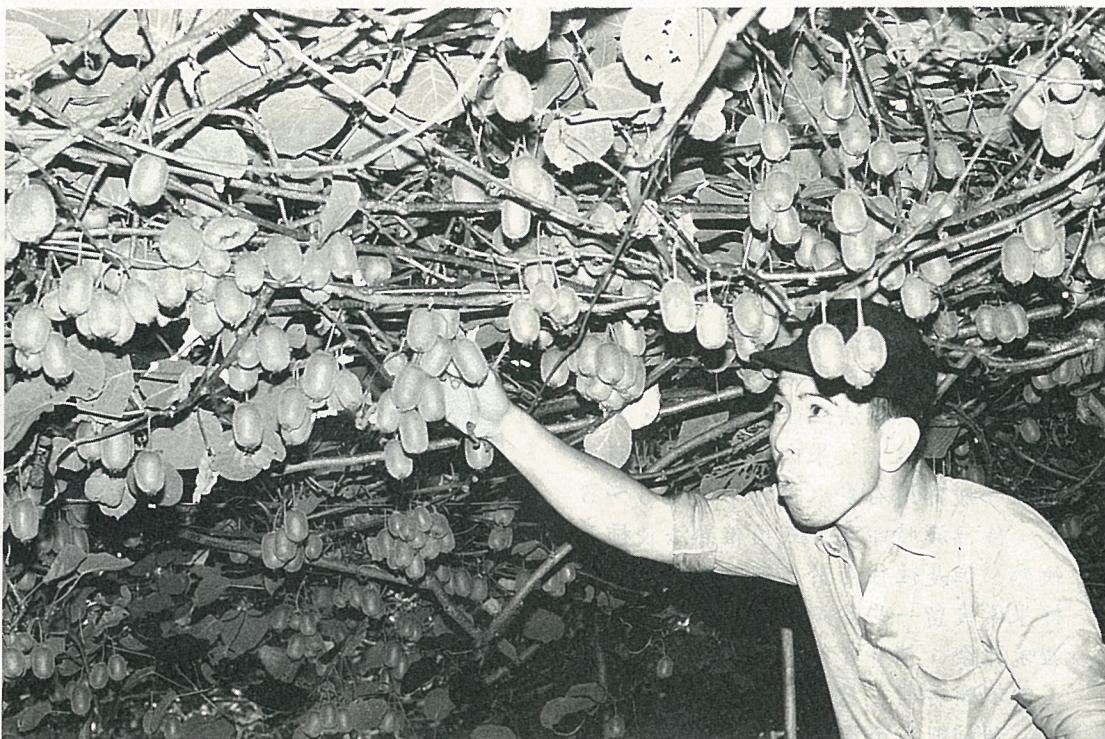


獼猴桃 台東試種成功



獼猴桃的結果能力頗為驚人(楊正山攝)

台東區農業改良場在海端鄉利稻村試種6年的獼猴桃，目前已經結果累累，初步認為此種新興的高經濟果樹在海拔1,000公尺的山坡地生長良好，為精緻農業增開一扇門。

獼猴桃原產我國長江以南及西南各省，分佈於廣大的亞洲地區，最早的英文名字叫“Chinese Gooseberry”，現在則稱之為“Kiwi”。Kiwi原是僅存於紐西蘭的一種無翼無尾的夜行鳥，

→ 日照良好，可促使果實糖度提高，果色鮮艷，因此“摩天嶺”的甜柿品質較日本進口的產品有過之無不及。

高海拔生育較好

甜柿的栽培，在年平均溫 17°C 以上的地區都可種植，但在果實生育後期，氣溫宜在 $16\sim 19^{\circ}\text{C}$ 之間，日夜溫差在 9°C 以上，日照良好地區可生產高品質甜柿。本省一些低海拔地區雖亦可生產，但因平均氣溫偏高，果皮顏色無法轉變，果實雖已成熟而且無澀，但果實外觀仍呈青黃色，糖度低，品質差。

此外，甜柿開花及成熟期的5月及9、10月份應該是雨量最少的時候，否則會影響果樹授粉及果實成熟期的糖度

及品質。

甜度高 脆軟皆宜

省產甜柿這麼好，今年不妨就來吃吃看。選購甜柿要選果皮顏色朱紅鮮艷者，則果肉糖度越高，品質越好。果色較淡的未完熟果，因含多量澱粉，食之如啃地瓜，淡然無味。選果時要注意果實的果梗窪部位，如果發現此處深陷，顏色變黑，果實萼片脫離果肩基部時，往往該部位的果肉已經腐爛，不能食用，但是可以放心的是，這種現象僅是柿果的生理病害，對人體並無害處。

品嚐甜柿可隨你的喜好，選購不同成熟程度的果實，由硬脆到軟熟都有不同的風味，讓你回味無窮。 ■

由於此種鳥的體型、顏色極似獼猴桃，因此為紐西蘭的一位商人引用，以別於醋栗“Gooseberry”水果，如今Kiwi已成為全世界通稱的水果商品名稱了。紐西蘭在70年前引進種植的獼猴桃十分成功，年產量18,000公噸，已成為全世界最大的獼猴桃產地。

台東場陳榮五場長表示，台灣是在十幾年前，由台北苗木進口商進口一批種苗，台東場於民國73年時由助理研究員楊正山在利稻村試種一些，共有5個品種，經6年栽培管理和觀察，發現這些獼猴桃果樹生育良好，產量和品質也令人滿意。

獼猴桃在台灣又稱為“奇異果”，果肉脆綠色透明且亮麗，尤其有黑芝麻似的種籽點綴其中，造型很不錯，在國內許多糕餅業者將它橫切為輪狀片，當作蛋糕或果凍食品的裝飾品，甚受消費者喜歡，在國外則常和生菜混合食用。通常獼猴桃以鮮食為主，在果實有些柔軟時剖開，以湯匙挖食，如能事先冷藏，味道更佳。另可做果醬、蜜餞。這種水果加工後營養損失很少，且保持原有風味，含有維他命C和蛋白質分解酵素，是一種很好的健康及美容食品。

獼猴桃性喜溫暖、濕潤、避風、日照良好的無霜地帶，年雨量需在1,000~2,000公厘且平均分配於各月份，平均氣溫夏季以不超過24℃為佳，冬天最低溫以4℃為限，土壤以較深厚的砂質壤土，排水通氣良好，PH值以微酸性至中性者為宜。因易受風害，風大處應種植防風林或選擇避風處栽培。在定植後4年左右為結果年齡，5年左右達經濟年齡，其果樹的壽命約30~40年，據說在浙江省黃岩地方有達百年之高齡植株呢。

台東場選在海拔較高的地方試作，是因為台東地區有廣大的山坡地，而且獼猴桃貯藏力很強，普通採收後要數週才可食用（一般常溫貯藏需20~30日，



獼猴桃鮮果切盤(曾石南攝)



獼猴桃經常用為蛋糕上的裝飾品(曾石南攝)

如在冷涼且通風良好的地方不冷藏也可保存50~60天)，因此其特性對交通不便的山區非常適合。

由於獼猴桃在台東而言是新興果樹，目前僅做栽培試驗，如農友想種植，陳場長認為，台東縣地方遼闊，各鄉鎮氣溫、土壤等條件並非十分相似，所以有興趣的農友最好先採小面積試植較妥當。

消費者食用獼猴桃應選手指輕壓有微軟感覺者為宜，太硬未後熟者會澀，過軟則帶酒味，都不好吃。 ■