

# 從慘澹到繁華

## —日本金谷「茶之鄉博物館」素描

文圖 / 廖遠泰

後來居上的靜岡縣金谷町，不僅成為全日本茶葉主要產地，更擁有一座耀眼的茶葉博物館，系列介紹「世界的茶與日本的茶」，值得借鏡。

金谷町，在日本靜岡縣中部、大井川西岸、牧之原台地的北端，她跟鄰近的川根、寸又峽等地，匯成觀光旅遊帶。她也是日本主要茶區之一，佔全國茶園的41%，產量約46%。

筆者參加中廣「有緣來作伙」節目製作人文華與聯邦旅遊總經理賴滢蓉率領的旅遊團到此一遊，體驗日本人如何經營茶園的形形色色。

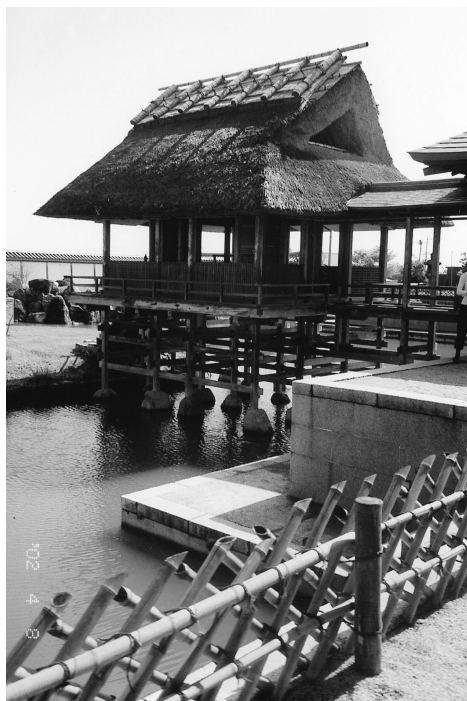
茶博物館的接待人員告訴我們說：開館4年，已經從日本本國及世界各地



日本的現代化建築，講究屋頂的顏色，追求茶園與美、綠化的協調性



日本茶園的電扇，以動力集中驅散冷霜，避免茶樹凍害



「茶之鄉」博物館中的茶室與日本庭園

湧進茶博物館的遊客超過40萬人，給金谷町及其週邊居民的社會型態，尤其生活方式有了很大的轉變，最明顯的是茶園中的住宅。古老的日式建築已經被現代化建築所替代，所有住宅除遵循建築管理規則之規範，力求安全、舒適之外，外觀保持古典的模樣，較特別的是，討個人喜好，屋頂的瓦片，真是五顏六色，無奇不有，與茶園的翠綠，構成很美的圖案。日本茶園與台灣茶園唯

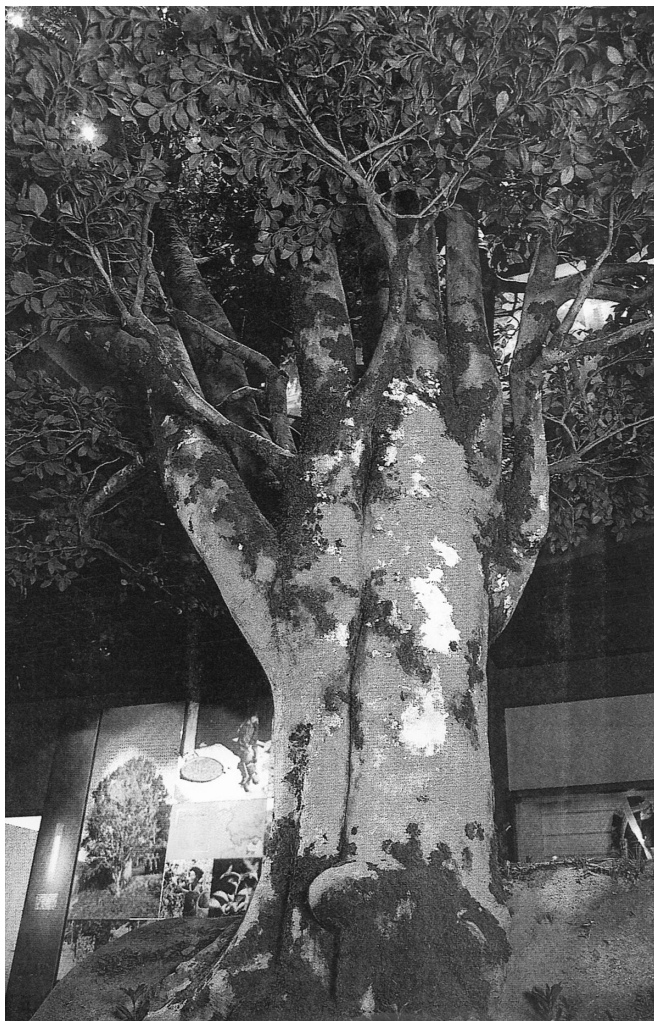
一不同的景觀，日本茶園多裝置「電扇」，與滿山滿谷台灣茶園的「噴灌」大異其趣。接待人員說：日本的冬令峻冷爲了驅散刺骨的霜，避免茶園受寒害，啓動「電扇」，彼此發揮整體的動力驅散可能帶來的霜害。

金谷町最初在旱田中陪襯種植650株茶樹，後來才慢慢從粗放中發展成爲專業栽培。有如台灣早年，第二期稻作的「糊仔甘藷」。茶葉的發展在當地，

由畦畔的副業，從萌芽到茁壯，誠如「無心插柳柳成蔭」的寫照。

這座「茶之鄉博物館」佔地1萬8千9百平方公尺，重要設施有3千平方公尺的停車場，展示館2千7百96平方公尺（3層樓），營業場所賣店、餐廳1千2百56平方公尺，茶室（木造平房3百68平方公尺），及日本庭園6百50平方公尺。

「茶之鄉博物館」的設施，計有茶的試飲專櫃：走進博物館可到這個專櫃試飲世界的茶，目前每月換一種茶。已經試飲過的茶有祁門紅茶、土耳其紅茶、中國雲南紅茶、斯里蘭卡紅茶、普洱茶、烏龍茶、包種茶、西湖龍井、摩洛哥薄荷茶等、個個都受好評，希望將來能喝到台灣的凍頂烏龍茶、文山茶、紅茶…筆者建議「台灣茶葉聯盟」及產業界



日本「茶之鄉」博物館中，樹齡800年，樹高12公尺的複製中國老茶樹，最引人興趣

儘速聯繫協調促成，為台灣茶打開知名度。

同時以圖片、實物展示世界各國的喝茶習俗與體驗茶區的風貌：模擬體驗各國喝茶的風俗，目前仿建的喫茶環境，有中國上海的湖心亭、安哥拉的喫茶店、尼泊爾卡德曼斯的藏族民家等等。

靜態展示，包括中國茶經以及中國古茶樹：從二樓到三樓聳立的古老茶樹，是以攝影、測量樹幹、樹高，用硬質的塑膠將現存活於中國雲南樹齡800年、樹高12公尺、附著青苔的古茶樹，一模一樣、幾可亂真的呈現出來，是博物館最受歡迎的展品之一。

其他還展示日本茶的歷史，金古町二大茶葉機械廠的運作，本世紀有關「茶的科學史觀」資料，以及世界茶專區的介紹和世界珍奇茶器的展示等，內容廣泛而充實。以科學實證茶葉的效果為：防止老化、抑制細胞突然變化、預

防靜脈硬化、高血壓、口臭抑制、消除疲勞、培養耐久力、預防食物中毒，具豐富的維他命C，有助於美容、健康。

「茶之鄉博物館」中闢有茶室與日本庭園實景，並標榜茶與花和綠（綠化環境）的心靈互動，真是賞心悅目。博物館還結合業界、社團、文化界與新聞媒體常年持續舉辦「專業講座」（茶的專業課程）、「泡茶講座」，以及其他文化活動，如「畫家畫茶鄉」、茶道與外國的文化交流活動，千人茶娘舞會、茶鄉生活體驗等等花樣繁多，創意無窮。

從「茶之鄉博物館」展出靜和動的資料顯示，以亞洲為中心的30個以上產茶國家，每天喝20億杯茶的量來推算，茶產業確有未來性與世界性。從悠久的歷史文化，跟人們生活關係密切來看，有待吾人再從降低生產成本，改善行銷手法，開發新產品，與週邊產業相結合，大家以笑顏踏出穩健的腳步。🐎

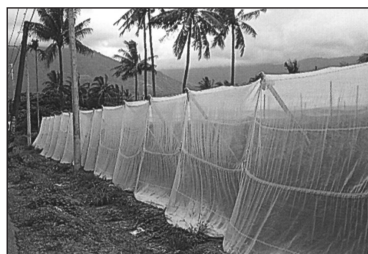
工廠直營

品質保證

# 豐田網

價錢公道

敬請惠顧



主要產品：遮光網/防蟲網/雜草抑制蓆



洽成穩織造廠股份有限公司 訂貨專線：

台中04-26392855 雲嘉地區0955-276989  
台南0926-676763 高屏地區0955-957575