

番荔枝產銷分析與展望

文圖 / 林宏璟

本省番枝栽培面積為5,405公頃，產量67,776公噸，以台東縣為主要產區；每公頃產量8,000~10,000公斤，產值30~60萬元，生產成本22~33萬元/公頃，農家賺款24~45萬元，每公斤生產成本為31.2元，產出投入比為1.85，屬於高經濟價值作物，但國民平均消費量僅3.2~3.8公斤，仍屬較低消費量之水果。

番荔枝每公頃生產成本22~33萬元，平均為264,060元，其中人工費124,410元（占47.0%），所占比率最高，其次是資材費12,330元（占5.0%）及農藥費17,091元（占6.0%），不論那一個年度自家供給的人工費占總人工費的90%以上，此可說明多數番荔枝果園的經營者是由園主家庭自有勞力來獲取利潤的，而此部分也是將來可以考慮以機械化進行省工管理的重要關鍵。

從番荔枝生產成本分析中，可明顯的看出台東縣番荔枝栽培者之收益彼此間有極大的差異，此與品種的選擇與栽培管理及運銷等技術的良窳有極為密切的關係，如何擷取管理良好者的長處，配合科學研究發展的成果，提高本項農產品在市場上的競爭力是番荔枝生產者所關心的課題。

成熟的番荔枝，果實容易軟化，非

常不耐運輸。因此，產地出貨時，都是以未熟的硬實果裝箱栽運，等到達消費地後，再由商販催熟轉售。不過在運輸過程中，番荔枝仍然會有呼吸作用，產生熱能，聚於紙箱之中，如果紙箱較大，散熱不易，對於品質的維護相當不利。改進分級方式包裝，成為迫切的問題，更重要的問題則是台灣地區的主要消費地點在台北市，一般水果零售商每日能夠順利賣出的番荔枝，大多是在3公斤到12公斤之間，以這樣的銷售量要去購入18多公斤以上的包裝量，不難想像零售商必需承受的殘貨負擔有多大，也無怪乎批發價格到零批價格之間的差距，總是被指為具有暴利的可能。

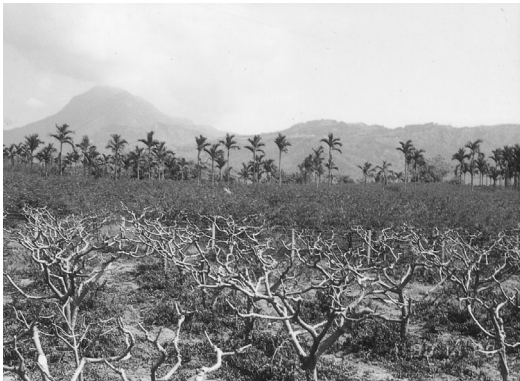
分級清楚的紙箱包裝型態最受番荔枝運銷業者的歡迎，而塔型包裝雖可節省部分包裝材料，但因詐底情況嚴重，已逐漸被淘汰；值得注意的是單層或雙層的禮盒小包裝在都會地區頗受歡迎，應是今後努力的方向。

貨品裝箱後因為承銷人翻動，品質受損的比例約為2成，其中以台北二市搬運過程的損傷所佔比例較高，此外，因果實成熟度不足或氣溫過低時的冬天採收，約一成較難後熟，造成承銷人的損失。因此，加強承銷人（北部）及農民在分級包裝上的共識，可減少拍賣品

被翻動的傷害，同時採收成熟期的確認及搬運時的細心與分級包裝的教育仍有待加強。

北部（如台北一市、二市、台北市農會）認為逐果包裝可提昇商品價值，但中南部的行口商則認為會增加成本及增加環境的污染程度，一般認為品質較高的等級才需要逐果套袋，如何衡量改進有待探討。

以報紙包裝是傳統作法由於報紙過重，常有斤兩不足的爭議（台北二市），目前，此種包裝方式已逐漸降低至3成左右，以果盤及塑膠泡棉等輕質材料包裝的比例，有逐漸升高的趨勢，但環保及對品質的影響仍有待評估。



利用修剪技術可達到調節產期之目的



鼓風式噴霧車可省工防治病蟲害

由農民（包括產銷班）送到行口商轉售給零售商的比率最高，達6成，其次為經農會送到果菜市場轉售者，約佔2成，此外，也有農民直銷至台北市農會或直接在產巷地主要道路旁設攤販售者，但比率仍低，直銷為今後應努力的目標。此外，在品種方面，目前仍以粗鱗種及軟枝種為主，但鳳梨釋迦也有逐漸增加的趨勢。

綜觀最近10年來農場價格與零售價格之變動，可知番荔枝產地每公斤價格



台東是番荔枝主要產地

▶ 嫁接換品種



→ 在20~60元間呈穩定的成長，而都市零售價格則每公斤在60~100元間，顯示番荔枝對農家、運銷業及消費者均屬高價值產品，但近年來價格成長有漸趨緩慢之勢。

若維持目前之產量，則未來將出現供過於求之現象；依迴歸分析法推估未

來五年以維持目前產量為宜，但需轉作或強化栽培管理技術，以平衡產銷供需。由於番荔枝漸成為高所得消費者喜好之水果，而生產高品質的特級品及採用良好的分級包裝也將成為今後努力的目標。



化學肥料攪拌機節省時間及勞力



多用小型挖土機可進行立體深層施肥



包裝完成後待送之番荔枝



班員分工合作進行包裝工作



番荔枝之分級包裝



以機械式分級機克服分級包裝問題