

# 豇豆病害如何防治？(上)

鳳山熱帶園藝試驗分所植物保護系 / 曹麗玉



豇豆感染BICMV病毒的病徵



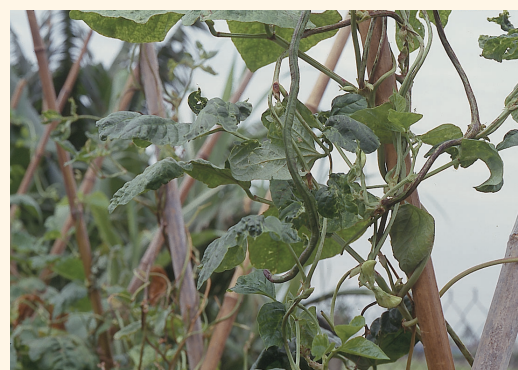
豇豆感染煤黴病，葉表出現紫褐色病斑



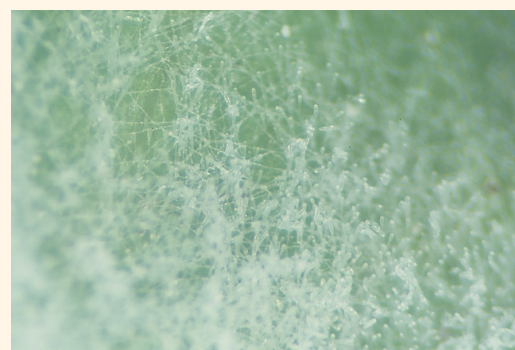
豇豆感染CMV病毒的病徵



豇豆感染煤黴病，葉背出現暗褐色黴狀物



豇豆感染病毒後，豆莢縮短、扭曲變形



豇豆感染白粉病，於葉片表面形成灰白色粉狀物，為其菌絲及分生孢子

→ **豇豆**，英名 Yard long bean、Asparagus bean，學名 *Vigna sequipedalis* Fruwirth，俗名“菜豆”。原產於印度，台灣栽培普遍，其中中部的社頭、溪州及南部的九如、高樹、里港主要大面積經濟性栽培，其他全台各地均少量栽培。大多數地區均以春、夏及秋作為主，由於台灣夏季高溫潮濕多颱風，容易造成葉菜類產量降低，故豇豆成為夏季重要蔬菜之一。

豇豆主要病害有黑眼豇豆嵌紋病毒病害、胡瓜嵌紋病毒病害、煤黴病及白粉病；次要病害有萎凋病、濕腐病、褐斑病、炭疽病及根瘤線蟲病害。本期先介紹其主要病害，下期再介紹次要病害，以供農友參考防治。

### 病毒類病害

**病原種類：**主要感染的病毒種類有二種，一為黑眼豇豆嵌紋病毒 (Blackeye cowpea mosaic virus，簡稱 BICMV)，另一為胡瓜嵌紋病毒 (Cucumber mosaic virus，簡稱 CMV)。

**發生時期：**豇豆全生育期均會發生，通風良好及地處空曠的地區發病較輕微。

**主要病徵：**病毒病害是豇豆生產過程中為害最嚴重的病害。單獨感染 BICMV 或 CMV，植株葉片會出現濃淡不均的嵌紋病徵，不會對豇豆的生育造成嚴重影響。若兩者發生複合感染，則會出現嚴重的皺葉嵌紋病徵，葉片變形萎縮，植株生長停滯，豆莢扭曲變形，並且出現壞疽現象。

**感染途徑：**帶病毒種子為主要感染源，田間可經由人為摘心、除芽，將罹病組織汁液經由傷口傳播至健康植株，或經由媒介昆蟲蚜蟲傳播。

### 防治方法：

1. 栽種無病毒種子。無病毒種子可向種苗繁殖場洽購。
2. 一旦發現罹病植株，應儘早拔除，以免增加感染源。
3. 選擇通風良好及附近無發病田的地區栽種。

### 真菌類病害

#### 一、煤黴病

**病原真菌：***Mycosphaerella cruenta* Latham (*Pseudocercospora cruenta*)，除在豇豆上發生嚴重為害外，亦可為害四季豆、菜豆及鵲豆。

**發生時期：**夏、秋期作豇豆於開花結莢期普遍發生，尤以高溫多雨季節最為嚴重。

**主要病徵：**為害莖、葉及豆莢。主要為害葉片，初期在葉面及葉背形成紫褐色小斑點，逐漸擴大為1~2公分圓形至橢圓形病斑，之後於葉背產生暗綠灰色至暗褐色黴狀物，為此菌的分生孢子叢。發病嚴重時，植株提早落葉，以致開花結莢減少，產量降低。

**傳播途徑：**本病菌可於田間殘株上殘存一段時間，待環境（如氣溫及相對溼度）適宜時，以分生孢子進行空氣傳播。

### 防治方法：

1. 避免連作及密植，保持田間通風

良好。

2. 摘除病葉或病枝，減少感染源。

3. 化學藥劑防治：24.9%待克利乳劑稀釋3,000倍或23%三泰隆乳劑稀釋3,000倍，於發病初期開始施藥，以後每隔10~14天施藥一次，連續三次。採收前3天停止施藥。

## 二、白粉病

病原真菌：*Oidium sp.*，其分生孢子為單胞、無色透明，以鏈狀方式著生於分生孢子柄頂端，藉風力傳播。

發生時期：常發生於春、秋期作，乾燥涼爽季節發生較嚴重。

主要病徵：初期主要在葉片表面產生點狀小斑，逐漸形成灰白色粉狀物，

為其菌絲及分生孢子，病斑互相連結，嚴重時引起葉片黃化及落葉。在葉柄、枝條及豆莢上亦可形成白粉病斑，影響產量及品質。

## 防治方法：

1. 避免連作及密植，保持田間通風良好。

2. 化學藥劑防治：24.9%待克利乳劑稀釋3,000倍或10.5%平克座乳劑稀釋4,000倍，於發病初期開始施藥，以後每隔10天施藥一次，連續三次。24.9%待克利乳劑於採收前3天停止施藥，10.5%平克座乳劑於採收前6天停止施藥。



(下期續)

## 日本岡恆牌高級園藝果菜工具

請認明A級標幟，以免買到仿冒品(水貨)

下列商品全部日本原裝進口

岡恆牌				近正牌			加馬喜牌		
剪定鋏 No.101 No.103	剪定鋏 No.105 No.107 No.110	生花鋏 No.209 No.215S白鐵	採果鋏 No.301 反刃直刃	柑仔剪(彎型) M-100R	葡萄剪 B-300SP 白鐵	芽切剪 T-550S 白鐵	伸縮刈込鋏 815.1000. 1200mm	伸縮刈込鋏 2M~5M	高枝剪定鋏，採收鋏 P-881 全長200mm
芽切鋏 No.304	長柄剪定鋏 No.220	刈込鋏 No.204 No.205 No.217短柄	義近牌 ④-1接木刀 25mm、 30mm	義近牌 ④-23皮斷包丁 36mm	360°回轉式 ロング採收鋏 N-110	長刃剪定鋏 N-100 1.5 2.0 2.5M 採用堅固 四角型鋁管	大枝剪定鋏 N-154 切斷直徑 40mm	大枝剪定鋏 N-154 切斷直徑 40mm	

經銷處：新高貿易股份有限公司

台北市峨嵋街68號(郵撥儲金 台北市0015195-5)  
TEL: (02) 2331-4190 FAX: (02) 2361-3573