

農作物病蟲害診斷Q&A

蘇鐵主要的蟲害

農業試驗所 / 陳淑佩 · 翁振宇 · 蔡志濃

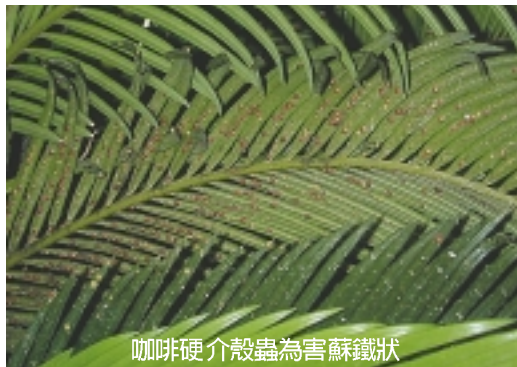
農民種植作物時，往往因病蟲害而遭受收益上的損失。本專欄就這項問題，以問答方式，給予病蟲害種類的診斷鑑定，並提供相關的生態資料和防治的建議。

Q：鐵樹（蘇鐵）的羽狀小葉上佈滿略呈褐色殼狀物，並造成植株嫩梢處枯萎，請問這是什麼害蟲造成的？又蘇鐵主要的蟲害有哪幾種？應如何防治？（彰化縣溪湖楊明智）

A：(1)楊農友提供的樣本檢測出，密佈於鐵樹羽狀小葉上的害蟲為咖啡硬介殼蟲。

(2)迄今調查蘇鐵害蟲共有2目（鱗翅目及同翅目）12種，其中以同翅目介殼蟲種類最多（11種）。為害較嚴重的種類為同翅目的咖啡硬介殼蟲、蘇鐵白輪盾介殼蟲及鱗翅目的東陸蘇鐵小灰蝶。這些害蟲的生態特性及防治建議如下：

1. 咖啡硬介殼蟲 (*Saissetia coffeae*)



咖啡硬介殼蟲為害蘇鐵狀

(Walker, 1852))

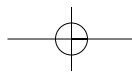
雌成蟲介殼略呈半球形，長2.0~5.0 mm，表皮角質化，形如鋼盔，初期呈黃褐色或黑褐色，表面平滑具光澤。中期呈紅色或淺褐色，背面具有均勻的淺色斑點。雌成蟲一般將卵產於腹部下方，若蟲孵化後向外鑽爬至適合處固著，並分泌蠟質形成背方的硬殼。本蟲多數棲息於每一小葉背面的中央主脈上，常數隻排成一列，散生於葉背，危害植株。

2. 蘇鐵白輪盾介殼蟲 (*Aulacaspis yasumatsui* Takagi, 1977)

雌成蟲體色為橘色，白色介殼形態多變，一般為梨形或不規則形，體型寬長，長約1.2~1.6 mm。雄蟲體型較細



蘇鐵白輪盾介殼蟲為害蘇鐵狀



→ 短，介殼直而小，長約0.5~0.6mm，體色和雌成蟲相同。初齡若蟲四處爬行至蘇鐵被害處，蛻皮成二齡後即無足，並以口針刺入植株開始取食，不再移動。本蟲多以蘇鐵上的羽狀小葉、葉軸、毬花、莖幹及根等部分危害，以危害葉背為主。蟲數密度高時，蘇鐵植株佈滿蟲體分泌之白色介殼，葉片進而乾枯，並影響景觀。

防治建議：當害蟲數量少時，可用軟毛刷或水沖掉附於莖葉上的蟲體，或進行修枝去除危害嚴重的枝條，並集中燒毀，以避免成爲另一害蟲來源。

若遭大量危害時，施藥亦是緊急防治的一種方法。主要施用藥劑、次數及間隔時期，可參考植保手冊，選擇適合之推薦藥劑，且輪流使用以避免抗藥性的產生，例如有機磷劑60%大利松乳劑稀釋1,200倍、50%撲滅松乳劑稀釋1,000倍、50%馬拉松乳劑稀釋500~1,000倍，在害蟲發生時施藥一次，隔7~10天再施用一次，共2次。95%夏油稀釋95倍在害蟲發生時施藥一次，隔7~10天再施用一次，共2次，但



東陞蘇鐵小灰蝶幼蟲

樹勢衰弱時應停用。

3. 東陞蘇鐵小灰蝶 (*Chilades peripatria* Hsu)



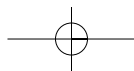
東陞蘇鐵小灰蝶幼蟲為害蘇鐵狀

卵呈黃白色扁圓形；幼蟲呈紅色；蛹呈褐色圓錐形，長度約10.0mm；成蟲體長約10.0mm，翅長約30.0mm。由背面看，翅呈金屬藍紫色，前翅及其外緣黑色，後翅前緣及外圍具淡藍色的小黑斑，後緣有一細長的尾狀突起，前方有一較大而明顯的黑斑。翅膀的腹面呈灰褐色，近翅基處有數個黑色小斑點，近外緣處具5~6條白色及褐色波紋，後緣尾狀突起，前方有一較明顯的斑點，其中心部分爲黑色，而外圍略呈橘黃



東陞蘇鐵小灰蝶雌成蟲





色。

幼蟲以取食新生的葉部或是其他幼嫩組織為主。當蘇鐵嫩處遭大量幼蟲為害後，往往乾枯而無法繼續生長。一旦寄主植物不足時，幼蟲具有相殘之習性。老熟的幼蟲藏於葉基部的海綿組織中化蛹，本蟲完成一世代的時間約為一個月左右。

防治建議：由於目前並無正式推薦的藥劑，故利用蟲網補殺白天飛行的成蟲，以防止雌成蟲在蘇鐵上產卵，或是振動枝條或葉片使幼蟲受驚嚇墜落地面而補殺之，進而減少害蟲的數量。🐛

農作物病蟲害診斷服務

地址：台中縣霧峰鄉萬豐村中正路189號
農業試驗所

電話：04：23302301 分機633陳淑佩

E-mail：spchen@wufeng.tari.gov.tw

農友若有任何農作物病蟲害相關問題，歡迎洽詢！



豐年叢書

台灣花木害蟲

王清玲 林鳳琪著

■定價：850元

(每次郵購另加掛號郵資60元)

■主要内容：花木害蟲的發生與為害，害蟲的習性與防治要點，安全無毒的害蟲防治法，以藥劑防治害蟲，花木害蟲各論，花卉進出口的害蟲問題。

■全書264頁，彩色精印，是花卉種植者及園藝愛好者對花木害蟲防治的重要參考讀物。



豐年社



台北市溫州街14號

郵政劃撥 00059300 豐年社 電話(02)23628148 分機 30

