

生態旅遊與觀光遊憩發展的新思維

休閒觀光產業的發展，為目前台灣許多產業轉型與地方居民就業帶來新的契機，其中，生態旅遊是相當備受重視的方向，不過，其真實涵義卻不易清楚被瞭解，而遊憩衝擊也被視為發展觀光遊憩所必須付出的代價。究竟生態旅遊是什麼？在發展觀光遊憩上，應有何種新思維來處理獲益與衝擊的兩難？

一、重新認識生態旅遊

近年來「生態旅遊 (ecotourism)」成爲一個熱門的口號與話題，尤其是在台灣更可以發現這樣的轉變，許多人已一改過去到熱門景點人擠人的旅遊習慣，而轉變偏好到較自然純樸的地區旅遊，如賞鳥、賞鯨、自然步道、濕地、荒野、原住民文化尋奇等類的活動。這樣的改變對許多原本缺乏高科技產業發展的鄉村地區 (農漁村與原住民地區)，提供了另一條出路，同時也減緩一些台灣農業加入世界貿易組織所帶來的負面影響。所以，許多鄉村地區的休閒農場、生態農園、觀光漁港、原



屏東小琉球的夜間潮間帶觀察

住民園區、特色民宿也如雨後春筍般地出現，也常常打著「生態」的旗幟來吸引遊客。

生態旅遊的型態，最早可能起源自西方已開發國家的人到蠻荒的非洲地區進行狩獵活動，享受叢林野外的生活，當地的居民可以因爲保育環境而獲得實際上經濟的利益；也有人認爲生態旅遊是緣起於 70 年代的石油危機，當時人們開始意識到資源的有限，若想繼續掌握生態環境的形勢，則行爲就必須合乎若干自然法則；亦有人提及此舉是業者利用消費者對「綠色」產品的高度興趣，以「eco-」來增加旅遊產品的賣點，以恢復旅遊市場的經濟活力；另一個原因則是對一般大眾觀光被批評並非當地導向 (non-local orientation) 的反思。其實，生態旅遊是將環境觀引入遊憩經營者的經營準則，也是生態旅遊產品與傳統旅遊產品很大不同的地方，希望藉此改變人們的價值與習



屏東北大武山步道林間晨曦透光



屏東小琉球永續觀光發展產官學研討會



高雄扇平森林生態園解說員說明原住民石板屋的建築

慣，解決自然保育與鄉村發展的二難。

雖然有學者將生態旅遊作出較為大家接受之定義，如王鑫 (2000) 則綜合了 Ceballos-Lascurain (1991) 與 Kutay 1989) 之意見，認為：「生態旅遊是旅遊型式的一種，主要建基在一地的自然、歷史，以及文化上。生態旅遊者以欣賞、參與和培養敏感度來和旅遊地產生互動，並透過實際的消費、付費方式對當

地的自然保育和住民做出實際的貢獻」。然而若仔細想想，在每個人的心裡所聯想到的所謂生態旅遊，可能有相當的差異。有些人認為生態旅遊是去到原始的自然環境探險；有些人則認為是融入生態教育於遊程中的一種旅遊；也有些人是認為生態旅遊就是可以觀賞到一些特殊動植物的另類旅遊。所以可以想見的是，不同領域、背景之機關、學者、產業或團體對生態旅

三冠牌 農業用遮光網

(專利產品) 掛耳式遮光網
網身織有補強帶，固定間隔有掛耳，適活動式搭設。電動、手動皆宜

防蟲網
木瓜專用防蟲網、蔬菜防蟲網、果蠅網等

能源節省布
縮小溫控空間，節省能源。可遮光、防霧、防滴水

懸掛式遮光網
讓人如處在森林般清爽，通風性佳，不怕強風

穴植網 (專利產品)
預留作物穴植區並抑制雜草滋生，透氣性、透水性佳

雜草抑制蓆
有效防止雜草滋生，溫室、園地作業方便

其他農業用設施資材

- ◆ 活動網室零組件、溫室零件
- ◆ 聚酯鋼線
- ◆ 貯水蓆
- ◆ 固定帶
- ◆ 速束帶
- ◆ 粘扣帶
- ◆ 土木工程用布
- ◆ 水泥加勁纖維絲
- ◆ 網類製品依客戶需要縫合加工

煥坤企業股份有限公司

彰化縣福興鄉西勢村員鹿路二段155號
TEL : (04) 7773878 FAX : (04) 7789778

表 1. 不同利害關係人對發展生態旅遊的主要目的

| 主體別 | 主要目的 |
|-----------|-----------------------------|
| 旅行業及運輸業 | 責任、產品中有深入的部分、潮流、綠色產品包裝 (界面) |
| 遊客 | 深度體驗、環境倫理、階層感 |
| 當地居民及當地產業 | 社區營造、產業轉型、商機與就業 |
| 資源管理者 | 資源永續經營、顧客滿意 |
| 政府部門 | 環境原貌與社區意識、地方發展、周休二日、國際知名度 |
| 社會部門 | 環境保育意識提升、社會健康、學校教育 |
| 傳媒報導 | 與旅遊業結合、提供流行資訊 |

遊各自有其解讀與定義 (homegrown definition)，有些定義是依地點而定 (site-specific)，有些則涵蓋廣泛，這都將造成生態旅遊在

規劃、功能、經營、管理、保育與行銷產生一些差異與疑慮，以致於在實際的操作上很難有一套可接受的標準。

而造成此認知差異主要有三個原因：一是發展生態旅遊的主體，常隱含其他目標(如當地經濟發展、社區營造、資源保育等)於發展生態旅遊中。所以，生態旅遊可能有各種型式，也可能綜合許多期望結果 (圖 1)，讓參與者充滿期盼，滿足了不同利害關係人對發展生態旅遊的各種可能主要目的 (表 1)。

其次造成生態旅遊認知差異的原因是：「旅遊」的體驗常隨遊客主觀的認知而有所不同，所以一個生態旅遊可能是指遊客僅被動地從中獲得愉悅的體驗，也有可能是指能積極地藉此改變遊客的生活態度與行為的一趟旅遊。而最後一個造成生態旅遊認知差異的原因則是：「生態」這個用詞，可能指遊憩地點的生態程度，也有可能指遊客進行活動符合生態程度，兩者組合起來便有不同等級的生態旅遊地序列 (spectrum)，故可以說，一趟遊程中其實或多或少有不同程度或水準的生態在裡面。基於這些容易造成模糊混淆的原因，筆者便曾經利用幾個判斷準則，以便將不同性質的生態旅遊加以區別 (圖 2)。

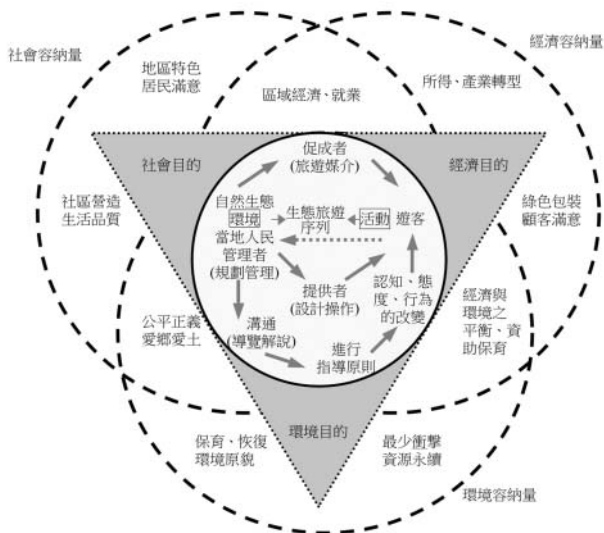


圖 1. 生態旅遊的型式與期望結果

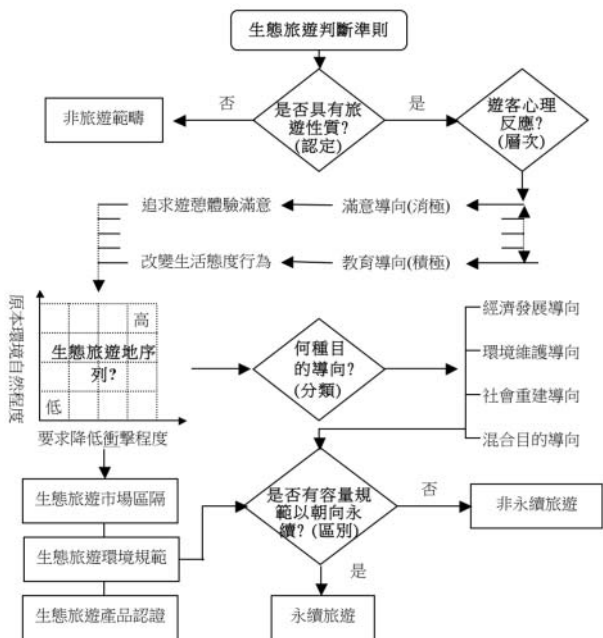


表 2. 以 7 個 W 來瞭解生態旅遊的內涵

| 分析類別 | 說明 | 內容或定義實例 |
|---------|----------------|--|
| WHO | 生態旅遊發展所牽涉者 | 地區人民 (hosts)、訪客 (visitors)、提供者 (providers)、促成者 (facilitators)。 |
| WHICH | 生態旅遊發展的指導原則 | 什麼是生態旅遊應該作的。如：對環境負責任的旅遊。 |
| WHY | 個人或團體涉入生態旅遊的目的 | 參與生態動機與目的。如：體驗、學習該地區的自然環境。 |
| WHERE | 生態旅遊進行的地點 | 環境組成 (setting)。如：自然導向的；相對未干擾自然地區。 |
| WHAT | 生態旅遊活動的組成 | 進行何種活動。如：對自然需以非消耗性活動來進行。 |
| HOW | 生態旅遊產品規劃傳遞方式 | 規劃設計與管理營運。如：生態旅遊應以最少衝擊的方式來進行 (在規模、設施、容納量的概念、需控制及引導)。 |
| SO WHAT | 欲從進行生態旅遊獲取的結果 | 想由生態旅遊所獲得之效益。包括：體驗與察覺 (awareness)、社區、經濟效益、自然保育、社會文化 (social-cultural) 等效益。如：保育環境；維持當地人民永續福祉。 |

因此，由於前述生態旅遊名詞之模糊性，所以在發展生態旅遊之前，必需與相關利害關係人溝通，增進彼此對生態旅遊內涵的瞭解。而想更進一步瞭解生態旅遊的內涵，我們可以用 7W 來加以分析即生態旅遊：1. 發展牽涉到那些人

(WHO)、2. 指導原則 (WHICH)、3. 參與動機 (WHY)、4. 地點 (WHERE)、5. 活動項目 (WHAT)、6. 規劃與操作 (HOW)、7. 欲獲取效益 (SO WHAT) (表 2)。經過如此剖析比較，才算對生態旅遊有明確的認識。

除此之外，由之前所討論的結果，我

農大黑綠旺 有機質肥料

◆粉狀29號、25號

(全氮1.3%、全磷酞1.1%、全氧化鉀1.2%以上，有機質50%以上) 黑綠旺採用植物性：如毛豆、酒粕、蔗渣等資材，經微生物發酵充分腐熟後，再添加胺基酸、鎂、鈣等微量元素調配而成之完全熟肥。

◆粉狀特3號 粒狀

全氮3%、全磷酞2%、全氧化鉀2%、有機質40%以上。
肥製(質)字第462003號。

◆菜仔粕、蓖麻粕、花生粕或混合粕等銷售。

◆粒狀特9號、特1號

(氮磷鉀5:2:2，有機質70%以上) 係採米糠、粕類、魚粉、腐植酸生物菌、鎂、鈣等調製而成。

◆複肥肥王(13-7-6-2;30%)

微生物科技肥料，機肥、追肥均可。

◆複肥特8號(8-8-8-3;40%)

微生物科技肥料，機肥、追肥均可。

誠徵各縣
市經銷商



長旺生物科技股份有限公司

泓惠實業股份有限公司

高雄縣路竹鄉甲南村大仁路520巷7-1號

電話：(07) 6972259代表號 傳真：(07) 6972263

肥製(質)字第0462003號

(符合優良國產堆肥品質驗證及品牌推薦)

肥製(質)字第0086001-6號



台南大天后宮聽當地文史工作者講解



屏東車城海生館的海底隧道



屏東小琉球因擴建觀光港導致美麗沙灘消失



屏東北大武山步道因遊客踐踏造成杜鵑林根系裸露

們可以瞭解到，「生態旅遊」是一個綜合體，而且涵蓋的範圍也可大可小，端視說話者的意思而定。它可以指某一類的旅遊「產品」，或者是一種特別操作的旅遊「準則與手段」，或者是一個推動觀光旅遊活動的「理想」。

二、遊憩衝擊的兩難

所謂衝擊 (impact) 指的是一項活動或行為所帶來的任何好壞的影響。遊憩衝擊指的是：因遊憩活動所帶來實質環境、以及社會與經濟的影響。過去將觀光旅遊業視為是「無煙囪的產業」，在今日來看，觀光旅遊或許可以帶來好的影響，但亦不能輕忽其所產生的負面影響。從遊憩活動之前的規劃與開發、遊

客在現場帶來的破壞與污染、旅程中搭乘的交通工具、以及影響當地居民與民眾態度行為之改變 (表 3)，都有值得我們注意的負面威脅。

當然不發展觀光遊憩便沒有這些負面影響，不過，就因為發展觀光遊憩也有好的一面，如經濟發展、增加就業、滿足國民休閒生活需要、地方容易獲得重視、能照顧某些群體的利益等等。但是要如何權衡觀光遊憩的利弊得失，找到一個適當的平衡點，似乎是重要但卻不易操縱的關鍵，因為牽涉到的層面實在很廣，也涉及到不同利害關係人的利害分配。所以，對觀光遊憩發展的決策者來說，時常遭遇進退二難，需要取捨的問題。

表 3. 開放某一自然地區作遊憩使用可能產生之潛在負面衝擊

| 影響源 | 影響行為 | 衝擊描述 | 說明或建議 |
|-------|-------------|-------------------------------------|-----------------------------------|
| 規劃或開發 | 過度或不當開發 | 過多人為建物，鄉村景觀劣化，傳統建築消失。 | 人工化、都市化、水泥化、失去原有特色。 |
| | 土地區劃、資源分區管制 | 水資源、土地、海洋等自然資源被觀光所佔用，使得居民對原有資源利用受限。 | 易造成居民與遊客之對立。 |
| | 道路及開挖 | 棲息地消失、水文改變、土壤崩壞、景觀衝擊。 | 未依環評規範、施工不良。 |
| | 電塔、電線 | 植被破壞、野生動物電擊、景觀衝擊。 | 未訂環評規範、不同部門間缺乏協調。 |
| 遊憩 | 健行、踩踢、拉扯 | 踐踏植生、土壤、干擾野生動物。 | 土壤密實造成沖蝕、珊瑚斷裂。 |
| | 收集紀念品、偷竊擁擠 | 可能破壞原有稀少資源。環境劣化、動物行為改變、遊客心理不舒服。 | 干涉自然物質循環。煩躁、品質降低、需要容納量管制或更好的調節方法。 |
| | 攜入外來種 | 與原生種競爭、影響生態平衡、物種消長。 | 易隨遊憩活動攜入。 |
| 民衆行為 | 破壞行為 | 設施、環境之破壞、遺失。 | 設施、環境再規劃，解說。 |
| | 餵食野生動物 | 改變野生動物習性。 | 對遊客造成危險。 |
| | 火災 | 動植物、生態環境及景觀之浩劫。 | 預防第一，復原因難且時間長。 |
| | 爭購山產、漁獲 | 造成野生動物、魚類之商業性捕獵。 | 物種滅絕壓力，影響原有生態平衡。 |
| | 佔據行為 | 景觀設施之零亂，公權力無法申張。 | 有賴遊客守法與政府規劃所需。 |
| | 過度採集、柴薪 | 植生破壞、物種滅絕。 | 干涉自然物質循環。 |
| 當地居民 | 利益分配 | 貧富差距、當地分裂成不同派系。 | 認知上或實際利益不平均。 |
| | 居民態度 | 對遊客態度、價值觀改變。 | 由歡迎變成厭惡。 |
| | 文化 | 失去原味，商業化。 | 新獲得與舊傳統之取捨。 |
| | 不適當產業 | 色情、賭博、攤販，干擾遊客、易造成暴力、垃圾、噪音。 | 需規劃與管理。 |
| 污染 | 垃圾 | 破壞景觀、野生動物翻食。 | 影響美觀與野生動物行為。 |
| | 噪音 | 干擾自然聲響。 | 來自交通工具與遊客，使居民、遊客及野生動物煩躁不安。 |
| | 污水 | 影響水質、各種水中及依賴水濱而生的動植物。 | 影響水中生態、景觀及異味。 |
| 交通工具 | 撞擊、輾壓 | 野生動物死亡、受傷。 | 生態改變、島嶼生態。 |
| | 路外行駛 | 植栽及土壤破壞。 | 植生破壞，干擾野生動物。 |
| | 塞車 | 不良遊憩體驗、線型空氣污染。 | 花費時間增加旅遊成本。 |

表 4. 推行生態旅遊主體需要的新思維

| 主體 | 人與自然的關係 | | 人與人的關係 | |
|----------|---|--------------------------------------|--------------------------|-----------------------------|
| | 現況 | 新的思維 | 現況 | 新的思維 |
| 遊客 | 走馬看花、增廣見聞。 | 深度探訪、改變生活態度與行為。 | 與當地社區無接觸、不受管理規範。 | 瞭解尊重當地文化、謹守旅遊規範。 |
| 觀光旅遊相關業者 | 重視成本考量、不必為當地資源衝擊負責。 | 重視企業環境責任、回饋資源保育。 | 與當地社區無接觸、利潤導向、低價促銷。 | 瞭解尊重當地文化、規劃特色產品、適當的利益回饋。 |
| 當地居民 | 過度使用資源維生、既有生活資源因遊憩使用受限。 | 善用當地資源、成為當地生態環境守護者。 | 缺乏資源參與權利與機制、利益爭奪、漠視、反彈。 | 公眾參與、適當的利益回饋、珍惜自有文化及傳承。 |
| 資源管理者 | 遵循既有機關本位目標發展、依既有知識技能嘗試操作、各資源領域機關各自分別發展。 | 容納量與可接受改變限度的觀念、跨資源領域整合管理與發展、監測、科技應用。 | 權利集中、政策、法規未及配合產業需要、管理困難。 | 公眾參與、政策、法規配合、輔導產業升級、賦權協同管理。 |

三、觀光與遊憩發展的新思維

在目前觀光遊憩發展都是難以決擇的利害取捨情況下，爲了找到更好的平衡點，各主體惟有跳脫舊有的觀念，以新的思維來作調整，方可達成。整體歸納來說，最重要的就是要調整人與自然、以及人與人之間二方面的關係，而這正是爲何要推行生態旅遊一個很重要的理由。生態旅遊就是要調整過去觀光遊憩發展在人與自然、以及人與人之間二方面關係的不協調。意即生態旅遊是希望讓遊客有深度體驗，改變生活態度與行爲；觀光遊憩相關產業者能愛護資源，回饋當地利益作保育；資源管理者能將權利下放落實公眾參與，有效維護資源；當地居民能

爲當地遊憩資源的保育努力，來維持生計與文化傳承(表4)的一種產品、手段或理想。

而且在



高雄扇平森林生態園解說員帶領旅客體會天籟

觀光遊憩發展上必須深切體會到，當地的「自然人文生態景觀資源」是所有的根本，因爲有了保育良好的自然人文生態景觀，遊客才會來；遊客若有好的體驗，產業也才能永續經營；產業經營能上軌道，才有能力創新服務，兼顧環境保育回饋地方；而當地居民因爲能參與決策，分享地方繁榮與環境改善的成果，益更愛惜當地自有資源與文化。而這些想法與落實，根據最近這幾年筆者的觀察，一些思維已經逐漸在萌芽，希望未來靠每一個人的努力，能向下紮根，向上擴展枝葉，將生態思維的旅遊變成大眾想要且願意遵循的旅遊模式。



屏東新埤建功社區的社區營造恢復水源涵養保安林功能