

原住民觀光休憩產業永續經營之研究

—以雪霸國家公園雪見地區為例—

內政部營建署雪霸國家公園管理處補助研究生研究報告

092-301020500G-018

原住民觀光休憩產業永續經營之研究

—以雪霸國家公園雪見地區為例—

受委託者：中華大學營建研究中心

研究主持人：余文德

研 究 員：余世嶙、曾伯元

內政部營建署雪霸國家公園管理處補助研究生研究報告

中華民國九十二年十二月

9218

原住民觀光休憩產業永續經營之研究
——以雪霸國家公園雪見地區為例——

研究主持人：余文德

雪霸國家公園管理處

目錄

表次.....	
圖次.....	
摘要.....	
第一章 緒論.....	1
第一節 研究動機與目的.....	1
第二節 研究內容.....	2
第三節 研究範圍.....	3
第四節 研究方法.....	3
第五節 預期成果.....	4
第二章 雪霸國家公園之探討.....	5
第一節 雪霸國家公園之概述.....	5
第二節 雪見地區自然與人文環境探討.....	12
第三章 原住民地區觀光休憩產業案例探討.....	25
第一節 原住民地區觀光休憩產業案例探討.....	26
第二節 原住民地區觀光休憩產業發展現況之統計與分析.....	54
第四章 雪見地區原住民觀光休憩產業之現況調查.....	69
第一節 部落環境之介紹.....	69
第二節 產業類型與分佈.....	77
第三節 遊憩資源概述.....	82

第五章 雪見地區原住民觀光休憩產業之永續經營策略探討.....	91
第一節 發展潛力與限制分析.....	91
第二節 發展問題分析.....	97
第三節 發展對策研擬.....	100
第六章 結論與建議.....	105
第一節 結論.....	105
第二節 建議.....	106
附錄、期末簡報審查意見改善表.....	107
參考文獻.....	109

表次

表 2-1 室外氣溫與活動關係表.....	13
表 3-1 烏來鄉觀光產業現況表.....	26
表 3-2 大同鄉觀光產業現況表.....	27
表 3-3 南澳鄉觀光產業現況表.....	28
表 3-4 秀林鄉觀光產業現況表.....	29
表 3-5 萬榮鄉觀光產業現況表.....	30
表 3-6 復興鄉觀光產業現況表.....	31
表 3-7 尖石鄉觀光產業現況表.....	32
表 3-8 五峰鄉觀光產業現況表.....	33
表 3-9 泰安鄉觀光產業現況表.....	34
表 3-10 和平鄉觀光產業現況表.....	35
表 3-11 仁愛鄉觀光產業現況表.....	36
表 3-12 瑪家鄉觀光產業現況表.....	37
表 3-13 三地門鄉觀光產業現況表.....	38
表 3-14 金峰鄉觀光產業現況表.....	39
表 3-15 達仁鄉觀光產業現況表.....	40
表 3-16 牡丹鄉觀光產業現況表.....	41
表 3-17 獅子鄉觀光產業現況表.....	42

表 3-18 春日鄉觀光產業現況表.....	43
表 3-19 來義鄉觀光產業現況表.....	43
表 3-20 泰武鄉觀光產業現況表.....	44
表 3-21 桃源鄉觀光產業現況表.....	45
表 3-22 三民鄉觀光產業現況表.....	46
表 3-23 信義鄉觀光產業現況表.....	47
表 3-24 海端鄉觀光產業現況表.....	48
表 3-25 卓溪鄉觀光產業現況表.....	49
表 3-26 延平鄉觀光產業現況表.....	50
表 3-27 霧台鄉觀光產業現況表.....	51
表 3-28 茂林鄉觀光產業現況表.....	52
表 3-29 阿里山鄉觀光產業現況表.....	53
表 3-30 山地鄉原住民觀光產業現況統計表-飲食方面.....	55
表 3-31 山地鄉原住民觀光產業現況統計表-住宿方面.....	56
表 3-32 山地鄉原住民觀光產業現況統計表-育樂方面.....	57
表 3-33 山地鄉原住民觀光產業現況統計表-傳統工藝.....	58
表 3-34 山地鄉原住民觀光產業現況統計表-自然資源.....	59
表 3-35 山地鄉原住民觀光產業現況統計表-產業/文化.....	60
表 4-1 泰安鄉南三村戶數及人口統計表.....	74

表 4-2 農特產品生產期表.....	79
表 4-3 南三村餐飲服務一覽表.....	81
表 4-4 南三村遊憩資源表.....	89
表 5-1 SWOT 矩陣策略表.....	96

圖次

圖 2-1 台灣地區國家公園分佈圖.....	6
圖 2-2 雪霸國家公園計畫圖.....	9
圖 2-3 雪霸國家公園地理位置圖.....	10
圖 2-4 雪見地區位置圖.....	12
圖 2-5 家屋建築.....	23
圖 2-6 穀倉建築.....	23
圖 2-7 瞭望台.....	24
圖 3-1 原住民鄉鎮分佈圖.....	25
圖 3-2 山地鄉原住民觀光產業類型統計圖-飲食方面.....	61
圖 3-3 農特產品與原住民風味小吃.....	62
圖 3-4 山地鄉原住民觀光產業類型統計圖-住宿方面.....	62
圖 3-5 民宿與度假山莊.....	63
圖 3-6 山地鄉原住民觀光產業類型統計圖-育樂方面.....	64
圖 3-7 山地鄉原住民觀光產業類型統計圖-傳統工藝.....	65
圖 3-8 原住民傳統工藝品.....	65
圖 3-9 山地鄉原住民觀光產業類型統計圖-自然資源.....	66
圖 3-10 自然資源.....	66
圖 3-11 山地鄉原住民觀光產業類型統計圖-產業/文化.....	67

圖 3-12 原住民文化活動.....	68
圖 4-1 泰安鄉地圖.....	69
圖 4-2 梅園村地圖.....	70
圖 4-3 象鼻村地圖.....	71
圖 4-4 士林村地圖.....	73
圖 4-5 泰安鄉交通系統圖.....	75
圖 4-6 鞍部景觀圖.....	82
圖 4-7 大安溪谷圖.....	82
圖 4-8 麻必浩溪圖.....	82
圖 4-9 士林水壩圖.....	82
圖 4-10 馬拉邦山圖.....	83
圖 4-11 雪霸國家公園圖.....	83
圖 4-12 象鼻吊橋圖.....	84
圖 4-13 人文古道.....	85
圖 4-14 二本松遺址.....	85
圖 4-15 達拉灣文化區.....	86
圖 4-16 尤敏斗耐植物園.....	86
圖 4-17 奇石怪木誠之館.....	87
圖 4-18 泰雅部落文化.....	87

圖 4-19 高腳屋.....88

摘 要

關鍵字：原住民觀光、原住民產業

近年來由於原住民文化日益倍受重視加上國民休憩旅遊風氣的興盛，使得大眾對原住民的問題日益重視。位居山林地區之原住民，由於受到生計的影響，紛紛向外發展，尋求謀生管道，導致原住民文化傳統與特色逐漸沒落、消失，因此，要如何保存原住民之傳統文化，使其原住民觀光產業能永續經營。

有鑑於此，本研究針對雪霸國家公園雪見地區原住民觀光休憩產業之永續發展進行研究，透過調查各地區原住民觀光產業特色與發展現況，統計各地區之自然資源與民族文化所發展出不同類型之觀光休憩產業，歸納原住民地區觀光產業發展型態，依其休憩功能分為食、衣、住、行等項目加以分類彙整，透過台灣原住民地區案例之探討，分析原住民觀光產業經營之問題。作為未來雪見地區原住民部落觀光產業永續經營之參考。研究成果顯示，雪見地區原住民觀光休憩產業未來發展，應以雪見地區原住民文化產業與生態旅遊相結合的部落生態旅遊之模式發展，藉由發展部落生態旅遊觀光產業，促進原住民族團結，經濟與文化發展。

一、研究緣起

近年來，由於國民所得提高與實施週休二日之後，民眾亦對休閒活動與觀光旅遊，日益重視，使之觀光風氣大開。且民眾對旅遊景點之選取，不再像過去走馬看花之型態，以慢慢轉向為親近自然、體驗原始之趨向。

生活在雪霸國家公園周邊之原住民，由於位處高山，擁有豐富之自然與環境資源，因此孕育出其特殊之文化與傳統。然而，近年由於都市化與強勢文化的影響，原住民的生活產生極大的變化，傳統部落之人口紛紛向外發展，尋求謀生管道，導致原住民文化傳統與特色逐漸沒落、消失，因此如何保存原住民之傳統文化，使原住民產業能永續經營，長久以來一直是政、學者及相關研究人員關心的課題。

雪霸國家公園成立於 1992 年，自成立以來即積極參與周圍部落原住民之各類活動，藉由參加村里大會與教會之活動，了解其文化與需求，同時建立彼此的信任與友誼。透過各類活動的舉辦，例如原住民歌唱比賽、泰雅族舞蹈觀摩、原住民文化參訪與影片拍攝等，喚起社會大眾重視族群文化的流失問題，同時藉此推銷與宣傳原住民之傳統文化，進而帶動原住民之觀光休憩產業。這些都是雪霸國家公園為增進與原住民之互動與宣傳原住民傳統文化所作的一些工作。然而雪霸國家公園對於原住民的協助不應只是短暫的活動舉辦或是金錢補助，更重要的是如何利用雪霸國家公園之資源與設施，協助原住民以自然環境資源、人文特色、歌唱舞蹈、風味餐飲與工藝建築等，發展具原住民特色之觀光、休憩及旅遊產業，並使其能永續發展與經營，如此才是對原住民最大的幫助。

二、研究方法及過程

本研究利用文獻迴溯、案例分析、實地調查與訪談等技術作為研究之方法與

工具，詳細之內容如下：

- (1) 文獻迴溯蒐集、整理國內外有關原住民及永續經營之資料、文獻與研究報告，透過文獻資料的歸納與分析，了解有關原住民觀光休憩產業永續經營之研究概況。
- (2) 案例分析：利用國內原住民地區觀光休憩產業案例分析之方式，了解各國內原住民地區觀光休憩產業發展之現況，歸納原住民觀光休憩產業發展類型，透過各地區案例之探討，分析原住民觀光休憩產業經營問題與對策，作為未來原住民觀光休憩產業發展之參考。
- (3) 實地調查：目前雪霸國家公園雪見地區原住民觀光休憩產業之類型、分佈、內容與經營現況，並分析未來產業永續經營之方向及作法。

三、重要發現

經由雪見地區觀光產業發展之現況與交通現況分析結果，提出雪見地區未來進行觀光產業發展規劃所面臨的潛力與限制。利用 SWOT 理性分析方法，以雪見地區本身已有之資源，分析其優勢及劣勢，並對雪見地區外部環境的機會與威脅加以探討，以擬定遊憩區未來之策略，期望能有效的發揮雪見地區所擁有之資源，提高其經營績效。

(一) 內部發展之優勢 (Strength)

- (1) 雪見地區少污染、空氣清新、水質純淨，生產之農特產品天然、甘美為其極大特色之一。
- (2) 雪見地區內觀光遊憩資源豐富，擁有山水如畫的地型地貌、水體、動植物資源等自然景觀資源，另外雪霸國家公園雪見遊憩區位於雪見地區內，再加上當地原住民文化資產豐富、聚落景觀及人為設施（士林壩）等，極具觀光潛力。

(二) 內部發展之劣勢 (Weaknesses)

- (1) 雪見地區位處於深山內陸，境內山川阻隔，且目前現有道路狹窄，路況不佳，交通可及性低，距離臨近鄉鎮亦有一段路程，地處偏遠，影響產業發展之導入。
- (2) 雪見地區地形高聳多山，可耕種之面積不多，農作物難以大量耕種，因此，產值不高，造成農業發展有限，無法靠單一農作帶動整個地方經濟之發展。
- (3) 雪見地區內多為環境敏感地區，如國家公園、野生動物重要棲身地、國有林自然保護區、水庫集水區、水庫蓄水範圍、礦區、斷層、土石流以及崩塌地等九類環境敏感地之分布，因此，此地區不宜過度開發。
- (4) 因雪見地區位處山區，平坦腹地零星分布，缺乏可利用之土地、公共設施及公共活動空間不多，造成產業推展、活動舉辦及旅遊服務設施困難。

(三) 外部發展之機會 (Opportunities)

- (1) 國民生活水準與所得提高，加上政府週休二日制度的普及化，國民對旅遊活動的需求與日俱增，雪見地區可適時發揮其豐富的遊憩資源潛力，透過完善的軟體設施規劃，塑造風格獨具的觀光遊憩體驗。
- (2) 透過雪霸國家公園雪見遊憩區的開發，進而打開雪見地區對外的知名度，並以提供遊客觀賞自然景觀與泰雅文化巡禮的遊憩體驗，加上當地農業得以在地行銷方式銷售農產品，進而帶動地方觀光產業的發展。
- (3) 利用雪見地區原始的自然生態環境、泰雅文化祭典、傳統工藝技術等生活文化，運用妥善規劃的旅遊行程，訓練原住民成為導覽及教育解說人員，塑造最適的生態旅遊環境，提供旅客豐富且知性的生態旅遊。
- (4) 台灣在加入 W.T.O 之後，全面納入世界經濟體系，雪見地區原住民因地處偏遠，勢必無法參與規模經濟的競逐，因此，對保存泰雅族的文化、生活、技藝與在地特色的堅持，藉以發展「泰雅文化生活體驗」的方式，扭轉目前頹勢，進入全球在地化的可能。

(四) 外部發展之威脅 (Threats)

- (1) 在大眾運輸方面，目前雪見地區境內並無大眾運輸系統可到達，故目前區內的交通工具仍是以私人運具為主，然受地形、地勢之影響，可供停車之腹地有限，例假日停車需求造成的環境衝擊勢必影響應有的遊憩品質。
- (2) 政府加入 W.T.O 之後，由於雪見地區內農產品的種類及產量不及國外及平地鄉鎮，在產銷成本上將會面臨相當大的衝擊。
- (3) 因應休閒觀光發展趨勢，無可避免的「文化商品化」，以及因文化商品之需求，而使用易於消費、觀賞、具有市場價值的文化將被大量複製。未來可預見的，屬於傳統文化中易於展演的表演形式如豐年季、染織技術等，將因市場需要而傳衍機會，不過，同屬傳統文化中的重要項目如「部落倫理」、「土地觀念」等非屬顯而易見的物質文化的傳統價值將漸漸消失。

(五) SWOT 矩陣策略

利用學者 Wehrich 所提出的 SWOT 矩陣策略配對 (matching) 方法包括：S-O 策略表示使用優勢並利用機會，即為“Maxi-Maxi”原則；W-O 策略表示克服劣勢 (限制) 並利用機會，即為“Mini-Maxi”原則；S-T 策略表示使用優勢且避免威脅，即為“Maxi-Mini”原則；W-T 表示減少劣勢 (限制) 並避免威脅，即為“Mini-Mini”原則。【林清和，1997】

以下分別以 S-O 策略、S-T 策略、W-O 策略與 W-T 策略等，對雪見地區進行初步策略之研擬，說明如下：

(1) Strengths-Opportunities 策略(優勢-機會)

在 S-O 策略方面，由於雪見遊憩區自然資源豐富、生態完整，若能配合原住民本身之特色文化定期舉辦相關活動，如原住民祭典或生態之旅等，將會提高遊客之興趣，加上週休二日之實施，國人也將愈來愈重視工作以外短暫的閒暇時間，而這也將帶動更多的人潮，相對的農產品之知名度將會提高，也將使雪見遊憩區的知名度大增，使活動得以延綿不斷的舉辦下去，因此多舉辦相關之活動，將會帶動雪見地區休閒觀光產業永續之發展。

(2) Strengths-Threats 策略(優勢-威脅)

在 S-T 策略方面，由於雪見地區周邊遊憩景觀相當豐富，且位於交通主幹上，因此，雪見地區雖擁有豐富的自然旅遊資源，在面臨交通可及度不高的情況下，遊客可能集中於周邊景點進行遊憩活動；若期望遊客能前往旅遊，應與周邊產業以策略聯盟之方式，規劃旅遊行程，並透過產業聯盟舉辦各類活動時，可在行程中搭配相關景點，除此之外，更為各個年齡層設計適合之行程，藉著行程安排的多元化，吸引更多的消費者前往旅遊，相形之下可提升雪見地區的知名度，另一方面，由於遊客嗜好從精神上的玩樂、追求刺激感，轉變成較重視精神上的放鬆及健康層面，如此一來，雪見遊憩區在安排活動時，即可多利用週休二日推出具健康及教育性質的活動讓遊客得以達到放鬆、遊憩之雙重效果。

(3) Weaknesses-Opportunities 策略(劣勢-機會)

在 W-O 策略方面，由於雪見地區地處偏僻，少有公共交通運輸工具可搭乘，遊客需自行開車前往才可抵達，交通方面較不便利。針對此點，雪見地區可結合附近的週邊觀光景點，配合妥善安排的旅遊行程活動，讓遊客能夠先在固定的集合地點，集體搭乘覽車前往各個風景點遊玩，不但能讓遊客的交通更為便利，也能讓遊客盡情的欣賞區內的風景。在競爭方面，雪見地區可與周邊產業結盟，遊客到泰安鄉採草莓或泡溫泉時，可在當地取得雪見地區遊憩之資訊，自然而然形成一個生態休閒旅遊網。

(4) Weaknesses-Threats 策略(劣勢-威脅)

在 W-T 策略方面，由於雪見地區可及性不高，加上區內多為環境敏感地區，故雪見地區在擁有豐富自然資源且不宜有過度之開發行為的情況下，最適合發展生態旅遊的方式，除了可達到生態教育之目的外，尚能兼顧保護環境敏感地區之責任；在交通方面，可藉由雪霸國家公園

雪見遊憩區的開發，聯外道路系統的建設與轉運站的設置，將為雪見地區帶來交通上的便利；在農產品方面，藉由產業聯盟的方式，與周邊產業共同對外銷售農產品，減少了同業之間的競爭與產銷成本上的衝擊。

表 1 SWOT 矩陣策略表

	優勢 (S) 生產豐富之農特產品 自然資源與觀光遊憩資源豐富 擁有豐富之原住民文化資產 地理位置之優勢	劣勢 (W) 交通可及性不高 區內多為環境敏感地區 平坦腹地多呈零星分布
機會 (O) 週休二日之普及化 國民旅遊觀念改變，注重自然休閒活動 雪霸國家公園雪見遊憩區之開發 生態保育觀念興起 原住民泰雅文化之特色 中部及新竹科學園區之人潮機會	S-O 策略 定期舉辦生態之旅 定期舉辦原住民祭典 配合原住民農產品產季舉辦相關活動 訓練原住民成為導覽及保育解說人員 規劃套裝行程	W-O 策略 結合週邊產業妥善規劃旅遊行程 於定點集合搭乘遊覽車至各景點遊玩 與各級企業、學校合作舉辦生態旅遊 與旅行業及當地相關產業合作，定期舉辦相關活動
威脅 (T) 缺乏大眾運輸系統 缺乏停車空間 週邊產業競爭多 其他景點之設立	S-T 策略 與周邊產業策略結盟 設計完整之旅遊行程 配合各種年齡層設計相關活動 與國家公園合作解決交通及停車之問題	W-T 策略 國家公園聯外道路系統之建設 產業聯盟方式增進遊憩機會 發展生態旅遊減少對環境之衝擊

四、主要建議事項

原住民觀光產業永續經營，不只是僅單單只有原住民文化、產業發展與觀光發展等方面相互配合，更需地方組織與當地民眾的相互參與。本研究對原住民產業永續經營建議如下：

- (1) 原住民擁有豐富之自然資源，但自然資源並非取之不盡，用之不竭，因此，在發展生態旅遊發展上，應事先調查分析當地自然與人文特色、評估旅遊發展可能帶來的正負面影響，以小規模發展為原則以減低遊憩活動可能造成的衝擊，並實施承載量之監控，以便掌握遊客數量，維護遊憩品質，擬定長期管理與監測計劃以將可能的負面衝擊降至最。
- (2) 台灣地區目前規劃以及政策制度的推展上，仍是停留在由上而下的指導邏輯，為能落實永續經營的精神，應是透過社區意識的凝聚，導入居民全民參與的方式，並設置具有專業顧問諮詢、協調與活動設計之社區規劃師，作為公部門與地方組織的居中協調角色，納入經營管理體系，作為原住民社區成長的輔導員，以引導資源與環境之永續共生與發展。

原住民觀光休憩產業永續經營之研究
-以雪霸國家公園雪見地區為例-

第一章 緒 論

第一節 研究動機與目的

近年來，由於國民所得提高與實施週休二日之後，民眾亦對休閒活動與觀光旅遊，日益重視，使之觀光風氣大開。且民眾對旅遊景點之選取，不再像過去走馬看花之型態，已慢慢轉向為親近自然、體驗原始之趨向。

生活在雪霸國家公園周邊之原住民，由於位處高山，擁有豐富之自然與環境資源，因此孕育出其特殊之文化與傳統。然而，近年由於都市化與強勢文化的影響，原住民的生活產生極大的變化，傳統部落之人口紛紛向外發展，尋求謀生管道，導致原住民文化傳統與特色逐漸沒落、消失，因此如何保存原住民之傳統文化，使原住民產業能永續經營，長久以來一直是政、學者及相關研究人員關心的課題。

雪霸國家公園成立於 1992 年，自成立以來即積極參與周圍部落原住民之各類活動，藉由參加村里大會與教會之活動，了解其文化與需求，同時建立彼此的信任與友誼。透過各類活動的舉辦，例如原住民歌唱比賽、泰雅族舞蹈觀摩、原住民文化參訪與影片拍攝等，喚起社會大眾重視族群文化的流失問題，同時藉此推銷與宣傳原住民之傳統文化，進而帶動原住民之觀光休憩產業。這些都是雪霸國家公園為增進與原住民之互動與宣傳原住民傳統文化所作的一些工作。然而雪霸國家公園對於原住民的協助不應只是短暫的活動舉辦或是金錢補助，更重要的是如何利用雪霸國家公園之資源與設施，協助原住民以自然環境資源、人文特色、歌唱舞蹈、風味餐飲與工藝建築等，發展具原住民特色之觀光、休憩及旅遊產業，並使其能永續發展與經營，如此才是對原住民最大的幫助。

因此，基於上述之動機，本研究之目的如下：

- (一) 調查目前雪霸國家公園雪見地區原住民觀光休憩產業之現況。
- (二) 瞭解雪霸國家公園雪見地區原住民的需求與想法。
- (三) 探討雪霸國家公園雪見地區原住民觀光休憩產業之永續經營策略。

第二節 研究內容

研究內容可分為以下幾個部分：

(一) 雪霸國家公園介紹

整理雪霸國家公園發展過程及環境介紹，探討雪霸國家公園與周邊地區原住民之關係互動。

(二) 原住民(泰雅族)文化傳統與生活型態探討

由於雪霸國家公園雪見地區原住民分佈主要以泰雅族為主，因此分析泰雅族之發展歷史、土地資源利用現況、人文史蹟、部落遺址及居民生活文化等，以作為永續經營原住民觀光休憩產業之參考。

(三) 雪霸國家公園雪見地區原住民觀光休憩產業之現況調查

調查目前雪霸國家公園雪見地區原住民觀光休憩產業之現況，包括產業類型、分佈、內容與經營現況等，分析未來產業永續經營之方向及作法。

(四) 雪霸國家公園雪見地區原住民需求與意見調查

利用問卷與訪談方式，了解雪霸國家公園雪見地區原住民之需求與意見，作為未來國家公園管理處設施規劃與活動舉辦之參考。

(五) 雪霸國家公園雪見地區原住民觀光休憩產業永續經營策略探討

透過現況的調查分析，歸納整理雪霸國家公園雪見地區原住民之需求與意見，研擬雪霸國家公園雪見地區原住民觀光休

憩產業之永續經營策略，包括國家公園管理處在未來設施規劃及興建、活動的舉辦、經費的補助等應如何協助原住民觀光休憩產業之永續經營與原住民本身之應如何配合。

第三節 研究範圍

為配合雪見地區之整體規劃與發展，本研究係以雪霸國家公園雪見地區為調查範圍，由於雪霸國家公園境內以泰雅族佔多數，因此本研究以泰雅族之觀光休憩產業永續經營為研究之課題。

第四節 研究方法

本研究利用文獻迴溯、實地調查、問卷調查與訪談等技術作為研究之方法與工具，詳細之內容如下：

(一) 文獻回溯

蒐集、整理國內外有關原住民及永續經營之資料、文獻與研究報告，透過文獻資料的歸納與分析，了解有關原住民觀光休憩產業永續經營之研究概況、研究方法與內容及相關研究成果，以作為未來訂定原住民觀光休憩產業永續經營策略之參考。

(二) 案例分析

利用國內原住民地區觀光休憩產業案例分析之方式，了解各原住民地區觀光休憩產業發展之現況，歸納原住民觀光休憩產業發展類型，依其休憩功能分為食、衣、住、行等項目加以分類彙整，透過各地區案例之探討，分析原住民觀光休憩產業經營問題與對策，作為未來原住民觀光休憩產業發展之參考。

(三) 實地調查調查

實地調查目前雪霸國家公園雪見地區原住民觀光休憩產業之類型、分佈、內容與經營現況，並分析未來產業永續經營之方向及作法。

第五節 預期成果

藉由相關資料文獻整理、現況調查、訪談及問卷調查結果之分析，瞭解雪霸國家公園雪見地區原住民觀光遊憩產業之現況，原住民之需求與意見，進而研擬原住民觀光遊憩產業永續發展之策略。預期研究成果可分為以下三部份：

- (一) 雪霸國家公園雪見地區原住民觀光休憩產業之現況分析
- (二) 雪霸國家公園雪見地區原住民之需求與意見彙整
- (三) 研擬雪霸國家公園雪見地區原住民觀光休憩產業永續經營策略

第二章 雪霸國家公園之探討

在人類為自己的生存及經濟利益大量開發地球的土地下，國家公園通常是地球上較特殊、且具有生態代表的基因庫，保育這些地區不僅可以保存重要的世界級景觀，同時亦可維護生態之棲息環境，此為世界各國環境保育工作之重要指標之一，同時也代表了國家文明之進步與愛護自然之象徵，並具有一個國家特色之代表。國家公園是以保育為主，而以研究、育樂為輔之環境，雪霸國家公園可以提供的功能有：提供保護性之自然環境；保存物種及遺傳基因；提供國民遊憩及繁榮地方經濟；促進學術研究及環境教育。

第一節 雪霸國家公園概述

繼墾丁、玉山、陽明山、太魯閣等國家公園之陸續成立與建設管理，以及大霸尖山與雪山地區登山及旅遊人數持續增加，為積極維護園區內之自然資源，並提升國民旅遊品質，內政部乃自民國 76 年起，進行本地區設立國家公園之規劃工作。並於民國 80 年 1 月行政院院會通過「雪山、大霸尖山國家公園計劃」。民國 80 年 10 月內政部國家公園計劃委員會決議將本國家公園正名為「雪霸國家公園」。民國 81 年 7 月奉准成立「雪霸國家公園管理處」正式運作，並為台灣之第五座國家公園。

2.1.1 國家公園緣起

國家公園的歷史最早可追溯自 1860 年間，發生於十八世紀之美國，當時隨著美國西部的拓殖與開發，使之環境逐漸受到破壞。同時美國新英格蘭地區之居民也發現原本優美的鄉

村，逐漸轉型成為多污染的小鎮，以及大眾遊憩的需求增加，且受到環境學者與作家的提倡，兼顧保育與遊憩之國家公園理念才開始發軔（徐國士等，1998）。並在 1872 年成立世界第一座國家公園「黃石國家公園」（Yellowstone National Park），隨後加拿大等國家也相繼成立國家公園或相似的保護區，迄 1990 年國際自然資源保育聯盟（ICUN）的統計，世界上共有 125 個國家設有 4000 個保護單位，其中包括 1308 個國家公園。而台灣地區也在西元 1982 年成立了首座國家公園—墾丁國家公園，且陸續相繼成立了玉山、陽明山、太魯閣、雪霸、金門等六座國家公園，其分佈位置詳見圖 2-1。

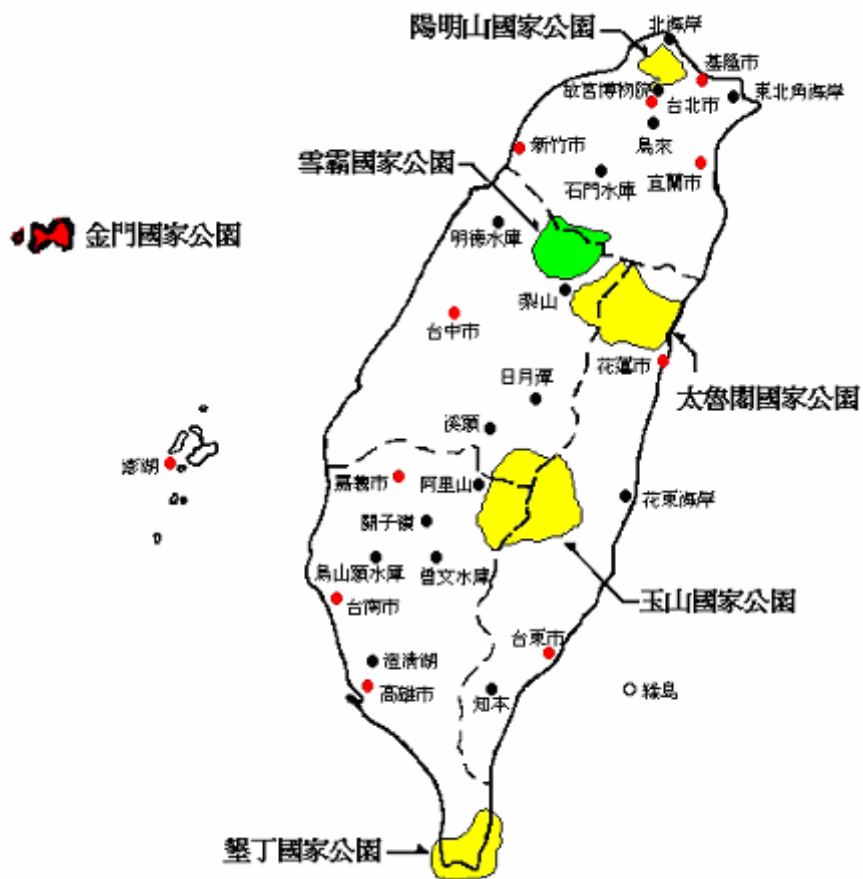


圖 2-1 (台灣地區國家公園分佈圖)

2.1.2 國家公園之定義

(一) 國內對國家公園之定義

台灣地區之國家公園之定義，根據國家公園法第一條：為保護國家特有之自然風景、野生物及史蹟，並供國民之育樂及研究，及第六條國家公園之選定標準：具有特殊自然景觀、地形、地物、化石及未經人工培育自然演進生長之野生或子遺動植物，足以代表國家自然遺產者；或具有重要之史前遺跡、史後古蹟及其環境，富有教育意義，足以培育國民情操，需由國家長期保存者；及具有天賦育樂資源，風景特異，交通便利，足以陶冶國民情性，供遊憩觀賞者。係為保護國家內之特有自然風景與野生動物及史蹟，並具備保育、育樂、研究為三大主要目標所設立。

(二) 國外對國家公園之定義

西元 1974 年，國際自然資源保育聯盟 (IUCN) 訂定國際間認定之標準，國家公園必須具備下列條件：

- (1) 面積不得小於一千公頃之範圍內，具有優美景觀的特殊生態或特殊地形，有國家代表性，並且未經人為開採、聚居或開發建設之地區。
- (2) 為長期保護自然原野景觀、原生動植物及特殊生態體系，而設置保護區之地區。
- (3) 由國家最高權宜機構採取步驟，限制開發工業區、商業區集聚居之地區，並禁止伐林、採礦、設電廠、農耕、放牧、狩獵等行為，同時有效執行對於生態、自然景觀維護之地區。
- (4) 維護目前之自然狀態，僅准許遊客在特別情況進入一定範圍，以作為現代及未來世代科學、教育、遊憩、啟發

資產之地區。

雪霸國家公園不但符合了國家公園法及國際自然資源保育聯盟 (IUCN) 訂定國際間標準之規定。且區內具有國家特有之自然風景、野生物及史蹟，且為長期保護自然原野景觀、原生動植物及特殊生態體系，經由內政部國家公園計劃委員會決議設立，以保育、育樂、研究為三大主要目標。並根據國家公園法第十二條規定，將國家公園區域按其資源特性與土地利用型態劃分為不同之管理分區，以不同措施以便管制與利用功能 (國家公園分區如圖：2-2)：

- (1) 一般管制區：係指國家公園區域內不屬於其他任何分區之土地與水面，包括既有小村落，並准許原土地利用型態之地區。
- (2) 遊憩區：適合各種野外育樂活動，並准許興建適當育樂設施及有限度資源利用行為之地區。
- (3) 史蹟保存區：係指為保存重要史前遺跡、史後文化遺址，及有價值之歷代古蹟而劃定之地區。
- (4) 特別景觀區：係指無法以人力再造之特殊天然景緻，而嚴格限制開發行為之地區。
- (5) 生態保護區：為供研究生態而應嚴格保護之天然生物社會及其生育環境之地區。

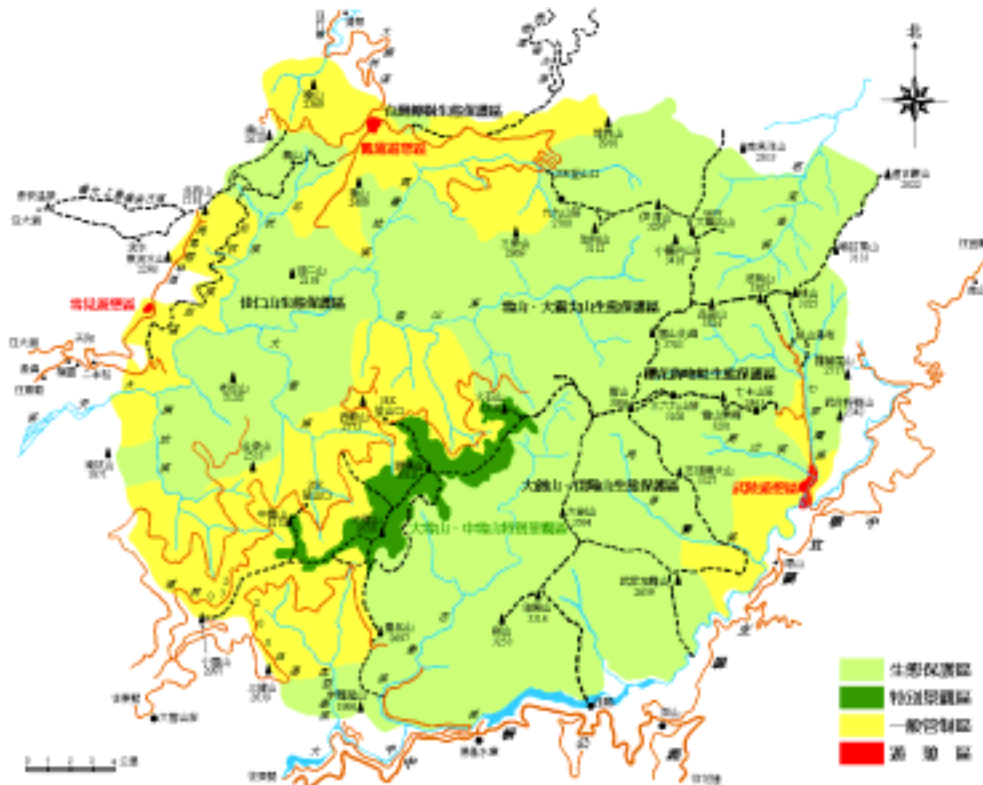


圖 2-2 (雪霸國家公園計畫圖)

2.1.3 雪霸國家公園之介紹

(1) 地理位置

雪霸國家公園為臺灣地區第五座設立之國家公園，與玉山、太魯閣同屬高山型國家公園。園區以雪山、大霸尖山為主軸，其範圍東自邊古嚴山起，向南經喀拉業山、羅葉尾山、伍佐野群山至大甲溪谷。南沿大甲溪而下，至志樂溪會合處沿稜線經羅尾山至三錐山。西至三錐山起向北，經小雪山、南坑山、盡尾山、東洗水山、北坑山接樂山。北自樂山起向東，經觀霧、高嶺、境界山，南馬洋山，至邊古嚴山。其涵蓋範圍橫跨新竹縣尖石鄉、五峰鄉、苗栗縣泰安鄉、台中縣和平鄉，本區範圍

總面積為 76850 公頃（如圖：2-3）。¹

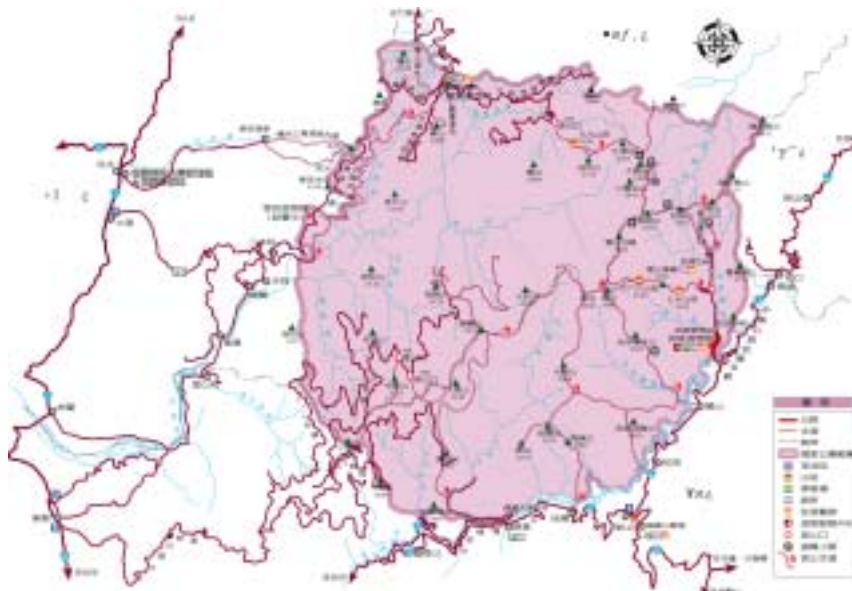


圖 2-3（雪霸國家公園地理位置圖）

其地形以高山及河谷為主，全區高山林立，諸如：大霸尖山、雪山、大雪山等高度均在 3000 公尺以上，其中雪山為雪山山脈最高峰，為台灣第二高峰。而大霸尖山素有「世紀奇峰」之稱，山勢壯麗。其它地形景觀如大甲溪谷地形、佳陽沖積扇與河階地形、環山地區環流丘地形、德基地區肩狀平坦稜地形、河川襲奪等。

（1）植物資源概況

在植物資源方面，本區內有維管束植物 1105 種，稀有植物 63 種，如台灣山薺、高雄柳、棣慕華鳳仙花（世界僅產於此）、南湖柳葉菜、管草蘭等。另外翠池之玉山圓柏是全省此類森林面積屬最大，雪山主峰下之冷杉林及觀霧地區僅有之台灣檫樹純林均具保存價值。

¹台灣國家公園史 1900 - 2000（內政部營建署）。

(2) 動物資源概況

雪霸國家公園之動物資源甚為豐富，發現有 33 種哺乳類動物、119 種鳥類、19 種爬蟲類、6 種兩生動物、16 種淡水魚及 89 種蝴蝶，其中彌足珍貴之瀕臨絕種之動物如櫻花鉤吻鮭、台灣黑熊、帝雉、山椒魚及升天鳳蝶等。其中以櫻花鉤吻鮭是全世界稀有之陸封性之鮭魚，同時亦是全世界分佈之最南緣之鮭魚，更顯示其珍貴，而被喻為台灣國寶魚之首。自 1995 年將武陵億年橋以上的七家灣溪集水區 7095 公頃公告為櫻花鉤吻鮭的重要棲息環境，以保護瀕臨絕種的櫻花鉤吻鮭及其棲息地，積極進行保育及復育工作。¹

¹台灣國家公園史 1900 - 2000 (內政部營建署)。

第二節 雪見地區自然與人文環境探討

雪見地區係屬雪霸國家公園境內，三大遊憩區之一，繼武陵、觀霧後，正積極規畫發展，並定位為開發度低，保留著自然、原始生態環境及特有地形景觀，亦富有獨特之人文史蹟，因此，將針對該地區自然與人文資源特色，分為兩大部分探討。

2.2.1 自然環境

(一) 地理位置：

雪見地區位於雪霸國家公園西隅，西界北坑山向南延伸盡尾山稜線上，屬大安溪集水區之一（如圖 2-4）。鄰近泰安鄉境內之天狗、梅園、大安等聚落。其本區高度約在海拔 1800 公尺範圍之間，並可遠眺最壯麗之聖稜線外，亦可望見整個大安溪谷及樂山、雪山西稜之風貌，足以一覽整個雪霸國家公園之心臟地帶。

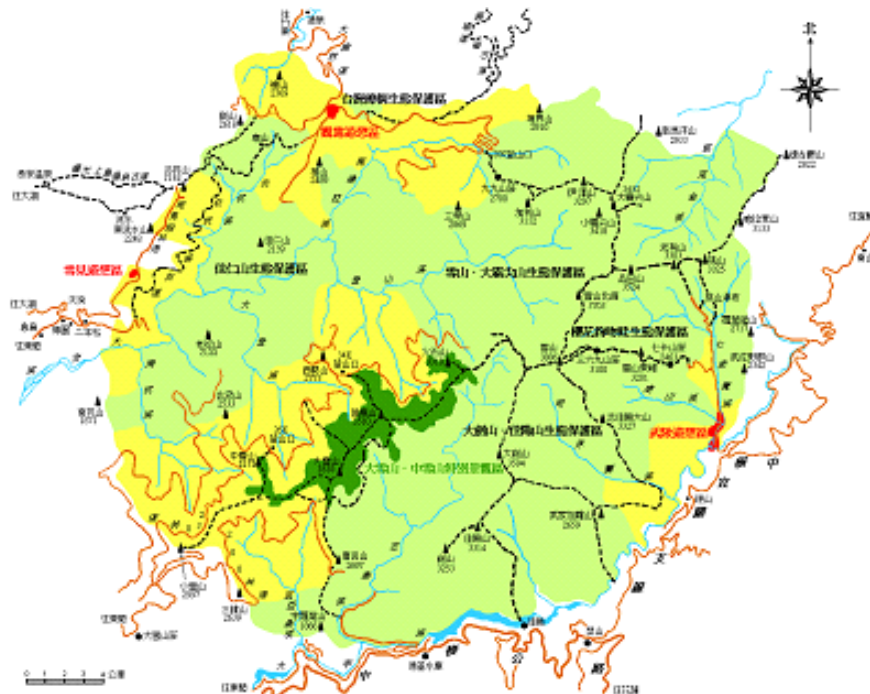


圖 2-4 (雪見地區位置圖)

(二) 氣候條件

1. 溫度：

雪見地區屬溫、寒帶重溼氣候，其平均溫度低於 20 度。一般而言，當氣溫降至 10°C 以下，將不適合進行一般性之外遊憩活動，而溫度在 10 至 15°C 時，通常只對部分之戶外遊憩活動有影響，至於適合從事戶外遊憩活動之溫度為 15 至 28°C 之間，則本區域內在一年之中，仍有高達 70% 之日子，約 240 至 250 天左右適合從事戶外之休憩活動。

表 2-1 (室外氣溫與活動關係表)：

活 動 \ 溫 度	10°C 以下	10 至 15°C	15 至 28°C
不適合進行一般性之外遊憩活動	●		
對部分之戶外遊憩活動有影響		●	
適合從事戶外遊憩活動			●

(資料來源：本研究整理)

2. 雨量：

雪見地區降雨雖不穩定，年雨量約 1800 公厘至 3000 公厘之間，平均年雨量約為 2400 公厘，則降雨量較少的月份多集中在每年之十、十一月，若以降雨日與影響從事戶外遊憩活動而言，且一年之中，不影響遊憩活動之非降雨日（降雨量小於 0.1 公厘），仍有 200 至 230 合從事戶外遊憩活動之非降雨日。

由以上溫度及雨量歸納分析得知，一年之中，約有 180 至 200 日，

適合從事戶外遊憩活動，其中則以秋季為最佳之旅遊時機。

(三) 地形地質

1. 地形特性

本區域內海拔高度約在 1900 公尺左右範圍內，其主要坡向多面向東及東南，除部分平坦緩坡外，坡度大多在 15~45 % 是適合進行賞景、森林浴及健行之極佳路線。

2. 地質特性

本地區在地質條件部分多為深灰色之硬質頁岩及岩板為主，且本區氣候屬重溼多，在歷經強烈之風化作用下，而使地表風化土石之堆積較厚，除偶爾可見之裸露之大岩石外並，無特殊地質景觀。

由以上地形及地質特性的分析歸納，本區域內雖在地質特性上並無較特殊之地質景觀，但有著得天獨厚之地形及景觀，適合從事戶外休憩活，諸如：森林浴與健行，及觀賞動植物景觀等活動。

(四) 水文特性

本區域在水文條件部分，由於大安溪以雪山溪、馬達拉溪、大雪溪、北坑溪及南坑溪組成，因此，沿線區域內有著豐沛之水資源，與獨特之地形景觀，形成多處山澗與瀑布之水文景觀，由雪見溪與古道交會處上溯約 20 公尺，即可見到雪見瀑布，瀑布分上下二層，其高差約 15 公尺，其水量隨季節變化且夏季豐沛，全年並不會完全枯竭，並有許多苦花魚悠遊溪中，亦可提供親水及賞景之遊憩體驗。

(五) 植物生態

本區域內有相當完整之林相，其植物資源主要可分為造林地、闊葉林與混淆林等三大類，而本區內有維管束植物 596 種（歐辰雄 1996），亦有珍稀植物苗栗野紅豆與棗慕華鳳仙花等，區域內更有許多大樹，諸如香桂、豬腳楠、木荷、卡氏楮、短尾葉石櫟、苦扁葉石櫟、烏心石、薯豆等植物，建議於開發時應予與保留。²

(六) 動物（昆蟲）生態

北坑溪古道與司馬林道沿線多處，均發現有山羌、山豬及台灣獼猴之活動足跡，其以二本松至荻崗段最多。鳥類資源方面則以闊葉混合林中，可紅頭山雀、青背山雀及白耳畫鳥類等。在昆蟲資源有較具觀賞價值之蝶類及蛾類，且有高砂深山鍬形蟲、扁鍬形蟲、長臂金龜、台灣大型鍬形蟲等甲蟲。且此區之林木由小蠹蟲及其它蛀材性昆蟲所造成之蟲刻花紋，亦是天然之藝術創作，也據觀賞之價值。因此，巡遊山間，經常可享受到各種小動物與昆蟲，及山鳥穿梭其山林間之野趣，亦是遊客體驗及認識野生動物及棲息環境之所在地。²

²黃躍雯著，雪見地區發展生態旅遊運作模式之研究（內政部營建署雪霸國家公園管理處，2000）。

2.2.2 人文環境

雪見地區係雪霸國家公園之範圍，區域內與鄰近之地區，亦有豐富蒼萃之人文資源。而雪見地區，曾是泰雅族先組居住的地方，因而移留下泰雅族之遺跡文化，且雪霸國家公園中之大霸尖山，更被泰雅族人視為聖山。根據父老口傳資料，分佈於台灣北部之泰雅族舊稱「北蕃」、「黥面蕃」，各部族散居於海拔 2000 公尺以下，其族群部落，在日據時代可約略分為汶水群、大湖群、北勢群等，雪見地區則屬北勢群部落之範圍。

(1) 泰雅族之發展發展歷史

台灣原住民的來由，往往缺乏明確文獻佐證，致使眾說紛云，但從各族傳說與特質及本省史前文化層之關係判斷，大致可歸納為下列幾點：

1. 約在六千五百年前至四千年前來到本省
2. 由大陸或南洋群島遷徙來台的外來民族

其結論主因於先住民與和人接觸之前，以漁獵為生，大都不懂得稻作，再者如，泰雅族人之鯨面習俗，據推斷應是泰雅族人在繩紋陶文化期間便離開中原，當時中土人士都有刺墨之習俗，泰雅人帶著這個舊習來到本省，且一直保留當時的習俗。且社會制度與組織，是他們之社會制度為我國夏代以前之原始氏族社會制度，其特性是：沒有階級之分，更沒有私有財產制度。部分人類學者因而推斷泰雅族之祖先，直接由大陸遷移來到本省。其以上皆印證他們至少在四千年前便離開母系，遷移至本省後一直沿襲著最初的傳統與生活習俗。

在本省先住民中，泰雅族可能是最早來台之一族，最初居住於台灣西部平原，後為適應傳統"刀耕火種"之生活方式與方便狩獵，及逃避洪水侵襲，後因受平埔族人強迫遷移與日據時期，泰雅族人引發數次大規模抗日活動，日人強迫遷徙族人，

原始的泰雅族社會結構逐漸被破壞，致使逐漸遷徙至一千公尺以上之高山居住。

雪霸國家公園境內之大霸尖山為泰雅族自其核心區域向外遷徙之重要的通道，亦是賽夏族傳說中之發源地。大安溪上游流域雪見地區，則為昔日族群活動主要區域。由於泰雅族北進開拓，進而取得賽夏族之活動領域，且尋覓新領域時多沿河流源頭之分水嶺順稜而下，耕地多為寬廣平緩之坡地，再找尋較險要地點建為居址。且大霸尖山為附近水系之中心，亦成為其部族遷移之重要轉接點，其中以大湖群、北勢群更可直接可追溯之祖源地。這兩個族群現今分布在大安溪上游區域。根據父老口傳資料，泰雅族先祖從南投縣翻山越嶺而來之年代相當的晚，約略只有三百年之歷史。後因清末、日治初期之開山撫番活動，生活領地逐漸內縮，使之各部族有短暫的生活領域重疊現象，加上山地開發腳步之加速及隘線的四面包圍，進而產生較大規模而影響深遠之族群鬥爭，連帶促成部族內與各部族之間之不安擾攘，並使之各部族領域多所變動，隨之而來之部落重整造就本區域現今聚落分佈之基本形勢。³

(2) 部落分佈

泰雅族人相傳之發祥地有三個，也都跟山區有關，這三個發祥地與傳說分別是：一、為大霸尖山上的兩個石孔；二、為萬大溪與萬榮溪發源地的白石山上；三、為北港溪上游，瑞岩溪部落附近的台地上。這些傳說雖不可信，卻說明了泰雅族與高山，巨石間深厚之關係，與其先祖可能為山區之部族。分部

³ 黃亞麗著，雪霸國家公園雪見地區泰雅文化重現之探討(內政部營建署雪霸國家公園管理處，2001)。

於台灣北部之泰雅族，其舊稱為「黥面蕃」、「北蕃」，各部族多散居於海拔 2000 公尺以下，氣候涼爽、是於耕作與狩獵之河階地。

泰雅族人口眾多，分佈面積廣。根據統計，總人口數有八萬餘人，佔整個原住民人口的百分之二十三，為原住民中僅次於阿美的一族；分部地區，北起台北烏來，南至南投仁愛，東起花蓮秀林，西至台中和平等，北中七縣境內一千五百公尺以上之山區，都是它們的勢力範圍，其餘另有散居在花蓮玉里，吉安等地的族人。

大安溪上游之馬達拉溪、雪山溪、大雪溪向大霸尖山、雪山、大雪山之稜脈西側伸展，目前在雪山山脈的高山地區中，尚未發現有泰雅族民定居之相關文獻記載。而大安溪中游苗栗縣泰安鄉一帶則屬於泰雅亞族群的分布，其中又分為三個主要的群：

1. 汶水群：分布於北邊後龍溪支流汶水溪與八卦力溪的沿岸地區，主要為現在的錦水村。
2. 大湖群：分布於後龍溪上游大湖溪沿岸地區，為現在的大興村。
3. 北勢群：主要分布於大安溪中游兩岸，其部落包括 Tsimui 社(天狗)、Lubun(魯棚，今梅園之西北方)、Mabirha 社(麻必浩)、Temokubonai 社(象鼻)、Manaban 社(馬那邦)、以及 Suro 社(蘇魯)等。其分布範圍較廣，與汶水群、大湖群之間以馬那邦山、司馬限山、盡尾山的橫嶺相隔。³

而雪見地區係屬北勢群之範圍，目前雖無聚落分佈，

³ 黃亞麗著，雪霸國家公園雪見地區泰雅文化重現之探討(內政部營建署雪霸國家公園管理處，2001)。

但在其部落遷徙之歷史過程中，以及其狩獵、採集植物(如：靈芝)等生活中具有其重要之意義。

(3) 生活文化

泰雅族人一般是順著河流兩側的山嶺脊線向下游遷移拓展。泰雅族早期以逐水草而居、漂泊各地之游民，傳統上是以小單位遷居為主，之後因開始墾農而建造家屋定居，習慣將其居住的房舍建築在山腹角階地，傳統泰雅族的房舍，都築於山腹，以竹片豎疊和木材橫疊而成。且以三、五戶人家聚集成一小村落為主，基本上是散居式的村落型態。不僅團體組織小，農耕型態亦較粗放，但和台灣大部份原住民一樣，行刀耕火種的游耕。農業以山田燒墾的農耕為主要的生產方式，所種植之作物以粟、陸稻等穀類為主，甘薯、芋頭等根莖作物次之。次於農業之生產方式則為狩獵。不過，泰雅族人狩獵、採集所得的資源在生業中佔有頗高的比重，在雪見地區的泰雅族原住民並常有進入山區採集香菇、蘭花、靈芝、愛玉子等森林副產品作為生活上運用、或增進收入之習慣。

居住區域的流動性頗大，而且棄置的家屋被認為有祖先的祖靈作祟，因而絕對不再重複使用。另外，遇有凶死及難產的狀況，以及室內葬已填滿的情況，他們也會另覓新居，通常是在其獵場範圍內作不斷的遷徙。集體性的遷徙大都是由於戰爭因素或是耕地、獵物不足而有的偶發情況。

泰雅族人的社會組織一般而言是以父系世系群為核心，以一個或二個以上的父系世系群構成部落，年齡層及工作團體是其部落中較有組織的小單元，以協助各家戶完成各項工作，年長之男人及祭師是主要的決策中心，但也沒有嚴格、正式的階層制度，其部落的組成以血緣為基礎，由諸兄弟形成聯合家

族，財產與房舍共同擁有。在他們家族的繼承權方面，子女長大後，除么兒有權繼承家業外，其餘的兄弟姊妹都得另創家庭。繼承家業的么兒，得奉養父母諸兄弟的家庭彼此間形成一大家族，戶長仍由老大擔任。過著大體上自給自足的部落生活，並且有頗嚴密的風俗習慣法，泰雅社會中，最具有約束力與公權力的團體稱為G a g a的祭祀團體，一般稱之為"祭團"，乃為奉行祖訓與族規而成立的，設有祭司一人，由部落的領袖擔任，只要功能在於執行共同祭祀，共有財產，狩獵的事務，同時更有調解糾紛，仲裁罪犯的職責。換句話說，它乃泰雅社會中行為道德與社會律法的最高維護與審判者。

在其各項祭典禮儀中，雖無特別之成年禮，但其剝悍的民族性，則要求男子須完成獵首行動才算成年；而女子則必須熟習紡織才屬成長，也因此泰雅族的紡織饒富特色。泰雅文化除紡織刺繡極具特色外，另如手竹製與藤製等手工藝品亦極為精美。在其他生活文化的特質上，泰雅族雖受漢人與賽夏族的影響甚為明顯，刺墨面積較寬，色彩較複雜，鯨面遂成為泰雅最具特的表徵。男性刺前額與下額，女性刺前額與雙頰。男子，則必須出草獵得首級後，才有鯨面之榮譽，泰雅女子待嫁前，必需鯨面的習俗便流傳下來；鑿齒乃指男女成婚前，拔掉上顎門齒兩側的前牙，以示終生不易他人；父子連名指在子女本名後冠上父親的名字，以示血統關係；獵首老泰雅人心目中，是一件相當神聖的行為，在農作豐收期，多獵一個敵首，就能多得一份糧食，除鯨面外，鑿齒，拔毛，口琴，貫頭衣，父子連名，獵首，室內埋葬，腰機紡紗等，都是泰雅族的原始習俗，至今大都以絕跡。

這些未開化民族的特徵，早已被文明社會所淘汰。但傳統的泰雅織繡，卻是一項相當有價值的原始藝術。泰雅族的織

繡，原始材料為苧麻，後來與和人接觸之後，則兼用染過色的棉線與麻線編成方格紋，曲折紋或三角紋的布。所使用的織布機，稱為腰機或水平背帶機，紡線垂直紡軸，用手搓捻後纏在紡軸上，織布時腳頂機身，布頭綁在腰間，結構雖簡單，織出的成品細膩出色，甚為引人。

(4) 祭祀活動

在泰雅族原住民傳統觀念中，沒有任何神像，祖靈是唯一崇拜對象，所有一切之祭祀活動均以祖靈為中心。愛本區北勢群傳統祭祀活動中，主要分為三種，分別為「撥種祭」、「收割祭」、「祖靈祭」(maho，泰安鄉後山用語)，其中以祖靈祭最為隆重盛大之活動，其次為撥種祭，其「祖靈祭」與「撥種祭」為全部部落共同舉行，而「收割祭」則為各家自行舉行，且規模較小。而豐年祭這個名詞，在泰雅族裡是不存在的。

傳統舉行祖靈祭的季節是小米收割、曬乾、收入穀倉以後(大約在七至八月期間)，由頭目或長老開會商議時間，在舉行一個月前，族人開始編織魚簍、竹籃準備裝魚或獵物。在一星期之前，由頭目率領全部落的男子共同上山打獵，女子則留在部落裡釀酒、打製年糕，一週之後，男子背著豐富之獵物下山，而家中之酒、年糕準備就緒，婦女把獵物醃漬之後數日，即可準備祭典。再祖零祭當日，全社男子都要參加，在天未亮時，到達祭場，每人手持竹棒，上面插有黏糕、豬肉，為獻給祖靈之供品。祖靈祭的祭品不能帶回部落，必須在祭祀地吃完。沿途回家時要越過火堆，以示與祖靈分隔。大家唱歌跳舞，飲酒作樂，歷時一天一夜至次日清晨賦歸，即結束一年一度之祖靈祭。

(5) 建築特色

根據李亦園、文崇一教授(1982)之「台灣山地建築文化」報告中指出，泰雅族居住區域氣候多屬台灣北部山區氣候型，其主要之特徵為霧大、暴風多、日照短、溼度大、夏季涼爽、冬季較嚴寒，因此泰雅族之建築有淺穴是地下家屋(半穴居)之現象，且半穴居屋之變化隨海拔高度之提昇而增多。另依據日本學者千千岩(1960)針對泰雅建築類型之研究指出，泰雅建築與其地域分佈與族群有極大之關聯性，其型式可分為中部型(基本型、半穴型)、西部型、東部型與西部型等四種。而泰雅建築在建築材料之使用上，多為就地取材，以木、竹為主，屋頂、圍牆有竹、檜木皮或其他茸草包覆。因此，即使相同類型之建築物，在材料之使用上亦可能有著相當大之差異性。³

在一般傳統泰雅族建築以家屋為主，同時在家屋內外四周會有其附屬建築諸如瞭望台、砍梯、穀倉、豬舍、雞舍與獸骨架等。其中瞭望台最為特殊，為其他原住民所沒有的。而倉散立於聚落中，用為儲存農作物亦具有極重要之地位。以下茲將本區泰雅族之家屋、穀倉、瞭望台等建築特色分述如下：

1. 家屋：

泰雅族之家屋多以竹屋為主，平面類型上，是一種極平凡之矩形，牆壁以分割之竹條相互垂直編紮成骨架，在紮疊成牆壁，屋頂以平緩之木交叉於屋脊主樑上，固定於兩側之簷樑，出簷較大，外部以列柱加以支撐(如圖 2-4)。

³ 黃亞麗著，雪霸國家公園雪見地區泰雅文化重現之探討(內政部營建署雪霸國家公園管理處，2001)。



圖 2-5 (家屋建築)

2. 穀倉：

為儲放農作物與酒類及肉類，穀倉之搭建位置通常在家屋之附近。原則上每戶各有一棟，亦有二、三家共用一棟（如圖 2-5）。穀倉屋頂以竹片編紮而成，出簷大，坡度和緩，其相當具有竹屋之建築特色，亦採用打通竹節之竹管為導水管。



圖 2-6 (穀倉建築)

3. 瞭望台：

傳統泰雅族之望樓為本省原住民之特有建築。早期作用屬監視外敵之高架建築物，一般由青年壯丁值宿擔任警戒，後來移到部落內風景優美之處，而成為約會、寄宿之場所。空間大小約為 1.8 至 3.6 平方公尺，挑高約 3.6 至 9 公尺以數十枝圓木撐起，

在以橫木搭架其間，以抵抗註挫屈力，四側再加斜撐以支持橫向外推力。牆外設有窄廊，室內高度約為 1.2 至 1.5 公尺，一邊設置出入口，其它三邊皆有瞭望之窗戶（如圖 2-6）。



圖 2-7（瞭望台）

4. 雞舍：

以簡單之竹、木、茅草等材料為成，但亦有作成高架之雞舍其作用在防止其它動物之騷擾。

5. 豬舍：

其建材使用以竹、木、茅草等材料搭建而成之單斜頂之建築。

6. 獸骨架：

設於家屋入口上方，亦有設於屋外棚架者。

第一節 原住民地區觀光休憩產業案例探討

案例 1 《台北縣烏來鄉》—居民以泰雅族為主

表 3-1 (烏來鄉觀光產業現況表)

項目	內容	說明	備註
食	農特產品	如李、梅、香菇、茶葉、山蘇、山藥等。	
	養殖業(魚)	如鱒魚。	
	餐飲業	為原住民特有小吃,如竹筒飯、桂竹筍等與以經營法式花茶咖啡為主。	
住	民宿	多以結合溫泉資源,發展溫泉民宿。	
	觀光飯店	近年來亦有結合溫泉資源之方式,發展溫泉飯店。	
行	觀光台車	早年以運輸木材為主,現在則以載客為主。	
	划船	為雪仙樂園中之設施。	
	空中纜車	以瀑布對岸為起點,橫跨南勢溪上空。	屬民間公司
育	山地文物館	以展示原住民特殊文物為主題。	
樂	觀光休閒農場	以體驗自然,休閒採果為主。	
	生態農場	結合生態與泰雅原住民文化之休閒農場。	
	主題樂園	雪仙樂園內有遊樂場、餐廳、旅社等設施。	
	山地歌舞表演	為傳統泰雅族舞蹈表演為主。	
傳統工藝	泰雅民手工藝品	泰雅族之傳統木雕、竹編器具。	
	泰雅原住民編織	以體驗、販售泰雅傳統編織為主。	
自然資源	春 櫻花	櫻花包括緋寒櫻、富士櫻、八重櫻等。	
	秋 楓	秋季則以賞楓為主要活動。	
	溫泉	泉水屬弱鹼性泉,是最適合沐浴之泉水	
	瀑布	鄉內有著豐沛瀑布資源。	
產業文化活動	「烏來、溫泉、櫻花祭」	<ul style="list-style-type: none"> · 山谷音樂會 · 烏來之美解說暨賞櫻之旅 · 二〇〇三烏來鄉 Lo'kah 路跑 · 烏來泰雅勇士、櫻花公主選拔 · 泰雅織藝部落 DIY · 泰雅美食部落 DIY · 原住民市集 	以精緻深入的活動設計,帶動地方產業觀光、歷史、文化及休閒等總體發展。
	泰雅慶豐年	一年一度泰雅豐年慶典於七月舉行。	
	烏來生態知性之旅	活動內容以賞螢活動,昆蟲生態體驗為主。	

案例 2 《宜蘭縣大同鄉》—居民以泰雅族為主

表 3-2 (大同鄉觀光產業現況表)

項目	內容	說明	備註
食	農特產品	如高冷蔬菜(白菜、高麗菜)、柚子、極柑、上將梨、茶、山蘇、小米、猴頭菇等。	高冷蔬菜產量佔全省七成。
	玉蘭休閒農區	以傳統之農業生產轉型為服務業，發展茶副產品，如茶餐、茶果凍、茶燻蛋、茶香花生產品。	
	餐飲業	提供餐飲與品茗等服務及泰雅麻糬、小米酒、竹筒飯等泰雅風味餐。	
住	民宿	提供餐飲與住宿等服務。	
	度假山莊	民宿、餐飲、烤肉、垂釣、露營、卡拉 OK、生態體驗等活動。	
行	碰碰車	山地軌道運材車的俗稱，現為觀光載客用。	
樂	棲蘭森林遊憩區	設有森林遊樂場卡拉 ok 及住宿小木屋。	林管處管理
	明池森林遊樂區	鳥類及蝶類生態豐富，並供住宿與餐飲服務。	
	太平山森林遊樂區	主要包括仁澤溫泉、蘭台苗圃等。	林管處管理
	觀光果園	開放民眾採果購買或辦理果樹認養方式。	
	觀光茶園	以體驗茶、茶生態解說、手工藝品 DIY 等。	
傳統工藝	原住民手工藝品	精雕藝術館以木雕、金雕、琉璃、手工藝品 DIY 等。	
	原住民編織	泰雅傳統編織為主。	
自然資源	神木園區	園區內多為千年以上之參天古木，並以開發為遊憩區。	
	溫泉	屬碳酸泉，水質無色無味。	
	清水地熱	因泉溫過高，不適合沐浴，可煮食溫泉蛋。	
	鐘乳石	為鄉內特有之資源，並以規劃成為觀光區。	
產業文化活動	碰碰車之旅	為太平山森林遊樂區內之「碰碰車」，早年即是山地軌道運材車的俗稱，現為觀光載客用。	林管處管理
	茶香節	活動以自製茶、茶飲、茶餐為主。	
	農產業暨泰雅文化系列活動	九寮溪自然生態文化之旅、玉蘭休閒觀光茶園生態步道之旅、大同國小民族植物自然生態之旅、原住民手工藝編織、傳統舞蹈表演、農特產品展售。	

案例 3 《宜蘭縣南澳鄉》—居民以泰雅族為主

表 3-3 (南澳鄉觀光產業現況表)

項目	內容	說明	備註
食	農特產品	如洋香瓜、哈密瓜、柚子、椪柑、梨、西瓜、枇杷、寒梅、山蘇、小米、香菇、生薑等。	
	餐飲業	以泰雅麻糬、小米酒、竹筒飯等。	
育	原生植物標本園	介紹台灣本土植物，體驗森林生態。	
	闊葉林自然保護區	維護闊葉林生態與保育稀有動植物。	林務局管理
樂	觀光休閒農場	以有機栽培農作為主。	
傳統工藝	原住民手工藝品	以泰雅族之傳統木雕、竹編手工藝為主。	
	原住民編織	泰雅傳統編織為主。	
自然資源	油桐花	位於田野山區，可見到整排的油桐花。	
	溪流	有瀕臨絕種青毛蟹、香魚等。	為保育以封溪
	溫泉	溫泉資源豐富，有四處野溪溫泉。	
	瀑布	鄉內有著豐沛瀑布資源。	
	礦產	大理石、白雲岩、雲母、長石等天然礦產。	
產業文化活動	山之饗宴-泰雅守月祭	靜態活動： 泰雅傳統手工藝及文物展售、竹林迷宮、農特產品展售、泰雅傳統祭典研習營、泰雅風情錄影帶放映 動態活動： 守月祭儀式、泰雅黥面繪畫比賽、兒童繪畫泰雅生活活動、傳統歌舞表演、傳統技能競賽、傳統美食街、守月祭聯歡晚會	南澳鄉公所

案例 4 《花蓮縣秀林鄉》—居民以泰雅族為主

表 3-4 (秀林鄉觀光產業現況表)

項目	內容	說明	備註
食	農特產品	如高冷蔬菜、甘蔗、玉米、花生、大豆、木瓜、蘋果、柑橘、胡桃等農作物。	
	畜牧業	以水牛、乳牛、豬、水鹿、花鹿及各種家禽。	
	漁業	漁產主要以迴游性魚類為主。	
	餐飲業	提供一般餐飲服務及泰雅(太魯閣族)傳統美食。	
住	民宿	民宿並結合生態解說、泰雅文化體驗等。	
	觀光飯店	為觀光度假型之飯店。	
	露營活動	提供露營之營地及器具。	
育	泰雅黥面工作室	介紹泰雅族黥面特殊風俗資料。	
	文物館	以生態展示與泰雅文物為主題。	太魯閣國家公園
樂	主題樂園	以南島原民文化為主，提供餐飲服務、傳統歌舞表演、親水設施、藝品販賣、遊憩設施。	
傳統工藝	番刀	親自體驗打製刀之樂趣。	
	木雕紋面工作室	以保存木雕及木琴為主，並利用教學課程達到文化傳承之目的。現場存有年輕一輩發揮潛力所作之木雕作品。	
自然資源	國家公園	太魯閣國家公園有 81% 位於本鄉境內，且國家公園內有豐富之動植物資源。	
	溫泉資源	屬野溪溫泉。	
	礦產資源	礦產極為豐富，為大理石、白雲石。	
產業文化活動	石雕藝術節	規劃一系列程，讓民眾親訪石雕藝術家工作室，與各種雕刻藝術工作室，觀賞珍奇作品，並與石雕藝術家深度人文交流	
	布洛灣百合祭	包括親子寫生、五度五關獎百合、原住民傳統技藝表演、美食園遊會、臺灣原生植物展、原住民傳統歌謠演唱及臺灣百合解說。	太魯閣國家公園管理處
	休閒農業之旅	以摺頁方式介紹各鄉村之農業特色。	花蓮縣政府
	祖靈祭	以原住民傳統祭典促進觀光活動。	秀林鄉公所
	2002 太魯閣生態旅遊系列活動	以太魯閣高山四季自然生態攝影活動。	太魯閣國家公園管理處

案例 5《花蓮縣萬榮鄉》—居民以泰雅族為主

表 3-5 (萬榮鄉觀光產業現況表)

項目	內容	說明	備註
食	農特產品	如小米、李、梅、箭筍、桂竹筍、山蘇、水蜜桃、甜柿等農作物。	
	林業	為泡桐、檫木、楓香、柳杉等	
	餐飲	泰雅原住民之豬腳、竹筒飯、小米露、玉米粥、香蕉糕等。	
住	民宿	以農莊、山莊、小木屋方式經營。	
	度假山莊	為古樸之日式木造建築物，並與溫泉資源結合。	
樂	森林遊樂區	有體能運動設施、步道區、露營區、山莊等，亦可提供食宿。	
	山地歌舞表演	為傳統泰雅族舞蹈表演為主。	
	山地音樂表演	為傳統泰雅族口簧琴、木琴表演為主。	
傳統工藝	原住民傳統工藝	泰雅傳統工藝如竹編等。	
	原住民編織	泰雅傳統編織及作品販售(購物袋、手提袋)為主。	
自然資源	溫泉資源	本鄉紅葉部落，有內外兩個溫泉含鐵質，外泉含硫磺質。	
	礦產資源	主要礦藏為石綿、滑石、石英、蛇紋石、大理石等。	
產業文化活動	竹桶香-大家來馬里巴西沙邵(乘涼)及莫拉哇(玩)	以竹為主題製作美食，並配合文化表演如竹口簧琴、木琴表演，聽聽耆老講故事及傳統泰雅美食、工藝品展售。	
	箭竹飄香活動	推出箭竹大餐等活動。	光豐農會
	休閒農業之旅	以摺頁方式介紹各鄉村之農業特色，提供農特產品、農會、特色農園、產銷一覽表與導覽圖。	花蓮縣政府
	祖靈祭	以原住民傳統祭典促進觀光活動。	萬榮鄉公所

案例 6 《桃園縣復興鄉》—居民以泰雅族為主

表 3-6 (復興鄉觀光產業現況表)

項目	內容	說明	備註
食	農特產品	以水蜜桃、雪蓮果、桂竹筍、花卉、茶葉、香草為主。	
	漁業	提供養殖鱒魚、鱒魚介紹及提供民宿等。	
	餐飲業	為泰雅族風味特餐與各式山產小吃等。	
住	民宿	以民宿、度假山莊、小木屋，設餐飲、品茗、烤肉、休憩區等。	
	度假山莊	亦有結合溫泉資源之度假山莊。	
	露營	為提供露營所需之場地與野炊設備。	
育	角板山文物展示館	為泰雅原住民文物展示館。	
樂	瀑布風景區	觀賞瀑布景觀等觀景活動為主。	
	森林遊樂區	森林度假景點，強調自然生態旅遊。本區禁止露營、野炊、烤肉及煮食。	
	觀光休閒農場	採果、賞景、觀星、休憩、下午茶，亦提供食宿。	
	香草農場	遊客可入園採集香草，自己動手作不同的香草美食。	
	花卉休閒農場	以休閒賞花、採花等活動。	
傳統工藝	原住民傳統工藝	為泰雅原住民傳統竹編手工藝品等。	
	原住民傳統編織	展售泰雅原住民服飾及配件等。	
自然資源	山櫻花	為山區野生山櫻和果農種植的緋寒櫻。	
	神木群	內有巨檜神木群聳立其間。	
	溫泉資源	大概分為四陵、嘎拉賀和爺亭三處碳酸質溫泉。	
	瀑布資源	鄉內有著豐富瀑布資源。	
產業文化活動	「五月桃·桃之誦」	部落共同展售水蜜桃、李子、桂竹筍等當令蔬果，並有傳統歌舞演出。	
	撥種祭	各種原住民的歌舞、祭典儀式、民俗，感受部落人文的特殊之美。	
	豐年祭	泰雅族的「豐年祭」，水蜜桃之夜，由收成最多者主祭。	

案例 7 《新竹縣尖石鄉》—居民以泰雅族為主

表 3-7 (尖石鄉觀光產業現況表)

項目	內容	說明	備註
食	農特產品	如梨、水蜜桃、李子、高冷蔬菜、香菇、山藥、桂竹筍、甜玉米、甜柿、雪蓮果、小米、樹豆、薰衣草等農作物。	
	漁業	主要養殖虹鱒魚、香魚、石斑、溪哥、苦花等，其中虹鱒魚養殖面積最大。	
	餐飲業	為泰雅族風味特餐與各式山產小吃等。	
住	民宿	可供遊客居住的石屋及竹屋民宿，讓遊客體驗泰雅族人平日農家生活方式。	
	度假山莊	休閒賞景為主，體驗泰雅生活。亦有提供漆彈生存遊戲、烤肉露營等活動。	
樂	觀光休閒農場	以休閒採果、賞景為主，亦提供食宿。	
傳統工藝	原住民傳統工藝	為泰雅族之傳統木雕、藤及竹編工藝為主。	
	原住民傳統編織	泰雅傳統編織為主。	
自然資源	植物資源	杉木、楓香、桂竹、油桐、麻竹等。	
	神木群	司馬庫斯部落，部落內擁有神木群，估計有二十餘棵超過一千年以上樹齡的神木。	
	溫泉資源	泉溫不高、可飲可浴，因交通不便且尚未開發，遊客不多，仍保留原始景觀。	
	瀑布資源	瀑布水量豐沛，水聲迴盪溪谷，清紗幽越，是一處遊山玩水、賞瀑的最佳地點。	
	奇石	鄉內有許多形狀奇特的巨石，如青蛙石、軍艦岩、尖石岩等。	
產業文化活動	尖石鄉水蜜桃展售活動	活動以養殖場體驗參觀、套餐預約供應、水蜜桃及農產品展售、鱒與香魚展售。	
	桂竹筍嚮宴之旅	民眾可採購最新鮮又便宜的桂竹筍及原住民農特產品外，還有竹筍大餐、竹籐編、原住民手藝品展售、歌舞表演等。	
	「梅嘎良人文卡布(甜柿之旅)」	活動內容： (一) 泰雅文物展。 (二) 卡布(甜柿)之旅導覽。 (三) 泰雅傳統美食品嚐。 (四) 原住民歌舞表演。 (五) 人文卡布之夜。 (六) 甜柿暨農特產品展售。	

案例 8 《新竹縣五峰鄉》—居民以泰雅族為主

表 3-8 (五峰鄉觀光產業現況表)

項目	內容	說 明	備 註
食	農特產品	農作物梨為主，佔 42.93%，李、桃次之。近年來水蜜桃已成為新的明星特產。	
	餐飲業	為泰雅族風味特餐與各式山產小吃等。	
住	民宿	遊客體驗泰雅生活，提供自然風味餐、提供住宿、露營，並由主人帶領導覽附近景點。	
	度假山莊	體驗大自然、賞楓、泡湯、卡拉 OK、餐飲、季節性採果等活動。	
育	賽夏族文物館	展示賽夏族宗族性、傳統服飾、獵具、祭典、禮器等文物史料。	
育	觀光休閒農場	提供民宿、餐飲及觀光採果、螢火蟲觀賞等。	
	有機農場	採有機栽培為主。	
	溫泉風景區	清泉溫泉，為室外公共浴池，亦提供飲食。	五峰鄉公所 公共造產
	觀霧遊憩區	位於五峰與苗栗泰安交界之處，風景區內可欣賞雲海、神木、瀑布、野鳥以及遠眺雪山聖稜線。	
	養殖休閒農產區	提供鱒魚餐點，享受森林浴，住宿原木小木屋。	
傳統 工藝	原住民傳統工藝	傳統工藝較不覆見。	
	原住民傳統編織	傳統工藝較不覆見。	
自然 資源	溫泉資源	屬於弱鹼性碳酸鈣，水質無色無味，全省罕見。	
	瀑布資源	鄉內有著豐富的瀑布資源。	
產業 文化 活動	五峰鄉水蜜桃展售活動	活動以養殖場體驗參觀、套餐預約供應、水蜜桃及農產品展售、鱒與香魚展售。	
	賽夏族巴斯達隘祭	為感恩及追思矮靈所舉行的祭典。賽夏族分布在新竹境內山區，地狹人少，與泰雅族緊臨，居住建材以竹林為主。	
	泰雅族祖靈祭	為泰雅族之傳統祭典。	

案例 9《苗栗縣泰安鄉》—居民以泰雅族為主

表 3-9 (泰安鄉觀光產業現況表)

項目	內容	說明	備註
食	農特產品	農作物以薑、桂竹筍、甜柿、泰安李。	
	餐飲業	為泰雅族風味特餐、山產小吃與餐飲。	
住	民宿	提供民宿、泰雅餐飲、賞螢等活動，。	
	度假山莊	亦有結合溫泉的度假山莊，提供住宿、泡湯、溯溪、山訓活動、露營、漆彈、賞楓、烤肉等活動。	
樂	觀光休閒農場	提供野餐、烤肉、營業項目、交通路線、農園風光，亦提供住宿。	
	生態農場	讓民眾親身體驗傳統原住民狩獵、射箭的樂趣，並推出甜柿觀光採果活動，規劃一條結合泰雅文化與植物生態的導覽路線。	
	觀光溫泉區	提供溫泉 SPA 養生館、露天咖啡吧等。	
傳統工藝	原住民傳統工藝	泰雅傳統編織為主。	
	原住民傳統編織	為泰雅族之傳統木雕、藤及竹編工藝為主。	
自然資源	楓樹	鄉內之馬那邦山秋季為賞楓之聖地。	
	溫泉資源	泰安鄉有著豐富之溫泉資源，泉質屬弱鹼性碳酸泉，水質溫潤。	
產業文化活動	雪霸甜柿節	推出一系列泰雅族舞蹈、農產品展售、美食、手工藝品展，亦有泰雅編織、木雕、竹藝童玩 DIY 等活動	
	泰雅星空饗宴	為了發展當地的農業休閒觀光產業，在達拉崗農場舉辦一個傳統泰雅文化學習之旅的活動。	
	豐年祭及文化祭典	大小頭目都會盛裝出席，好客的原住民不但會邀請外賓一起跳舞，有時也會宴請遊客品嚐山地小米酒，是體驗泰雅族文化的大好機會。	
	達拉崗文化生態導覽活動	讓民眾親身體驗傳統原住民狩獵、射箭的樂趣，並推出甜柿觀光採果活動，規劃一條結合泰雅文化與植物生態的導覽路線。	

案例 10 《台中縣和平鄉》—居民以泰雅族為主

表 3-10 (和平鄉觀光產業現況表)

項目	內容	說明	備註
食	農特產品	農業以溫帶果樹及高冷蔬菜為主。如柑橘、水蜜桃、甜柿、蘋果及水梨等。	
	餐飲業	為泰雅族風味特餐、山產小吃與餐飲。	
住	民宿	提供餐飲食宿等。	
	度假山莊	結合溫泉資源發展度假山莊。	
	觀光飯店	以觀光飯店結合溫泉資源發展溫泉觀光飯店。	
樂	森林遊樂區	區內蘊藏豐富林木資源，隨海拔高度由低至高變化呈現亞熱帶、暖帶、溫帶、寒帶四種林型，是台灣天然林精華地帶。	
	觀光休閒農場	以休閒採果、露營野炊等活動。	
	觀光茶園	茶區種植品種為「烏龍茶」。	
	養殖休閒農產區	已成為觀光養殖，並附設餐廳。	
傳統工藝	原住民傳統工藝	為泰雅族之傳統木雕、竹編工藝為主。	
	原住民傳統編織	為泰雅傳統編織為主。	
自然資源	巨木群	鄉內有著豐富之林木資源	
	溫泉資源	鄉內溫泉資源豐富，屬鹼性碳酸泉	
產業文化活動	甜柿之旅	來自台中縣和平鄉摩天嶺一帶的甜柿，品質非常好。並利用此機會進一步了解原住民產業特色。	
	台灣美梅季	梅餐教學、梅子加工及拓碑 DIY、梅產品展售、台灣美梅文化講座、集貼紙送梅筆、免費淺嚐梅露等活動。	
	「藝塑谷關四季情系列活動」-音樂美食嘉年華	泰雅族原住民文化中，音樂與美食也是極具特色的項目，「原音原味讚泰雅」即是表現當地泰雅美食及音樂為主。	
	「泰雅族傳統山林競賽與部落體驗」-松鶴生態觀光部落	山林競賽主要是原住民傳統的揸木、鋸木、劈木、生火與滅火等技能，使民眾體驗古式野趣，還有以自然方式體驗葉子占卜、生態拓印、彈弓擊物、吹箭等；並有部落市集，包括手工藝品、肉桂茶、香草茶與五葉松汁周邊製品等。	

案例 11 《南投縣仁愛鄉》－居民以泰雅族為主

表 3-11 (仁愛鄉觀光產業現況表)

項目	內容	說明	備註
食	農特產品	如桃、梨、蘋果及高山茶葉等高經濟作物為大宗，其他如梅、李、柿、苦茶、玉米、桂竹、麻竹.等。	
	餐飲業	提供風味餐與一般小吃。	
住	民宿	結合當地溫泉資源與泰雅文化，發展溫泉民宿。	
	度假山莊	山莊內設有餐廳，會議室，廣場 KTV 及戶外營地，並結合當地溫泉資源。	
	觀光飯店	結合當地溫泉資源，並提供風味美食。	
	露營	露營區提供食宿、出租營帳炊具。	
樂	奧萬大森林遊樂區	活動除賞楓與觀景外，亦適合從事森林浴、賞鳥與生態研究活動。	
	觀光休閒農場	提供休閒採果等活動。	
	觀光茶園	茶藝館、茶葉銷售、參觀茶園、制茶場、炭焙茶、烤肉及露營，亦提供住宿。	
傳統工藝	原住民傳統編織	除了延續泰雅族傳統編織技藝外，也結合了時代設計的潮流，並且主動行銷。	
	原住民傳統工藝	泰雅族之手工藝敏，如煙斗、竹篾等。	
自然資源	楓樹	鄉內奧萬大為賞豐盛地。	
	溫泉資源	溫泉可飲可浴，屬弱鹼性碳酸泉。	
	瀑布資源	鄉內有豐富之瀑布之資源。	
產業文化活動	觀光摺頁	介紹仁愛鄉對外交通、特色景點的旅遊規劃以及仁愛鄉原住民的食物、祭典、服飾等，並有美食推薦與旅遊常識。	
	夏之戀-「吸收茄紅素」	有機栽培解說、桃太郎蕃茄採摘等活動。	
	夏之戀-「蜜桃成熟時」	水蜜桃觀光採果。	
	「天下第一泉揭開廬山真面目系列活動」	天下第一泉碑刻墨拓展、霧社事件文史資料展、泰雅編織風物展、古戰場巡禮健行活動、廬山歷史紀念版畫 DIY	
	春之頌-「戀戀桃花」	賞花、農田生態解說等活動。	

案例 12 《屏東縣瑪家鄉》—居民排灣族為主、魯凱族次之

表 3-12 (瑪家鄉觀光產業現況表)

項目	內容	說明	備註
食	農特產品	以土芒果、紅肉梨、桃子、梨子、愛玉子、小米、芋頭與特有的樹豆、山藥等。	
	餐飲業	多為經營山產店、土雞城與排灣族風味小吃如吉拿富、排灣族烤肉等。	
育	撒卡勒文物陳列館	展示原住民文物及石雕、木雕、原住民服飾配件。	
樂	瀑布風景區	為賞瀑、烤肉、戲水的好去處。	
	主題樂園	原住民文化區內以原住民九族之建築藝術及衣飾工藝、生活型態為展示主題，完整呈現聚落的風貌，並有提供手工藝教學和原住民風味餐及精彩的山地歌舞表演。	
	舊筏灣部落	舊筏灣正在進行石板屋重建，附近又有沙拉灣瀑布群，在舊筏灣可看見自然風光，也有部落風貌，此地原生百合就有很多，現又大量復育栽種，將來也是瑪家賞野百合地點。	積極研究百合入菜、入藥的發展
	茂林國家風景區	橫跨高雄縣桃源鄉、六龜鄉、茂林鄉及屏東縣三地門鄉、霧台鄉、瑪家鄉等六個鄉鎮之部份行政區域，區內觀光資源豐富，富有特殊的地形與地質，並具有豐富的動物與植物生態。	
傳統工藝	原住民傳統編織	排灣族原住民之編織、刺繡等。	
	原住民傳統工藝	排灣族原住民雕刻工藝、雙管鼻笛製作。	
自然資源	瀑布資源	涼山瀑布位於瑪家鄉涼山村外，交通方便，瑪家鄉公所公共造產興建大門、涼亭、步道、公廁，正計畫收費管理。	公共造產
產業文化活動	排灣族豐年祭	作物收成後，各部落居民便會舉行祭祀感謝天帶來農作物豐收，並祈求族人平安。	
	屏東原住民部落文化生態旅遊季活動	活動主題包括瑪家鄉的排灣尋根之旅、三地門鄉全國原住民工藝家具家飾展及霧台鄉魯凱生態體驗營，活動內容涵括人文、工藝、生態旅遊等特色。	
	高山鼻笛音樂會	活動內容： 有植樹祭、高山音樂祭、排灣石板屋巡禮、美食饗宴及部落自然生態探尋。	

案例 13 《屏東縣三地門鄉》－居民已排灣族為主

表 3-13 (三地門鄉觀光產業現況表)

項目	內容	說明	備註
食	農特產品	農產以土芒果為主，少量檳榔、山蘇、小米、月桃樹等。	
	餐飲業	提供排灣族原住民風味餐，如石版烤肉、吉那富、小米酒等小吃與土雞城，並有具原始風味之咖啡館。	
住	露營	在賽嘉樂園內有提供露營區。	
育	排灣文物藝術館	以展示排灣族文化與文物為主。	
	陳俄安博物館	以展示排灣族石雕工藝為主。	
樂	觀光休閒農場	本省第一處土芒果觀光農園，園內附設烤肉設施，採果烤肉兩相宜。除了採果外，您可盡情的兜風遊賞三地門風景區。	
	主題樂園	賽嘉樂園適合滑翔翼、飛行傘之起飛、著陸，亦可從事拖曳傘、熱氣球、風箏等活動，並提供露營區。	
	舊筏灣部落	海神宮適合登山，溯溪，露營、跳水、游泳、烤肉等休閒活動，尚有其他遊樂設施、渡假木屋等正在興建中。	三地門鄉公所管理
傳統工藝	原住民傳統編織	排灣族之傳統服飾上的印染刺繡與編織工藝等。	
	原住民傳統工藝	排灣族之工藝，如琉璃珠製作、陶壺、木雕、石雕等，並結合了現代藝術與原始圖騰。	
自然資源	瀑布資源	鄉內有瀑布資源豐富，有大津瀑布、海神瀑布。	
產業文化活動	豐年祭	活動包括： 傳統祭典活動與歌舞表演、田徑、球類等。	
	跨世紀城鄉文化再造暨產業建設成果博覽會	活動內容： 精彩歌舞、精美手工藝品、文物、山之味與農特產品展現「文化造鄉」的成果。	
	屏東原住民部落文化生態旅遊季活動	活動主題包括瑪家鄉的排灣尋根之旅、三地門鄉全國原住民工藝家具家飾展及霧台鄉魯凱生態體驗營，活動內容涵括人文、工藝、生態旅遊等特色。	

案例 14 《台東縣金峰鄉》—居民已排灣族為主

表 3-14 (金峰鄉觀光產業現況表)

項目	內容	說明	備註
食	農特產品	落神花、金針菜、山地野菜栽植、雜糧、果樹等作物。	
	林業	種植林產副產物—黃藤、愛玉等。	
	餐飲業	為一般小吃店。	
育	部落工作室	提供排灣族部落之旅、排灣族簡介、排灣族陶甕藝術及購買資訊等。	
樂	綜合遊樂區	正積極規劃開發中，休閒內容有釣魚區、嘉蘭溫泉游泳池、休閒木屋、遊樂場、露營區、服務中心等。	
傳統工藝	原住民傳統編織	為排灣、魯凱族原住民，利用植物染布、編織、刺繡工藝等。	
	原住民傳統工藝	為排灣、魯凱族原住民木雕、陶甕等工藝。	
自然資源	溫泉資源	鄉內溫泉及地熱資源相當豐富。	
產業文化活動	豐年祭	每年七月十五日為舉辦豐年祭。	
	金峰鄉-洛神花知性之旅活動	解說導覽訓練洛神花及原住民手工藝、農產品展售洛神花之夜晚會洛神花採擷體驗及觀賞地熱井泉煙、石板屋等活動。	金峰鄉公所

案例 15 《台東縣達仁鄉》－居民已排灣族為主

表 3-15 (達仁鄉觀光產業現況表)

項目	內容	說明	備註
食	農特產品	農作以玉米、蔬菜、山地野菜栽植等為主	
	林業	如楓香〔種植香菇〕、梧桐、桂竹、黃藤、蛇木、蘭花等。	
	漁業	以毛蟹為主。	
	畜牧業	蓄養之梅花鹿，為居民主要家畜之一。	
	餐飲業	提供一般與山產等餐飲服務。	
育	博物館	以展示介紹排灣族文化為主。	
樂	觀光農場	以農業結合賞景休憩為發展。	
傳統工藝	原住民傳統編織	為排灣族傳統紡織、刺墨、刺繡等。	
	原住民傳統工藝	為排灣族傳統工藝如製陶等。	
自然資源	特殊植物	如野生金線蓮〔中藥、觀賞〕、筆筒樹等	
	丘陵與山岳	鄉內百分之九十都是丘陵與山岳，雄偉奇峻自然聳立，氣勢超脫，南迴鐵路穿梭其中。	
	溫泉資源	鄉內有一處溫泉資源，屬野溪溫泉，尚未開發。	
產業文化活動	排灣族五年祭	活動內容： 頭目登基典禮、親善公主及山豬英雄選拔、次刺球體驗營、認識排灣傳統祭典、傳統歌舞表演；十二月二十八日的捕魚祭，活動內容包括傳統聯合祈福大會、原始夾魚體驗營、認識自然生態、聯歡舞蹈大會串。	達仁鄉公所
	排灣族豐年祭	活動內容： 表彰模範農民、傳統競技比賽、山之饗宴。	達仁鄉公所
	「愛戀達仁毛蟹祭」活動	活動內容： 毛蟹解說及保育生態說明會、水中尋寶、品嚐原住民排灣風味餐、捉蟹體驗營、水中遨遊、抓毛蟹比賽、參觀祖靈屋及文化工作室、參觀社區景點、傳統歌舞大會串、毛蟹十二吃等共計兩天一夜的活動。	達仁鄉公所

案例 16 《屏東縣牡丹鄉》-居民以排灣族為主

表 3-16 (牡丹鄉觀光產業現況表)

項目	內容	說明	備註
食	農特產品	如月桃、栽培野生蘭、檳榔、香菇、愛玉子、金線蓮、破布子、樹豆等作物。	
	漁業	以捕魚、養殖草蝦、鰻魚等。	
	餐飲業	為經營土雞城與海產小吃為主。	
住	民宿	除提供一般住宿，亦有提供露營之營地。	
	度假山莊	已結合溫泉產業發展溫泉度假山莊。	
育	紀念館	以紀念抗日山胞，並有傳統原住民歌舞表演與文物展示等。	
樂	森林遊樂區	為賞景、露營野炊，亦提供住宿（小木屋）服務，且有鄉內六村原住民之傳統屋舍。	
	瀑布風景區	觀賞瀑布景觀。	
	草原風景區	一片翠綠無垠的草原連綿接天際，晚上可觀星，清晨可以看日出，並有溫泉資源。	
	休閒農場	以農業觀光休閒，並結合食宿等方式。	
傳統工藝	原住民傳統編織	為排灣族傳統紡織為主。	
	原住民傳統工藝	為排灣族之雕刻、琉璃珠、陶壺、青銅刀為主。	
自然資源	牡丹水庫	目前規劃中，為帶動本鄉觀光之重要景點。	
	溫泉資源	為天然鹼性溫泉。	
	瀑布資源	以成為瀑布風景區。	
產業文化活動	豐年祭	舉辦時間為 8 月 15 日。	

案例 17 《屏東縣獅子鄉》－居民以排灣族為主

表 3-17 (獅子鄉觀光產業現況表)

項目	內容	說明	備註
食	農特產品	如芋頭、小米、甘藷、芒果、山蘇、西瓜、金線蓮等作物。	
	林業	楓香(栽培香菇)、光臘樹、棟樹等。	
	餐飲業	為羊肉爐及山產等小吃店為主。	
育	文物陳列館	為排灣族第一座文物館，專門典藏排灣族的藝術創作。	
	部落遺址	針對這個部落文物的出土，做了縝密的規劃，使遊客們重回時光隧道神遊舊地，享受部落文物的洗禮。	
樂	登山遊憩區	以觀賞瀑布、戲水、露營烤肉、登山健行等活動。	
	森林遊樂區	森林浴、觀瀑、賞溪、遺址、人工林。	
	觀光休閒農場	以休閒採果為主。	
	觀光果園	以體驗採果、釣魚蝦、森林玉等活動。	
傳統工藝	原住民傳統編織	為排灣族傳統紡織為主。	
	原住民傳統工藝	為排灣族之雕刻、琉璃珠、陶壺、青銅刀為主。	
自然資源	瀑布資源	鄉內有豐富之瀑布資源與森林生態。	

案例 18 《屏東縣春日鄉》—居民以排灣族為主

表 3-18 (春日鄉觀光產業現況表)

項目	內容	說明	備註
食	農特產品	以有機蔬菜、愛文芒果、蓮霧、荔枝、山芋、小米為主。	
	餐飲業	為經營小吃。	
育	老七佳石板屋群	為排灣族具 200 年歷史之古老社區。	
樂	休閒觀光農場	主要為有機蔬菜為主，生態教育及餐飲與住宿、農產品加工廠等，亦是登山觀光的好景點。	
傳統 工藝	原住民傳統編織	為排灣族傳統紡織為主。	
	原住民傳統工藝	為排灣族之雕刻、琉璃珠、陶壺、青銅刀為主。	
自然 資源	溫泉資源	因缺乏經費探勘，至今尚未實際測試証實。	
產業 文化 活動	排灣族五年祭	排灣族五年祭在七佳舉行。	

案例 19 《屏東縣來義鄉》—居民以排灣族為主

表 3-19 (來義門鄉觀光產業現況表)

項目	內容	說明	備註
食	農特產品	如芒果、樹豆、芋頭、土雞、野菜等。	
	餐飲業	經營原住民風味小吃，如阿拜、酸肉等。	
行	流籠	為山地之運輸工具。	
育	舊望嘉遺址	保有非常完整的文化遺址。	
樂	休閒農業	發展精緻農業，休閒採果。	
傳統 工藝	原住民傳統編織	為排灣族傳統紡織為主。	
	原住民傳統工藝	為排灣族之桃木、皮雕、青銅刀為主。	
自然 資源	瀑布資源	鄉內有著豐富的瀑布資源。	
產業 文化 活動	排灣族竹竿祭	為五年一次之祭典。	
	山芋祭	規畫以排灣族原住民主食—「山芋」為主題，安排一連串有關排灣族原住民工藝、歌舞、烤山芋、來義鄉生態的介紹等活動。	

案例 20 《屏東縣泰武鄉》－居民以排灣族為主

表 3-20 (泰武鄉觀光產業現況表)

項目	內容	說明	備註
食	農特產品	如芒果、蓮霧、鳳梨、番石榴、釋迦、甜柿、愛玉子、山蘇厥等。	
	餐飲業	為經營小吃店與排灣族特有小吃。	
住	露營	為提供露營所需之場地。	
育	山地文物陳列館	保有各種原住民的農耕、狩獵、服飾等藝 品。	泰武鄉公所
樂	觀光農場	鄉公所推廣栽植楓槭等紅葉植物，計劃把泰 武鄉打造成為南台灣的楓葉之鄉。	
	平和森林遊樂區	適合野餐、露營、郊遊等活動。	
	神秘谷風景區	區內有瀑布、溪流、叢林，景觀仍保原始風 貌。	
傳統 工藝	原住民傳統工藝	販售排灣族之工藝品，如鼻笛、雕刻等。	
自然 資源	吉貝木棉林	台灣唯一的吉貝木棉林。	
產業 文化 活動	豐年祭	豐年祭為原住民文化傳承生命維繫之主 流。雖然現代豐年祭已不是如傳統豐年祭以 祭祀為核心的「活動」，但卻象徵著原生生 命，展望未來生生不息的文化傳承。	

案例 21 《高雄縣桃源鄉》—居民布農族為主

表 3-21 (桃源鄉觀光產業現況表)

項目	內容	說明	備註
食	農特產品	農作物如玉米、樹薯、麻竹筍、生薑、茄子、青椒、甘藍、辣椒、敏豆；以玉米的生產面積最大，果樹類有梅子、芒果、李子、木瓜、高接梨與荔枝等。	
	餐飲業	布農族原住民之風味小吃與山產小吃等。	
住	民宿	提供餐飲住宿，住宿屋舍並提供小木屋、原木屋等。	
	度假山莊	石洞溫泉山莊提供食宿、溫泉浴、卡拉OK、紀念品店、商店等服務。	
	露營	鄉內亦有提供露營區、烤肉區。	
育	梅蘭布農藝術村	以展示布農文化、原生種植物園等。	
	野百合復育區	進行台灣原生種百合花復育計畫，未來這裡將有滿山遍野百合花田供民眾欣賞。	正積極研究百合入菜、入藥的發展
樂	瀑布風景區	少年溪遊樂區區內瀑布、溫泉、峽谷、各種奇岩怪石遍佈，是個景觀十分原始豐富的風景區。	
	溫泉區	內有有著高中、石洞、復興溫泉等三處溫區。	
	觀光休閒農場	以觀光休閒採果為主。	
傳統工藝	原住民傳統編織	為布農族傳統之編織工藝等。	
	原住民傳統工藝	為布農族傳統工藝如雕刻等。	
自然資源	百合花	鄉內已成功復栽種了一萬多株百合花。	
	溫泉資源	鄉內有著高中、石洞、玉穗、復興溫泉等四處溫區。	
	瀑布資源	鄉內有著豐富瀑布資源。	
產業文化活動	世外桃源—百合花饗宴活動	將百合、溫泉、美食結合，帶給遊客不同的休閒體驗。	
	布農族打耳祭	打耳祭是布農族最重要的祭儀，也是桃源鄉聞名全國的重要文化資產，通常在四、五月間舉行。	
	布農族豐年祭	活度內容： 收穫祭、殺豬祭、神祈福。	

案例 22 《高雄縣三民鄉》－居民以布農族為主

表 3-22 (三民鄉觀光產業現況表)

項目	內容	說明	備註
食	農特產品	農產品以生薑、柿子、愛玉子、桂竹筍、桃子、李子、芒果、梅子、茶等。	
	餐飲業	原住民風味小吃如小米粘飯、烤兔肉、竹筒飯等一般小吃店。	
住	民宿	民宿住屋形式有小屋、竹屋等形式。	
	度假山莊	鄉內有建築在溪畔之度假山莊。	
	露營	鄉內山莊亦有提供露營之營地。	
樂	瀑布風景區	適合賞瀑、戲水、健行、觀景等活動。	
	溪域生態保護區	提供觀賞老人溪魚類生態及自然動植物之學術研究與溯溪、露營、戲水、賞魚、健行活動及森林浴。	
	觀光果園	活動以觀光休閒採果為主。	
	觀光茶園	活動以品茗、賞景為主。	
傳統工藝	原住民傳統編織	為布農族傳統之編織工藝等。	
	原住民傳統工藝	布農族的手工藝以籐編為主，而雕刻利用竹子或木頭所雕刻的，並有陶製工藝品。	
自然資源	梅花	臘月可欣賞滿山梅花綻放。	
	瀑布資源	鄉內瀑布資源豐富，有彩虹、神農、羅漢、天使瀑布等。	
產業文化活動	鄒族固魚祭	活動內容： 固魚祭、傳統技藝競賽、傳統歌舞展演、文物展示、農特產品展售。	
	鄒族傳統祭儀暨民俗技能競賽活動	活動內容： 鄒族傳統祭典、原住民傳統技藝、山之味。	
	原味聖誕在三民	活動內容： 聖誕紅及花燈引導大道、原住民藝術家聯展、三民鄉尋味護照或尋蹟導覽卡、及導覽活動。	

案例 23 《南投縣信義鄉》—居民以布農族為主

表 3-23 (信義鄉觀光產業現況表)

項目	內容	說明	備註
食	農特產品	主要有梅、茶、葡萄、苦茶子、花卉、高冷蔬菜、香菇、愛玉子、雪蓮、鱒魚等。	
	餐飲業	有梅農因應賞花、採果所推出的"梅餐"，並有原住民風味小吃等。	
住	民宿	提供住宿及餐飲服務。	
	度假山莊	鄉內亦有結合溫泉資源發展溫泉山莊。	
	觀光飯店	結合溫泉資源發展溫泉觀光飯店。	
	露營	鄉內觀光茶園並有提供露營、烤肉等服務。	
樂	瀑布風景區	鄉內雲龍瀑布、乙女瀑布，適合賞景、戲水等活動。	
	觀光休閒農場	以休閒採果為主，並提供餐飲服務。	
	觀光果園	以採果為主。	
	觀光茶園	可品味茗茶，呼吸茶香，體驗農村閒適生活。園區內並提供民宿、步道、涼亭、泡茶室等設施。	
傳統工藝	原住民傳統編織	為布農族傳統編織工藝。	
	原住民傳統工藝	為布農族傳統藤編、木雕、陶製品等手工藝品。	
自然資源	梅花	梅樹數量位居全國之冠，約占全台灣的八成。	
	溫泉資源	鄉內的東埔溫泉水質透明，是良質的礦泉水，可供飲用。	
	瀑布資源	鄉內有瀑布資源豐富，有雲龍瀑布、乙女瀑布。	
產業文化活動	布農族打耳祭	活動內容： 布農族傳統產業暨民俗技藝活動、聽八部合音、報戰功、打耳祭、嘗美食熱鬧登場，原鄉、原味、原湯之旅等。	
	踏雪尋梅活動	賞梅花活動，並有梅子大餐與梅子加工品，如梅酒、梅果凍等。	
	東埔溫泉祭	活動內容： 布農文化美食、布農族歌舞表演之夜，烤山芋活動、洗愛玉 DIY、泡湯等活動。	

案例 24 《台東縣海端鄉》—居民以布農族為主

表 3-24 (海端鄉觀光產業現況表)

項目	內容	說明	備註
食	農特產品	農作物生產如小米、水蜜桃、茶葉、高冷蔬菜等。	
	餐飲業	提供一般、山產小吃。	
住	民宿	品嚐當地鄉土口味，體驗原住民生活。	
	度假山莊	為結合溫泉資源之溫泉山莊。	
	觀光飯店	為溫泉觀光飯店，並結合原住民文化，提供原住民歌舞表演與原住民商品販賣。	
育	布農族文物館	以展示布農族文物為主。	
樂	觀光休閒農場	以光觀休閒採果、賞景為主。	
傳統 工藝	原住民傳統編織	為布農族傳統之編織工藝等。	
	原住民傳統工藝	為布農族傳統之雕刻工藝等。	
自然 資源	櫻花	鄉內在溫泉區周圍有櫻花林。	
	溫泉資源	鄉內有鹿霧溫泉，及天然野溪溫泉。	
產業 文化 活動	布農族射耳祭	活動內容： 布農歌舞表演、手工編織等。	

案例 25 《花蓮縣卓溪鄉》-居民布農族為主，泰雅族次之

表 3-25 (卓溪鄉觀光產業現況表)

項目	內容	說明	備註
食	農特產品	主要作物如水稻、梅子、苦茶油、玉米、檳榔等	
	林業	林業相當發達，亦有推廣造林、租地造林等。	
	漁業	多為養殖漁業。	
	畜牧業	以水牛、豬、兔、山羊及各種家禽為主。	
	餐飲業	以經營布農族傳統小吃及一般餐飲服務為主。	
住	民宿	民宿發展較不具規模，僅有一戶經營民宿。	
育	玉管處遊客中心	設置有視聽室、展示廳、資料展示室，並提供旅遊諮詢及生態解說。	
	博物館	以布農文物、日本順撫布農族的過程、手工藝班作品展示、老照片展、社區營造資料、布農常用樹木、社區活動紀錄影片等。	社區居民共同收集，具有社區文化中心功能。
	石板屋	為社區現存為一仍用石板堆砌的房舍。	
	菸樓	「菸樓」為乾燥菸葉的房子。是從日治時期引進的，稱「大阪式」建築。	
樂	瀑布遊憩區	設有步道為踏青、郊遊、健行、賞瀑等活動。	
傳統工藝	原住民傳統工藝	為布農族之傳統雕刻為主。	
	原住民傳統編織	為布農族之傳統編織與物品販售（背袋等）為主。	
自然資源	瀑布資源	鄉內有豐富之瀑布資源與動植物生態。	
	礦產資源	為石灰、大理石及少許金礦與蕨銅礦。	
產業文化活動	休閒農業之旅	以摺頁方式介紹各鄉村之農業特色，提供農特產品、農會、特色農園、產銷一覽表與導覽圖。	花蓮縣政府
	打耳祭祭典活動	每年四月的打耳祭的祭典活動，參觀少見的石板屋及古風教堂和品嚐楓香、古風博物館等。	

案例 26 《台東縣延平鄉》-居民布農族為主

表 3-26 (延平鄉觀光產業現況表)

項目	內容	說明	備註
食	農特產品	農作物為梅子、桂竹筍、黃藤、玉米、釋迦、愛玉子、橄欖樹等。	梅露、醋，提高梅李經濟價值。
	原住民風味小吃	有養生之美食及月桃飯、炒米粉、風味套餐、季節性蔬菜及湯、以及現場烤肉、炒花生、烤香腸、烤地瓜等食物。	未來發產，傳統飲食現代化。
住	民宿	經營型態以農場、山莊，並結合食宿等。	
	觀光飯店	以渡假村、平價旅社等。	
育	紅葉少棒紀念館	以紀念紅葉少棒隊國家之貢獻，陳列相關之球具及照片，並設有布農文物陳列室。	
	布農學苑	為提供部落子弟暑期課業輔導，特別結合布農族鄉土教材與傳統生活技能，為部落少年夏日假期，提供免費夏日學校課程。	延平鄉布農文教基金會
樂	溫泉親水遊憩區	設施有溫泉 SPA、冷泉池、露營區、咖啡座、停車場、紀念品賣場等。	公辦民營之經營方式。
	部落休閒農場	結合部落民宿與布農風味餐，與傳統布農劇場表演、部落咖啡屋、傳統工藝等文化與傳統農業結合之產業。	朝有機農業發展。
傳統工藝	原住民傳統編織	為布農族傳統之藤編、麻織品、鹿皮、羊皮之編織等。	未來發產，傳統工藝現代化。
	原住民傳統工藝	為布農族傳統之雕刻、陶藝等。	
	原住民傳統音樂	為布農族傳統歌藝如八部合音等。	
自然資源	溫泉資源	屬弱酸性碳酸泉，泉溫約 43°，略帶硫磺味。	
產業文化活動	打耳祭活動	傳統布農族在每 4、5 月間，慶祝豐收及感謝神靈的活動，即為「打耳祭」。	延平鄉公所
	「梅花海芋生態情」活動	希望讓民眾藉著參觀梅花海芋生態，更加了解大自然。	延平鄉松林梅李產銷班
	愛馨愛農四人行	活動內容： 體驗布農、露天泡湯、紅葉少棒、野菜料理、參與公益，由布農全程接待。	布農文教基金會

案例 27 《屏東縣霧台鄉》-居民以魯凱族為主

表 3-27 (霧台鄉觀光產業現況表)

項目	內容	說明	備註
食	農特產品	溫帶果樹、夏季蔬菜和香菇為主	
	餐飲業	採用當地山特產及農作物，提供原住民風味餐，並有魯凱族原住民風味之咖啡館。	
住	民宿	鄉公所有計畫將霧台地區規劃成藝術民宿村，這兒有許多各具特色的石板屋民宿。	
	度假山莊	充分利用山上特產石材搭建石板屋，是魯凱族人建築的精華，所有的石材都是就地取材，再由人工切鑿、搭蓋而成。	
育	魯凱文物館	收藏著豐富魯凱族的歷史文物。	
樂	好茶遊樂區	區內有瀑布、相思林區、冷泉水潭、親水烤肉區、好茶部落文化景觀、登山健行步道等。	
	霧台觀光休閒區	有伊拉親水區、文化走廊（浮雕）、澗水幽谷、神山、吉露、阿禮瀑布、相思崖、聚落石板文化、櫻花、聖誕紅、梅、李、桃賞花區、鬼湖登山探險活動、野生動物及生態觀賞體驗區、部落新風貌觀賞區。	
傳統工藝	原住民傳統編織	為魯凱族精緻的編織工藝、刺繡等。	
	原住民傳統工藝	為魯凱族精緻的手工藝品，如彎刀、陶壺石板屋、木雕、石雕藝品等。	
自然資源	櫻花	霧台鄉阿禮村種下數百株的櫻花，計畫開發櫻花觀光區。	
	瀑布資源	鄉內有著豐富的瀑布資源。	
產業文化活動	魯凱族豐年祭	售手工藝品和特產品，包括石板彩繪、雕塑、DIY 小米酒、DIY 愛玉冰等。	
	雲霧山林摸魚季	設計一條結合部落歷史遺蹟和自然生態的生態部落之旅，由當地培訓的村落導覽人員當嚮導，感受魯凱族原住民傳統的山林生活野趣。	
	答德力部落生態之旅	遊客沿途可欣賞溪魚、蝶類、植物、老鷹遨翔、採野菜，還可親自體驗拾柴火、以原住民傳統敲擊方式生火，再 DIY 嘗試石板烤肉、石板煙窯烤地瓜，並以月桃葉摺成湯匙喝樹豆湯。	

案例 28 《高雄縣茂林鄉》—居民以魯凱族為主

表 3-28 (茂林鄉觀光產業現況表)

項目	內容	說明	備註
食	農特產品	土芒果、蓮霧、刺竹、山貓菜、皇宮菜、過溝厥菜及地瓜葉等。	
	餐飲業	魯凱族傳統美食與一般山產小吃等。	
住	民宿	魯凱族特色之民宿，並與多納溫泉結合發展溫泉民宿。	
	度假山莊	提供露天溫泉遊泳池、原住民歌舞表演及石板屋住宿。	
	露營	鄉內之山莊，亦有提供烤肉露營之營地。	
育	扇平自然教育區	園內有豐富的植物種類與蝴蝶、甲蟲種類及哺乳動物等自然生態。	
	茂林風景區管理處	為遊客提供旅遊資訊、多媒體簡報與原住民文物陳列，據點解說之靜態展示以及旅遊導覽諮詢。	
樂	森林遊樂區	活動以健行、賞景、泛舟、魯凱族原住民石板屋、特殊地質景觀、森林浴及生態旅遊、親子滑草等。	
	觀光果園	鄉內在茂林風景區，並設有觀光果園。	
傳統工藝	原住民傳統編織	為魯凱族人傳統編織、刺繡工藝等。	
	原住民傳統工藝	為魯凱族人傳統木雕、石雕、陶罐工藝等。	
自然資源	紫斑蝶	每年冬季來臨之際，即有成千上萬隻之紫斑蝶，大量聚集於茂林谷。	
	溫泉資源	多納溫泉為露天的天然浴池，水量豐富，泉質優良。	
	瀑布資源	鄉內瀑布資源豐富。	
產業文化活動	豐年祭	活動以傳統技藝競賽、傳統歌舞展演、文物展示(售)、農特產品展售。	
	祖靈祭	活動以傳統祭儀、占卜、競技及傳統文物、古老相片、農特產品展示	
	祈雨祭	傳統祈雨儀式及民俗活動。	
	黑米祭	黑米祭、傳統技藝競賽、傳統歌舞展演、文物展示(售)、農特產品展售。	

案例 29 《嘉義縣阿里山鄉》—居民以鄒族為主

表 3-29 (阿里山鄉觀光產業現況表)

項目	內容	說明	備註
食	農特產品	主要作物有竹筍、高山茶、高冷花卉、蔬菜及山葵、茶葉、鳳梨釋迦、愛玉子、苦茶油及水蜜桃等的經營。	
	餐飲業	為鄒族原住民風味小吃如竹筒飯、傳統烤肉、野味大餐與一般小吃、餐廳等。	
住	民宿	持著維護原有生態環境的原則，在不破壞自然生態景觀的方式下發展觀光休閒活動，一方面也讓外來遊客在欣賞自然景觀的同時，也能體會鄒的傳統文化，目前有餐廳、茶亭、小木屋等設施。	
	度假山莊	依照傳統建築材料(木材竹材茅草)興建設施，如餐廳、涼亭等，頗具鄒族傳統特色。	
	觀光飯店	鄉內亦有經營觀光飯店，提供住宿與餐飲。	
	露營	鄉內風景區內有提供露營營地場所。	
樂	森林遊樂區	鄉內有著名的阿里山森林遊樂區。	
	觀光休閒農場	農場規劃上以農林整合經營、休閒農業為長期發展。	
	瀑布風景區	鄉內彩虹瀑布，適合賞景、戲水等活動。	
	生態公園	達娜依谷生態公園以賞高山固魚、馬口魚、石斑、苦花及賞景等活動。	
	觀光茶園	活動以茶藝參觀、品茗、賞景為主。	
傳統工藝	原住民傳統編織	以鄒族原住民傳統之編織與植物染等。	
	原住民傳統工藝	以鄒族原住民傳工藝品。	
自然資源	櫻花	春節及三至四月間的櫻花季。	
	瀑布資源	鄉內有著豐富的瀑布資源。	
產業文化活動	亞斯比傳統祭典(豐年祭)	傳統歌舞儀式。	
	固魚祭	生態解說農特產及手工藝品展售傳統歌舞表演趣味活動	
	阿里山生態之旅	結合當地社區及社團辦理生態旅遊活動。	
	阿里山賞楓	配合社區及文化社團辦理賞楓活動。	

第二節 原住民地區觀光休憩產業發展現況之統計與分析

3.2.1 原住民地區觀光休憩產業發展現況之統計

根據上節案例之探討，本研究歸納原住民地區觀光休憩產業的發展現況不外乎以日常生活之行為(如食、衣、住、行、育、樂)與原住民文化特色等做為當地發展之重點；另一方面，為當地原住民地區帶來觀光人潮之原因為：當地擁有豐富之自然資源(如國家公園、溫泉、瀑布等)，或者是周邊有遊樂區之設立，以及當地有相關重要之慶典與活動等，皆是帶動原住民地區觀光休憩產業發展的主要因素。

因此，藉由案例之分析結果，本節針對目前原住民地區觀光產業發展的類型進行統計與分析。統計內容依各地區發展之特色分為飲食、住宿、育樂、傳統工藝、自然資源、產業與文化活動等六方面，分別進行觀光休憩產業類型之統計。飲食方面，統計的項目分別為農特產品、原住民風味小吃、一般餐飲與其他等共四種類型；住宿方面，統計的項目分別為民宿、度假山莊、觀光飯店與露營等共四種類型；育樂方面，統計的項目分別為文物展示館、生態展示館、休閒農場、遊樂區、主題樂園等共五種類型；自然資源方面，統計的項目分別為溫泉、瀑布、花季、神木群與礦產等共五種類型；產業文化與活動方面，統計的項目分別為產業活動、原住民文化活動與生態旅遊等共三種類型。

以下則針對飲食、住宿、育樂、傳統工藝、自然資源、產業與文化活動等六方面之產業類型進行統計，統計結果如表 3-30、3-31、3-32、3-33、3-34、3-35 所示。

表 3-30 (山地鄉原住民觀光產業現況統計表—飲食方面)

鄉名	農特產品	原住民風味餐飲	其他
01. 烏來鄉	●	●	●
02. 大同鄉	●	●	●
03. 南澳鄉	●	●	
04. 秀林鄉	●	●	
05. 萬榮鄉	●	●	
06. 復興鄉	●	●	
07. 尖石鄉	●	●	
08. 五峰鄉	●	●	
09. 泰安鄉	●	●	●
10. 和平鄉	●	●	
11. 仁愛鄉	●	●	
12. 瑪家鄉	●	●	
13. 三地門鄉	●	●	●
14. 金峰鄉	●	●	
15. 達仁鄉	●	●	
16. 牡丹鄉	●	●	
17. 獅子鄉	●	●	
18. 春日鄉	●	●	
19. 來義鄉	●	●	
20. 泰武鄉	●	●	
21. 桃源鄉	●	●	
22. 三民鄉	●	●	
23. 信義鄉	●	●	●
24. 海端鄉	●	●	
25. 卓溪鄉	●	●	
26. 延平鄉	●	●	
27. 霧台鄉	●	●	●
28. 茂林鄉	●	●	
29. 阿里山鄉	●	●	●
總計	29	29	7
佔全部之比率	100 %	100 %	24 %

表 3-31 (山地鄉原住民觀光產業現況統計表—住宿方面)

鄉名	民宿	度假山莊	觀光飯店	露營
01. 烏來鄉	●		●	
02. 大同鄉	●	●		●
03. 南澳鄉				
04. 秀林鄉	●		●	●
05. 萬榮鄉	●	●		
06. 復興鄉	●	●		●
07. 尖石鄉	●	●		●
08. 五峰鄉	●	●		●
09. 泰安鄉	●	●		
10. 和平鄉	●	●	●	
11. 仁愛鄉	●	●	●	●
12. 瑪家鄉				
13. 三地門鄉				●
14. 金峰鄉				
15. 達仁鄉	●			
16. 牡丹鄉	●	●		
17. 獅子鄉				
18. 春日鄉				
19. 來義鄉				
20. 泰武鄉				●
21. 桃源鄉	●	●		●
22. 三民鄉	●	●		●
23. 信義鄉	●	●	●	●
24. 海端鄉	●	●	●	
25. 卓溪鄉	●			
26. 延平鄉	●	●	●	
27. 霧台鄉	●	●		
28. 茂林鄉	●	●		●
29. 阿里山鄉	●	●	●	●
總計	21	17	8	13
佔全部之比率	72%	59%	28%	45%

表 3-32 (山地鄉原住民觀光產業現況統計表—育樂方面)

鄉名	文物 展示館	生態 展示館	休閒農場	遊樂區	主題樂園
01. 烏來鄉	●		●		●
02. 大同鄉			●	●	
03. 南澳鄉		●	●		
04. 秀林鄉	●				●
05. 萬榮鄉	●			●	
06. 復興鄉	●		●	●	
07. 尖石鄉			●		
08. 五峰鄉	●		●	●	
09. 泰安鄉			●	●	
10. 和平鄉			●	●	
11. 仁愛鄉			●	●	
12. 瑪家鄉	●			●	●
13. 三地門鄉	●		●		●
14. 金峰鄉	●			●	
15. 達仁鄉	●		●		
16. 牡丹鄉	●		●	●	
17. 獅子鄉	●		●	●	
18. 春日鄉	●		●		
19. 來義鄉	●		●		
20. 泰武鄉	●		●	●	
21. 桃源鄉	●	●	●	●	
22. 三民鄉		●	●	●	
23. 信義鄉			●	●	
24. 海端鄉	●		●		
25. 卓溪鄉	●			●	
26. 延平鄉	●		●	●	
27. 霧台鄉	●			●	
28. 茂林鄉	●	●	●	●	
29. 阿里山鄉		●	●	●	
總計	21	5	24	20	4
佔全部之比率	72%	17%	83%	69%	14%

表 3-33 (山地鄉原住民觀光產業現況統計表—傳統工藝方面)

鄉名	傳統手工藝品
01. 烏來鄉	●
02. 大同鄉	●
03. 南澳鄉	●
04. 秀林鄉	●
05. 萬榮鄉	●
06. 復興鄉	●
07. 尖石鄉	●
08. 五峰鄉	●
09. 泰安鄉	●
10. 和平鄉	●
11. 仁愛鄉	●
12. 瑪家鄉	●
13. 三地門鄉	●
14. 金峰鄉	●
15. 達仁鄉	●
16. 牡丹鄉	●
17. 獅子鄉	●
18. 春日鄉	●
19. 來義鄉	●
20. 泰武鄉	●
21. 桃源鄉	●
22. 三民鄉	●
23. 信義鄉	●
24. 海端鄉	●
25. 卓溪鄉	●
26. 延平鄉	●
27. 霧台鄉	●
28. 茂林鄉	●
29. 阿里山鄉	●
總計	29
佔全部之比率	100%

表 3-34 (山地鄉原住民觀光產業現況統計表—自然資源方面)

鄉名	溫泉	瀑布	花季	神木群	礦產
01. 烏來鄉	●	●	●		
02. 大同鄉	●			●	●
03. 南澳鄉	●	●	●		●
04. 秀林鄉	●		●		●
05. 萬榮鄉	●				●
06. 復興鄉	●	●	●	●	
07. 尖石鄉	●	●	●	●	●
08. 五峰鄉	●	●			
09. 泰安鄉	●		●		
10. 和平鄉	●			●	
11. 仁愛鄉	●	●	●		
12. 瑪家鄉		●			
13. 三地門鄉		●			
14. 金峰鄉	●				
15. 達仁鄉	●		●		
16. 牡丹鄉	●	●			
17. 獅子鄉		●			
18. 春日鄉	●				
19. 來義鄉		●			
20. 泰武鄉			●		
21. 桃源鄉	●	●	●		
22. 三民鄉		●	●		
23. 信義鄉	●	●	●		
24. 海端鄉	●		●		
25. 卓溪鄉		●			●
26. 延平鄉	●				
27. 霧台鄉		●	●		
28. 茂林鄉	●	●			
29. 阿里山鄉		●	●	●	
總計	20	18	15	5	6
佔全部之比率	69%	62%	52%	17%	21%

表 3-35 (山地鄉原住民觀光產業現況統計表—產業/文化活動方面)

鄉名	產業活動	原住民文化活動	生態旅遊
01. 烏來鄉	●	●	●
02. 大同鄉	●	●	●
03. 南澳鄉	●	●	
04. 秀林鄉	●	●	●
05. 萬榮鄉	●	●	
06. 復興鄉	●	●	
07. 尖石鄉	●	●	●
08. 五峰鄉	●	●	●
09. 泰安鄉	●	●	●
10. 和平鄉	●	●	●
11. 仁愛鄉	●	●	●
12. 瑪家鄉	●	●	●
13. 三地門鄉	●	●	●
14. 金峰鄉	●	●	
15. 達仁鄉	●	●	●
16. 牡丹鄉		●	
17. 獅子鄉			
18. 春日鄉		●	
19. 來義鄉	●	●	●
20. 泰武鄉		●	●
21. 桃源鄉	●	●	●
22. 三民鄉	●	●	
23. 信義鄉	●	●	
24. 海端鄉		●	
25. 卓溪鄉	●	●	
26. 延平鄉	●	●	●
27. 霧台鄉	●	●	●
28. 茂林鄉	●	●	●
29. 阿里山鄉	●	●	●
總計	24	28	18
佔全部之比率	83%	97%	62%

3.2.2 原住民地區觀光休憩產業發展現況之分析

(一) 飲食方面

根據統計資料顯示，原住民在飲食方面發展之類型主要以農特產品與原住民風味餐飲之比例最高，皆佔 100%；其次為其他(咖啡簡餐、花園簡餐)，佔 24%。

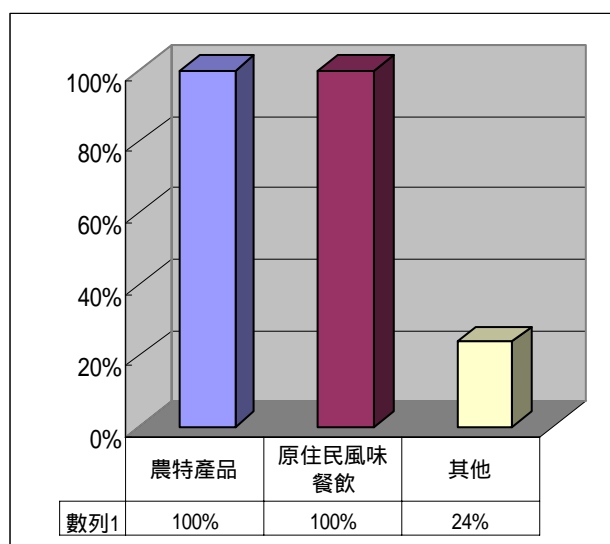


圖 3-2 (山地鄉原住民觀光產業類型統計圖—飲食方面)

從以上統計數據發現，原住民在飲食方面的發展幾乎每一類型都佔有很高之比例。因此，不管是哪一類型的飲食方式，在原住民觀光休憩產業發展上都具有相當高的發展性。由此可見，原住民在飲食發展方面，應與當地盛產之農特產品結合，並舉辦相關活動，如桂竹筍之旅、甜柿之旅等活動，吸引遊客前往旅遊，使遊客體驗農作採收之樂趣，而採收之農作可直接並由當地之餐飲店代為烹煮，結合農特產品與餐飲業帶動產業之發展。另外，目前許多遊憩景點在飲食方面有其他之發展，如咖啡簡餐、花園簡餐等類型。因此，原住民在飲食方面除了當地農特產品與原住民風味小吃外，尚可參考咖啡簡餐或花園簡餐等型式，結合原住民當地桂竹林之特色，以“竹林簡餐”之創新方式，除了可吃到原住民特有風味餐點與水果特產外，還可置身於竹林裡享受竹林樂趣，這種創新之方式可成為原住民地區觀光休閒產業的另一項特色，以吸引更多遊客前往旅遊。

原住民觀光休憩產業永續經營之研究
 -以雪霸國家公園雪見地區為例-

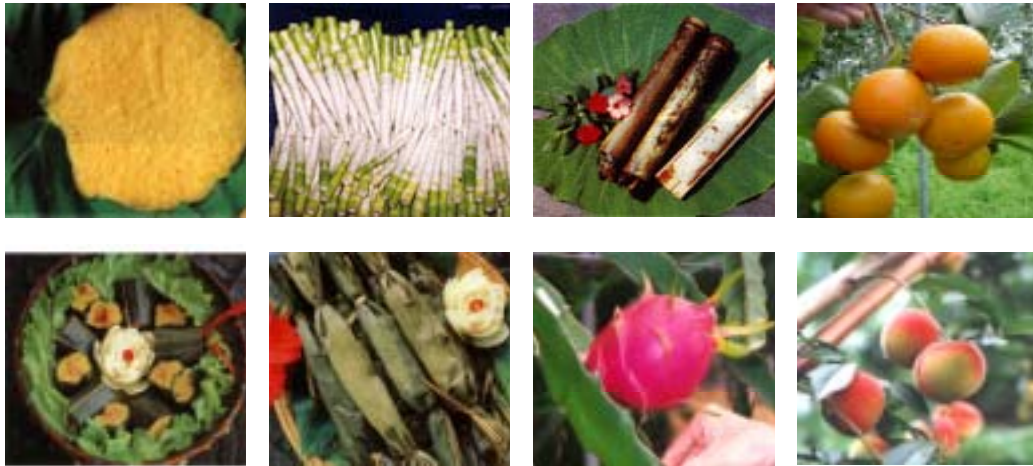


圖 3-3 (農特產品與原住民風味小吃圖片)

(二) 住宿方面

根據統計資料顯示，住宿方面發展之類型主要以民宿比例為最高，佔 72%；其次為度假山莊，佔 59%；排行第三則為露營之方式，佔 45%。

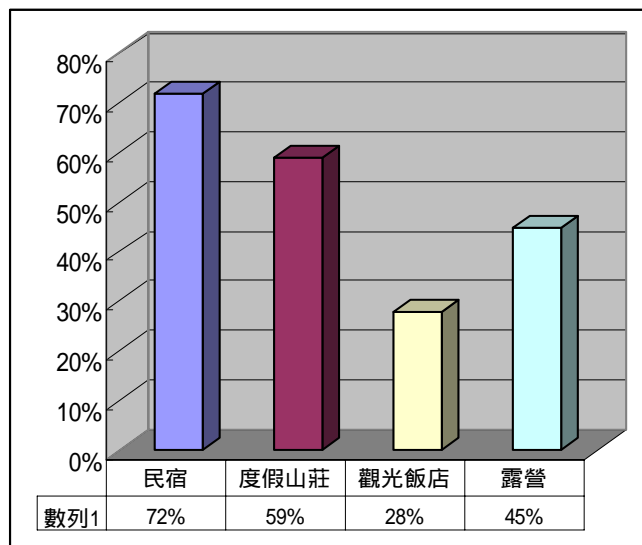


圖 3-4 (山地鄉原住民觀光產業類型統計圖—住宿方面)

由於原住民部落地區多屬小型聚落，人口數相對較少，因此，在觀光休憩產業—住宿類型的發展上，主要以民宿之方式經營，一方面解決小型聚落的資金不足。

在民宿規劃方面，應具有當地原住民建築文化特色（如以桂竹為建材之傳統

建築)，使民眾能融入原住民傳統之生活方式與文化；且在民宿經營應朝向結合當地自然資源之特色（如發展“溫泉民宿”），或由民宿經營者規劃文化與生態體驗之旅遊行程，並由原住民擔任嚮導，負責文化與生態解說員之工作，使遊客能對當地文化與生態有更深一層的體認。

在度假山莊與觀光飯店方面，則屬較大型的住宿經營類型，所需資金大，經營風險亦相對提高，且在住宿與活動上，遊客對原住民文化與生活體驗較為缺乏，因此，若以度假山莊或觀光飯店之經營方式，同樣應以套裝行程之方式推廣住宿與旅遊。

在露營方面，亦可由民宿業者提供所需之場地與器具，舉辦活動如營火晚會、野炊，並與原住民傳統生活文化結合，如營火晚會加入原住民傳統舞蹈之教學、野炊則可與原住民傳統飲食文化結合，使遊客能親身參與體驗原住民特有之文化。



圖 3-5（民宿與度假山莊圖片）

(三) 育樂方面

根據統計資料顯示，育樂方面發展之類型主要以休閒農場為主，佔 83%；其次為原住民文物展示館，佔 72%；排行第三則為遊樂區之設立，佔 69%。

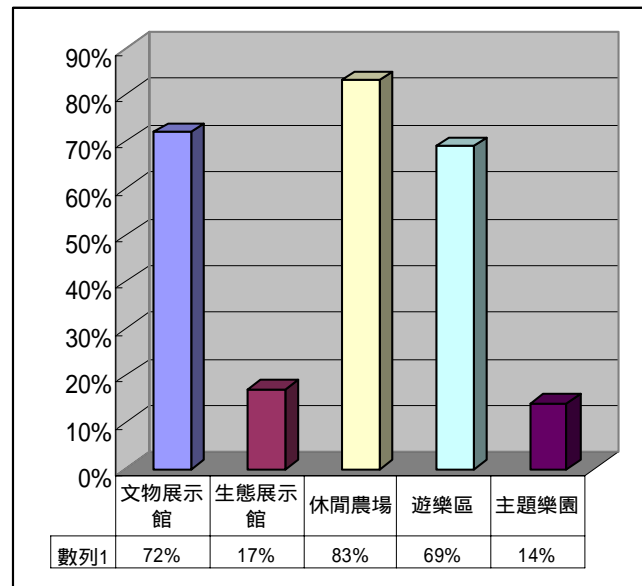


圖 3-6 (山地鄉原住民觀光產業類型統計圖—育樂方面)

由案例分析顯示，大多數原住民地區主要以農業為主，因此原住民部落地區在育樂方面之發展型式仍以休閒農場之方式為主，而休閒農場亦可同時結合民宿與餐飲之經營型態。

原住民特有之文化資產更是吸引遊客前往旅遊之特色之一，可分為靜態（室內參觀）與動態兩種方式。靜態方面，如原住民傳統文物之參觀與解說活動；動態方面，原住民文化與生活之體驗活動。

原住民周邊遊憩區之設立，相對可帶來旅遊人潮，將可帶動產業之發展。主題營樂區方面，由於需要龐大資金與土地，所以較不適合部落居民獨立發展。

由於政府正大力推動國民生態旅遊，且從案例資料中也有些原住民地區開始以生態為主題作為觀光發展之特色。

(四) 傳統工藝方面

根據統計資料顯示，原住民傳統工藝仍是目前吸引遊客前往旅遊之特色之一，因此，原住民地區以發展傳統工藝（如木雕、石雕、陶藝、刺繡、編織、竹編等）作為主要觀光休憩產業，佔 100%。

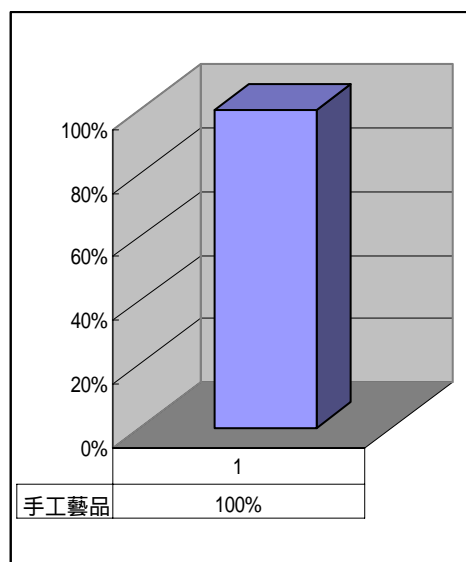


圖 3-7 (山地鄉原住民觀光產業類型統計圖—傳統工藝方面)

原住民傳統工藝目前是原住民部落地區最大的觀光休憩產業之一，不管是傳統手工藝品或是傳統編織技藝均是部落對外開發最吸引國人前往旅遊的一項資產。且在傳統工藝方面，不僅不只是以往純粹工藝品之販售，而是要以原住民傳統工藝之體驗參與為主，亦可以舉辦工藝參與的活動，讓遊客體驗參與工藝品之製作，親身製作紀念品等方式。



圖 3-8 (原住民傳統工藝)

(五) 自然資源方面

根據統計資料顯示，在原住民地區自然資源以溫泉資源為最多，佔 69%；其次為瀑布資源，佔 62%；排行第三則為自然花季，佔 52%。

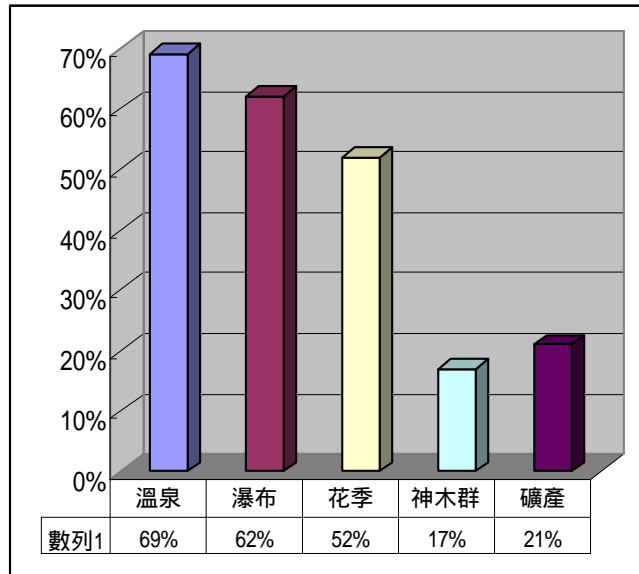


圖 3-9 (山地鄉原住民觀光產業類型統計圖—自然資源方面)

在自然資源方面，由於原住民多居住於山區，其自然資源相當豐富，這也是為何大多數原住民地區多將自然資源視為最主要發展觀光休憩產業之資產。

原住民通常利用當地之自然資源與產業相結合，如附近擁有溫泉資源之地區，則發展溫泉民宿、泡湯、溫泉農業等；臨近瀑布景點之地區，則發展之親水遊憩、賞瀑等；當地特有之花季與神木群等植物資源者，則發展賞花或觀木之旅（生態之旅）等。擁有豐富自然資源之原住民地區，多以自然資源做為當地觀光休憩產業之發展，而這種方式正是目前政府提倡之生態旅遊，對當地景觀來說亦是一種非消耗性及破壞性之旅遊活動。

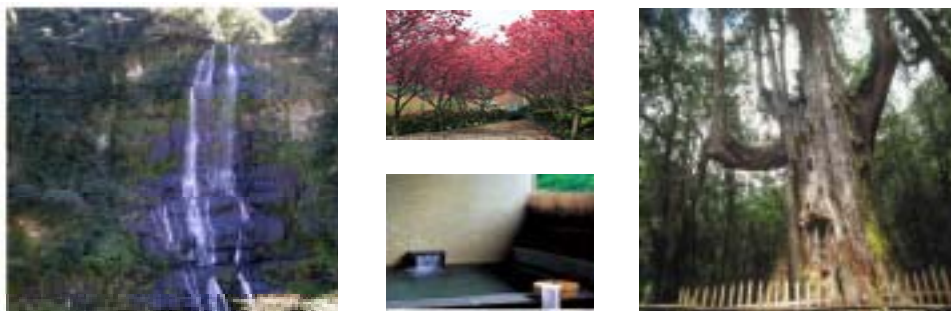


圖 3-10 (自然資源圖片)

(六) 產業文化與活動方面

據統計結果顯示，原住民產業、文化與舉辦之活動方面，發展最多之類型為原住民文化活動，佔 97%；次之為產業活動，佔 62%；排行第三則為生態旅遊活動，佔 62%。

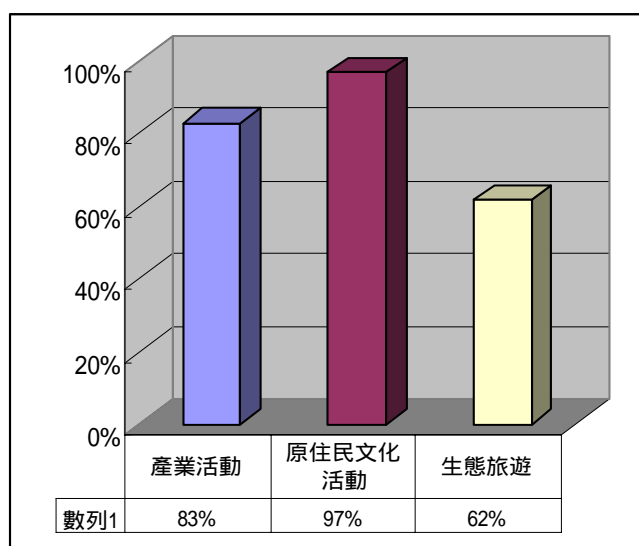


圖 3-11 (山地鄉原住民觀光產業類型統計圖—產業文化與活動方面)

相對於其他觀光休憩區，原住民地區最具吸引力的地方就是當地原住民的文化活動，如原住民特殊節日之祭典，如播種祭、豐年祭等，往往是吸引國人前往觀光之主要原因。

由於原住民居住之地區少污染且空氣清新、水質純淨，其盛產的農產品廣受大眾歡迎，因此，原住民地區應多以農特產品為主題推動相關活動（如農產品桂竹筍之旅、甜柿之旅等）；加上山區植群豐富，開花季節往往也是吸引遊客前往旅遊原因之一（如油桐花季、櫻花季等），所以，花季賞花活動亦是促進觀光發展的特色之一。

另外，原住民地區多位於山區，除了本身擁有豐富之自然資源之外，加上政府近年來推廣生態旅遊，因此，自然的生態旅遊已是未來原住民地區發展的目標，甚至目前已有部分之原住民地區以開始發展生態旅遊，並以當地原住民做為教育解說人員，由於原住民對大地的敬仰與瞭解，更能夠為生態旅遊解說多盡一份心力。並利用產業活動、原住民文化活動與生態旅遊等活動之舉辦，帶動地方產業之發展。



圖 3-11 (原住民文化活動圖片)

3.2.3 統計結果之綜合分析

由上述分析結果得之，原住民地區觀光休憩產業之發展，其產業發展之主軸，來自於日常生活之行為（如食、衣、住、行、育、樂等）發展之型式亦相當豐富。

統計結果顯示飲食方面，發展最多者為農特產品與原住民風味餐飲；住宿方面，發展最多之形式為民宿；育樂方面，發展最多之形式為休閒農場；傳統工藝方面，發展最多之形式為原住民傳統工藝；自然資源則以溫泉資源最為豐富；產業、文化與活動舉辦方面，發展最多之形式為原住民文化活動。

然而這些最主要的產業發展形式，並不能單一發展，需要各產業相互之配合，藉以妥善之旅遊規劃，以複合式之旅遊行程，作為吸引遊客前往旅遊之特色。而在產業的發展上，利用當地特殊產業，如特有之農特產品、原住民文化（如傳統祭典）活動之舉辦、生態旅遊（如生態參觀及解說等活動）等，結合食、衣、住、行、育、樂等行為與當地自然資源，帶動原住民地區觀光休憩產業之發展。

第四章 雪見地區原住民觀光休憩產業之現況調查

苗栗縣東南境內之泰安鄉，地處山區，其境內高山深谷起伏蜿蜒，本鄉區民多數以泰雅族為主，佔全鄉人口之三分之二，其餘三分之一為客家族群。區域內共有八個村，以大安溪為分界，分為北五村及南三村（圖 4-1 泰安鄉地圖），南北兩邊有著不同之景觀文化，而南三村包括梅園村、象鼻村與士林村三村八部落，當地居民約 98% 為泰雅族人，屬泰雅族之北勢群，為雪見地區調查之範圍，藉以了解其觀光休憩產業之發展現況。



圖 4-1 (泰安鄉地圖)

第一節 部落環境之介紹

苗栗縣泰安鄉境內的梅園村、象鼻村、士林村，位於大安溪的源頭處，因位置離都市區域遠，且不是工商經濟活動之必經地，所以被稱為泰安鄉的「南三村」。「南三村」內共有蘇魯、士林、中間、象鼻、永安、大安、天狗、梅園八個泰雅原住民部落，而對外主要聯絡苗栗縣大湖鄉及台中縣東勢鎮。其「南三村」八個部落簡述如下：

(一) 梅園村

梅園村位於泰安鄉東方，面積為最大。其村內共有梅園、天狗二個部落（參見圖 4-2），距市區廿七公里，居民多為原住民 - 泰雅族。

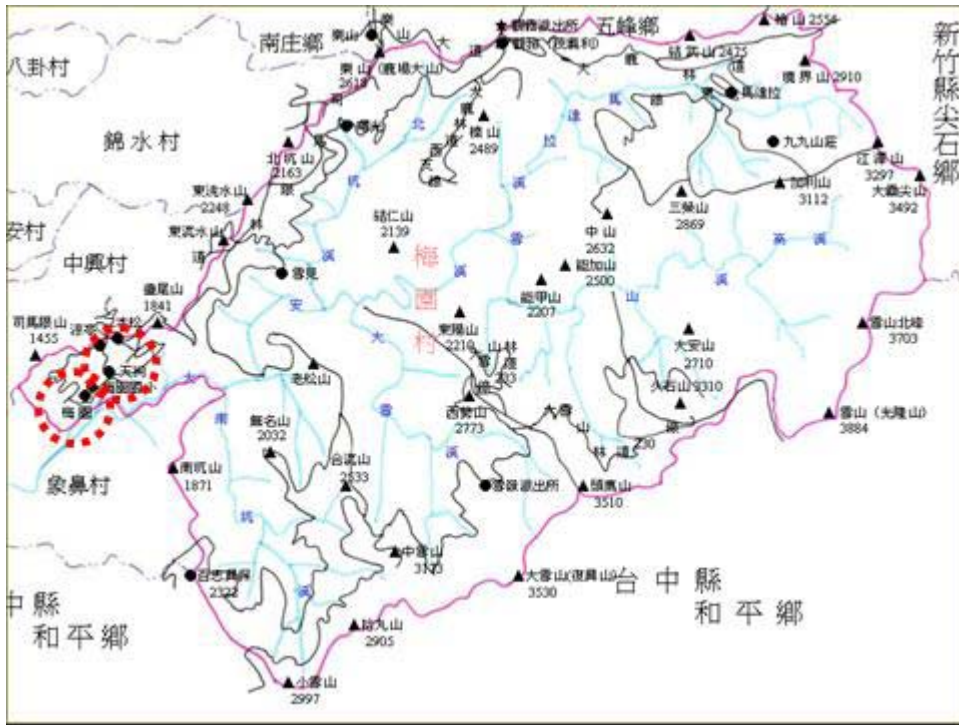


圖 4-2 (梅園村地圖)

(1) 梅園 (麥路豐) 部落

原住民原稱此地為「麥路豐」，泰雅話意思是水池的意思，過去麥路豐部落有一個乾淨和美麗的水池，是打獵的必經之地，後來就聚集成一個部落，且又因此地盛產梅子，梅樹非常多，日據時期改稱為梅園。現在亦有豐富的溫泉資源。

(2) 天狗 (社舞繞) 部落

天狗位於梅園之東，因地勢平坦，原住民稱為「社舞繞」，「社」是染的意思，「舞繞」是土的意思。早期泰雅婦女所用的染料，都取自天然材質，如黃色使用泥土、黑色使用木炭等。社舞繞有土色、土黃色及紅色的土讓，成為染布原料的採集地，因此成人人口聚集之所。亦因地勢猶如一條狗伏蹲，且地勢高於梅園，日據時期改稱為天狗，沿用至今。

(二) 象鼻村

象鼻村因境內山脈狀似大象頭鼻而得名。村民大都以農為業，勤奮達觀，樸實進取。大安溪貫穿境內為主要特色，本村北接梅園村，南抵士林村，西以馬那邦山與中興村相鄰，東以大安溪及大雪山和和平鄉相隔。其境內共有象鼻、大安、永安部落（參見圖 4-3）。

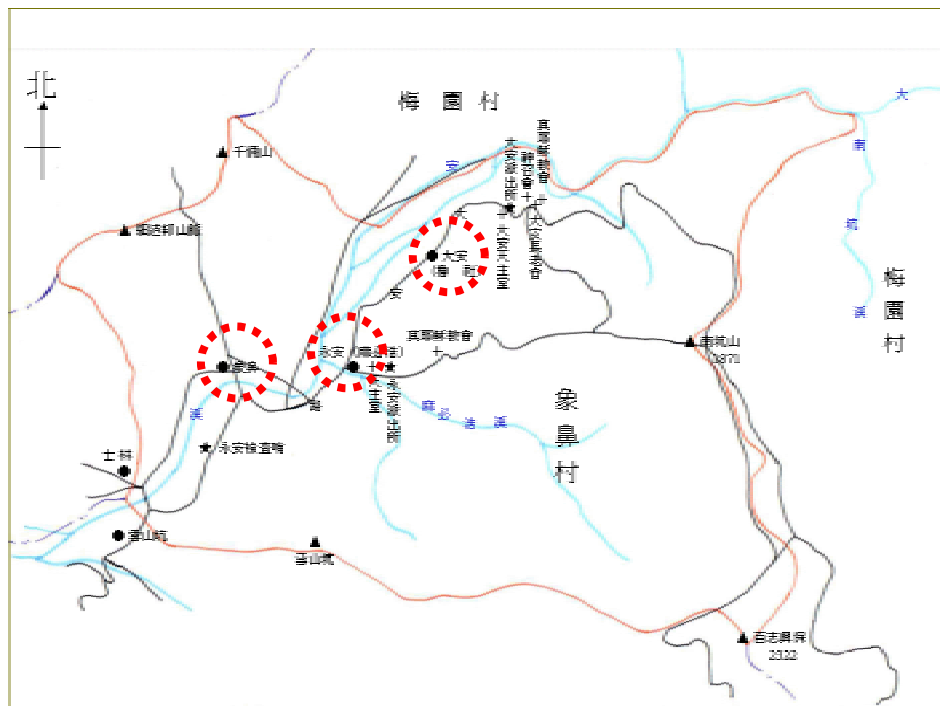


圖 4-3 (象鼻村地圖)

(1) 象鼻（邁步安）部落

此地有座山，由東南邊遠眺山峰，周圍形狀猶如一之大象之頭部，頭部兩旁稍突，正如大象之耳朵，頭前兩旁稍凸，正如大象之耳朵，頭前兩旁稍凹如大象之眼睛，山坡由此向東南緩緩而下，直入大安溪，狀似大象之鼻子，日據時期，日警佔據山頭，就稱此地為象鼻。

(2) 大安(努呼路瑪)部落

大安部落原名「努呼路瑪」，泰雅話「努呼」是鼻端、界限的意思，「路瑪」是竹子的意思。原來是紀念當地有一處桂竹園，可以防止大安溪洪水侵襲而命名。日據時期，因為該地得天獨厚的免受大安溪水患之苦，因此取「大為安全」的意思而改名為大安。

(3) 永安(麻必浩)部落

早期原住民因其頭目啦必浩領導力強，原住民均聽從其令，乃命該地為「麻必魯浩社」。台灣光復後更名為「麻必浩」，民國 52 年麻必浩社遭葛樂禮颱風洪水沖失，不留一戶。居民有感麻必浩字意不祥，有麻煩必失之意，申請更名，於民國 54 年改為永安，取永順安樂之意。

(三) 士林村

位於泰安鄉西南方，地勢較為平坦，從對岸遠眺士林，即可全覽其全貌，唯此地的對外交通需繞經象鼻而較為不便，其共有士林、中間、蘇魯部落(參見圖 4-4)。

(1) 士林(努呼)部落

士林部落原名為「司令馬拉邦社」，在台灣光復之前，日本軍閥為了鎮壓原住民的起義抗暴，在此地設置警察司令駐在所本部，管轄天狗、象鼻駐在所，日警並在本部四周裝設了重重的鐵絲網，以防止原住民趁夜間襲擊。台灣光復以後，在民國 35 年三月改名近音之士林。



圖 4-4 (士林村地圖)

(1) 中間 (達拉彎) 部落

因為這裡在三個部落的中間，所以得名。「打拉灣」是中間的意思。中間部落原名「馬那邦」，原居大安溪右岸松永山東南山麓與馬那邦山西南山腹，民前十年因南庄原住民逃至本部落，遭日軍殘殺，避居大安溪右岸象鼻、司令之間。民前一年因松永山第二分遣所事件，遭日軍殘殺，民國元年遷居松永山南面山腹司令派出所附近，僅餘 120 人，編為象鼻村第三、四鄰，後自象鼻析出為士林村。

(2) 蘇魯部落

蘇魯泰雅話是背後的意思，泛指山背、人的背部等。因當地居民原來居住在大克山背面卓蘭至坪林之間，後來才遷徙定居於此地，居民因此稱此地為「蘇魯」，以紀念他們的原居地。

4.1.1 人口

泰安鄉南三村，人口總計 562 戶、人口數 1,950 人，佔全鄉人口 34.51%（表 4-1 泰安鄉南三村戶數及人口統計表）其中以象鼻村 746 人最多，其次為士林村 684 人，而以梅園村 520 人最少。南三村居民多為泰雅族人，宗教信仰以信奉基督教、天主教，村內隨處可見教堂與教會之會所。

表 4-1 (泰安鄉南三村戶數及人口統計表)

村別		鄰數 (鄰)	戶數 (戶)	人口數(人)		
				男	女	合計
南 三 村	梅園村	6	150	291	229	520
	象鼻村	7	241	425	321	746
	士林村	7	171	366	318	684
	合計	20	562	1,082	868	1,950
	佔全鄉人口比例 (%)	34.51%				
總計		64	1,615	3,125	2,420	5,652

資料來源：泰安鄉戶政事務所

4.1.2 交通系統

交通之便利性關乎產業發展與產品之運送及對觀光發展，將對雪見地區之南三村部份針對聯外交通、區內交通及大眾運輸三方面加以說明（如圖 4-5）。

(1) 聯外道路

南三村境內高山阻隔，聯外交通極為不便，且由於群山橫亙泰安鄉中部，以致南三村與北五村之間之聯繫，反不如各自聯繫對外鄉鎮來的便利。本區聯外交通共計有三聯外道路，分別為縣道中 47 線、苗 61 線、苗 62-1 線，道路狀況分述如下：

1. 中 47 線（東崎道路）

為南三村南向聯外道路，由士林村、象鼻村至雪山坑東崎路之對外道路，乃本區往南聯繫台中縣和平鄉及東勢鎮必經之路。道路寬度僅 6 8 米，且沿途多處坍方及落石，加上天雨泥濘，路況不良，其中以士林及象鼻路段最為嚴重。

2. 苗 61 線（中興路）

為南三村北向之聯外道路，由本區象鼻、梅園通往中興村至大湖鄉經大南勢連接省道台三線，而過中興檢查哨後，道路不僅狹窄且坡度陡、彎度大，容易造成駕駛視覺上之死角。

3. 苗 62-1 線

為南三村北向之聯外道路，由象鼻、梅園藉產業道路通往清安村至獅潭鄉連接省道台三線，為泰安鄉北五村（前山村）與南三村（後山村）主要之聯外道路。由於路窄以及路況不良，居民多以機車穿越到達清安村，每逢大雨便泥濘難行，目前擬闢道路苗 62-2 線銜接，以便迅速聯繫泰安鄉南北之交通。



圖 4-5（泰安鄉交通系統圖）

(2) 區內道路

南三村以東崎道路為區內主要之幹道，且以橫跨大安溪之象鼻大橋與梅象大橋，聯繫梅園、象鼻與士林等三村交通。其餘皆為聚落內之巷弄通道與部落間的產業道路，如梅興、梅象、中象、土象、中土等境內道路，多處重要區內之聯絡道路，經雨水沖刷後，到處凹陷與坑洞之泥路。這對於居民農作與農產品、遊客旅遊及民生必需品之運送，產生極大之困擾。因此，當務之急應改善當前之交通道路之路況。且由於聚落內巷弄通道與部落之間的產業道路寬度為 3~6 米寬不等，遇慶典活動時，因缺乏公共停車之空間，遊客找不到車位而任意停放，造成交通問題。

(3) 大眾運輸

南三村境內並無大眾運輸，僅有新竹客運行駛至清安村、大興村與大湖鄉交界處，與豐原客運行駛至和平鄉雪山坑。⁵

⁵ 龍邑工程顧問股份有限公司，泰安鄉產業整體規劃案(南三村),(苗栗縣政府，2003)。

第二節 產業類型與分佈

泰安鄉雪見地區之南三村，居民多為泰雅族為主，由於南山村地屬山地，交通偏遠亦少平原，工商業較不發達，其經濟活動多以農業為主體。近年來，由於政府有計畫之輔導規劃，其農業型態逐漸由封閉自給自足轉為開放式之市場經濟農業，且南三村水質純淨、空氣清新及污染少，因此造就天然、甘美之農特產品為南三村之主要產品，深受消費者的青睞。將其主要產業分為農特產品、觀光休閒農場、傳統工藝與餐飲服務等項目加以說明：

（一）農特產品

（1）桂竹筍

桂竹屬多年生禾科植物，地下莖於春季可生嫩芽抽出地面，幼嫩時稱為筍，故桂竹幼嫩之芽即稱桂竹筍，嫩筍可當新鮮蔬菜食用之外，亦可加工製成桶筍及太空包等，供非生產季節食用，桂竹筍不但味道鮮美且熱量低又含高量纖維，栽培過程無需施用化學肥料及農藥，是真正天然有機之健康蔬菜。每年 3~5 月自春雨過後，便吸引大批遊客、老饕擁入，共同參與「雨後春筍」爭相林立的盛況及品嚐幼嫩鮮脆之新筍，產期約再 4~6 月期間，泰安鄉目前栽培的面積有 1,200 公頃以上，為鄉民最主要收入之一。

（2）甜柿

所謂甜柿就是採下即可鮮食，無須加工經「脫澀」手續，目前台灣所栽培之甜柿品種為日本品種。屬高經濟價值作物，種植面積近百餘公頃，其生產地大多集中在象鼻、士林及梅園村等南三村地區，且為積極發展地方特色之農特產品，藉以提昇產品競爭力，由本鄉原住民組成以農業為核心之共同生產產銷班，並經專業研究改良甜柿生產。而本區種植之甜柿脆度佳、水分多、甜度高約達 18 度、外觀美麗、色澤鮮明，採收

完之後，並依重量及大小分級，在依等級販售，知名度廣為流傳，極具發展潛力，其中又以象鼻村種植面積最大，產量也最多，面積約 30 公頃，且因南三村座落於雪霸山脈群峰之間，故此處生產之甜柿命名「雪霸甜柿」為其品牌，生產季為 10 12 月。

(3) 李

蜜餞類中，李子為其主要原料的一種，所製成之蜜餞更令多數消費者垂涎三尺，回味無窮。李子品種繁多，如桃接李、血根李等，生產季為 3 5 月期間，其中泰安李具有豐產面積達 460 公頃、果大晚熟及品質佳等特質，受果農及消費者喜愛，李子除供新鮮食用外，多製成蜜餞、李子汁等加工品。

(4) 花卉

百合花為高經濟價值之花卉，當地栽培的品種包括姬百合、香水百合等品種。

(5) 短期作物

為短期栽培，即可採收之農作物，其栽培作物包括四季豆、甜椒、青椒及高冷蔬菜等農產品。

(6) 梅

梅製加工品，除梅醃製品外，尚可加工製成梅酒等產品。

(7) 五松葉汁

採集五松葉打製成汁與烹調成風味料理，兼具風味及養生功能。

(8) 柑橘

柑橘皮寬易剝，屬易於食用之水果，果肉多汁柔軟，甜度高，酸度低，香味濃郁風味極佳。

(9) 桶柑

桶柑因過去經常收藏於桶子中，因此稱之為桶柑，其果肉多汁甜美，易於剝皮食用且風味獨特。

表 4-2 (農特產品生產期表)

	1月	2月	3月	4月	5月	6月	7月	8月	9月	10月	11月	12月
水果												
柑橘												
桃、李												
血晶李												
百香果												
火龍果												
甜柿												
鳳梨釋迦												
四季豆												
青椒												
蕃茄												
高冷蔬菜												
百合花												
桂竹筍												

資料來源：本研究重新整理

(二) 觀光休閒農場

(1) 達拉崗休閒農場

為苗栗縣首座設立原住民休閒農場，目前由象鼻村約 20 為農有共同創立經營，佔地約 27 甲，由於地處鞍部為象鼻部落地勢最高之部分，其休閒農場視野良好，可遠眺叢山峻嶺及山巒之美景。達拉崗農場是以展現泰雅文化為主，亦有規劃結

合泰雅文化與植物生態導覽之路線，並在園區內設有狩獵區、射箭區、竹藝童玩製作區，在狩獵區中農場主人引領遊客了解泰雅族之狩獵過程、陷阱設置及射擊，園區中還可看到泰雅族針對不同獵物所用之二十餘種狩獵陷阱，射箭區則是讓遊客能親身體驗射箭的樂趣，竹製童玩區則是教導遊客製作泰雅族傳統之竹藝品，如竹彈弓、竹蜻蜓、紫竹砲等等。亦有泰雅族編織展示館體驗泰雅編織樂趣與甜柿種植生態導覽解說及觀光採果之趣，以及泰雅建築展現，另提供泰雅美食之饗宴及民宿等，文化生態導覽之休閒農場。

(2) 馬達拉文化區

位在士林村的馬達拉文化園區，佔地約 8 分地，馬達拉文化園區是今年 7 月完成的民宿渡假地，進入園區隨即可感受到泰雅文化風情特色，如泰雅高腳屋、泰雅傳統木雕的裝飾等，園區內約有民宿 17、18 間，還有多個高腳屋休憩區可供遊客休憩、賞景、品嚐泰雅美食，如馬奧醉雞、明日葉蛋、五葉松烤魚、達那排骨湯等，如適逢甜柿盛產季節還可品嚐甜柿三色蝦仁、糖醋排骨甜柿、甜柿沙拉等甜柿大餐，餐後可悠閒的喝上一杯咖啡佐以週遭優美的山色，或是來杯風味特別的五葉松汁。

(三) 泰雅族傳統工藝品製作

(1) 泰雅族染織工藝

北勢群南三村的象鼻部落目前出現了首批專職的婦女染織團隊，在苗栗縣原住民工藝協會在象鼻部落成立後，從事編織技藝傳承工作，該協會開始雇用部落婦女產銷織品，並發動部落老、中、青三代，依據傳統工序建造的竹屋式編織展覽館，

也將在近期內完工。在全國教師會捐助的數十萬元款項，自力造屋，集體興建一座五百坪大的傳統染織工藝教室。象鼻部落如今投入染織產業的婦女，不僅具有複製整套博物館級傳統服飾的能力，也有成員擁有從紡線、染色、織布到織品設計的完整染織本領。

(四) 餐飲服務

目前南三村可提供餐飲服務的據點並不多，經現況調查與相關資料得知目前可提供餐飲之場所如表 4-3。⁵

表 4-3 南三村餐飲服務一覽表

店名	服務項目	地點	電話
達拉彎休閒文化農園區	餐飲、民宿、露營	苗栗縣泰安鄉中間部落	037-962394
達拉崗休閒農場	餐飲、露營	苗栗縣泰安鄉象鼻部落	0911-972823
周麗萍百合花園附設小吃部	餐飲	苗栗縣泰安鄉士林村 1 鄰蘇魯 113 號	037-962437
葉秀明鄉村餐飲小吃部	餐飲	苗栗縣泰安鄉象鼻村 1 鄰 1-1 號	037-962287
921 卡拉 OK 現炒小吃部	餐飲	苗栗縣泰安鄉大安部落	037-962453
麻必浩歡唱吉園	餐飲	苗栗縣泰安鄉象鼻村永安 2-1 號	037-962059
大安溪自助小吃	餐飲	苗栗縣泰安鄉象鼻村永安一號橋旁	037-962258
咪咪小吃部	餐飲	苗栗縣泰安鄉象鼻村永安部落	037-962245
天狗小吃部	餐飲	苗栗縣泰安鄉天狗部落	

資料來源：苗栗縣觀光資源網與南三村規劃報告

⁵ 龍邑工程顧問股份有限公司，泰安鄉產業整體規劃案(南三村),(苗栗縣政府，2003)。

第三節 遊憩資源概述

雪見地區之南三村因開發較晚，目前村內還保有許多自然資源，以及南三村有著泰雅族原住民山村型態，且是自然融合人文之豐富資源，極具發展觀光遊憩之潛力，以下就資源特色分為，自然景觀、歷史遺跡、產業、文化加以分類說明：

(一) 自然景觀

(1) 鞍部景觀

鞍部為象鼻部落地勢最高之部分，視野良好，可遠眺雪山坑、雙歧及大雪山；俯視大安溪谷。每逢十月、十一月傍晚時分還會出現雲海，是台灣少有的低海拔雲海景觀（圖 4-6）。



圖 4-6 (鞍部景觀)

(2) 大安溪谷

大安溪谷沿途風景秀麗、河床寬敞，並有潛力成為另一泛溪景點，且溪旁可從事露營、烤肉等活動（圖 4-7）。



圖 4-7 (大安溪谷)

(3) 麻必浩溪

村民目前已在麻必浩溪規劃一高山固魚區，主要為保育魚類資源，可望成為像達娜依谷的魚類生態保育區（圖 4-8）。



圖 4-8 (麻必浩溪)

(4) 士林水壩

士林水壩址位於通往士林村口，水庫為供應大台中地區與濱海地區之公共給水，工業用水及下游地區三義



圖 4-9 (士林水壩)

苑裡一帶之農業用水並兼具發電功能，與鄰近山頭相互輝映，湖光山色令人心曠神怡，並設有全國首座之魚梯（圖 4-9）。

（5）象鼻山

此地的山巒，由東南邊遠眺山峰，周圍形狀猶如一之大象之頭部，頭部兩旁稍突，如大象之耳朵，頭前兩旁稍凹如大象之眼睛，山坡由此向東南緩緩而下，直入大安溪，狀似大象之鼻子，因此叫做象鼻山。

（6）馬拉邦山

馬拉邦山標高 1,406 公尺，位於苗栗縣大湖鄉與泰安鄉鄉界，長年雲霧飄緲，山中竹林古戰場紀念碑一段，是國內最著名的賞楓景點。馬拉邦山山頂是山友熱愛的觀山據點，登上瞭望台，可觀覽大霸尖山、雪山、樂山等名山，其實馬拉邦山不只是秋楓之美，春天的十里錦幃桃花、夏季的綠竹、冬日的寒梅，姿態各異，美不勝收。



圖 4-10（馬拉邦山）

（7）雪霸國家公園

雪霸國家公園為台灣第五座國家公園，而區內劃設的生態保護區及特別景觀區佔三分之二以上，顯示著重自然資源保護與生物物保育的功能，而目前在武陵、觀霧兩處遊憩區設有



圖 4-11（雪霸國家公園）

遊客中心（圖 4-11）。

（8）雪見遊憩區

雪見遊憩區可由象鼻沿大安通道經天狗、梅園可達，為泰雅族傳說中的居所，現今區內為無人狀況，偶有泰雅族的族人進入狩獵。雪見遊憩區屬於雪見地區內重要的交通要道，目前尚未開放。

（9）溫泉及冷泉

目前村內有多處尚未鑑定的溫
、冷泉。⁵

（二）歷史遺跡

（1）象鼻吊橋

部落上方的山區有一古道，原為日據時代的戰備，可與象鼻吊橋及部落銜接，古道步行約需 1 個半小時，沿線鳥類資源豐富；吊橋下在秋冬時節，河床邊盛開蘆葦花，一片蒼茫景色，令人心曠神怡（圖 4-12）。



圖 4-12（象鼻吊橋）

⁵ 龍邑工程顧問股份有限公司，泰安鄉產業整體規劃案（南三村），苗栗縣政府，2003。

(2) 人文古道

雪見地區計有北坑溪古道與鹿場林道及曙光、上島溫泉古道遺跡等。古道沿線除具有日據時代的駐警所遺址外，亦是早期原住民遷徙與狩獵生活之版圖，並是了解泰雅文化之極佳去處（圖 4-13）。

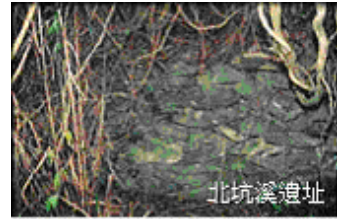


圖 4-13 (人文古道)

(3) 二本松遺址

民國十九年，日人福永九三郎發現二本松遺址（今泰安鄉梅園村松安一帶），有石器、陶片出土，紀錄以前泰雅族文化的遺跡（圖 4-14）。



圖 4-14 (二本松遺址)

(4) 古戰場砲台

為以前泰雅族人英勇抵抗日軍的遺跡，有一紀念碑。

(5) 馬拉邦奴呼古道

馬拉邦社是泰安鄉象鼻村的一部份，位於馬拉邦山脈東側，大安溪上游北岸斜坡上。「馬拉邦」是泰雅語音譯而來，據說是昔日頭目之名。馬拉邦山地是著名的抗日古戰場，現尚留有紀念碑，秋天時賞楓，景緻迷人。⁵

⁵ 龍邑工程顧問股份有限公司，泰安鄉產業整體規劃案(南三村)，苗栗縣政府，2003。

(三) 產業方面

(1) 達拉灣文化園區

達拉灣文化園區位於士林村，為一泰雅文化園區，除有泰雅手工藝展示外，還有精緻的甜柿料理美食及泰雅美食饗宴可供民眾訂餐品嚐，並提供民宿解說服務，民眾可以坐在高腳屋上品嚐美食，欣賞大安溪谷的明媚風光，及園區內精采之解說，讓我們驚艷泰雅文字的歷史及美麗的泰雅織布裡暗藏的玄機（圖 4-15）。



圖 4-15 (達拉灣文化區)

(2) 達拉崗休閒農場

位於象鼻村鞍部附近的達拉崗休閒農場，是苗栗縣第一座原住民休閒農場，除可提供甜柿採果外，還安排有達拉崗文化生態導覽活動及住宿。

(3) 尤敏斗耐植物園

位於士林村之中間部落，為私人的植物園，園區內有各式各樣的植物生態、野菜，並希望藉由植物園之設立，保存當地稀有的原生植物，以提供遊客與當地居民，一個生態教育與遊憩之場所（圖 4-16）。



圖 4-16 (尤敏斗耐植物園)

(四) 泰雅文化

(1) 梅園天狗原住民景觀街

為保存原住民特有之傳統文化、改善原住民部落生活環境、塑造原住民人文景觀意象，於梅園、天狗部落進行原住民部落再造工程。

(2) 馬達拉泰雅刺繡工藝坊

馬達拉泰雅刺繡工藝坊是行政院原住民委員會輔導，由馬達拉觀光產業協會協助成立的工藝坊，鄉內還有多間與預定搭建由村民設置之工藝坊。

(3) 奇石怪木誠之館

取經營者名字最後一個字故名誠之館。外觀為閩南式建築，壁面並有植栽予以美化。屋內展示石刻及木雕為主，石刻的材料取自大安溪谷的怪石，木雕則以山上巨木的樹根為主（圖 4-17）。



圖 4-17 (奇石怪木誠之館)

(4) 泰雅部落文化

每年七月舉行泰雅祖靈祭及數年舉辦一次的祭典，部落內並有原始的農村景觀及泰雅傳統文化，可一窺泰雅之美（圖 4-18）。



圖 4-18 (泰雅部落文化)

(5) 高腳屋

高腳屋為泰雅族的傳統建築，可分為家屋、穀倉及眺望台，南三村有三十多幾座高腳屋，是全省第一個擁有這麼多高腳屋的村落。乘涼、休息之餘，遠眺大安溪谷，（圖 4-19）。



圖 4-19 (高腳屋)

(6) 泰雅傳統美食

著名的泰雅傳統美食有小米酒、小米糕、醃漬肉、野菜、栗粉粽、栗糕及山豬、山羌及飛鼠...等。

1. 小米酒

由小米製成的酒，在泰雅族的豐年祭及觀光場合常見的食物。

2. 小米糕

由小米製成，類似麻糬，在泰雅族的豐年祭及觀光場合常見的食物。

3. 醃漬肉

以魚或肉用小米酒醃漬而成，並以火烤方式食用。

4. 野菜

利用山林間野菜所煮成的美食，常見的有：山蘇、過貓...等。

5. 栗粉粽

以種植栗收成後用杵臼舂打而成。

6. 山豬、山羌及飛鼠

原住民打獵而得的獸肉是為泰雅族重要副食。⁵

⁵ 龍邑工程顧問股份有限公司，泰安鄉產業整體規劃案（南三村），苗栗縣政府，2003。

將其上述遊憩資源，依資源分部位置與資源特色及從事活動類型加以整理如表 4-4 南三村遊憩資源表。

表 4-4 南三村遊憩資源表

村別	遊憩資源	遊憩資源類別	活動類別	休憩據點
全	大安溪谷	自然景觀	賞景、露營	
	泰雅部落文化	原住民文化	文化參觀	
	泰雅傳統美食	原住民文化	美食鑑賞	
	泰雅建築（高腳屋）	原住民文化	文化參觀	
梅園村	雪霸國家公園	自然景觀	賞景、登山、健行	
	雪見遊憩區	自然景觀	賞景、登山、健行	●
	人文古道	自然景觀	賞景、登山、健行	
	二本松遺址	歷史遺跡	文化參觀	●
	梅園天狗原住民景觀街	原住民文化	聚落文化參觀	●
	四季花海景觀	果園	產業觀光	
	溫泉及冷泉	自然景觀	有多處尚未鑑定的溫、冷泉	
象鼻村	安部景觀	自然景觀	賞景、登山、健行	●
	麻必浩溪	自然景觀	生態保育	
	馬那邦奴呼古道	自然景觀	賞景、登山、健行	
	象鼻吊橋	歷史遺跡	賞景、登山、健行	
	古戰場砲台	歷史遺跡	文化參觀	
	奇石怪木誠之館	工藝展示館	藝品展示	
	達拉崗休閒農場	農場	產業觀光、原住民文化	●
士林村	馬那邦山	自然景觀	賞景、賞楓、健行	
	尤敏斗奈植物園	植物園	產業觀光	
	士林水壩	水壩、魚梯	賞景	
	馬達拉泰雅刺繡工藝坊	原住民文化	文化參觀	
	達拉彎休閒文化農園	原住民文化	文化參觀	●

資料來源：泰安鄉產業整體規劃案（南三村）與本研究整理

原住民觀光休憩產業永續經營之研究
-以雪霸國家公園雪見地區為例-

第五章 雪見地區原住民觀光休憩產業

之永續經營策略探討

第一節 發展潛力與限制分析

本節將依前述雪見地區產業發展之現況與交通現況分析結果，提出雪見地區未來進行產業發展規劃所面臨的潛力與限制。本研究應用SWOT 理性分析方法，以雪見地區本身已有之資源，分析其優勢及劣勢，並對雪見地區外部環境的機會與威脅加以探討，以擬定遊憩區未來之策略，期望能有效的發揮雪見地區所擁有之資源，提高其經營績效。

4.4.1 內部發展之優勢 (Strength)

- (一) 雪見地區少污染、空氣清新、水質純淨，生產之農特產品天然、甘美，為其極大特色之一。特產主要以山地栽種之桂竹筍、果樹（甜柿、桃、李、柑桔、梅、火龍果）等，其他還有薑、花卉、百香果、鳳梨釋迦等農作物，農產品種類相當豐富。
- (二) 雪見地區內觀光遊憩資源豐富，擁有山水如畫的地型地貌、水體、動植物資源等自然景觀資源，另外雪霸國家公園雪見遊憩區位於雪見地區內，再加上當地原住民文化資產豐富、聚落景觀及人為設施（士林壩）等，極具觀光潛力。

4.4.2 內部發展之劣勢 (Weaknesses)

- (一) 雪見地區位處於深山內陸，境內山川阻隔，且目前現有道路

狹窄，路況不佳，交通可及性低，距離臨近鄉鎮亦有一段路程，地處偏遠，影響產業發展之導入。

- (二) 雪見地區地形高聳多山，可耕種之面積不多，農作物難以大量耕種，因此，產值不高，造成農業發展有限，無法靠單一農作帶動整個地方經濟之發展。
- (三) 雪見地區內多為環境敏感地區，如國家公園、野生動物重要棲身地、國有林自然保護區、水庫集水區、水庫蓄水範圍、礦區、斷層、土石流以及崩塌地等九類環境敏感地之分布，因此，此地區不宜過度開發。
- (四) 因雪見地區位處山區，平坦腹地零星分布，缺乏可利用之土地、公共設施及公共活動空間不多，造成產業推展、活動舉辦及旅遊服務設施困難。

4.4.3 外部發展之機會 (Opportunities)

- (一) 國民生活水準與所得提高，加上政府週休二日制度的普及化，國民對旅遊活動的需求與日俱增，雪見地區可適時發揮其豐富的遊憩資源潛力，透過完善的軟體設施規劃，塑造風格獨具的觀光遊憩體驗。
- (二) 透過雪霸國家公園雪見遊憩區的開發，進而打開雪見地區對外的知名度，並以提供遊客觀賞自然景觀與泰雅文化巡禮的遊憩體驗，加上當地農業得以在地行銷方式銷售農產品，進而帶動地方觀光產業的發展。
- (三) 可利用雪見地區原始的自然生態環境、泰雅文化祭典、傳統工藝技術等生活文化，運用妥善規劃的旅遊行程，訓練原住民成為導覽及教育解說人員，塑造最適的生態旅遊環境，提供旅客豐富且知性的生態旅遊。

(四) 台灣在加入 W.T.O 之後，全面納入世界經濟體系，雪見地區原住民因地處偏遠，勢必無法參與規模經濟的競逐，因此，對保存泰雅族的文化、生活、技藝與在地特色的堅持，藉以發展「泰雅文化生活體驗」的方式，扭轉目前頹勢，進入全球在地化的可能。

4.4.4 外部發展之威脅 (Threats)

- (一) 在大眾運輸方面，目前雪見地區境內並無大眾運輸系統可到達，故目前區內的交通工具仍是以私人運具為主，然受地形、地勢之影響，可供停車之腹地有限，例假日停車需求造成的環境衝擊勢必影響應有的遊憩品質。
- (二) 政府加入 W.T.O 之後，由於雪見地區內農產品的種類及產量不及國外及平地鄉鎮，在產銷成本上將會面臨相當大的衝擊。
- (三) 因應休閒觀光發展趨勢，無可避免的「文化商品化」，以及因文化商品化的需求，而使用易於消費、觀賞、具有市場價值的文化將被大量複製。未來可預見的，屬於傳統文化中易於展演的表演形式如豐年季、染織技術等，將因市場需要而傳衍機會，不過，同屬傳統文化中的重要項目如「部落倫理」、「土地觀念」等非屬顯而易見的物質文化的傳統價值將漸漸消失。

4.4.5 SWOT 矩陣策略

在進行 SWOT 分析後，將進一步採用學者 Wehrich 在 1982 年所提出將組織內之優勢、劣勢（限制）與外部發展的機會、威脅，以矩陣（matrix）的方式表示，並運用策略配對的方法來擬定因應策略。

學者 Wehrich 所提出的 SWOT 矩陣策略配對 (matching) 方法包括：S-O 策略表示使用優勢並利用機會，即為“Maxi-Maxi”原則；W-O 策略表示克服劣勢 (限制) 並利用機會，即為“Mini-Maxi”原則；S-T 策略表示使用優勢且避免威脅，即為“Maxi-Mini”原則；W-T 表示減少劣勢 (限制) 並避免威脅，即為 “Mini-Mini”原則。以下分別以 S-O 策略、S-T 策略、W-O 策略與 W-T 策略等，對雪見地區進行初步策略之研擬，說明如下：

(一) Strengths-Opportunities 策略(優勢-機會)

在 S-O 策略方面，由於雪見遊憩區自然資源豐富、生態完整，若能配合原住民本身之特色文化定期舉辦相關活動，如原住民祭典或生態之旅等，將會提高遊客之興趣，加上週休二日之實施，國人也將愈來愈重視工作以外短暫的閒暇時間，而這也將帶動更多的人潮，相對的農產品之知名度將會提高，也將使雪見遊憩區的知名度大增，使活動得以延綿不斷的舉辦下去，因此多舉辦相關之活動，將會帶動雪見地區休閒觀光產業永續之發展。

(二) Strengths-Threats 策略(優勢-威脅)

在 S-T 策略方面，由於雪見地區周邊遊憩景觀相當豐富，且位於交通主幹上，因此，雪見地區雖擁有豐富的自然旅遊資源，在面臨交通可及度不高的情況下，遊客可能集中於周邊景點進行遊憩活動；若期望遊客能前往旅遊，應與周邊產業以策略聯盟之方式，規劃旅遊行程，並透過產業聯盟舉辦各類活動時，可在行程中搭配相關景點，除此之外，更為各個年齡層設計適合之行程，藉著行程安排的多元化，吸引更多的消費者前往旅遊，相形之下可提升雪見地區的知名度，另一方面，由於

遊客嗜好從精神上的玩樂、追求刺激感，轉變成較重視精神上的放鬆及健康層面，如此一來，雪見遊憩區在安排活動時，即可多利用週休二日推出具健康及教育性質的活動讓遊客得以達到放鬆、遊憩之雙重效果。

(三) Weaknesses-Opportunities 策略(劣勢-機會)

在 W-O 策略方面，由於雪見地區地處偏僻，少有公共交通運輸工具可搭乘，遊客需自行開車前往才可抵達，交通方面較不便利。針對此點，雪見地區可結合附近的週邊觀光景點，配合妥善安排的旅遊行程活動，讓遊客能夠先在固定的集合地點，集體搭乘覽車前往各個風景點遊玩，不但能讓遊客的交通更為便利，也能讓遊客盡情的欣賞區內的風景。在競爭方面，雪見地區可與周邊產業結盟，遊客到泰安鄉採草莓或泡溫泉時，可在當地取得雪見地區遊憩之資訊，自然而然形成一個生態休閒旅遊網。

(四) Weaknesses-Threats 策略(劣勢-威脅)

在 W-T 策略方面，由於雪見地區可及性不高，加上區內多為環境敏感地區，故雪見地區在擁有豐富自然資源且不宜有過度之開發行為的情況下，最適合發展生態旅遊的方式，除了可達到生態教育之目的外，尚能兼顧保護環境敏感地區之責任；在交通方面，可藉由雪霸國家公園雪見遊憩區的開發，聯外道路系統的建設，將為雪見地區帶來交通上的便利；在農產品方面，藉由產業聯盟的方式，與周邊產業共同對外銷售農產品，減少了同業之間的競爭與產銷成本上的衝擊。

表 5-1 (SWOT 矩陣策略表)

	優勢 (S)	劣勢 (W)
	<p>生產豐富之農特產品</p> <p>自然資源與觀光遊憩資源豐富</p> <p>擁有豐富之原住民文化資產</p> <p>地理位置之優勢</p>	<p>交通可及性不高</p> <p>區內多為環境敏感地區</p> <p>平坦腹地多呈零星分布</p>
<p>機會 (O)</p> <p>週休二日之普及化</p> <p>國民旅遊觀念改變，注重自然休閒活動</p> <p>雪霸國家公園雪見遊憩區之開發</p> <p>生態保育觀念興起</p> <p>原住民泰雅文化之特色</p> <p>中部及新竹科學園區之人潮機會</p>	<p>S-O 策略</p> <p>定期舉辦生態之旅</p> <p>定期舉辦原住民祭典</p> <p>配合原住民農產品產季舉辦相關活動</p> <p>訓練原住民成為導覽及保育解說人員</p> <p>規劃套裝行程</p>	<p>W-O 策略</p> <p>結合週邊產業妥善規劃旅遊行程</p> <p>於定點集合搭乘遊覽車至各景點遊玩</p> <p>與各級企業、學校合作舉辦生態旅遊</p> <p>與旅行業及當地相關產業合作，定期舉辦相關活動</p>
<p>威脅 (T)</p> <p>缺乏大眾運輸系統</p> <p>缺乏停車空間</p> <p>週邊產業競爭多</p> <p>其他景點之設立</p>	<p>S-T 策略</p> <p>與周邊產業策略結盟</p> <p>設計完整之旅遊行程</p> <p>配合各種年齡層設計相關活動</p> <p>與國家公園合作解決交通及停車之問題</p>	<p>W-T 策略</p> <p>國家公園聯外道路系統之建設</p> <p>產業聯盟方式增進遊憩機會</p> <p>發展生態旅遊減少對環境之衝擊</p>

資料來源：本研究整理

第二節 發展問題分析

由雪見地區現況調查得知當地自然環境與人文環境及產業資源呈現多樣性與多元性之風貌，並透過發展潛力及限制分析(SWOT 分析)與深入之實地探勘，以便了解該地區在未來發展觀光休憩產業將面臨之問題，其發展課題經由整理如下：

課題一：道路交通系統建構不完善

(一) 現有道路交通狹窄

東崎道(47線)為聯絡台中東勢之道路與通往苗栗縣大湖61及61-1線等，為對外聯絡與部落間之產業道路，其部分道路狹窄。尤其遇颱風、豪雨及地震等災害，所帶來之山崩、土石流，時常造成落石坍方，則無法通行。

(二) 道路沿途缺乏觀景休憩設施

雪見地區對內聯道路(如東崎道、梅象道、土象道)，沿途景色優美，但目前沿線並無任何停車空間與觀景休憩站，以提供遊客短暫停留、拍照、賞景與休憩之使用空間。

課題二：本地農特產品產銷競爭力未獲整合

(一) 傳統農特產品產銷未能有效整合

雪見地區之農作物生產(如桃、李、梅、桂竹筍、甜柿等)，為當地居民經濟收入之主要來源，而本地農產銷售方式，僅止於透過所屬之產銷班或由農民以自產自銷方式運往平地銷售，產銷制度未能有效整合，降低運銷成本。

(二) 多元化行銷通路之缺乏

由於本地農產銷售方式，僅止於透過所屬之產銷班或由農民以自產自銷方式運往平地銷售，並無多方面向形式販售，多元化方式經營，以致於無法增加經營收益，降低產銷成本，提

高農民所得。

課題三：遊憩資源未被妥善規劃

(一) 豐富之自然景觀資源未被妥善利用

目前雪見地區內自然景觀遊憩景點有雪霸國家公園雪見遊憩區、馬那邦山、士林水壩、象鼻登山古道等，以及達拉灣休閒文化農園區、尤敏斗耐植物園，亦屬於瑰麗山水景緻與農特產品之資源。是否還有遊憩資源與相關配套措施待開發與規劃，如溫泉、冷泉、親水設施、民宿、露營場地等。

(二) 與鄰近遊憩資源未能有效串聯與整合

雪見地區北與泰安鄉北五村銜接，南與台中東勢相接壤，鄰近之遊憩據點如泰安溫泉、大湖草莓園、東勢林場等，並無整合之旅遊規劃，待雪霸國家公園雪見遊憩區開放之後，遊客量勢必倍增。鑑此，未來雪見地區遊憩資源如何與鄰近之遊憩資源串連及整合，將原本同業競爭之現象，轉化成產業聯盟之同盟助力。

課題四：泰雅族傳統文化保存與發揚

(一) 原住民文化傳承出現斷層

雪見地區擁有豐富之泰雅族文化資產，其中包括獨特之泰雅族鯨面以及炫麗之泰雅族手工藝、特有之慶典、獵人頭等文化。然不敵現實之經濟壓力，年輕人口嚴重外移，以及原住民老者逐漸凋零，以至於原住民本身特有文化漸漸消失，文化傳承上亦面臨中斷之壓力。

(二) 原住民建築文化漸漸遭到侵蝕，傳統文化日漸凋零

雪見地區內具有泰雅文化傳統建築形式之建築日漸減少，部落內亦有泰雅語彙圖騰之建築，也有平屋頂式鋼筋混凝

土之樓房與鐵皮建材搭建之鐵皮屋舍等，已漸漸失去泰雅建築文化風格之聚落意象。然而傳統泰雅收工藝品，如雕刻、竹編、紡織等傳統工藝，由於製作費工費時，無法大規模量產，且無健全之銷售通路，成本不敷，年青一輩之泰雅原住民學習意願低落，因而造成太雅文化日漸凋零，傳統工藝日漸失傳。

課題五：地方組織缺乏有效整合

- (一) 雪見地區地方主織包括馬達拉觀光產業協會與苗栗縣原住民同舟青年協會等組織，對於地方產業推動及營運都還是很陌生，且在地方建設上缺乏有效整合。

第三節 發展對策研擬

從上述章節所提到的課題，可分為交通方面、地方產業未來發展方面、遊憩資源規劃利用方面、泰雅族傳統文化保存與發揚及地方組織經營管理等方面之問題，並針對上述課題提出解決策略及發展對策。

課題一：道路交通系統建構不完善

對策：改善現有道路系統，提供安全舒適之大眾運輸工具。

- (一) 加強水土保持之工作，以對當地環境與生態影響最少之方式改善道路之品質，如應用生態工法，穩定道路邊坡與路基，並避免在環境敏感帶之過度開發，減少對環境之衝擊。
- (二) 改善目前道路之品質，於路幅狹小處前後路段或景觀優美之腹地較大地區，設置會車或短暫停留之停車空間。
- (三) 妥善規劃設置地方道路指標系統與解說標誌，並可指標牌示設計上加入具有原住民文化意象之標誌。
- (四) 推行生態、教育、遊憩等體驗為訴求之旅遊活動，並實施承載量之監控，以便掌握遊客數量，維護遊憩品質，避免影響與破壞原住民原有的生活品質，並減少對生態環境之影響。
- (五) 設立轉運站，利用大眾運輸系統接駁服務，控制車潮進入，避免道路壅塞情形發生，而影響遊憩品質。

課題二：本地農特產品產銷競爭力未獲整合

對策：強化地方農特產品生產、行銷與運銷機制，提升產業競爭力。

- (一) 調查地方產業土地、作物資源與產量，分析最具競爭力之優勢農特產品，並配合當地資源特色做妥善之生產規劃。
- (二) 整合雪見地區既有之產銷主織，並以策略聯盟之方式建立農特產品對外輸出之聯合體系。

- (三) 設立單一組織統一接受對外之訂單，並利用媒體與網路行銷之方便性及普及性，增加地方特產的知名度，並建立品牌形象，再配合日漸普及之宅配運輸，使地方農特產品銷售通路更為廣泛。
- (四) 充實農業知識與相關技術之交流，發展精緻化農業，並研發相關加工產品，如竹可加工可制成高經濟價值之竹炭，並以多面向、多元化之方式經營，增進農特產品之特色與賣點，提高農民收益。
- (五) 為解決農特產品生產過剩及農產品保鮮之問題，建議規劃適當場地設立地方產業加工廠與冷凍庫，而產品加工可使單一產品多元化，如竹除竹筍可食用外，亦可加工製成筍乾、竹炭、竹之工藝製品等，以提高作物經濟附加價值。產品冷藏，則可拉長產品產期，待非產季時出售，以獲得較高之利潤。
- (六) 定期舉辦產業觀光相關活動，如泰雅文化季、泰雅美食節、地區生態旅遊、原住民傳統工藝博覽會之形式，結合了當地之農特產品、傳統文化與生態旅遊發展觀光，吸引民眾前來觀光，提升地方知名度。

課題三：遊憩資源未被妥善規劃

對策：結合當地農產、原住民文化、生態旅遊體驗，發展觀光產業。

- (一) 發展非消耗性、破壞性之生態旅遊，因為生態旅遊是一種具有環境責任感的旅遊方式，保育自然環境與延續當地住民福祉為發展生態旅遊最終之目標，並提倡遊客體驗當地生態環境之活動。
- (二) 建立完善、易瞭解兼具多樣化之景點設施及解說系統，並訓練當地人作為導覽解說員與巡山保育員，以提供寓教於樂之觀光體驗。

課題四：泰雅族傳統文化保存與發揚

對策：發揚泰雅族原住民傳統文化，推展原住民文化旅遊。

- (一) 以傳統泰雅族部落文化為號召，結合當地建築特色(如高腳屋)、原住民特殊圖騰及部落間所流傳的故事內容，融合當地泰雅族聖山 - 大霸尖山與當地泰雅族人的典故傳奇等事件，藉以凝聚雪見地區泰雅族原住民的民族意識與力量，共同塑造屬於當地泰雅原住民特色的部落環境，發揚當地特殊之部落文化特色，令前往旅遊之遊客對泰雅文化有所認知，並留下深刻之印象。
- (二) 定期舉辦泰雅族文化祭典及泰雅美食博覽等活動。泰雅文化祭典如播種祭，可吸引對原住民傳統文化有興趣之遊客前往參加；泰雅族傳統美食亦是當地特色之一，可藉由相關活動之舉辦推廣傳統美食，或以傳統美食作為特色定期舉辦相關美食活動吸引遊客，同時達到泰雅文化傳承之目的。
- (三) 推廣泰雅文化之旅，利用行程之規劃使遊客融入，藉由泰雅族文化生活體驗營之舉辦與行程規劃，使遊客能夠親自體驗當地部落泰雅族文化的日常生活方式與片段，且達到泰雅文化體驗旅遊之目的。
- (四) 於當地部落設置工作室及工藝坊，藉以傳承泰雅族原住民傳統手工技藝與展示泰雅族原住民之傳統手工藝品，如傳統編織、雕刻、藤編、竹製品等，並將工作室及工藝坊之產品，以展售之方式提供遊客觀賞與選購外，並可舉辦工藝參與的活動，使遊客可體驗參與工藝品之製作，親身製作紀念品等方式，除增加當地原住民之就業機會與部落收入外，亦可使原住民傳統技藝得以傳承、發揚。

課題五：地方組織缺乏有效整合

對策：導入永續性之經營管理機制。

- (一) 地方經營管理引入「產業聯盟」之機制，與附近地區之產業相結合，以聯盟之方式規劃套裝行程，可使過去產業競爭之現象轉化為產業聯盟之經營方式，促進部落經濟之成長，並使部落經營達到永續之目標。
- (二) 部落內最主要的產業發展形式，並不能以單一形式發展，需要各產業相互之配合(如民宿可與溫泉結合，文化祭典與美食節活動結合，旅遊與教育解說結合...等)。同時藉以妥善之旅遊規劃，以複合式之旅遊行程，作為吸引遊客前往旅遊之特色。
- (三) 善加利用當地特殊產業，如特有之農特產品、原住民文化(如傳統祭典)活動之舉辦、生態旅遊(如生態參觀及解說等活動)等，結合食、衣、住、行、育、樂等行為與當地自然資源，帶動原住民地區觀光休憩產業之發展。
- (四) 產業發展並非單向性之思考，希望以「社區總體營造」之方式結合公、私部門力量，應透過舉辦座談會或公聽會的方式，使規劃者、生產者、社區組織及行政部門間，透過成熟之互動與互信之關係，促使產業各項計畫得以發展。

原住民觀光休憩產業永續經營之研究
-以雪霸國家公園雪見地區為例-

第六章 結論與建議

第一節 結論

本計畫案以雪霸國家公園雪見地區為研究範圍，提出「原住民觀光休憩產業永續經營」之研究，藉由歸納分析國內各地區原住民觀光休憩產業發展案例與經驗，以了解國內原住民地區觀光休憩產業發展趨勢，藉以提供雪見地區觀光休憩產業未來發展之參考。探討雪見地區原住民觀光休憩產業永續經營之問題與提出可能之發展策略。本研究結論如下：

- (1) 原住民觀光休憩產業之產業發展形式，並不能單一發展，需要各產業相互之配合(如民宿可與溫泉結合，文化祭典與美食節活動結合，旅遊與教育解說結合 等)，藉由妥善之旅遊規劃，並以複合式之旅遊行程，作為吸引遊客前往旅遊之特色。
- (2) 原住民觀光休憩產業在產業的發展上，利用當地特殊產業，如特有之農特產品、原住民文化（如傳統祭典）活動之舉辦、生態旅遊（如生態參觀及解說等活動）等，透過主題活動的舉辦，並結合食、衣、住、行、育、樂等行為與當地自然資源，帶動原住民地區觀光休憩產業之發展。
- (3) 原住民地區擁有豐富自然資源，應善加利用當地豐富自然資源，推動非消耗性、破壞性之生態旅遊，並以當地原住民做為教育解說人員，由於原住民對大地的敬仰與瞭解，更能為生態旅遊解說多盡一份心力，並以自然資源結合相關產業，做為當地觀光休憩產業之發展。
- (4) 建立地方農特產品品牌形象，增加地方特產的知名度，發展精緻化農業，並研發相關加工產品，以多面向、多元化之方式經營，以增進農特產品之特色與賣點，並透過多元化之行銷管，

道提高農民收益。

- (5) 地方經營管理引入「產業聯盟」之機制，與附近地區之產業相結合，以聯盟之方式規劃套裝行程，可使過去產業競爭之現象轉化為產業聯盟之經營方式，促進部落經濟之成長，並使部落經營達到永續之目標。
- (6) 產業發展並非單向性之思考，希望以「社區總體營造」之方式結合公、私部門力量，應透過舉辦座談會或公聽會的方式，使規劃者、生產者、社區組織及行政部門間，透過成熟之互動與互信之關係，促使產業各項計畫得以發展。

第二節 建議

原住民觀光產業永續經營未來計畫調查方向，應以深入部落探訪之方式，實地調查南三村八部落等各部落之資源環境、特色等分佈現況，並藉由詳細現況之調查，直接與當地原住民接觸，了解各部落原住民對於發展觀光休憩產業之需求為何，經由調查與分析，建立各部落之發展特色，研擬雪見地區各部落於未來觀光休憩產業之發展策略。

參考文獻

1. 台灣國家公園史 1900 - 2000，內政部營建署。
2. 黃躍雯著，雪見地區發展生態旅遊運作模式之研究，內政部營建署雪霸國家公園管理處，2000。
3. 黃亞麗著，雪霸國家公園雪見地區泰雅文化重現之探討，內政部營建署雪霸國家公園管理處，2001。
4. 郭瓊瑩著，雪霸國家公園雪見地區遊憩資源調查及遊憩模式之研究，內政部營建署雪霸國家公園管理處，1995。
5. 龍邑工程顧問股份有限公司，泰安鄉產業整體規劃案（南三村），苗栗縣政府，2003。
6. 李瑞宗著，雪霸國家公園北坑溪古道景觀資源、生態資源之調查與經營管理規劃研究，內政部營建署雪霸國家公園管理處，1996。
7. 劉益昌、吳佰祿著，雪霸國家公園人文史蹟調查研究（二）：大安溪、後龍溪上游部分，內政部營建署雪霸國家公園管理處，1995。
8. 劉益昌著，大安溪後龍溪上游的原住民，內政部營建署雪霸國家公園管理處，1997。
9. 劉益昌著，大甲溪上游史前遺跡及早期原住民活動調查（二），內政部營建署雪霸國家公園管理處，1998。
10. 把人找回來：在地參與自然資源管理，內政部營建署太魯閣國家公園管理處，2001。

附錄

期末簡報審查意見改善表

項次	審查意見	改善內容	於報告書之頁數
1	產業永續經營與環境、文化永續須相互結合考量。	產業永續經營已在本計畫書中說明產業永續經營，在產業發展上，各產業不能單一發展，須以原住民文化、地方產業、自然資源相互結合發展。	68, 91~105
2	本報告目前大多屬資源現況調查分析，更深入的議題受託單位未來仍應更完整規劃。	在原住民產業永續經營之研究計畫，未來應朝向深入部落探訪之方式，直接與當地原住民接觸，了解各部落原住民對於發展觀光休憩產業之需求為何，研擬雪見地區各部落於未來觀光休憩產業之發展策略。	106

原住民觀光休憩產業永續經營之研究
-以雪霸國家公園雪見地區為例-