

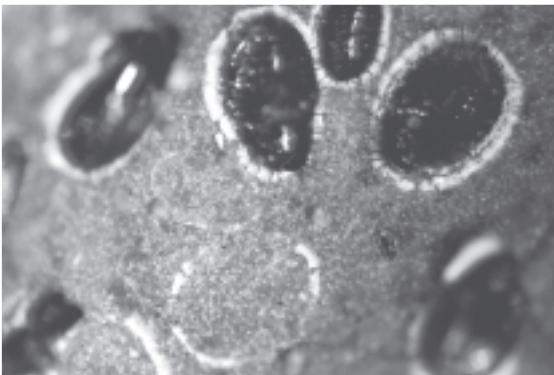
# 茶園新蟲害

早期，台灣茶園病蟲害的發生以茶蠶、茶捲葉蛾等蛾類害蟲及葉蟬、小綠葉蟬、茶餅病、網餅病等發生較為常見。後來，隨著耕作方法的改變，以及農藥的使用，大型害蟲由於容易發現，可以及早使用農藥控制，不至於構成爲害；另外，由於氣候的改變，爲害葉片的茶餅病、網餅病等也不再多見。相反的，一些小型害蟲如薊馬、柑橘刺粉蝨、茶角盲椿象等，以及爲害枝條的枝枯病、髮狀病等迭有爲害的情事發生。

近3、4年來，中部茶區又陸續傳出線腐病爲害，顯示茶園之病蟲害相逐漸在改變，因此，本文先針對這些新興崛起的蟲害做介紹，希望對農友茶園管理上有所幫助。另外，目前關於這些病蟲害的研究較少，尤其防治方法更加欠缺，有待研究人員加緊腳步，以提供農友進一步的資訊及防治方法。

## 柑橘刺粉蝨

### ■ 爲害記錄



柑橘刺粉蝨固定在茶樹成葉葉背爲害



柑橘刺粉蝨會誘發煤煙病

柑橘刺粉蝨學名爲*Aleurocanthus spiniferus* (Quaintance)，俗名黑煙仔、灰煙仔。根據記載，早年柑橘刺粉蝨沒有爲害茶樹的紀錄，一直到民國82年3月，在北部茶區如坪林、石碇等地茶園煤煙病發生嚴重，因而引起茶農的重視。近5年來的監測顯示，柑橘刺粉蝨已遍佈全省各茶區，尤其在鹿野、瑞穗及名間等地區局部茶園發生嚴重，其他地區如石碇、坪林及冬山局部茶園亦有受害嚴重的紀錄。

本蟲除了爲害柑橘、茶之外，亦爲害油茶、牛心梨、釋迦果、柿、枇杷、梨、玫瑰、葡萄、蘋果、桃及李等作物。

### ■ 生活習性

柑橘刺粉蝨固定在茶樹成葉葉背，吸食養分，並分泌蜜露誘發煤煙病，使得寄主枝葉變黑，阻礙光合作用的進行，導致生長情況變弱。

成蟲白天活動，有趨光性，多在上



柑橘刺粉蝨的成蟲

午9-11時羽化，初羽化時體為橙紅色，翅黑紫色，之後體色漸漸變暗，約經1日之後，翅被覆白色臘粉。成蟲群聚在幼葉及成葉背面產卵，振動茶樹時，成蟲群起飛揚，茶農稱之為灰煙仔或黑煙仔，有別於煙仔（茶小綠葉蟬）。

初孵化若蟲常在卵殼附近四處爬行，隨即固定取食，分泌漆黑色的介殼，介殼背面隆起，周圍有白色臘質，隨齡期而增多。若蟲有4齡，成熟後就在介殼內化蛹。成蟲羽化時破殼而出，雌蟲羽化當天即可產卵，卵產在葉背，呈棕色，長形略彎曲，兩端尖，基端有短柄，插入葉背氣孔內，一粒粒排列成弧形，一隻雌蟲約產20粒卵。

田間一年發生約4代，以老熟若蟲在葉背越冬，翌春化蛹，第一代成蟲在4月上旬開始羽化，第二代以後在6、8月及9-10月間羽化。3-5月時，完成一代約需65天，卵期約24.4-2.7天，雌蟲壽命平均2.7-1.7天，雄蟲壽命平均2.1-1.3天。

### ■防治建議

目前茶樹上尚無推薦藥劑可供防治柑橘刺粉蝨。茶園通風良好可減少為害，所以管理上宜注意通風狀況。若茶園受害嚴重，在冬季剪枝後可噴施24%納乃得液劑700倍溶液防治。

### 茶黃薊馬

#### ■為害記錄

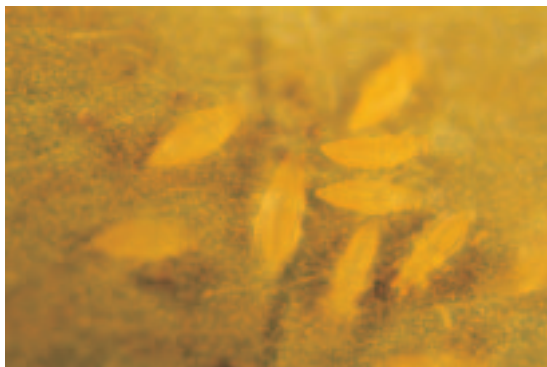
茶黃薊馬學名*Scirtothrips dorsalis* Hood，又稱小黃薊馬，在日本為害嚴重，是茶樹重要害蟲。在台灣，除了民國65年龍潭茶區有發生外，各地未有為害的情事發生。83年左右，在中部茶區傳出有茶黃薊馬為害，之後有為害加劇的現象。到了86年8月，名間鄉有千餘公頃茶園受害，大發生的原因可能是夏茶不採，留養枝條提供害蟲足夠的食物和棲所，或者由於樹型過低，行間過密，導致茶園通風不良，以及茶區農具及人為傳播等助長其發生。

本蟲除為害茶樹外，亦為害柑桔、椪果、葡萄、柿、梨、印度棗、芒果、釋迦、落花生、草莓、茶花科植物及櫻花等作物。

#### ■生活習性

茶黃薊馬若蟲及成蟲在嫩葉背面銼吸汁液，銼傷部位形成褐斑，嫩葉因而變形且生長不良。

卵散生，產在幼嫩組織內，若蟲棲息在茶芽或葉背內，行動敏捷，1齡若蟲體呈白色半透明，複眼紅色，2齡若蟲體



茶黃薊馬若蟲棲群

呈黃色，化蛹前遷移到隱蔽處，如樹縫、樹皮下、傷口處或掉落地面。成蟲體呈黃色，具翅，行動活潑。

一年發生約14代，以4-5月時

族群密度最高，其次為8-9月。對顏色的偏好，以綠色為首，其次為黃色。採茶能除去大量蟲體，減少本蟲的發生密度，冬季無茶芽及嫩葉時轉而寄生於茶花。卵期平均 9.4 天，若蟲期平均 6.7 天，蛹期平均 3.9 天，成蟲壽命雌蟲平均 28.5 天，雄蟲平均 19.1 天。雌蟲產卵平均為 36 粒，適合產卵的溫度為 21-25°C，此時平均產卵數為 57 粒。



茶黃薊馬若蟲及成蟲在嫩葉背面銼吸汁液，銼傷部位形成褐斑

### ■防治建議

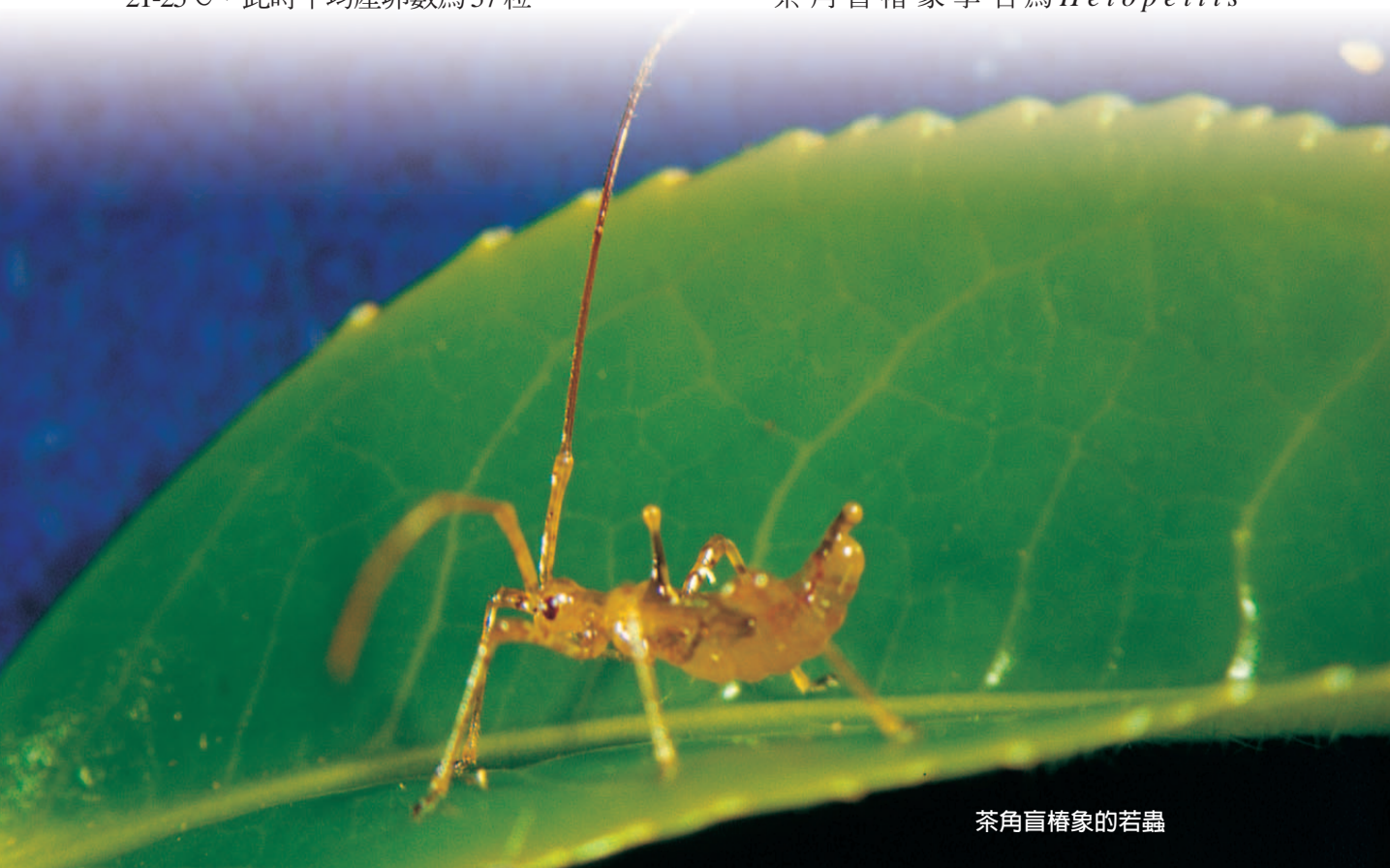
防治本蟲的方法，除了隨著採茶可減少茶黃薊馬的發生，茶園通風良好亦可減少為害。另外，害蟲發生

時可噴施9.6%益達胺（鐵沙掌）溶液2,000倍，安全採收期為12天；或施用11.6%賜諾殺水懸劑2,000倍防治，其安全採收期為14天。

### 茶角盲椿象

#### ■為害記錄

茶角盲椿象學名為 *Helopeltis*



茶角盲椿象的若蟲





茶角盲椿象的雌成蟲

*fasciaticollis* Poppius, 俗名大蚊仔、臭尿屁。為害一年生及多年生的闊葉植物。除茶樹外，亦為害可可樹、咖啡、柑橘、腰果、紅毛榴槿、番石榴、洋蒲桃、奎寧、苧麻、扶桑花、黃枝花、野牡丹、木蠟樹等20多種植物。

### 生活習性

茶角盲椿象若蟲及成蟲均刺吸嫩葉及幼梢養分，被害部呈暗褐色斑點，為害嚴重時新葉褐變而乾枯。新芽被害時，芽停止生長，褐化並枯萎，影響茶菁產量及品質。

茶角盲椿象一年發生4-8代，於4-5月及8-9月為害較為嚴重。成蟲及若蟲均喜好棲息在通風不良且陰涼的茶園，以口器刺入茶樹的嫩芽、嫩葉及嫩莖吸取養分，被害處形成暗褐色的斑點，刺吸嫩芽時，被害芽變暗褐色而枯萎。一天中以早晨及傍晚活動較頻繁。

成蟲體呈黑色，將卵產在幼嫩枝條組織內，其上一長一短的白色毛則露出枝條表皮外，易於辨識。自第2齡若蟲以後，小

成蟲體呈黑色，將卵產在幼嫩枝條組織內，其上一長一短的白色毛則露出枝條表皮外，易於辨識。自第2齡若蟲以後，小

## 日本岡恆牌高級園藝果菜工具

**岡恆牌**

請認明A級標幟，以免買到仿冒品(水貨)

下列商品全部日本原裝進口

剪定鋏



No.101  
**No.103**  
皮套  
No.108 (一支裝)  
No.109 (二支裝)

剪定鋸



No.105  
No.107  
**No.110**

刈  
+m  
鋏



No.204  
**No.205**  
No.217 (短柄)

採果鋏



**No.301**  
(反刃、直刃)

芽切鋏



**No.304**  
No.307

植木鋏



**No.201**

盆栽鋏



**No.206**

松葉鋏



**No.207**

生花鋏



**No.209**

ステンレス生花鋏



**No.215-S**

製造元：



株式会社 岡 恆

經銷處：

新高貿易股份有限公司

台北市峨嵋街68號  
郵撥儲金 台北市0015195-5  
TEL：(02) 2331-4190  
FAX：(02)2361-3573



茶角盲椿象為害狀

盾板上出現桿狀突起，體呈琥珀色。卵期7-18天，若蟲期夏季8天，10-1月需22天，成蟲壽命約30天，以成蟲越冬，越冬期長達

167天。翌春3、4月產卵於幼梢組織內，雌蟲平均產卵136粒。

#### ■防治建議

目前在茶樹上尚無推薦藥劑可供防治茶角盲椿象。蔭涼的茶園本蟲容易發生，因此必需特別注意改善茶園的環境，如清除闊葉雜草，勿種植遮蔭樹等。在為害初期，可採用人工捕殺若蟲及成蟲。🌿

## 稻作分蘖期 注意葉稻熱病

文 | 台南區農業改良場

今年一期作水稻的生育又到了分蘖盛期，開春以來氣候不穩定，連續寒流低溫以及降雨，局部地區已零星發生葉稻熱病，請農友應注意加強防治，以確保收益。

葉稻熱病的病斑可分為抵抗型（褐色）、急性型（綠色）及停止型（灰綠色）三種。抵抗型病斑一般發生於抗病品種或病害流行期前一週；急性型病斑乃天候適合發病時出現的病斑，通常由下位葉開始發生，似綠豆皮色，可迅速蔓延到上位葉；停止型病斑則為急性型病斑遇到發病條件受阻時退化的老病斑，病斑成紡錘形，且較前二種為大。每年一期作水稻葉稻熱病發生適期為3月下旬至5月上旬，尤以4月上、中旬，即清明節過後半個月以內發生最為猖獗，農友應適時做有效的防治。

葉稻熱病的防治方法除栽培前選定

抗病品種外，在管理上切勿施用過量的氮肥，以免植株徒長，葉片柔弱，降低對病害之抗性。發病期間應保持灌溉水的暢通，人畜減少進入稻田踐踏，以免使稻根受損，影響稻株之抗病力。葉稻熱病的防治藥劑可分為預防用之粒劑如4%或6%撲殺熱粒劑，每公頃每次用量30公斤，可於發病前一週施下，並保持水深3-5公分，持續4-5天。防治用之噴撒劑如75%三賽唑可濕性粉劑3,000倍或41.7%三賽唑水懸劑1,500倍，於插秧後35-45天撒佈一次，經14天再施藥一次。如已出現急性型病斑可噴施50%護粒松乳劑1,000倍或45%喜樂克拉乳劑1,200倍（加展著劑CS-7 2000倍）、或15%加普胺水懸劑2000倍或20%嘉賜三賽唑可濕性粉劑1,500倍，隔7天再施藥一次，共施用2次，其他防治藥劑可參考<<植物保護手冊>>選用防治。🌿