

聖誕紅經濟價值高 嚴防蟲害的發生

桃園區農業改良場 / 施錫彬

聖誕紅，原產於墨西哥，又名猩猩木，花期自11月～5月下旬，色澤鮮艷奪人，極適宜盆栽、花壇或景觀造形，經濟價值日益增加，為國內重要花卉生產之一。

近年來，從國外引進新品系聖誕紅，雖然使得市場更蓬勃、多樣化，但連帶也輸入許多新病蟲害，影響國內產業的永續發展，故聖誕紅蟲害的防治也隨之更加急迫與重要。

聖誕紅自扦插苗至成品出售，害蟲為害相當厲害，有直接為害使植株衰弱、生長受阻，嚴重時枯枝落葉，植株死亡；間接為害則分泌蜜露，誘發煤病，影響植株外觀，降低商品品質。以下介紹聖誕紅的重要蟲害及其防治，供農友參考。

葉 蟻

一年發生20餘世代，成蟻或若蟻均喜棲於老葉葉背，受害葉片有黃化斑點，檢查葉背可發現蟲體、卵粒、絲網及分泌物等污染物。成蟻、若蟻



引進新品系聖誕紅，使得市場更蓬勃多樣化，但連帶輸入許多新病蟲害

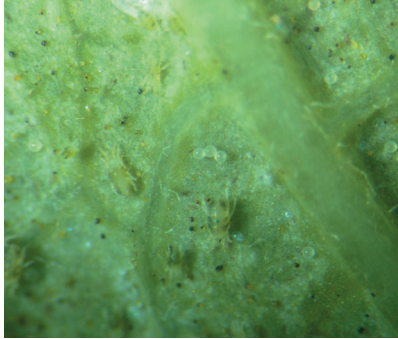
均以刺吸式口器吸食葉汁液，使葉片產生小灰斑。嚴重時植株生長停滯，葉片枯乾掉落，植株死亡。

■防治方法

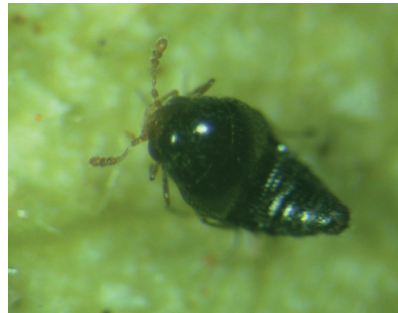
1. 加強檢疫工作，避免從國外引進新品種聖誕紅時，引進葉蟻造成為害。
2. 採用無葉蟻感染的健康苗木。
3. 對於已感染葉蟻的栽培園應徹底防治，並避免留當母株採扦插穗苗。
4. 避免通風不良，清除中間寄



聖誕紅路易士葉蟻初期為害造成白色斑點



路易士葉蟻天敵小黑隱翅蟲



主，並注意田間衛生。

5. 遭受葉蟻為害時應全面實施藥劑防治，可參考使用：10%依殺蟻水懸劑稀釋4,000倍、2%阿巴汀乳劑稀釋2,000倍、2.8%畢芬寧乳劑稀釋750倍、20%畢達本可濕性粉劑稀釋3,000倍等藥劑，使用時應先小面積試用後，再大面積防治，以避免藥害產生，每隔7~10天施藥1次，連續2次。

介殼蟲

介殼蟲可分為粉介殼蟲、軟介殼蟲及盾介殼蟲等3類。粉介殼蟲類有絲粉介殼蟲、巴豆粉介殼蟲及粉介殼蟲等；軟介殼蟲類有長堅介殼蟲及工脊介殼蟲；盾介殼蟲類有凹圓盾介殼蟲。

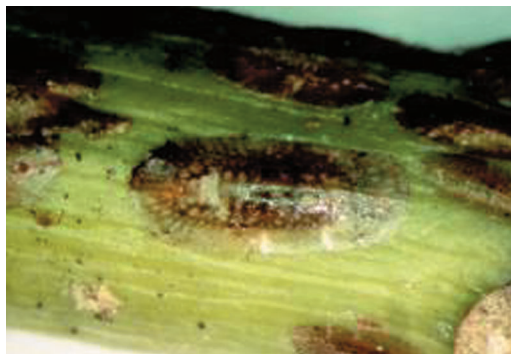


粉介殼蟲為害聖誕紅，致使枝條葉片逐漸枯黃、萎凋脫落，嚴重者枝條枯死

本蟲終年可在聖誕紅上為害，尤其高溫乾燥、密閉不通風的設施場所最容易發生。許多蟲體聚集於葉背、心芽及葉柄與莖接觸處，尤其葉片重疊處最多，因本蟲有趨觸及負趨光習性，成蟲若蟲以刺吸式口器吸食植株養液，致使枝條葉片逐漸枯黃、萎凋脫落，造成植株生長緩慢，嚴重者枝條枯死。本蟲並分泌蜜露誘發煤病，使樹勢衰弱，植株生長、開花受阻，受害嚴重者整株枯死。

聖誕紅從母株、扦插苗後上盆至成品出售均會遭受介殼蟲的為害，尤其以母株最容易受害，因這個時期農

藥劑，使用時應先小面積試用後，再大面積防治，以避免藥害產生，每隔7~10天施藥1次，連續2次。



長堅介殼蟲以刺吸式口器吸食植株養液，致使枝條葉片逐漸枯黃、萎凋脫落，造成植株生長緩慢，嚴重者枝條枯死



適當修剪枝條，將已感染介殼蟲的枝條去除。

3. 保護天敵：介殼蟲天敵較多，如瓢蟲、寄生蜂及草蛉等，應保護或飼放之。

4. 除去螞蟻：可防止螞蟻對天敵的騷擾，及對介殼蟲的搬遷、擴散。

5. 隨時偵測本蟲是否發生，從螞蟻的蛛絲馬跡及葉片是否汙穢著手，一旦發現上述徵狀，應立即防治。施用藥劑最好在卵剛孵化一、二齡之初使用，效果最好。藥劑防治可參考使用植物保護手冊推薦藥劑。

民經常疏忽母株管理，導致害蟲叢生，本蟲因微小不容易查覺，一旦發現為害，要作防治已經來不及，只有倒棄一途。所以防治唯有從母株妥善管理、扦插苗健康清潔無害蟲、網室田間清潔衛生及平時對本蟲偵測著手，並加以適當藥劑防治處理。

偵測介殼蟲可以從栽培室或植株上有無螞蟻蹤跡，或者葉片是否產生煤污現象判斷。因介殼蟲一旦滋生繁衍，其幼蟲會分泌蜜露，引誘螞蟻取食，而蜜露又是天然菌類培養基而引發煤污病產生，使葉片產生汙穢，影響光合作用。

■防治方法

1. 選擇健康苗木：即無感染病蟲體的植株。

2. 保持環境衛生：(1)阻斷蟲源，在未移入植株時清除枯枝落葉，徹底消除室內蟲源。(2)設立細網目紗網，阻止蟲體入侵。(3)栽植不可太過於密集，應注意苗圃、設施空氣流通。(4)

銀葉粉蝨

銀葉粉蝨喜好茂密遮蔭的環境，故在不通風處發生密度較高。成蟲及若蟲均在葉背取食，少數成蟲偶而會停留於葉面。密度高時，分泌蜜露，葉背或葉面會發生煤污病，尤其中老葉片會呈現黑色。嫩葉以成蟲及卵居多，中老葉片則以老齡幼蟲、蛹及蛹殼居多。

本蟲以初齡若蟲最為脆弱，只要爬行過有殘留藥液的植株表面就可被殺死。其他蟲期只有在農藥直接噴灑到蟲體才會死。其次為成蟲剛羽化時



銀葉粉蝨是聖誕紅最主要的害蟲

蟲體柔軟，尚未覆蓋腊質，對藥劑最敏感，而此時尚未開始產卵，即為生殖前期，適時大量噴藥可以阻止進一步產卵，將其族群壓制。

■防治方法

銀葉粉蝨族群高峰期為10月上旬～11月下旬，所以最佳防治適期為9月下旬。噴藥方式以噴葉下表面的噴頭來噴藥，使藥劑直接噴灑至蟲體產生效果。噴藥時間為早上6～10時，因此時成蟲剛羽化，比較脆弱，藥劑防治效果佳。其次，要隨時調查田間族群變動，以作為防治基準，例如以葉片調查蟲數，或以黃色粘板偵測等。



在設施內設置黃色黏板，可以作為田間害蟲偵測訂定防治基準，並可配合化學、生物防治效果

1. 選擇健康苗木：即無感染病蟲體的植株。

2. 注意環境衛生：(1)阻斷蟲源，在未移入植株時清除枯枝落葉，徹底消除室內蟲源。(2)設立細網目紗網，阻止蟲體入侵。

3. 藥劑防治：以昆蟲生長調節劑最好，如布芬淨殺卵效果相當好，若蟲期以亞滅培、派滅淨、益達鉍溶液、布芬淨、畢芬寧、M-Pede皂脂或油質亦為相當良好藥劑，惟油質必須考慮倍數及施用時機，避免藥害。

4. 物理防治：以每2公尺放置一 →



東方蚜小蜂寄生於銀葉粉蝨若蟲，平均寄生率約31%



聖誕紅蟎蛾

片黃色黏板，置於植株高度斜度45°最佳，並配合藥劑防治可以有效防治本蟲，並且監測害蟲數作為防治基準。

5. 生物防治：在田間有東方蚜小蜂平均寄生率約10~31.7%，適當維持其密度並減少對寄生蜂干擾及藥劑殺害。

聖誕紅蟎蛾

幼蟲會把葉片捲在一起，取食葉片、莖皮，造成莖環剖，使水分、養分運輸受阻，植株枯死。

■防治方法

1. 摘除卵塊。
2. 藥劑防治：以2.8%賽洛寧乳劑1,000倍防治。

蕈 蚋

以腐植質為食物，在潮濕陰暗、多有機質的栽培介質中生存且繁殖。幼蟲在土中不斷蠕動鑽行，扦插苗的根部如罹病腐爛，

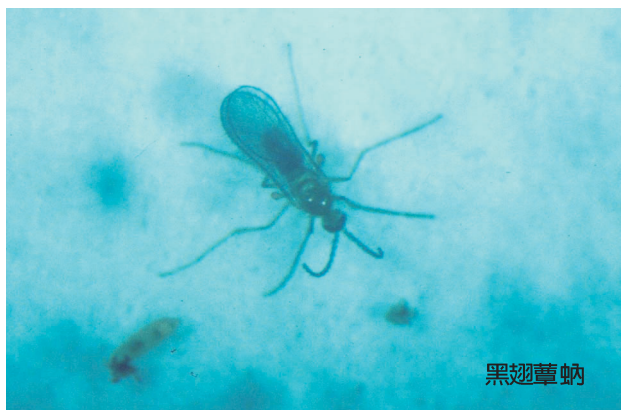
則幼蟲也會鑽入根部，加速腐爛。

■防治方法

1. 栽培床避免積水、有機質、雜草或腐植質。
2. 施用有機質堆肥前，應以薰蒸消毒處理，消滅其中潛伏的害蟲。
3. 檢查植株（尤其是根部）是否感染，避免水份過多，土壤維持乾燥。
4. 扦插或種植中的小苗可用細紗網覆蓋，與已感染蠅蚋的舊盆栽隔離。
5. 利用黃色黏紙誘捕，並監測成蟲。
6. 藥劑防治：5%二福隆可濕性粉劑1,500倍，或44.9%陶斯松乳劑1,000倍防治。

薊 馬

為害部位包括芽、葉及花，尤其以嫩葉及新梢受害最嚴重，造成植株發育不良。由被害葉主脈二邊白色斑紋，可判別為薊馬所為害。葉片受



黑翅蕈蚋

害，造成白色或褐色斑紋，嚴重時葉片扭曲畸型。

■防治方法

1. 以藍色水盤或藍色黏板誘殺，配合藥劑防治，並可作為田間蟲害發生密度監測指標。

2. 藥劑防治：9.6%益達鉍溶液1,500倍、20%亞滅培可溶性粉劑4,000倍、2.8%賽洛寧乳劑2,000倍，任選一種藥劑防治。

蚜 蟲

蚜蟲為雜食性，體色隨寄主及季節不同而變化，具有翅及無翅成蟲兩型，成蟲若蟲群聚於葉背、嫩葉及花瓣上，以刺吸式口器刺入植株體內吸取汁液，使被害葉片變黃，嫩葉細小變形，心芽枯萎，花朵扭曲變形變小，分泌蜜露誘發煤病，使植株佈滿煤煙，不但影響外觀，並使植株生長勢衰弱、枯死。

■防治方法

1. 為害初期發生較少時，使用黃色黏板或黃色水盤誘捕，避免有翅成蟲傳播。

2. 清除殘株及雜草，減少本蟲的隱蔽場所。

3. 藥劑防治：9.6%益達鉍溶液1,500，或20%亞滅培可溶性粉劑4,000倍防治。

綜合防治

綜合各種蟲害的生態及習性，想要有效防治各種蟲害發生應朝綜合防



施用有機質堆肥或介質利用前應以薰蒸消毒處理，消滅其中潛伏的害蟲

治著手，即：

1. 選擇健康苗木。
2. 保持環境的衛生及通風。
3. 保護天敵，並適時飼放之。
4. 除去螞蟻，減少害蟲發生密度。
5. 適時參考植保手冊推薦藥劑施用。
6. 生物防治：利用性費洛蒙偵測及防治誘殺鱗翅目害蟲，可有效降低害蟲密度。
7. 物理防治：使用黏板誘捕害蟲，同時配合藥劑防治。

聖誕紅害蟲要能妥善防治必須擬定一套完整策略，即要先了解害蟲的生態與習性，及最佳防治時期，同時偵測害蟲密度擬定防治基準，再選擇最佳的防治方法，以收事半功倍之效，並盡量減少農藥的使用，以免蟲害產生抗藥性。

