

蘭花常見害蟲及其防治

農業試驗所應用動物組 / 陳淑佩·翁振宇

近年來，台灣地區熱帶花卉切花生產日益興盛，不論是切花或盆花都有外銷至日、韓及美國等地，為我國加入WTO後，頗具潛力之精緻農產品之一。

台灣因處於高溫多溼環境，生產的蘭花容易遭受各種害蟲及有害動物的為害，一旦侵害植株後，往往造成花瓣損傷、掉落，或花數減少等，影響品質甚鉅，間接地也增加生產成本，降低農民收益。本文就蘭花常見的害蟲及有害動物的為害習性及防治提出建議，提供農友栽培管理時的防治參考。

薊馬類害蟲

■為害習性

為害蘭花的薊馬種類很多，常見的有專門為害花器、心葉的花薊馬及台灣花薊馬，主要為害花、莖、葉部的蘭花薊馬等。

薊馬常於蝴蝶蘭開花盛期，成蟲與幼蟲聚集在花瓣重疊處銼吸汁液，並產卵於組織內，孵化後的幼蟲繼續為害，造成花芽萎縮、黃化脫落。成熟花苞被害後，花展開時花朵皺縮、扭曲，花瓣組織被銼吸，形成白色斑點或條斑，最後花瓣褪色、乾枯。開花期過後，便遷移為害植株幼嫩心葉，使抽出的心葉扭曲、畸形，葉面並呈現密集的褐變條斑。

薊馬在乾燥、溫暖天候下更適宜繁殖，為害更嚴重，需特別注意。

■防治建議

1. 植株分株時，摘除不必要的花穗，以免滋生薊馬。
2. 薊馬體型微小，且躲藏在花苞、芽葉中或葉背下，在栽培初期只有少數薊馬發生，這時大多容易被忽視，等到發生數目很多時，才被發覺，而此時植株已經受到相當程度的為害。可使用黃色粘紙放置或懸掛於溫室植株間，每隔數日檢查黃紙上是否黏有薊馬，由黏著害蟲的多寡，可以了解田間發生情形，便於及早防治。
3. 花瓣開展前，於莖葉表面噴灑系統性殺蟲劑，可降低薊馬密度。
4. 薊馬發生嚴重時，可斟酌使用植物保護手冊推薦防治薊馬的藥劑，如芬普尼、佈飛松、克凡派及益達胺等。同時也需注意選擇適當的器械，



薊馬為害花朵，形成白色斑點



蚜蟲為害狀

盡量使藥液粒子細小，並徹底噴及花苞、新芽及葉背等處，使藥液能到達薊馬藏身處，才能充分發揮藥效。

5. 盆栽表面可施以殺蟲粒劑，使藥劑成份經由根部吸收後，再運行至莖葉部。

6. 於密閉溫室中使用殺蟲的燻煙劑或超微粒噴霧劑，使藥液能到達薊馬藏身的隱蔽處。

7. 噴藥時間：宜選在露水乾後，薊馬活動時，較能得到良好的防治效果。

蚜蟲類害蟲

■為害習性

俗名瓜蚜、龜神及苔。



蘭花上的薊馬

蚜蟲以刺吸式口器為害植株，當族群過多時，將導致新生嫩芽變細小或枯萎、新葉畸形、葉片皺縮變黃、植株衰弱、開花遲緩及花朵變小。蚜蟲會在初形成的花苞上吸食所造成的傷口，為展開的花瓣留下褐色痕跡，其痕周圍會變色，嚴重時花瓣扭曲。蚜蟲吸食植株過程中所分泌的蜜露，也會引發煤病的發生，造成植株外觀不良，影響品質。另外，蚜蟲也會傳播病毒病，造成間接為害，其為害程度較直接吸食更為嚴重。

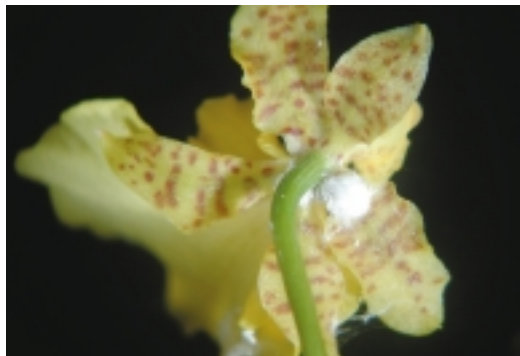
雌蚜分有翅型及無翅型，有翅雌蟲周年可見，以乾旱季最猖獗，常與無翅個體同行胎生繁殖。

■防治建議

1. 注意田間衛生：收穫後的殘株不宜保留，應及時割除及整地。蘭花生長初期，必須防範蚜蟲的發生，以免幼苗受損。

2. 種植全期，於園區中設置黃色粘板或水盤，誘殺有翅成蟲，可降低族群密度。

3. 如發現蚜蟲為害，應及時防治。可參考植物保護手冊防治玫瑰、



粉介殼蟲為害狀



椰子盾介殼蟲為害狀



鱗翅目幼蟲為害狀



斜紋夜蛾幼蟲取食花瓣狀

菊花或康乃馨蚜蟲等推薦藥劑使用，如9.6%益達胺溶液1,500倍、24%納乃得溶液1,000倍、90%納乃得可溶性粉劑3,000倍及40.8%陶斯松乳劑1,500倍等。

介殼蟲類害蟲

■為害習性

俗名龜神、白苔，簡稱介蟲，屬同翅目介殼蟲總科，是昆蟲種類中最奇特的類群，分布地區極為廣廣泛，尤其以熱帶地區為多。由於可行兩性及孤雌生殖，所以終年可見其為害。

目前台灣已知的介殼蟲種類都是植食性，體積微小，繁殖力強。介殼蟲的體皮表面成硬化，並被覆一層硬

殼（如蝴蝶椰子盾介殼蟲），或有粉狀臘質分泌物（如太平洋臀紋粉介殼蟲），或體被臘質分泌物但不成粉狀（如扁堅介殼蟲）。因為有這些分泌物，所以增加防治上的困難。

介殼蟲以刺吸式口器為害蘭花，初孵化若蟲開始於葉背為害，並大量繁殖，於植株各部位爬行，尋找適宜部位即固定不再移動，吸食汁液，使植株生長不良，嚴重者葉片黃化，最後枯萎而脫落。如於開花期為害，則花苞、花朵與花梗全部遭殃。本蟲大量發生時，會分泌蜜露，引發煤煙病，其黑色煤煙蔽蓋整個花朵背面及花托基部，影響美觀，並失去商品價值。除直接為害外，本蟲以刺吸式口



蝗蟲多由由網室隙縫或溫室門窗飛入蘭園



為害蘭花水苔的草蠅幼蟲



為害蘭花水苔的草蠅成蟲



為害蘭花水苔的跳蟲

器刺吸植物組織，可能隨著造成傷口產生病菌感染，使受害株罹病。

■防治建議

1. 勿採購有介殼蟲的蘭苗，新買來的蘭花應仔細檢查，確定無蟲後才與舊株放置一處，以免蟲體傳播至其他植株上。
2. 經常檢查植株，注意是否有少量介殼蟲發生，一旦發生，就以軟毛刷沾水刷除蟲體，或剪除發生部位並燒燬，或噴肥皂水，亦可抑制其族群。
3. 摘除嚴重被害、已呈枯黃的老葉，並修剪枝條，以增加防治效果，對剪除受害枝葉，應集中燒毀。
4. 加強溫室通風及施行葉面澆灌。
5. 適時保護天敵。可利用捕食性

天敵捕食大量介殼蟲；或釋放寄生性天敵，使其產卵於介殼蟲的卵、幼蟲或成蟲上，並取食介殼蟲體內養份，使其死亡。

6. 發生嚴重時，應施用藥劑防治，可選擇50%馬拉松乳劑800倍，或44%大滅松乳劑1,000倍，7~10天噴一次，連續2~3次。介殼蟲不容易徹底防除，即使少數存活的個體，在短時間內就能迅速滋生為一大群，因此，每隔一週左右，必需連續施藥至少一次，至其消滅為止。對剛孵化的初齡若蟲，如仍在爬行時期，應及時施藥防治，效果較佳。

7. 較貴重的蘭花，宜採預防性的施藥，定期噴殺蟲劑，根本杜絕介殼蟲的發生。

8. 介殼蟲會分泌具有甜味的蜜 →



太平洋偽葉蟻為害葉片造成暗褐色斑塊

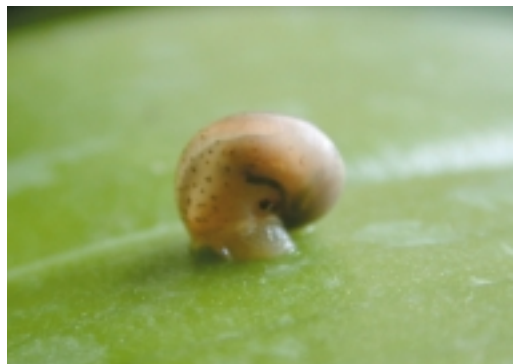
露，這是螞蟻最喜歡取食的营养品，因此本蟲常與螞蟻共生。所以防治介殼蟲時，應同時防治螞蟻。

鱗翅目類害蟲

■為害習性

為害蘭花的鱗翅目害蟲，包括小白紋毒蛾、赤邊燈蛾及斜紋夜蛾等。其初孵化的幼蟲，會成群為害幼苗或成長株嫩葉，並於葉背嚼食葉肉，常使被害葉片僅留上表皮，呈透明狀，或整葉被啃食而僅主脈殘留，造成許多大小不一的蟲孔，被害葉片斷落在植材上，並於植材上可見許多墨綠色顆粒狀糞便。

斜紋夜蛾（夜盜蟲）的雌成蟲會飛入蘭房，並產卵於葉背；幼蟲白天潛伏在植材或枯葉中，黃昏後至清晨便出來為害；老熟幼蟲則潛入植材或土中化蛹，至第3齡後即分散為害，自葉緣嚼食，造成大形食痕。開花期則為害花朵，嚼食花瓣，使花朵失去美觀與觀賞價值。本蟲食量很大，在溫室與網室內取食蘭花幼嫩葉片，以致



扁蝸常於夜間潮溼環境取食葉片



蛞蝓取食蘭花葉片

影響植株生長。

■防治建議

1. 清除蘭房四周雜草、枯株與落葉，並經常巡視蘭園，發現卵塊或成群幼蟲時，即馬上摘除，並集中燒燬。
2. 懸掛「性費洛蒙誘蟲器」誘捕雄成蟲，使雌蟲無法交尾，所產的未受精卵無法孵化。應在為害初期，蟲數少時即進行，並行長期誘殺行動。
3. 幼蟲剛孵化時，對藥劑抵抗能力最弱，施用藥劑防治，效果最好。慎選防治藥劑，並隨時更替輪用，可參考防治蔬菜、花卉上斜紋夜蛾的藥劑，如蘇力菌、有機磷劑或其他類型藥劑，在不產生藥害下，斟酌使用。

雜食性害蟲

■為害習性

為害蘭花的害蟲，除了以上4種常見的昆蟲外，有些害蟲屬雜食性，偶而也會為害蘭花，如蘭金花蟲及紅翅揸蝗（小蝗蟲）。

蘭金花蟲的成蟲、幼蟲均以咀嚼式口器為害花器，成蟲大多取食花瓣邊緣，幼蟲食量比成蟲大，會破壞整個花朵。

設置在稻田附近或雜草叢生處的蘭園，可發現紅翅揸蝗的為害，其主要由網室隙縫或溫室門窗飛入蘭園，取食植株幼嫩葉片、花梗或花朵。

■防治建議

1. 清除蘭房四周雜草，及容易發生害蟲的灌木及禾本科植物，以減少雜食性害蟲的棲息與繁殖場所。

2. 藥劑防治：可斟酌使用50%加保利可濕性粉劑，或50%撲滅松乳劑各1,000倍稀釋液，其施用方式為10天噴1次，連續2次。

騷擾性害蟲

■為害習性

許多昆蟲生存在蘭花上、花盆內及栽植區附近，經常在蘭花上出現，但是並不直接為害蘭花。盆鉢中的腐植質為許多昆蟲所喜好，如自土中羽化而出、繞蘭株而飛的蠅類，及大量棲息在盆鉢介質中的跳蟲。另外，經常與粉介殼蟲共存的螞蟻，除了保護這些分泌蜜露的昆蟲，並且經常搬運

牠們，使牠們得以到處遷移、擴散。

■防治建議

1. 除維持清潔外，放置蘭盆的設施可用鐵網取代平板架，或將盆鉢懸吊，使盆底充分通風，減少螞蟻棲息。

2. 消毒栽培介質或將介質乾燥一段時間再澆水，可破壞蠅類、跳蟲的生存環境，減少棲群數目。

3. 放置或懸掛黃色粘紙於溫室植株間，每隔數日檢查粘紙上是否黏有害蟲，由黏著害蟲的多寡，可了解蘭園中害蟲發生情形，便於及早防治。

葉 蝻

■為害習性

葉蝻性喜高溫低濕環境，乾燥溫暖的氣候會大量繁殖，但連續的高濕環境則族群數量降低。其傳播遷移方式主要靠爬行，或借助風力、流水、昆蟲、鳥獸及農機具的攜帶而擴散。

一般棲息於植物葉背，對蘭花植株各生長期均普遍為害。開始時為害植株葉背，嚴重時，亦為害葉片正面以及花朵，肉眼觀察可見橘黃色或橘紅色蟲體與卵粒佈滿葉片，被害葉片呈現銀灰色密集小斑點，而後漸變暗褐色斑塊，導致枯黃脫落。

■防治建議

1. 應選擇健康種苗，防止外地移入，並以殺蝻劑處理，預防其擴散蔓延。

2. 避免施用過多氮肥，造成葉片太大，形成密植狀態，而維持良好通

- 風，可減少或降低其發生。
3. 可釋放捕植蟎，進行生物防治。
 4. 藥劑防治，可選擇75%歐蟎多乳劑2,500倍、10%芬普寧乳劑2,500倍、25%新殺蟎乳劑2,000倍及2.8%畢芬寧乳劑1,000倍等輪流施用。

蝸 牛

■為害習性

蝸牛屬軟體動物門腹足綱，其結構分為頭部、腹足及內臟。頭部具長短兩對觸角，眼睛長在觸角的頂端或基部。身體具有一個螺旋狀的貝殼，腹足扁平可用於爬行，遇危險時身體立即縮入殼裡。

對蘭花而言，常見者包括小蝸牛、球蝸牛、扁蝸牛、錐蝸牛及非洲大蝸牛等。蝸牛常在夜間、潮溼環境下，外出啃食葉片，並為害幼株。

■防治建議

1. 注意衛生，勿將枯枝腐葉、舊鉢及廢棄栽培介質隨意堆積，造成陰暗角落，使蝸牛在其中繁衍。
2. 在盆架支腳中段位置，以保特瓶（去除底部）倒掛或以銅片纏繞2~3圈，藉以阻隔蝸牛侵入。
3. 施用6%聚乙醛餌劑加以誘殺。

蛭 螭

■為害習性

蛭螭屬軟體動物門腹足綱，性喜潮濕環境，雜食性。常見為害蘭花者，包括寬足蛭螭及蛭螭等。白天藏

匿在陰暗處，黃昏後才出來取食，遇陰雨天則白天也會出來覓食，其爬行所經之處會留下一條灰白色透明黏液。

蛭螭喜食植物幼嫩部位，大都取食蘭花葉片，而在葉片中造成許多大小不一的孔洞，有時心芽被取食殆盡。除了取食為害外，並分泌黏液及糞便附著於植株上，進而影響品質。

■防治建議

其防除方法與蝸牛類似，施用石灰、氰化鈣、食鹽及過磷酸鈣對蛭螭具忌避或致死效果。

確保品質，行銷國際

我國加入WTO後，由於農友的不斷努力，蘭花已成為頗具出口潛力的精緻農產品。但輸出的蘭花必須通過輸入國家的檢疫，故如何確保蘭花等農產品輸出時不具病蟲害，是大家共同努力的課題。

為了確保蘭花品質，首先要選擇無病蟲害的健康種苗，並維持良好的栽培環境。當發現少量害蟲為害時，應即時處理，防止其蔓延，再配合栽培管理技術，早期利用物理防治或生物防治，可及早偵測與防止害蟲進一步為害。若害蟲已大量發生時，則在不產生藥害的情形下，採用藥劑防治，但施用前必須先小面積試用，再行大面積的施用。

期望業者與試驗單位能密切配合，以確保農友的權益，不因這些微小的生物而受到重大損失。

