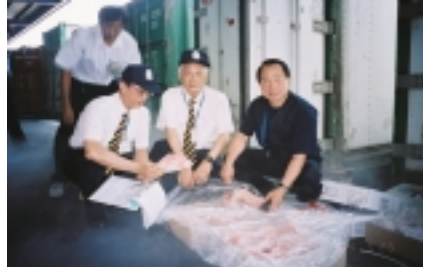


防疫最前線~走訪防檢局高雄分局

文圖 / 侯惠茹



左起為高雄分局丁技正、李俊秀分局長及農委會李健全副主委

32

隨著國際貿易的頻繁，各國貨物流通於機場與港口，交通的便捷，加速貨物流通，卻也讓國內的動植物物產品，面臨了重大的威脅。為了防止國外疫病蟲害入侵，我國政府於民國87年8月1日正式成立動植物防疫檢疫局（以下簡稱防檢局），在機場及港口對進口動植物及其產品加以檢疫，確保國外進口貨物無夾帶疫病蟲害，為國內農產品把關。防檢局成立後，已成功防止蘋果蠹蛾等病蟲害進入台灣，保障了我國農產品的安全。

防檢局共有高雄、基隆、新竹和台中等四個分局，其中記者實際走訪的高雄分局，設有台南、高雄港口、高雄機場等三個檢疫站，專責南部縣市農畜品之產地檢疫、機場輸出入動植物與出入境旅客攜帶動植物及其產

品檢疫、港口之輸出入動植物及其產品檢疫業務；另外，應「小三通」之實施，為防杜中國動植物疫病蟲害傳入，亦於民國89年12月成立金門檢疫站，負責金門地區動植物及其產品的檢疫業務。

檢疫人員進行檢疫業務時，除了必須仔細檢查輸出入貨品是否夾帶疫病蟲害，也必須避免耽誤廠商及旅客通關的時間，因此機場與港口檢疫人員工作相當繁重。防檢局因此呼籲輸出入業者及國際旅客，應配合檢疫規定，主動向防檢局申報檢疫，由檢疫人員予以適當檢疫處理後核發檢疫證明書，或出示輸入國檢疫規定文件，向防檢局主動申報檢疫，經臨場檢疫符合輸入國之檢疫規定者，即可發給證明書或相關文件。



以下為加拿大進口冷凍豬腳之檢疫流程（加拿大非口蹄疫疫區）



查驗貨櫃封條，是否與證明文件符合



打開封條後，依比例抽驗冷凍櫃中的貨品數量（500箱抽驗1-4箱，500箱以上每增加100箱，加驗1箱，依此類推）

土壤健康檢查資訊化

文 / 侯惠茹

土壤健康檢查E化囉！行政院農業委員會桃園區農業改良場已完成「土壤肥力與作物營養診斷服務專屬網頁」的建置，現在農友將土壤樣品送檢後，只要在家中上網，點選「土壤診斷服務」進入查詢，就可快速又便捷地看到土壤營養診斷報告。不僅如此，桃園場的研究人員還會提供建議，為農友推薦作物的施肥用量哦！

土壤肥力影響農作物品質甚鉅，要有健康的土壤，才能生產出高品質的農產品，因此，定期為土壤健康檢查十分重要。民國60年起，桃園場即對外開辦土壤診斷服務，免費為北部地區的農友檢測土壤肥力及提供施肥建議。這項服務由研究人員完成土壤檢測後，以手工繕寫報告書郵寄給農友，但因服務時程及報告郵寄比較耗時，有時農友還未收到結果，農地就必須開始種植農作物，無法針對農地

的營養情況即時改善。現在資訊時代來臨了，桃園場嘗試將土壤檢測報告上網，於91年開始規劃土壤診斷網頁，並於今年完成網頁建置工作，一旦土壤檢測報告出爐後，農友只要在網頁上輸入樣品編號、農戶編號或農戶姓名，即可查詢到土壤檢測結果。

不僅如此，桃園場在土壤樣品分析方面也加快流程，目前只需5~10個工作天，即可診斷出土壤酸鹼度、電導度(鹽分)、有機質、營養元素及重金屬等項目。耕地土壤經健康檢查及桃園場推薦適宜的改善方法後，土壤比以前更健康，農作物生長更好，農產品的品質也獲得提升。桃園場免費提供的土壤肥力分析診斷，歡迎農友多加利用。請直接連線至桃園場網站(<http://www.tydais.gov.tw/>)，即可進入查詢系統。 🍷



對照貨品小包裝的批號，是否與文件吻合



確認內容物與文件所載相符後放行