

# 苗栗地區梨木蝨的發生及防治

苗栗區農業改良場 / 章加寶 · 彭淑貞 · 林惠虹

## 梨木蝨發生

梨木蝨在大陸及歐洲各地已記錄20種以上，台灣目前發現有2種梨木蝨，其中一種為民國83年首次於台中縣和平鄉大雪山林道梨園發現的黔梨木蝨 (*Cacopsylla qianli* (Yang and Li))，每年均於10月至翌年2月間發生，成若蟲棲息於花穗部位為害。另外一種俗稱中國梨木蝨 (*Cacopsylla chinensis* (Li and Yang))，於民國91年8~9月間在和平鄉崑崙山及新社鄉白毛台地區梨園發生。

92年4~5月東勢鎮梨樹普遍發生梨木蝨，5月中旬開始發生於梨山佳陽，逐漸蔓延整個梨山地區約2,000公頃梨園，造成幼果嚴重受害。苗栗地區梨栽培面積約1,700公頃，其中卓蘭約1,000公頃，大湖492公頃，三灣185公頃，頭份30公頃，以卓蘭受害最嚴

重，主要集中在內灣大坪頂及白布帆地區。

## 形態與生活習性

成蟲分為冬型及夏型2種，冬型體長約3mm，體呈褐色，具黑色斑紋，前翅後緣具明顯褐斑；夏型體長約2.5~2.7mm，體呈淡黃綠色，翅上無斑紋。卵長橢圓形，一端尖細，一端鈍圓，固著植物上。冬型成蟲早春所產之卵為黃色，夏型成蟲夏季所產之卵為乳白色。若蟲體扁圓形，初孵化若蟲體型小，性活潑。第一代初孵化若蟲乳白色，漸轉為綠色；晚秋若蟲褐色，經4次脫皮羽化為成蟲。

為害方式為幼蟲及成蟲以刺吸式口器吸食梨樹嫩芽、嫩梢、葉背及幼果的汁液，造成葉片褐化與枯死，影響梨樹光合作用。此外，梨木蝨亦會分泌蜜露，致使葉片、幼果及枝條誘發煤煙病，造成果面受煤煙污染，影響外觀品質。

梨木蝨一年發生3~5代，以成蟲在樹枝裂縫、切口或雜草、落葉及土隙中越冬。越冬成蟲在2月上旬開始出現，2月下旬至4



梨木蝨為害新芽及葉片誘發煤煙病情形

月上旬為產卵高峰期，每隻雌蟲可產卵300粒左右，主要產在新嫩梢、葉柄、葉脈兩側及葉片缺刻處。若蟲於春季集中在新梢、葉柄及套袋內的幼果為害，夏、秋兩季多在葉背取食葉片，往往造成褐枯而提早落葉。

### 防治因應措施

苗栗地區對於梨木蝨的防治工作，已在分工進行，由行政院農業委員會動植物防疫檢疫局及苗栗縣政府負責行政及計畫支援，苗栗區農業改良場負責梨木蝨防治技術訓練講習及田間監測，各農會召集梨農組織執行梨木蝨共同防治及宣導工作。苗栗區農業改良場在苗栗地區已辦理6場防治講習會及多場產銷班說明會，並依防檢局推薦的防治藥劑益達胺及亞滅培來指導農民輪流使用，以防治梨木蝨，並發佈多次新聞稿及上網廣為宣導。

此外，農會並利用廣播車巡迴宣傳，請農民加強防治。在疫情監測方面，目前在苗栗地區共設置18處梨木蝨監測點，並將結果填入防檢局「植物疫情監測通報系統」，即時上傳防檢

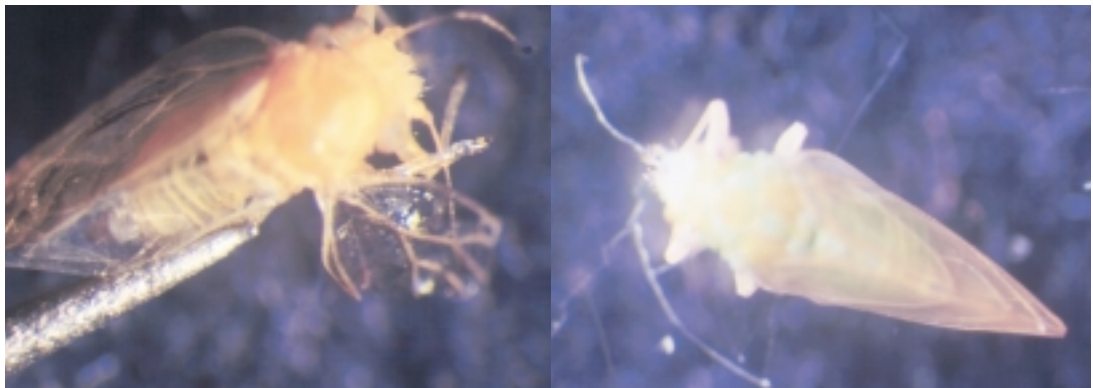
局。

### 梨木蝨疫情監測

目前佈置在苗栗地區的18處梨木蝨監測點中，卓蘭疫區設調查點6處，大湖疫區1處、非疫區5處，三灣及頭份為非疫區，各選3處梨園。

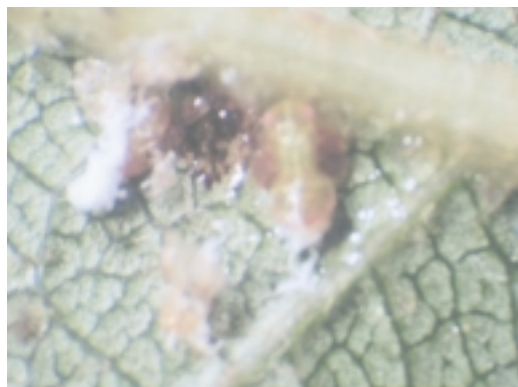
在疫區的監測工作為1月及4~12月，每2週調查一次。選擇每株梨樹上方的3個枝條，每個枝條以直徑46公分、長90公分捕蟲網套入，握住枝條基端搖晃5次，再檢查落入網袋內之梨木蝨成蟲，記錄成蟲數目。在2~3月時則每週調查一次，每株梨樹選擇5片新葉，以顯微鏡檢查，記錄梨木蝨卵數及若蟲數。此外，成蟲的調查則在每株梨樹上選擇3個枝條，每個枝條以直徑46公分、長90公分捕蟲網套入，並握住枝條基端搖晃三次，再檢查落入網袋內之梨木蝨成蟲，記錄成蟲數目。

在非疫區的監測工作為1月及4~12月，每個月調查一次。在每株梨樹選擇3個枝條，每個枝條以直徑46公分、長90公分捕蟲網套入，並握住枝條基端搖晃三次，再檢查落入網袋內



夏型成蟲體呈黃色(左)及淡綠色(右)

- 之梨木蝨成蟲，記錄成蟲數目。2~3月時每2週調查一次，每株梨樹選擇5片新葉，以顯微鏡檢查，記錄梨木蝨卵數及若蟲數。至於成蟲的調查，則在每株梨樹上選擇3個枝條，每個枝條以直徑46公分、長90公分捕蟲網套入，握住枝條基端搖晃三次，再檢查落入網袋內之梨木蝨成蟲，記錄成蟲數目。



5 齡若蟲及分泌蜜露情形

## 防治方法

1. 越冬期間將落葉、雜草集中清理深埋，並以藥劑全面噴灑一次。

2. 生育期間若發現若蟲，以9.6%益達胺溶液稀釋1,500倍或20%亞滅培可溶性粉劑稀釋4,000倍防治，每隔7天防治一次。

3. 採用噴水設備或降雨沖洗方式，將葉片上的煙污及蜜露沖除後再施藥。此外，可添加展著劑以增加防治效果，因此可加5,000倍的中性洗衣粉。

4. 由於第一世代若蟲會集中在嫩梢上捲曲之葉內為害，第一次噴灑農藥後可能無法全部殺死，因此可等待一週後再施藥一次。防治期可分萌芽開花期為第一防治期，幼果前期為第二防治期，幼果期為第三防治期，皆每隔7天防治一次。

每年於萌芽後、開花期間應經常巡視梨樹之嫩葉、幼梢、花柄及葉背等處，注意梨木蝨的發生情形，一旦發現卵、若蟲，應該掌握第一時間，儘早施藥防治。

## 切勿購買走私梨穗

預防勝於治療，梨木蝨的防治應該採取共同防治的手段，才能有效抑制該蟲的猖獗，如果農友不能配合，可能會導致梨木蝨的為害越來越嚴重。

由於梨木蝨具有遷移及造成煤煙病的現象，如果太晚防治，則無法有效防治，因此最重要的是嚴禁購買走私梨穗，以避免梨木蝨侵入。然而當疫情最初發生時，農友為求安全，搶購日本進口梨穗，但因貨源不足，部分梨農轉而嫁接從大陸走私進口的梨穗，無意中將中國梨木蝨引進台灣，並在國內梨產區造成嚴重為害。

因此在接近梨樹接穗季節，建議梨農應該把握接穗前的時機，進行防治，避免採果期農藥殘留量過高，也呼籲農民不要再購買走私梨穗，以免得不償失。此外，為預防梨木蝨的發生為害，梨農應隨時注意田間梨木蝨的發生狀況，並與改良場及農會保持聯繫，大家一起來進行共同防治工作，才能有效抑制梨木蝨的為害。🐜