

台灣一葉蘭外銷潛力大(上)

注意病害防治 提高品質

苗栗區農業改良場 / 吳美雲

台灣一葉蘭為亞熱帶的球根花卉，主要分佈於中海拔1500~2500公尺闊葉林邊陲或岩壁表面的苔蘚叢中。目前台灣一葉蘭以種球供應外銷市場，為深具發展潛力的球根花卉產業。以往，由於外銷種球大都採自原生地，常造成該種花卉族群的銳減，有鑑於此，多年來已採取人工栽培方式。

苗栗縣主要產區在南庄鄉的大坪及鹿場地區，因長期連作及土壤栽培，容易造成病蟲害發生。

其常見病害包括疫病、炭疽病及白絹病；蟲害包括一葉蘭象鼻蟲、介殼蟲及蚜蟲；有害生物包括蝸牛及蛞蝓；蟎類主要為根蟎；其他尚有藥害、肥害及雜草為害等。

本期為讀者介紹病害的防治。

疫 病

一、病原菌

Phytophthora parasitica

二、病徵

本病可為害葉片、根及球莖，被害葉出現水浸狀斑點，可在葉片上任何部位發生，病斑擴展迅速而成水浸狀，在



葉片疫病

高濕環境下病葉產生白色絲狀物。病斑周圍有黃色暈圈，植株被害後生育不良，嚴重時整株死亡。

三、傳播途徑

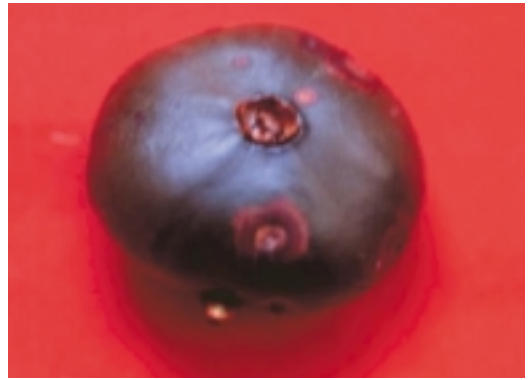
在降雨及高溫多濕環境下容易發生本病害，每年以5~10月發病最為嚴重。本病原菌可靠雨水及風力傳播，由傷口或水孔侵入，誘發病害，特別是雨



球莖疫病



葉片炭疽病



球莖炭疽病

水的飛濺為本病主要傳播途徑。

此外，蝸牛及蛞蝓除直接取食為害一葉蘭外，同時也傳播本病原菌。

四、防治方法

1. 選用健康無病斑種球，作好種植前後的消毒。

2. 宜採用高架穴盤栽培，勿施用過多氮肥，增強植物抵抗力。

3. 選用清潔的介質，避免太過密植，作好田間衛生，清除雜草，保持園內通風。

4. 定期施用藥劑。本病發生時，可參考使用5%滅達樂粒劑0.5克/株及33.5%快得寧水懸劑1,500倍。發病初期開始施藥，每隔7~10天施藥一次，連續3~4次。藥劑應輪流使用。

炭疽病

一、病原菌

Glomerella cingulata

二、病徵

本病可為害一葉蘭任何地上部，以葉片及球莖上居多。葉片首先形成針尖大小的褪色小點，以後病斑逐漸擴大，

為近圓形淡褐色或黑褐色斑塊，而且病斑顏色逐漸加深，多數病斑融合成為不規則形大病斑。有的病斑外緣具有黃暈，病斑內則經常可見黑褐色的同心輪紋，上面著生黑色小點，是病原菌的子實體。病原菌經常從葉尖或葉緣侵入感染，使葉片由葉尖或葉緣往內乾枯。

球莖感染後，初期病徵為紅褐色圓形小點，之後病斑逐漸擴大成為近圓形深褐色斑點凹陷，後期多數病斑融合成不規則形大病斑，若濕度大時病斑上會產生粉紅色孢子堆，孢子為橢圓形。

三、傳播途徑

病原菌的分生孢子為傳播器官，主要靠雨水飛濺傳播，因此降雨或高溫潮濕環境下病原菌容易侵入。

四、防治方法

1. 選用健康無病斑種球，作好種植前後的消毒。

2. 宜採用高架穴盤栽培，勿施用過多氮肥，增強植物抵抗力。

3. 選用清潔的介質，避免太過密植，作好田間衛生，清除雜草，保持園內通風。



藥害

4. 定期施用藥劑。本病發生時，可參考使用50%撲克拉錳可濕性粉劑4,000倍、24.9%待克利乳劑3,000倍及25%撲克拉乳劑2,000倍。發病初期開始施藥，每隔7天施藥一次，連續施藥3~4次。藥劑應輪流使用。

白絹病

一、病原菌

Sclerotium rolfsii Sacc

二、病徵

本病在高溫多濕環境下容易發生，可為害根部、球莖及葉基部，造成根腐或基腐。濕度高時，於患部可見白色絹狀菌絲，在根上或栽培基質上延伸，肉眼極易辨識。菌絲後期為淡褐至深褐色的顆粒，此乃病原菌殘存組織內的菌核，菌核為本病重要的感染源。

三、傳播途徑

一般感染源常來自堆積過久、遭受本菌污染的生物介質，如蛇木屑、稻殼桿及花生殼等。

四、防治方法

1. 選用健康無病斑種球，作好種植



肥害



雜草為害

前後的消毒。

2. 選用清潔的介質栽培，使用過的介質最好能殺菌後再使用。

3. 有機肥的使用必須確定是否完全發酵腐熟，未充分腐熟的有機肥常有污染白絹病菌之虞。

4. 濕度宜適當控制，避免過度噴灌，且應保持園內通風，並隨時清除病株及菌核。

5. 定期施用藥劑。本病發生時，可參考50%福多寧可濕性粉劑3,000倍及50%脫克松可濕性粉劑3,000倍。發病初期開始施藥，每隔7天施藥一次，連續施藥3~4次。藥劑應輪流使用。 🐾