

南部道教中心 鳳山市鎮南宮仙公廟

文 / 黃明珠 · 圖 / 黃明珠 · 鎮南宮

高雄縣鳳山市的鎮南宮仙公廟，位在南面的八仙公園內，這裡的宮廟分做兩部分，先有仙公廟，後有斗姥辰宮。

仙公廟

仙公廟主祀的是孚佑帝君，祂是八仙之一的呂洞賓，本省民間多以孚佑帝君、仙公祖、呂仙祖尊稱祂。



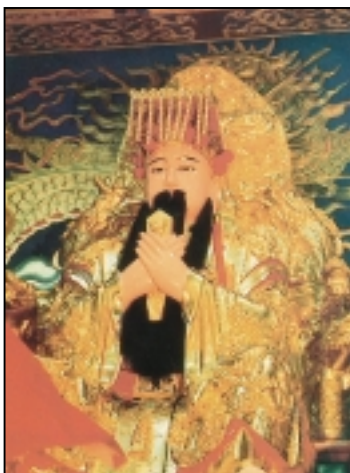
鳳山鎮南宮仙公廟全景（由鎮南宮提供）



▲南部道教聖地鳳山鎮南宮



鳳山鎮南宮仙公廟主祀—呂仙祖（由鎮南宮提供）



鎮南宮靈宵寶殿供祀的—玉皇上帝

仙公祖俗姓呂，名瓊，自稱純陽祖，唐代關西浦州河東道河中府永樂縣人，生於唐德宗貞元14年農曆4月14日。誕生時有異象顯瑞，有白鶴自天而降，飛入房中不見，據說是三清玉虛仙鶴真仙轉世。

呂洞賓40多歲時，第2次赴京會試不第，在長安遇見八仙之一的鍾離權祖師，祖師帶他到終南山鶴頂峰修

→ 道，學習吐納修真祕訣及冶金鍊汞的技術。

他80多歲時與夫人金氏隱居於山洞，以洞為家，所以另取名洞賓，後來夫人逝世，他仍獨居洞中，自稱純陽子。後來他雲遊四海，在江西廬山遇見火龍真人，授他天遁劍法，以後他常佩劍在身，世人稱他為劍仙。到他圓寂昇天時，大概是120歲到130歲之間。

呂洞賓成道後，雲遊四海，顯化救人，濟渡眾生，隨緣度化，常有聖蹟流傳於民間，是八仙中最有名的神仙。

鳳山市鎮南宮仙公廟，始建於何時已不可考，最早史料是清朝乾隆53年，在鳳山地區闢建鳳山縣新城，先民在此墾荒種植，為祈求上蒼庇佑風調雨順，五穀豐收，就在此建廟，原祀有呂仙祖、李鐵拐及神農大帝。

據傳廟地是毛蟹穴，廟前有兩處天然湧泉，名叫月眉池，湧泉不斷，灌溉附近田畝，此地即現在的九龍池，不再湧泉。

這座前清時所蓋小廟，因年久失修，破舊不堪，於民國46年籌資鳩工重建，歷時4年完竣，成今日堂皇廟貌，由神諭示命名為鎮南宮仙公廟，簡稱



高高的石階

仙公廟，成了南台灣道教聖地，與北部木柵指南宮遙遙相對。

仙公廟竣工後，四境安寧，香火鼎盛。到民國56年，由管理委員會議決，開拓五門，增修兩閣，左為文聖殿奉祀至聖先師，右為武聖殿祭祀關聖帝君，增添異彩，顯示莊嚴，蔚為勝景。

因信徒的熱心捐獻，民國78年再經董事會議決，新建廟宇的左右兩側廂樓，使環境更為幽雅，猶如古刹清靜肅默仙宮。

斗姥辰宮

斗姥辰宮內奉祀的是斗姥天尊，又名斗姥元君，斗母元君、紫金妙相元君，聖德巨光天后、圓明道姥天君等榮譽尊稱。因祂係先天元始陰神，又稱呼為先天道姥天尊。

說了一大堆尊稱，不但是您連我都「霧沙沙」，簡單一句話，祂就是「北斗眾星之母」。統領七元星君，功沾天地人三界，德披群生。

斗姥元君稟一炁玄元之象應無極生太極，上兩手持日月兩輪，應陰陽兩太



後殿二樓斗姥辰宮供祀的斗姥天尊（由鎮南宮提供）

極，前兩手合十，下四手執法器，八臂垂雄，應八卦。一旁有太極天皇大帝，一旁有北極紫微大帝襄佐。道經也證實：斗姥居大梵天宮，統領日月星辰，是為斗極之母。

斗母聖嗣九皇，上應九星：九星即一為天樞，主陽德。二為王璇，主陰刑。三為天機，主福善。四為天權、主禍福。五為五衡，主生殺。六為闔陽，主百穀。七為瑤光，主六師，八居闔陽之左，名曰輔星。九位瑤光之右，名曰弼星。九皇星君，掌延生註死之籍，司福善禍淫之權，世間眾生生命均屬於元宮。

在這組星君之前面，座上有北斗星君，南斗星君，東斗星君，西斗星君，中斗星君。五斗星君中，最為人重視的為北斗星君與南斗星君。

民國79年，鎮南宮改選的第5屆董監事會交接後，呂洞賓仙祖諭示，特賜要興建斗姥辰宮及靈霄寶殿，需要龐大



鎮南宮後牆上的八仙圖騰

經費，當時信徒捐獻的存款不很多，新任董事長何調陽先生慨捐1千萬元，作為拋磚引玉，激起董監事會高昂士氣，經過會員的多方奔走爭取。因此地為鳳山市八仙公園所在地，得到市長的鼎力相助，乃於81年10月破土動工，於81年9月竣工，舉行入廟迎神登龕大典。1樓為圖書館，2樓為斗姥辰宮，奉祀斗姥天君，3樓為靈霄寶殿，春祀玉皇大帝。

八仙圖與九龍池

在仙公廟後面的整個牆面上，對面就是斗姥辰宮，在那牆面上浮塑半立體彩色八仙圖，上有玉皇大帝，左右有南極仙翁及北極仙翁，中為八仙圖騰。

在最早的月眉池地方，後來改為錦鯉池，養著一大群放生錦鯉魚。於民國88年，規劃闢建九龍池，相中福建廈門石雕廠，委由廠方雕刻後，運回台灣安裝。



鎮南宮前五種石材雕刻的九龍池

太陽神宮

文圖 / 天姿

寶島台灣，由於人民的勤奮「打拚」，創造了經濟奇蹟，也因此吸引不少外國客前來觀光。

國際化的開放，台灣信仰的自由，讓各宗教團體來到寶島拓展大業，除了較傳統的寺廟外，連「大和」神教都紮上一座。

搭乘台北捷運，經過劍潭站與銘傳大學間，向半山腰看，會發現那顆



明顯的「火紅恆星」標誌，太陽神宮就在那裡。

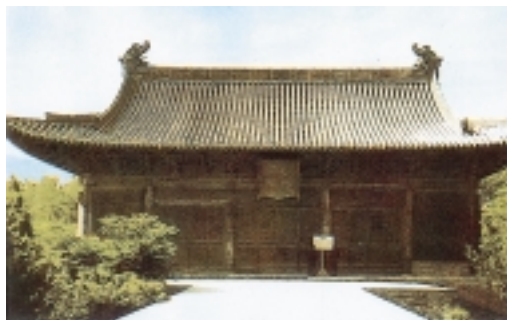


→ 九龍池的九條龍，以九種不同顏色石材雕成，並按五行八卦九宮方位排列，中央主龍屬黃龍，採用浙江的黃石，高6點2公尺，長17點5公尺，龍身直徑1公尺。南方屬紅龍，以四



鳳山鎮南宮中的八仙公園歡迎門（由鎮南宮提供）

川紅石雕成；東方屬青龍，採用福建青斗石雕造；北方屬黑龍，以內蒙黑石刻



山西芮縣的最早純陽殿

成；西方屬白龍，利用廣東白石雕刻；環繞主龍周圍的另外四條巨龍，合併成爲九宮，象徵祥瑞。

另外廟方還以中國歷代的龍形圖案，以164種各朝各代的不同

龍形圖案，刻在長約120公分，寬90公分的石材上，圍繞著整個九龍池，內面還刻有圖案的由來與年代，而且還有10大洞天，36小洞天，72福地，八仙過海的山水美景。

爲讓九龍池更具特色，廟方還增設音樂水舞設備，夜晚在音樂的襯托下，九龍池的美一覽無遺。每年5月17日爲呂仙祖的聖誕，都有一大系列的慶祝活動。

