

病蟲害診斷服務站

台灣屬亞熱帶氣候，高溫多濕是病蟲害的溫床。由於病蟲害嚴重，農友使用農藥的種類、次數及數量均相對提高。往往因無法確認病蟲害發生主因而誤用農藥，或因連續使用相同藥劑導致蟲害產生抗藥性，故無法有效控制病蟲害。為解決上述問題，農業藥物毒物試驗所（簡稱藥毒所）設立「病蟲害診斷服務站」，免費為農友提供病蟲害診斷服務。

藥毒所表示，病蟲害診斷服務站於民國 71 年 6 月成立，至今已 20 餘年，服務站設有專業人員直接與農友接觸，瞭解其困難、需求後給予協助。服務站並備有專屬獨立空間及研究室，可針對農友送件的標本，作顯微鏡初步鏡檢，再鑑定病原菌及蟲害發生原因，確定診斷結果後，郵寄診斷報告表並依據「植物保護手冊」推薦防治藥劑或其他有效防治方法，協助農友對症下藥，以正確、有效方式解決病蟲害問題。農友還可藉由動植物防疫檢疫局（www.baphiq.coa.gov.tw）的疫情資訊系統直接查詢、瞭解作業流程。

該服務站全年接受各地農友郵寄或親自送達標本，依據送件處理標準作業流程圖作業，於 14 天內結案回覆農友。若農友遇有急迫性防治病蟲害的案件時，診斷結果確認後，會先以電話聯絡，以爭取防治時效；但若病蟲害蔓延迅速，將造成農作物嚴重損失時，可聯繫該站人員至現場察看，即時提供農友有效防治藥劑或對策。此外，農友亦可透過電話、電子郵件（lyh@tactri.gov.tw）或網路諮詢等方法，尋

求作物病蟲害問題之解決之道。

藥毒所並表示，服務站除提供作物病蟲害相關資料外，該所亦於網頁（www.tactri.gov.tw）建置「病蟲害診斷問答集」，提供相關資訊。服務站秉持服務農友的熱忱，深得農友信賴及好評，每年收件 800 - 1,200 件，請農友多加利用。

一. 標本正確採樣要領

1. 各種不同受害程度的幼苗、莖、葉、花、果實及整株等均需採集，隨後以紙巾或報紙包裹後，分別放置塑膠袋內，標示後郵寄或送驗。
2. 採整株標本時，需把根部所帶土壤或介質沖洗乾淨，用報紙包裹放於塑膠袋內，以防送驗或郵寄途中土壤污染標本。
3. 局部受害植株可採取局部標本，整株受害需採取整株連根標本。如局部組織易變型腐爛或無法判斷時，請採完整植株標本。
4. 標本採取後，無法馬上送診斷時，需用報紙包裹放於塑膠袋內，暫放冰箱內中、下層冷藏，以防標本腐敗孳生雜菌，最多不可超過 3 天。
5. 已完全腐爛或乾枯標本，請勿採取，因已孳生雜菌，無法診斷出真正病原菌。
6. 每一送驗標本數量至少需 3 個，且症狀需一樣，可提高診斷準確性。

二. 病蟲害標本診斷所需之背景資料內容

1. 罹病作物的名稱與種名。

2. 種植時間。
3. 種植期間何時開始出現異徵。
4. 病兆及病徵出現於植株的那些部位。
5. 受害作物在田間分布、面積與過程。
6. 最近施用農藥和肥料的普通名、倍數及日期。
7. 當地發生危害的氣候詳情。
8. 描述前作種植作物及耕作情形。

三. 專業團隊為民服務

1. 郵寄：台中縣霧峰鄉舊正村光明路 11 號「作物病蟲害診斷服務站收」。
2. 自送：台中縣霧峰鄉舊正村光明路 11 號。
3. 專線電話：04 - 23302101 轉 355。
4. 傳真：04 - 23321478。
5. 電子郵件地址：lyh@tactri.gov.tw
6. 專業服務人員：余思葳、李昱輝。

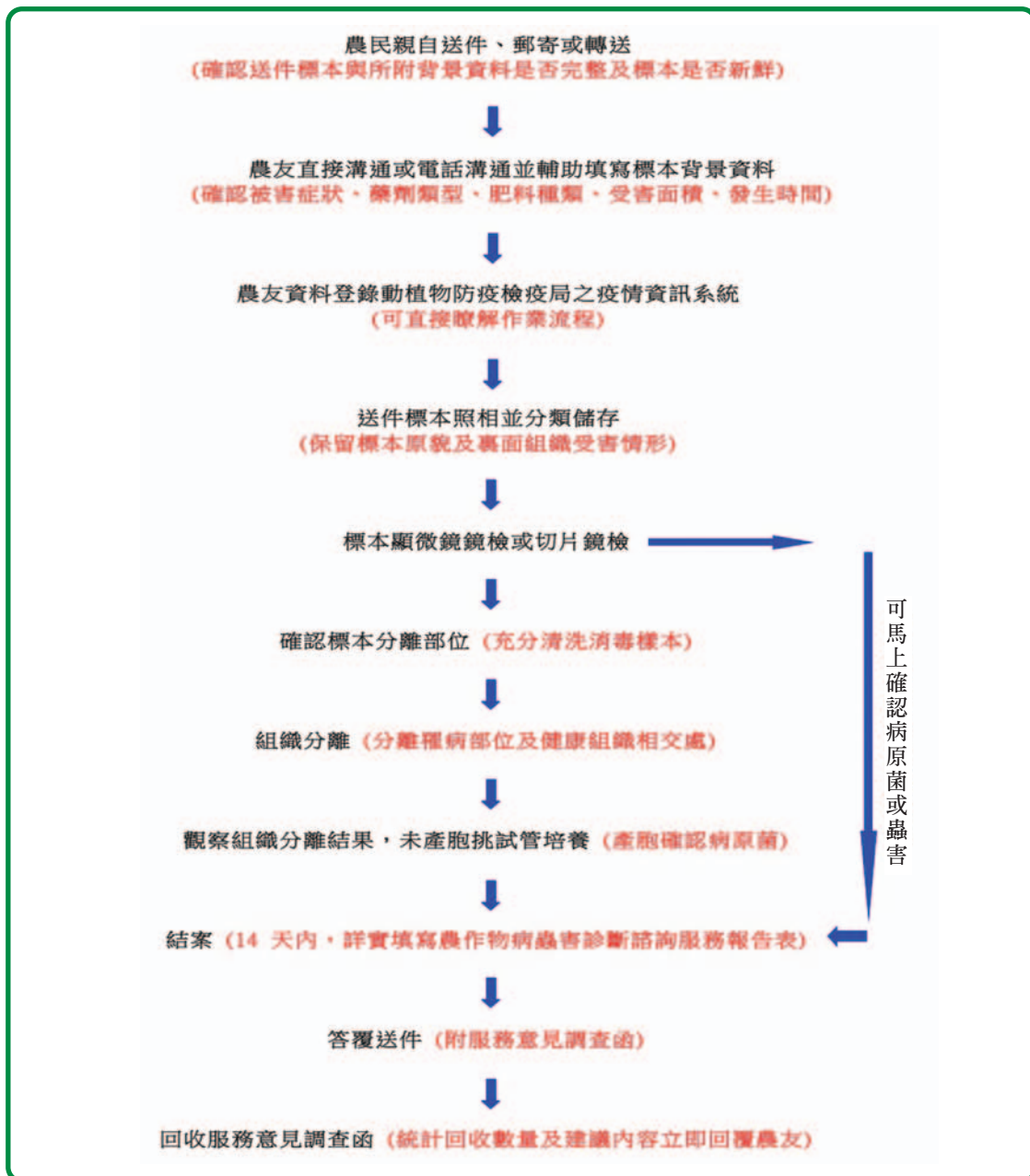


圖. 農作物病蟲害診斷服務站送件處理標準作業流程