

台灣農業物語（四）

一台灣稻探本溯源（下）

文圖 | 胡兆華

台灣為一大陸性島嶼，不論在地質歷史及動植物組成上與鄰近大陸有密不可分的关系，數十萬年前與大陸分離後，又數度因為冰河擴張事件與大陸之間藉由陸橋的連結，物種及族群仍有交流，直到最後一次冰河撤退，海洋水位上升造成島嶼各自獨立，分布各地的族群才因而被隔離開來。

另尋新天地・開創燦爛的稻作文化

當地球進入全新紀，氣溫逐漸上升，冰河解凍使整個海洋水位上升。台灣海峽也漲高 20 - 30 公尺，使原來在海峽岸邊定居的大坌坑農民，經歷 2 次水進（圖 1-T1，T2 期），海峽水面仍居高不下而感到不安，因而決定另尋新天地。此時，淡水河口的觀音山無疑是絕佳的航海指標。由於探知閩北浙江山地不適合移居，便逐漸向北，在舟山群島留下類似河姆渡文化遺跡。又再往北經過多次探索，而於距今 7 千年在杭州灣北羅家角、南河姆渡留下燦爛的稻作文化。

從中國歷史上得知，百越民族自雲南廣西延伸到浙江會稽，無疑是經台灣西海岸北上，如今又得知儼儼（排灣）、曹、賽夏是苗族一脈相傳，據此，長江下游三角洲豐富的文化應是由台灣累積而來。

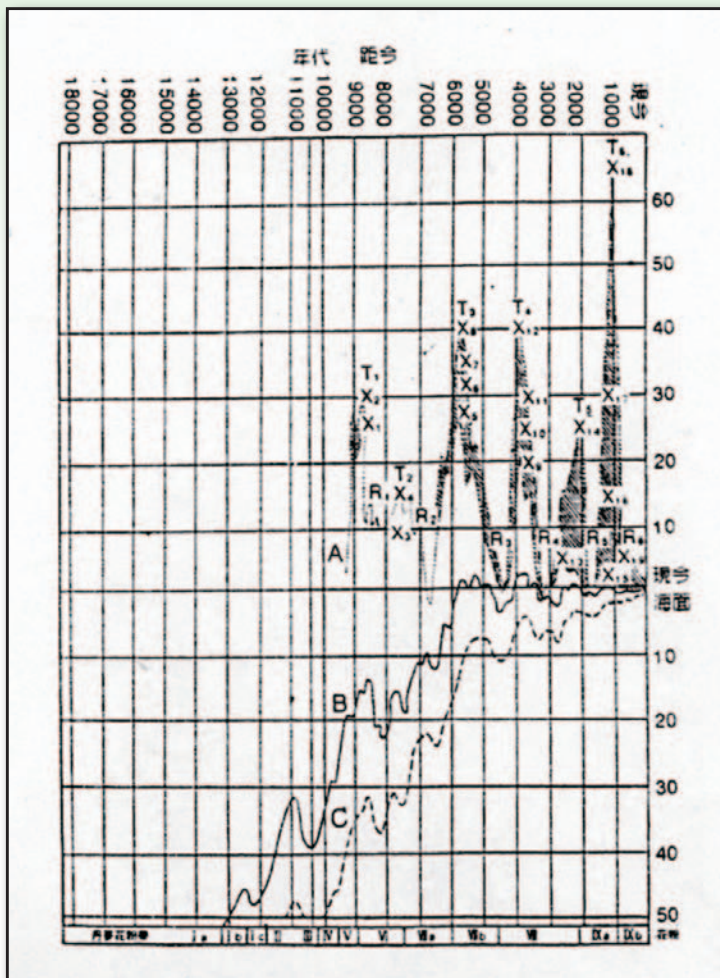


圖 1. 台灣海峽全新世海面升降圖。(林朝棨，1967)

圖中 T1 為北勢期，約 9000 年前；T2 為龍港期，約 8500 - 7000 年前；T3 為台南期，約 6500 - 5000 年前；T4 為大湖期，約 4000 - 3500 年前；T5 為國聖埔期，約 2700 - 2600 年前；T6 為彰化期，約 1500 - 1100 年前



圖 2. 台灣賽夏族女子在倉庫前織布（宮本延人，1992）。倉庫支柱覆有防鼠板的特殊構造，從該照片無法估計賽夏族的歷史文化有多久，但從登呂遺址則能探本溯源，約在2000年前來自台灣

意外的淵源・台日文化脈絡早相連

另一稻作文化更能確實證明是從台灣傳播到日本。1943 年第二次世界大戰中，日本為製造飛機的螺旋槳工廠而挖掘地基時，發現地下有水田田埂、倉庫遺跡，

近海處有木造的船，以及木製品與瓦器出土。戰後，1947 年更進一步調查，進行 5 次挖掘，考古學者聯合人類學、地理學、動植物學、建築學等各方面學者參加，是日本考古學上最初的綜合研究。又發現 12 間住屋、2 棟倉庫，約 8 公頃水田，水井附近有森林遺跡。他們於是將之復原，代表 2 千年前日本彌生時代的農村狀況，成為日本特別史跡【註 24】。

其中最令筆者稱奇的是，其倉庫構造完全和台灣先住民相同（圖 2、圖 3）。倉庫的特徵是 8 支支柱上方有防鼠板，台灣的倉庫前有婦女坐著手織，日本也繪畫出婦女手織（ハタホリ），用具和台灣大致相同。這不意謂日本的稻作、

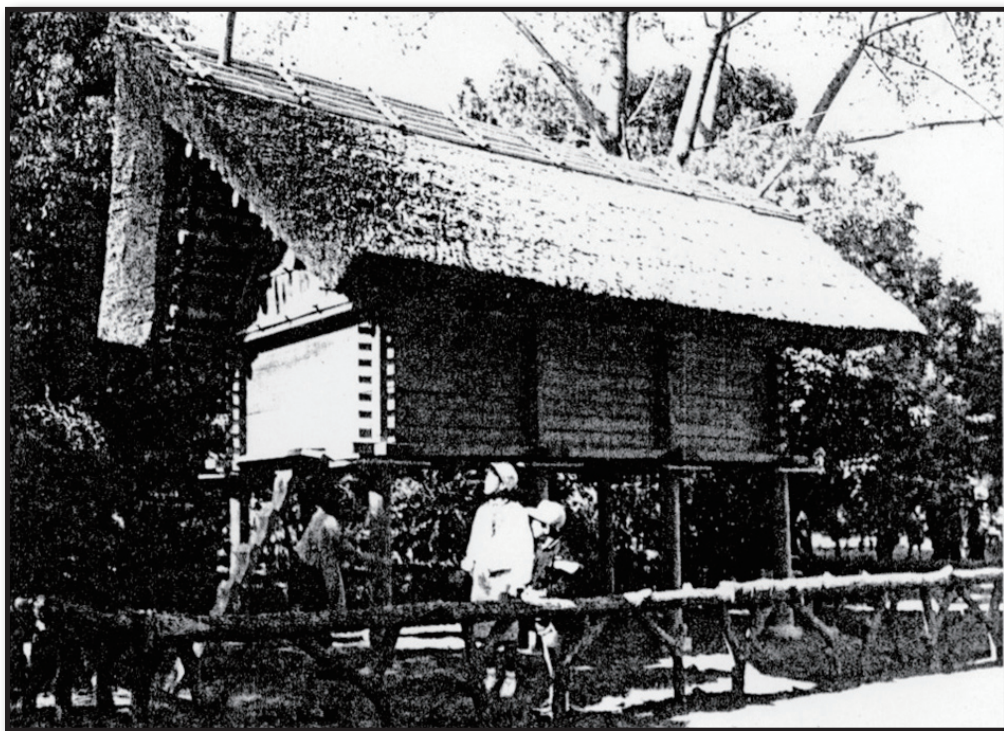


圖 3. 日本靜岡縣登呂市博物館復原倉庫有 8 支支柱，也有防鼠板，另有手織布用具出土，稱為「平織」繪圖

家屋倉庫、女紅紡織等生活樣式是傳自台灣嗎？查證過去的文獻，2 千年前，在佐佐木高明的書中引述著名農學家天野元之助，指出於中國後漢桓帝（公元 147 - 167 年）稻作在華中普遍種植之前，有從華南直接傳到日本的可能性【註 25】。從登呂博物館中，復原的倉庫、住家建造型式及稻作遺址等來看，今確實所謂的華南即坐落於台灣，雖大出一般人意外，卻在農史研究者意料之內。



圖 4. 排灣族(通稱儼儼族)的祖先所留下來的土器。(宮本延人，1992)

而向內山移動也或有可能受到台灣海峽的水漲衝擊影響（後述）。

另外筆者也懷疑是排灣族的可能性，因其族長家中保存祖先遺留下的祖壺（已在第二篇中指出，圖 4），是苗、瑤、彝等族傳統，他們種的是旱生芋頭（亞美及雅美族種的是水芋頭）。據近期報載，彝族在雲南經營梯田水稻已有千年，申請聯合國的文化遺產紀念物，排灣族源出於彝族，是最早到

源自何族？眾說紛紜

另一項證據來自苗族系統的賽夏族。在此不禁提出一疑問，同一倉庫照片在宮本延人著作中是泰雅族【註 26】，在武內貞義著書裡則是賽夏族【註 14】。而日本登呂遺址在海邊有船出土，泰雅族分布在台灣高山上；賽夏族原本分布地包括新竹的竹南、竹東及大湖一帶有野生稻生長。而且據宮本延人的著作，部分賽夏族人久居平地與漢人聯姻，因此跟漢人村落沒有兩樣。這是宮本延人在 20 世紀初的觀察，但在距今 2 千年前，賽夏族人是否可能在新竹地區採收野生稻穀，利用野生水牛踏耕繁殖水稻，如同《台灣省通志》所述；賽夏族人移居日本原因或是因為民族性，

屏東（遺存的粟化石應是證據）的族群，遭受後來的客家人壓迫，遷往現在的台東縣山上。而滿州鄉是保留區，10 年前筆者曾前往探訪，種植仍以粟、芋頭為主，當地仍飼養很多水牛幫忙耕種，平地農家早已換用耕耘機耕耘水田；地攤出售出各種手工製品，其中也有出售採集來的各種野生根莖植物，儘管已從事農教多年仍然感到新鮮。（續）

註釋

【註 14】武內貞義（1927）台灣（改訂版）新高堂 台北

【註 24】日本靜岡縣市立登呂博物館（1978）特別史蹟登呂遺蹟

【註 25】佐佐木高明（1971）稻作以前 NHK Books 147 東京

【註 26】宮本延人（1992）台灣的原住民（魏桂邦譯）晨星出版社 台中市