

# 好看 · 好吃 · 又容易剝皮

## 荔枝新品種 · 台農 3 號玫瑰紅

文圖 | 張哲璋 · 徐信次 · 程永雄 · 蔡武雄 農業試驗所嘉義分所  
顏昌瑞 屏東科技大學

解決荔枝產期集中的方法在學理上有 3 種，分別是以栽培方法調節產期，以貯藏方式延長果品樹架壽命及選育出不同產期的品種，但前兩種方法目前尚缺乏簡易有效低成本的方式，因此培育產期相異、且質優豐產的品種，仍是最一勞永逸的辦法。

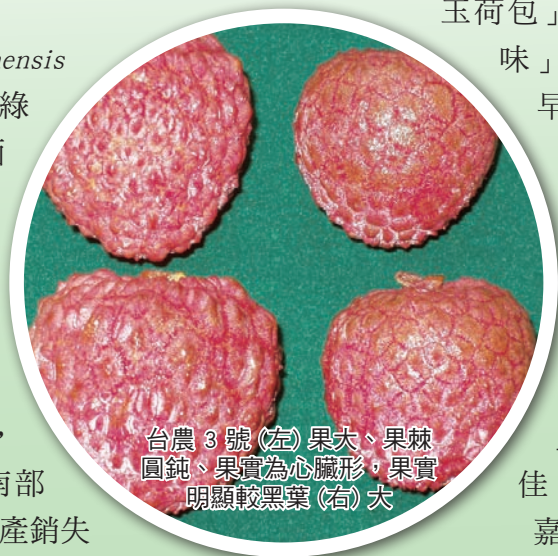
荔枝 (*Litchi chinensis* Sonn.) 屬於亞熱帶常綠果樹，在台灣栽培面積約為 1 萬 2 千公頃。台灣荔枝產業主要的問題在於品種單一，栽培品種以「黑葉」為主，占全部栽培面積 85%，產期集中，產期由南部到中部不到 2 個月，產銷失衡嚴重，滯銷情形時有所聞，尤

其是中部地區常是果賤傷農。

### 台農 3 號是晚熟種

荔枝產業發展迅速但大規模栽培的商業品種卻無法相對多元化，其原因在於其他商業品種有其栽培上的問題。荔枝的經濟品種除「黑葉」外，主要有「玉荷包」、「糯米糍」、「桂味」，其中「玉荷包」屬早熟種，品質優，但產量不穩定，不易栽培且成本高。「糯米糍」與「桂味」屬晚熟種，其中「糯米糍」品質優，但產量低，且不易栽培，而「桂味」產量雖高，然品質欠佳。

嘉義農業試驗分所自民國 71 年起開始有系統的從事荔枝



台農 3 號(左)果大、果棘圓鈍、果實為心臟形，果實明顯較黑葉(右)大



台農 3 號玫瑰紅  
荔枝小葉葉緣呈  
波浪紋

艷麗，且果肉具有玫瑰的特殊香味。有別於「荔枝台農 1 號翠玉」是中早熟種，本品種是晚熟種，希望這兩個品種的搭配，能更有效延長台灣荔枝的產期。

### 具玫瑰香氣特性

「台農 3 號玫瑰紅」之某些性狀與其他品種有所不同，茲簡述如下：

#### 一. 樹幹枝條

樹形開張，生長勢強，枝條疏而長。

#### 二. 葉

葉片為羽狀複葉，小葉彼此間隔較大，小葉對數 3 - 4 對，形狀為披針形，小葉長約 13 公分，寬約 4 公分，小葉形態邊緣具有明顯之波浪紋為此品種之重要特徵，成熟葉片顏色為濃綠色，新梢葉片則為淡紅色。

#### 三. 花

花穗為圓錐花序，花穗長度達 40 公分以上，花穗雖長但花枝稀疏，因此小花數量並未較其他品種多，

育種，於民國 93 年成功的推出了「荔枝台農 1 號翠玉」之後，於 96 年再度推出另一新的品種－「台農 3 號玫瑰紅」。本品種從民國 75 年起以自然授粉實生選種的方式研發，至民國 96 年 3 月底正式取得品種權，前後共歷經了 21 年的努力。本品種取名為「玫瑰紅」的理由在於其果皮顏色如紅玫瑰般的



台農 3 號玫瑰紅  
荔枝雌蕊柱頭形  
狀成圓捲裂

台農 3 號玫瑰紅  
荔枝花序長而疏



台農 3 號玫瑰紅荔枝果皮鮮紅美艷

小花雌蕊柱頭形狀為圓捲裂，此為本品種重要特徵之一。

#### 四. 果

「台農 3 號玫瑰紅」果實具有多項特色，茲細述如下：

(一) 果實品質優良，大果，果重可達 30 公克，一般為 25 公克左右，果實形狀為心臟形。果實較一般商業品種大，「黑葉」通常約 21 公克，而產期與本品種相近的「糯米糍」與「桂味」單果重約 18 - 20 公克。

(二) 果皮顏色如紅玫瑰般的鮮紅

美豔，果棘圓鈍，果皮縫合線明顯，縫合線兩邊的果皮會略微突起，果皮易從縫合線剝開，且剝開後果肉易從果蒂脫落，因此食用時，果肉及果汁不沾手，為其一大特點。

(三) 果肉細緻，口感極 Q，在口中咬勁十足，果肉具有如玫瑰般的特殊香氣，糖度介於 17 - 20°Brix 之間，大多數在 18°Brix 以上，糖度高。

#### 五. 產量

產量高，7 年生植株單株產量在 50 公斤以上，因此估計每公頃產量可達 10 公噸。

#### 六. 產期

晚熟種，在南部為 6 月下旬，在中部為 7 月上旬 (表 1)

#### 七. 貯藏力

貯藏力強，在 5°C 的溫度可冷藏 1 個月，但為顧及一般冷藏箱或家庭用的冰箱，溫度的控制不是很穩定，因此建議冷藏時間最好不要超過 3 周。



台農 3 號玫瑰紅荔枝果皮易從縫合線剝開，果肉及果汁不沾手，食用方便衛生

#### 適合淺山坡地栽培

荔枝一般土壤的選擇不嚴，只要排水好，不要過酸即可，但溫度卻是必須注意，荔枝須經過一段涼溫時期的誘導才會開花，而此涼溫需求各品種不同，「玉荷包」、「三月紅」僅需要溫度 20°C 以下，累積天數 3、4 周即可，而「黑葉」在相同溫度需要 4 周以上，至於「糯米糍

」、「桂味」則需要 15°C 以下，累積天數要在 4 周以上才行。各品種低溫的需求，決定了其適當栽培的地方，例如「糯米糍」、「桂味」等晚熟種就不適合種在台灣南部。「台農 3 號玫瑰紅」亦屬晚熟種，其適當栽培的地區是在嘉義(含)以北或南部 300 - 400 公尺左右的淺山坡。

### 宜在 11 月初進行環剝

一. 本品種樹形開張，適當行株距應為 8 - 10 公尺，農友若欲充分利用土地，並早一點回收投資的資金，則栽培初期，行株距可為 5 公尺 × 5 公尺，當植株日益長大導致樹冠相接觸時，採間伐方式，使行距為 10 公尺，株距為 5 公尺，以維持果園產量。

二. 本品種生長勢強，成株後在果實採收時，宜一併將垂直向上的枝條自基

部剪除，以控制植株大小，便利採收並防止風害。

三. 本品種為晚熟品種，為穩定產量，宜在 11 月初進行環剝，環剝位置為亞主枝，環剝寬度約 0.3 公分；另可在 11 月中噴灑益收生長素 1,500 倍，去除剛抽出的冬梢，以促進結果。

### 早期防治降低成蟲密度

「台農 3 號玫瑰紅」之蟲害防治與其他品種並無不同，唯其為晚熟品種，且生長期長，因此，相對的得到蟲害的機率也稍高，至於防治要點在於早期防治以降低成蟲密度，在採收後剛抽第一次梢時及剛抽花穗時噴藥可有效降低荔枝細蛾、捲葉蛾、尺蠖蛾、毒蛾、金龜子等在果園的密度，在花落結小果後 10 天，果園徹底噴藥以防治細蛾產卵危害並殺死成蟲。在病害方面，除露疫病外

應特別注意炭疽病的防治，主要是本品種與「桂味」「糯米糍」同屬紅荔系統，而紅荔系統的果實，對炭疽病較敏感，由於炭疽病防治的藥劑與露疫病略有不同，防治時應注意，至於用藥請參考植物保護手冊。

### 玫瑰紅深具外銷潛力

「台農 3 號玫瑰紅」與台灣現今栽培種性狀比較如表 2，

表 1. 台農 3 號與台灣現今栽培種產期對照表

品種別	產期	栽培面積
台農 3 號	南部：6 月下旬	推廣中
	中部：7 月上旬	
玉荷包	5 月中下旬	約 1,500 公頃
黑葉	6 月中旬	約 10,300 公頃
糯米糍	6 月中下旬至 7 月上旬	約 200 公頃
桂味	6 月下旬至 7 月上旬	約 150 公頃

表 2. 台農 3 號與台灣現今栽培種性狀比較表

品種	產量/性狀	果實大小(公克)	果皮顏色	糖度(°Brix)	品質整體評價	栽培難易及生產成本
台農 3 號	高，穩定	25	鮮紅	17 - 20	優	栽培容易，生產成本低
玉荷包	低，不穩定	25	紅中帶綠	17 - 20	優	栽培不易，生產成本高
黑葉	高，穩定	20	暗紅	16 - 18	中	栽培容易，生產成本低
糯米糍	低，不穩定	18	鮮紅	18 - 21	優	栽培不易，生產成本高
桂味	高，不穩定	18	鮮紅	16 - 18	中	栽培容易，生產成本低

台灣荔枝產業之品種單一化的問題長期以來無法解決的重要原因之一是缺少農友栽培意願高的晚熟品種。「糯米糍」品質雖佳，但產量極端不穩定，因此它雖經農政單位 20 餘年的推廣，全台栽培仍僅維持在 200 公頃左右。「桂味」產量雖佳，但易大小年，且品質不若「黑葉」。「台農 3 號玫瑰紅」結合了「糯米糍」品質佳及「桂味」產量豐的優點，其大果且果色鮮紅美豔，很容易吸



引消費者的目光；而容易剝皮，果汁不沾手的特性，亦符合市場食用方便快捷安全衛生的潮流，對年輕一代尤具吸引力；肉質 Q，咬勁十足，糖度高，與傳統上對好荔枝品種的形象相符；此外具有玫瑰的特殊香氣也迎合了消費者求新求變的期待。另外，產量高且栽培容易意謂著農友有較高的收益；而貯藏力強更是深具外銷潛力。相信本品種的推出將可延長荔枝產期，部分解決產銷失衡問題，為台灣荔枝產業帶來新契機。豐

訂雜誌送

## 『發現台灣農業競爭力2』



- ◎ 即日起，凡是訂閱「豐年」半月刊或「鄉間小路」月刊者，即贈送『發現台灣農業競爭力2』書籍一冊。
- ◎ 數量有限，送完為止！

豐年：一年份24期訂費 650元；二年份48期訂費1,200元  
鄉間小路：一年份12期訂費1,000元；二年份24期訂費1,800元



豐年社 台北市溫州街14號  
郵撥：00059300財團法人豐年社  
電話：02-23628148分機30或31  
傳真：02-83695591

敬請把握機會，趕快訂閱！