

作物病蟲害診斷 諮詢服務成果分析

文圖 | 陳泰元 防檢局植物防疫組

台灣位處亞熱帶，除作物種類多樣複雜外，氣候高溫多濕，亦適合多種病蟲害之發展。面對栽植期間各種病蟲的侵害，目前農友多以農藥防治為主，然而卻常發生無法對症下藥、不當施藥而產生之藥害、與抗藥性及農藥殘留等問題。為協助農友正確且有效的進行病蟲害管理，行政院農業委員會動植物防疫檢疫局（以下簡稱防檢局）於是結合全國各區農業改良場所、大專院校相關系所、縣市政府等單位，設置作物病蟲害診斷服務站達 30 處，及免付費諮詢專線 0800-069-880，提供農友作物病蟲害診斷諮詢服務。

表 1.95、96 年度全國作物病蟲害診斷諮詢服務主要診斷結果一覽表

診斷區分	種類	95年度		96年度	
		案件數(件)	比例(%)	案件數(件)	比例(%)
病害	真菌類	1,061	24	1,013	24
	細菌類	231	5	190	4
	線蟲類	132	3	68	2
	病毒類	150	3	172	4
	病害類總數	1574	36	1,479	35
蟲害	薊馬類	417	10	610	14
	介殼蟲類	312	7	154	4
	蛾類	142	3	145	3
	蟲害類總數	1,561	36	1,597	37
其他	蟻類	88	2	139	3
	資料索取與相關諮詢	372	9	1,050	25
	其他類總數	1,029	24	1,222	29
總計		4,373	100	4,285	100

診斷服務站除受理農友親送或寄送之標本外，必要時亦派請相關專家與研究人員前往實地勘查及取樣（圖 1）。經診斷後，立即提供農友正確的用藥方式及病蟲害管理措施，並將診斷服務案件登錄於「植物疫情管理資訊網」，由農藥所資訊中心進行資料分析，以提供主管機關及農業試驗研究單位掌握各地農作物疫情，並提供防治對策。

病蟲害診斷諮詢服務成果 報告與分析

95 及 96 年度，全國各診斷服務站服務農友及民眾案件數共有 4,373 及 4,285 件。診斷結果依種類分為病害（由真

圖 1. 於田間為農友進行病害診斷服務，並提供防治要領

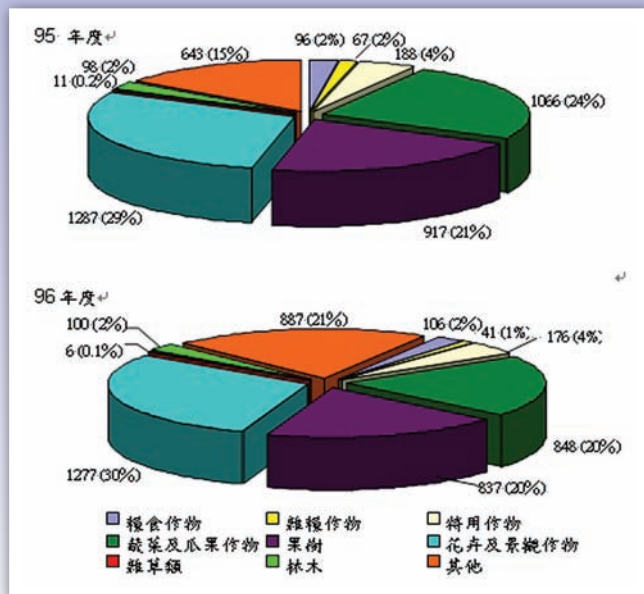


圖 2. 95 及 96 年度各類作物病蟲害診斷諮詢服務案件數

菌、細菌、線蟲及病毒等植物病原微生物引起者)、蟲害(由薊馬、介殼蟲及蛾類等昆蟲引起者)及其他類(包括由植物害蟎、蛭蟪、野鼠等有害動物類造成之傷害、生理性病害、氣候環境影響、相關諮詢服務及各類植物保護資料索取等項);其中 95 年度病害占 1,574 件,蟲害占 1,561 件,其他類案件數為 1,029 件;96 年度則分別為 1,479、1,597 及 1,222 件(表 1)。兩年資料均顯示農友所諮詢之案件中,診斷結果為病害者,以真菌性病害為最多,分別達 1,061 及 1,013 件,其次依序為細菌性及病毒性病害;診斷結果為蟲害者,以薊馬類分別達 417 及 610 件最多,其次為介殼蟲類;而其他類部份,則以蟎類危害、肥培管理及土壤酸鹼度之諮詢案件為主。

而各類作物中,以花卉及景觀類案件詢問度最高,兩年分別達 1,287 件及 1,268 件(圖 2),其次為果樹及瓜果類蔬菜;糧食、雜糧、特用作物及林木則相對較少,雜草類兩年分別僅 11 及 6 件最少。推測花卉、果樹及蔬菜瓜果類等作物除種類較其他作物繁多外,病蟲害相亦較為複雜,尤其是花卉景觀作物種類繁多,其病蟲害資訊亦未如它種作物完備,此外,該等作物經濟價值較高,亦為農友較為關注此類作物病蟲害的原因。

依照地區及診斷服務站來觀察,以中彰投地區及雲嘉南地區服務案件數最多(表 2),其次依序為高屏及花東地

表 2. 95 及 96 年度各地區作物病蟲害診斷諮詢服務案件數


地區	95年度		96年度	
	案件數(件)	比例(%)	案件數(件)	比例(%)
台北市	49	1	11	0.3
台北	118	3	287	7
桃園	141	3	170	4
新竹	68	2	76	2
苗栗	90	2	138	3
台中	438	10	474	11
彰化	492	11	369	9
南投	448	10	436	10
雲林	256	6	288	7
嘉義	492	11	337	8
台南	429	10	485	11
高雄市	18	0.4	6	0.1
高雄	203	5	224	5
屏東	196	4	286	7
宜蘭	96	2	141	3
台東	51	1	82	2
花蓮	174	4	136	3
澎湖金馬	13	0.3	12	0.2
其他或未註明地點	601	14	327	8
總計	4,373	100	4,285	100

區，而北高市區及離島則居末。若依照月份來分析，95年以3-5月份接獲之通報案件較多，其中又以3月份案件數達520件為最多；96年則以4-7月份接獲之通報案件較多，其中又以5月份案件數達472件為最多（圖3），其可能與95年春季較早、均溫及雨量較往年高，影響作物產期與病蟲害的發生生態有關。

結語

病蟲害診斷諮詢服務為防疫檢疫工作之重要環節，除輔導農友適時的安全合理用藥外，亦提供農友病蟲害管理相關資訊，同

時配合植物疫情管理資訊網的即時疫情回報與資料累積，建構一完整之防疫網路，提供地方疫情資訊，即時掌握疫情動態，作為擬定防治對策與施政參考。此外，防檢局亦規劃推動植物保護專業證照制度，增進臨場診斷鑑定工作之公信力，同時廣納專才投入診斷鑑定相關工作，以提升病蟲害診斷諮詢服務的範

圍及效能。未來將加強宣導，期使農友更加了解病蟲害診斷諮詢服務之內容，並即時解決農友病蟲害管理之相關問題。針對診斷服務站所開立之處方亦將追蹤其成效，並進行修正改進，以符合農友田間實際需求，建立正確用藥及防治管理模式，並減少農藥用量與防治成本。 

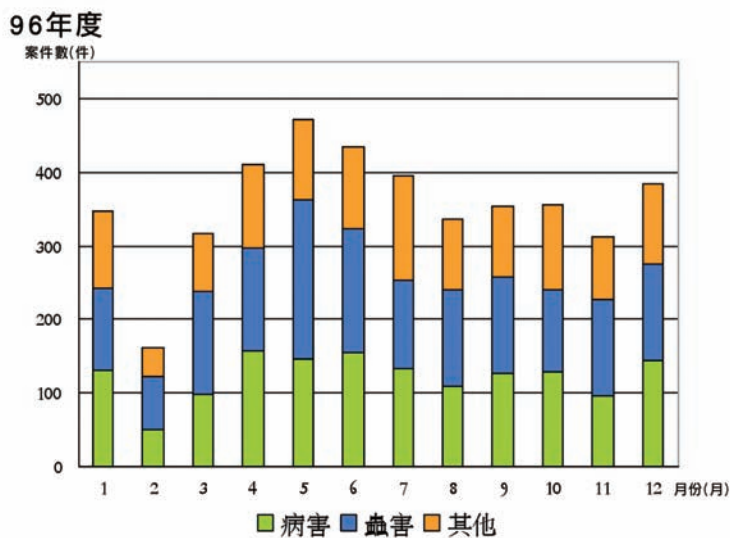
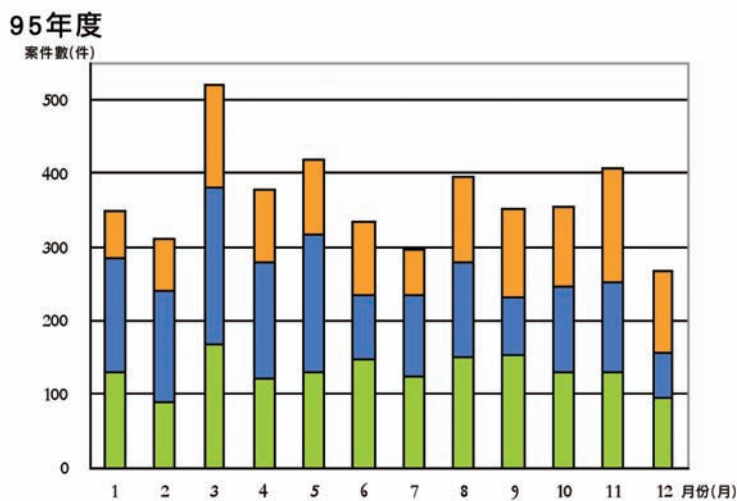


圖 3. 95 及 96 年度逐月作物病蟲害診斷諮詢服務案件數