

## 3. 傳統居 捕魚耕田·雞犬相聞

恆春地區之傳統聚落，大都屬集村之類型，有部份村落因受地形影響，少數幾戶脫離聚落核心，但仍歸屬於集村。早期聚落群完全依賴狹窄的道路來溝通，因此，多以線型發展之集村居多。

傳統線型發展之集村，是以村內主要中心街道為軸，住屋沿著街路分佈，除了居住外，還兼有商業功能。只是本區域內聚落之居民，大多以務農及捕魚為主，且對外交通不便，故少有商業活動，不易形成街屋之型態。

聚落之形成，除早期開墾移民外，主要多來自澎湖與小琉球之漁民，因捕魚、避風浪等機緣，而定居下來。漁民選擇適宜停泊之天然港灣，或主要河川之出海口處為落腳定居之地點，久之逐漸形成聚落。

恆春地區就自然地理環境而言，土壤貧瘠，河流數量少，且冬季時水量銳減，聚落之出現以其生產條件為前提。如以聚落所在的自然環境而分，恆春地區的聚落，大致上可分為二類：

(1)沿海平原的漁、農混合生產的聚落，多為集村，如後灣、萬里桐、大光等。

(2)山區內地的農村聚落，集村、散村均有，如水泉、永

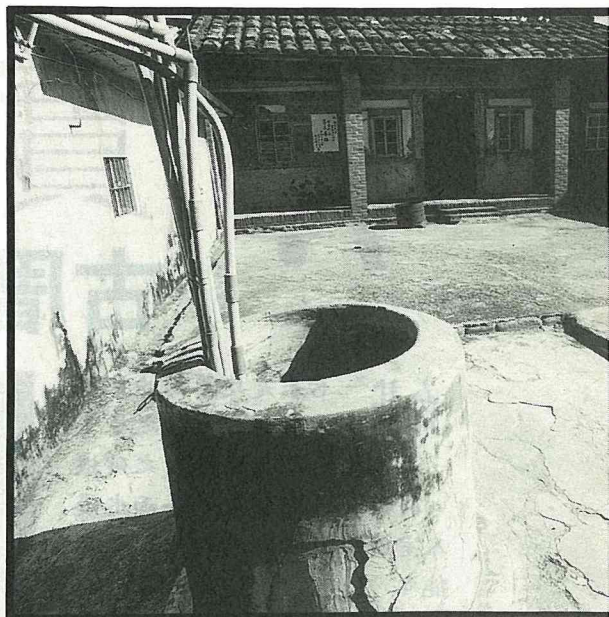
靖、響林等。

在本區域內的傳統民房，以正身、護龍、前埕三部份，組合成一個完整的居住環境。

正身的明間廳堂，是供奉祖宗牌位的所在，也是接待賓客的地方。住屋以廳堂為中心，向左右或向前延伸，並以前埕作為對外聯繫的半開放空間。

在實際的生活中，前埕佔有極重要的地位。它在漁村裏，是晒補漁網或處理漁貨的地方；而在農村裏，則是晒晾作物或修理農具的工作場所。前埕亦是兒童嬉戲玩耍、家人乘涼談天說古的場所。在集村中，以梳式排列的住屋，前埕毗連提供鄰居共用，維繫了居民守望相助之情感。臨海的聚落，如萬里桐、紅柴坑，其前埕周圍多砌有約70公分高的硤硤石牆，此係承襲澎湖傳統民居的作法，一方面可界定空間，另一方面可當成戶外坐椅，並可阻擋海風的吹襲。

散村中的住屋，多坐落在自家耕地附近，並以田間小路或山徑，與臨近的主要道路聯繫。集村中各居住戶間的關係，比散村較為密切。興建年代較晚者，除了選擇自宅的良好朝向之外，還必須考慮到不影響其他住戶出入，往往圍塑出親切而溫暖的公共空間。由於



古井是早年飲水的來源。

公共空間在整個集村聚落中，佔有較大的面積，各居住戶以石階，或寬僅1公尺的巷道，彼此聯繫，並連接聚落中的主要道路。

寺廟是聚落中居民的信仰中心，也是舉行重要慶典的地方，如廟會、村（里）民大會等。早先是由外地來的移民，將其家鄉所供奉的神祇帶來，建廟祀奉，成為聚落中之守護神。其位置通常是在聚落中適宜的地點，風水良好，且突出顯目的地方，如大光的觀林寺，水泉的泉南宮，均成為聚落中的公共空間。

近年來，在商業活動發展之後，傳統聚落中出現許多家庭式的雜貨店，不僅提供聚落中居民日常用品的需求，同時，其前埕也常成為居民聊天聚集的地方。此外，臨海聚落的堤防碼頭，也是居民常使用的公共空間。這些公共空間，不僅提供居民休憩的好去處，也豐富了聚落中生活的多樣性。