

利蒙地震 說從頭

我駐哥國竹技團團長的第一手實況報導



利蒙附近公路震成這樣

第一天

4月22日午後3時57分，驟然屋樑和牆壁，大幅搖擺，還吱吱的響，我感覺這是強裂的地震，却不知所措，只有兩手扶住床沿，直到震盪停止才狂奔下樓。

雙腳還在階梯上，一瞬間、「嘩啦！」一聲響，正對面約一百公尺處的海關大樓，整個坍塌下來，接着黃色灰塵像火災的煙向天空升起。

毗鄰的幼稚園，保姆已把兒童集中到大芒果樹下，當家長來探望時，就會擁抱著嚎叫哭泣。

利蒙碼頭混凝土的廣場，地面已呈波浪式凸突和下陷，裂隙中冒出黑灰色泥沙，像海水在沸騰，四處流竄。

原來停放得平穩的大貨櫃，是連帶車架的，候船到岸便裝載上船，這時，兩支「前肢」已經屈折前半倒伏在地上，好似前腳跪下的大象。還有

長型拖車，駕駛台部分翹起，離了地。堅硬的混凝土厚度都是20公分左右，大片大片的凸起或陷落，好像是破碎的餅乾，地震的扭力真是驚人！

紅十字會的消防人員，已經趕到，他們用鮮黃色的塑膠帶把危險的場所，通通圍住以示警告，圍觀的都很守法留在警告地帶以外。

小漁港波得得(Botete)，地層明顯的上升了(註1)。

梭子形小漁船，可乘2~3人，是捕龍蝦的船隻，都擱淺在礁石上。

原來的海域已突然乾涸，成為一片大足球場的模樣。

鄰近的海濤(Los Alas)旅社，是倚靠海邊礁石建造的。東端已經傾斜，中段的樓梯，已經墜落在礁石上，西端的建築；也有不少裂痕，旅客和服務人員，均已走避。

海濤已是危樓。

利蒙北面8公里有副港莫因。

莫因東朝海，北邊有條長達百公里的運河，這河本是海岸自然生態保護區。河口是大小遊艇聚集的場所，出口處有座可行駛大拖車的三孔橋。走過橋，道路兩邊有幾十間散在的房舍。椰子樹散佈在沿海的沙灘邊緣。

在椰林中有一間別墅型二層木屋，3位竹工團團員，已平靜的居住了4年多。

今天地震發生以後，驚動了全體居民，竹工團團員，也不例外。

屋前空曠地上，處處開裂，冒出灰黑的泥沙，像在沸騰，驚慌中聯想到似是陸地快要沉淪。

橋頭引道下陷了半公尺；回頭向莫因走，地面呈條狀龜裂。竹工團團員和村民一樣，撿拾了細軟，逃出房屋，用厚木板墊在引道上，把公用的小卡車勉強駛過三孔橋。

村民傳說「地震後會發生海嘯！」，因此，更加深了團員的恐慌心理。團員準備暫時在團部避難幾天。

莫因港附近上空黑煙瀰漫。這是附近的石油煉油廠儲油槽着火了；也有油漬在運河河面流向海中。

團員很關心合作單位連絡秘書羅莎的家，駕車順路去探望，到達她家附近，才發現她

的房屋已完全倒塌了，夫婦二人正在忙著趁天黑以前搶救一些可用的衣物和家具。竹工團團員趕忙連絡另外一輛小卡車前來協助；團員們冒險替她自倒塌屋頂下搶救了不少物品和家具，然後搬運到她親戚家去，大家忙到天黑才趕回團部。

自地震時起便停電、停水。

兩小時內，夜幕已低垂，生活上的困難問題，就接踵而來。

首先是四處無燈光，點着了臘燭，讓大家能有些光照。

利蒙一般建築都無儲水塔，可是也常有短暫停水的情形發生，因此竹工團保存着兩個45公升的儲水桶，不過當這種斷水情形發生以後，缺水仍構成生活上的不便和困難，包括飲用、烹調、洗滌和沖洗抽水馬桶，每人每日至少也需要200至300公升。平日有自來水供應時，我們誰都很少去關心它，這時就不同了。

七點多鐘，大夥兒駕車到十幾公里外的白河農場，尋找溪水洗澡更衣，順便用塑膠袋裝些溪水攜帶回來，準備作次日之用。

九點鐘才動手做了一頓簡



訓練中心後牆後簷倒塌，團員自己動手搶修。

單的晚飯。

夜裡街途異常的寂靜；市民都在驚慌疲憊中蟄伏在自己認為比較安全的場所，隨時提防大地震再發生。

公立醫院全部的住院病人和工作人員，都在廣場搭起的棚帳下過夜；從莫因來避難的3位團員都依靠在公務車裡，熬過疲勞不堪的一夜。

第二天

4月23日（地震後的次日）自清晨開始，小型飛機不斷的在利蒙海灣上空盤旋。我們覺得情況有些反常。

從首都聖荷西市傳來電話說：

“地震發生的中心在利蒙東南40多公里的海上，芮氏儀記錄是7.4級”“邵大使十分關心團員的安全和生活情形”。我以此轉告團員，大家都很感激。

長途電話並未暢通，可能是線路有限。

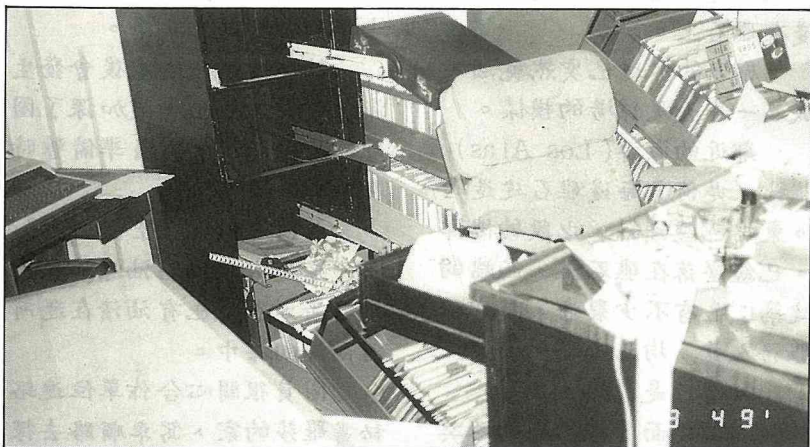
竹工團訓練中心設在莫因運河海口的西邊，不幸這裡恰巧是發生斷層帶的區域。

訓練中心鋼鐵架設的後簷，完全折斷，斜擱在捲門旁；後牆是金屬的質料，已整片拉掉；前門門框因部分扭曲，門門已離開了正確的位置，以致緊閉着，鑰匙已失去功能，開不了；陳列室、倉庫和辦公室所有的物品，全部被震亂翻覆了。

團員耗費了兩個多鐘點，用木料和合板暫時把倒掉的部分封閉，以防範偷竊和惡作劇的損壞。

莫因以北6公里的冷河橋頭，引道因嚴重龜裂下陷，北上通往首都的公路，已經封鎖。

市中心果菜市場、超級市場、一般的商店和機關學校，都沒人回到工作崗位去，只有市郊家庭式的雜貨店，店主從



亂糟糟的團長辦公室



地層上升了1公尺，漁港變成陸地。

關閉的鐵柵中，進行一些小交易。

我們趁機也買了兩小包白米，補充一點糧食，擔心公路的交通不知會癱瘓多久。

利蒙的仙尼吉達(Cineguita)小機場在市區東南約6公

里處，本是一個無正常班機起降不引人注目的場所。

第三天

24日下午，一架四引擎的運輸機降落了，滿載救災物資，由後倉門源源卸下。

幾輛大拖車已排成一行，辦理接運。

機場上還有幾架不同型式的直升機和單翼小飛機；跑道上，起降頻繁。

百名以上外國觀光客逗留在小管理室門前，他們都攜帶著背包行李，耐心的在等候機位，計畫趕到首都聖荷西去。

我們查詢過，如果乘坐商用小飛機前往首都，每人叫價2000至7000哥幣，價格頗不一致，而都不是正式售票，無安全保險。那麼，誰願意乘坐就得冒險。我們原定次日要至大使館去開會的，我們想不必冒險，用電話向大使館說明了難以成行的困難。

承邵大使關懷，在當天上午請農技團楊團長，自首都穿

台灣地區訂贈科學月刊寄送大陸讀者訂閱辦法

- 一、科學月刊歡迎台灣地區各界熱心人士，訂閱寄贈大陸地區個人、學校或研究單位。不限份數，以訂贈月份起算，全年十二期。
- 二、訂費全年八百元，外加航空郵費五百元，共計一千三百元。
- 三、如蒙訂贈，請電洽 3634910 或3634913業務部。郵政劃撥0018482-3「科學月刊社」，劃撥單上務請寫明大陸地區受贈者姓名及地址。

過已關閉的公路，歷時5小時，下午4時到達利蒙，送來一批生力麵，同時表示慰問二團駐在災區的人員（註2）。

從電視報導才知道首都的電視台均在23日清晨已派出採訪記者，由空中拍攝災情；紅十會也用直升機赴利蒙和偏遠地區接運傷患居民。

災變的鳥瞰狀況是如此：北自巴丹（Batan）直達巴拿馬邊境附近的塞啊拉市（Sixo-ala），總長約100公里的範圍，沿途公路土地也發生斷層，龜裂下陷很普遍，震壞8座大

。到達起力普橋時，因南端第一段橋面傾落呈45度以上，車輛只能藉大型曳引機之助，涉水渡過。越過起力普險區，接着仍有幾處龜裂地段，車輛勉強繞過路肩行駛。

他們沿途採訪攝影，經過艱苦的5小時，到達利蒙。

從此我們更了解，如何能儘早修復起力普橋，是公路通車的關鍵，因為起力普河寬數十公尺，上流集水區很廣濶，一旦降雨，河水會暴漲，便不涉而過了。5月份起便是雨季，能不令人擔憂嗎？

商議，如何準備協助救災。

不久，報紙統計各國的援助，我國捐贈20萬美元外，加拿大、美國、荷蘭、日本、南韓等國都有現金和物資捐贈。

近兩月來南美正值流行霍亂，傳說哥國已有病患者，正當此時利蒙附近地區自來水管線破損無遺，使利蒙地區人民都為取水而忙碌。只有莫因港碼頭和幾處地點還能供應；竹工團樓下水管傍晚有短暫的供水，我們搜購了大小容量十幾個，用來儲水。莫因宿舍和訓練中心，至今仍不能供水，團員每天到港口載運，大家也盡量節約用水。

5月15日哥國已獲得中美洲開發銀行2千1百萬美元的專案貸款，目的是重建和改善利蒙地區11個市鎮的自來水供應和有關公共設施。

這也暗示利蒙地區水荒仍嚴重，我們要想有順暢的供應可能要耐心等待，以哥國的行政管理的效率而論，幾個月？或者一、兩年？誰知道。

我的結論是，如果強裂地震產生斷層，造成的破壞力，比一般情形為嚴重，幸好近年台灣地震很少見這種情形。

災難發生以後，更感覺人間互助的可貴；墨西哥、加拿大和美國與哥國深厚的友情，表現得很明顯。

哥國紅十字會辦得踏實，在這次的救災過程中，他們替政府擔當了很大的工作量，令人欽佩。（80年5月19日完稿）

註1：利蒙附近地層普遍上升約1.5公尺，非僅限於波得得小漁港。

註2：農技團有3位團員駐在莫因港附近的白河。■



地震停水，團員和家眷只好到溪裡洗碗洗衣。

橋樑；自利蒙北上最嚴重的損害在巴丹到起立普（Chirripo）橋的一段；石油公司莫因煉油廠內油槽失火，燒毀部分油料和設備；莫因港至利蒙地層上升；運河中段有數百公尺已乾枯；馬迪拿（Matina）村落的房屋全部坍塌。

第四天

電視第6台記者頗為獨特，他們於25日，駕車沿快速公路南下採訪。

記者一行數人，乘吉普型車輛，途經巴丹香蕉區，見路面大條的龜裂，寬達數公尺，已有大型工程車正在翻修路基

患難見真情

各電台不斷有新的消息報導。

卡第隆（Caldelon）總統向哥國人民報告救災和復元問題，CNN也向國際間報導。許多報導是記者乘直升機至現場拍攝採訪的。

大量國際援助開始湧到。最早到達的除美國軍方工程人員和救濟物資以外，是中南美的友邦。本身十分貧困的尼加拉瓜，在24日已派遣兩架中型直升機前來協助運輸，其次墨西哥也迅速的用軍用運輸機載運救災物料和供飲用水來應急。24日首都外交使節團曾集會