

●夏日蔓藤

龍吐珠

在炎夏酷暑中，大部分的花都熬不過艷陽的照射而玩起了躲迷藏，唯有龍吐珠不畏暑熱，陽光愈足愈開花。唯一的缺點是，不耐10℃以下的低溫，易產生寒害而枯死。

花形奇特的龍吐珠，凡是見過它的人，都會留下深刻的印象，尤其是當它含苞待放的時候，紅色的花蕾自乳白色苞片中吐露的模樣，正是“龍吐珠”之名最為傳神的寫照；而當盛花季節花朵盛開時，細長的白色花蕊自鮮紅的花冠中伸出，更與群龍噴火吐焰的神情不相上下。

在炎熱的酷暑中，似乎大部分的花都熬不過艷陽的照射而玩起了躲迷藏；而唯有龍吐珠不畏暑熱，自綠葉叢中探出一張張白色的臉孔，再配上

紅色的朱唇與白色的鬚鬚，真有如淘氣小頑童般的可愛！

“破碎的心”(Broken Heart)與“流血的心”(Bleeding Heart)，都是龍吐珠的英文名稱，與中名的“龍吐珠”、“一點紅”，似乎頗有異曲同工之妙，五枚萼片排列的形態好比心臟一樣，而鮮紅的花蕾則有如心臟流血一般，也難怪中外園藝界人士對它的名稱，都取得如此的恰到好處，尤其是對它的花形構造，實在是傳神極了。

龍吐珠的屬名 *Clerodendron*，乃由希臘語的 *Kleros* (為命運的意思) 與 *dendron* (為木，樹的意思) 二字組合而來的，意為“命運之樹”的意思；而種名 *thomsonae* 則為紀念 Thomson 夫人而來的。

龍吐珠屬於馬鞭草科，原產於西非，為多年生常綠性的

學名：*Clerodendron thomsonae* Bal four

英名：Broken Heart, Bleeding Heart, Glory bower, Thomson Glorybower, Bag Flower

日名：ゲンペイクサギ、ゲンペイカズラ、ハリガネカズラ

別名：一點紅、珍珠寶蓮、常山海州、臭牡丹藤。

科別：馬鞭草科

原產地：西非

觀賞期：6~10月

用途：盆栽、花架、花棚、花廊及綠廊等攀爬栽培。

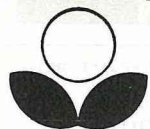
蔓藤灌木。株高約1公尺左右，但其莖可蔓延攀爬至6~10公尺以上，幼莖方形呈褐紫色並著生有細絨毛，老莖則呈褐灰色且木質化。葉有柄，對生，紙質，全緣，卵橢圓形而先端銳，終年常綠有光澤，近幾年來亦有斑葉品種被育出。本省北部冬季若遇寒流來襲，溫度降至10℃以下時，葉片容易枯黃而脫落，所以，常使得整棵植株產生光溜溜的模樣。

龍吐珠的花頂生或腋出，具長軸呈圓錐花狀繖形花序，萼片呈乳白色，共5枚，而花冠則呈高盆形，為鮮紅色，雄蕊細長伸出花外，形狀有如“

美能露

メネダール
MENEDAEL

上湧公司



(02)717-3900 台北郵政81-171信箱 郵政劃撥0111559-5周光邦帳戶

銷售最久應用最廣的植物活力素
促進發根發芽·增強活力



100cc. 500cc. 2,000cc. 三種包裝
歡迎郵購



台灣的野生蘭

增訂四版·全書276頁
定價340元

豐年
叢書

台灣的野生蘭第三版介紹台灣野生蘭54屬110種，彩色圖片36頁。主要內容：認識蘭科植物，野生蘭之鑑賞，十步之內必有芳草，野生蘭栽培繁殖，有價值的台灣野生蘭，及蘭科植物形態術語，台灣野生蘭產地氣候，台灣野生蘭栽培法分類概要，中英文對照。蘇鴻傑博士編著

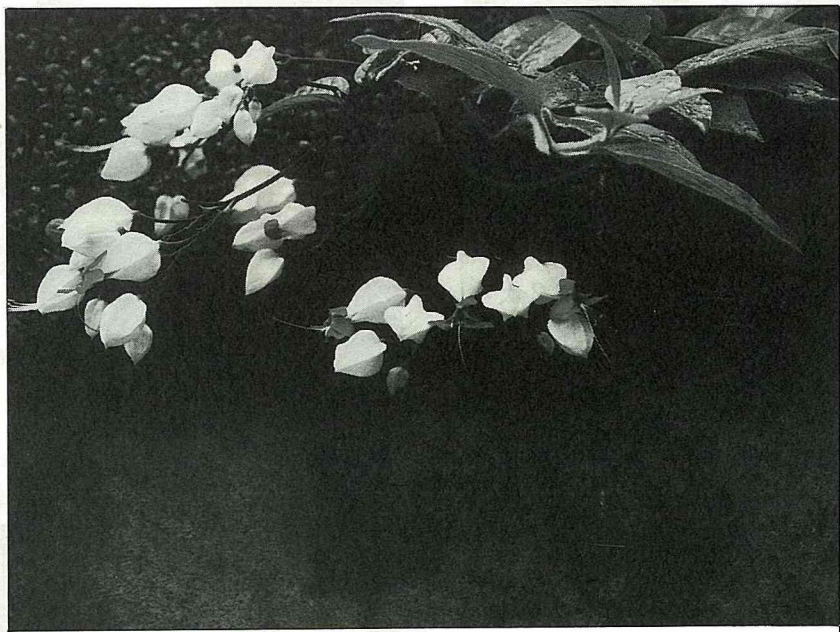
豐年社

台北市溫州街14號 電話(02)3628148
郵政劃撥0005930-0豐年社
郵購每次另收掛號郵資45元

龍”在吐珠，也因此而被命名為“龍吐珠”。

每年夏季的6~9月，是龍吐珠的盛花期，花期甚長，尤其是在日照充足的溫暖地區，幾乎一年四季均可開花。

必須提醒你的一點是，龍吐珠的花形構造與洋繡球相類似，都有顯著的萼片，也就是我們平常所觀賞的且最為顯眼的乳白色“花瓣”。但此“花瓣”非真正的花瓣也，真正的花瓣應該是紅色高盆的部分，事實上，其真正的花瓣及花蕊均較洋繡球為美麗，而且還是雌、雄蕊皆備的完全花呢！



充足日照有助龍吐珠生長與開花

栽培與管理要訣

·日照：充足的日照有利於龍吐珠的生長與開花，日照不足或半日照或陰蔽處，植株雖然可繼續生長，但植株的生長勢會較弱，除了徒長、節間拉長、葉片變小外，枝條也較為細弱，而最重要的是開花較稀疏，所以，為了使它開出茂盛的花，請務必要將它栽培在日照充足的場所，而且可別忘了它是一種遮陰極佳的涼棚植物哦！

·溫度：性喜溫暖的龍吐珠，於本省中、南部及北部地

區均可栽培良好，其耐熱力甚強，對於炎熱的高溫不會有太大的影響；然而，對於冬季的低溫却有點畏懼感，尤其是在北部地區，每當寒流來襲，夜溫低於10℃以下時，葉片容易因寒害而產生枯黃脫落，不過只要不乾萎枯死，於翌年春天氣溫回升後，將再度萌芽生長。

·土壤：對於土壤的選擇並不苛刻，只要不是太貧瘠或排水不良的土壤，它都可以生長，但仍以富含腐熟有機質的砂質壤土為最佳。一般家庭栽

培，盆栽時，可將庭園土、腐熟有機質、稻殼以3：1：1的比例混合後，作為培養土即可；而露地栽培時，則需挖植穴，而將以上的培養土倒入後再種植。

·澆水：培養土應保持適當的均勻濕潤，但以不積水為原則。通常露地栽培者較無澆水之顧慮；而盆栽者則須依天候、溫度、季節來澆水，春季為莖葉生長旺盛期，故水分供給應充足；而夏季正逢開花盛期，更需注意澆水量，視盆土

大專·高職用書 本社代售 最新出版

- **機械材料** 教育部審定農職用書，劉金亭編著 定價200元
- **油壓概論** 教育部審定農業機械科用書，金重勳編著
- **環境污染防治** 郁仁貽 編著 定價平裝420元
- **農機工廠實習** 羅宗凱 編著 定價202元
- **識圖與製圖(上下冊)** 依據76年度教育部課程標準，上139元
簡永同·劉火欽編著，每冊定價下167元
- **台灣水土保持論叢** 廖綿濬 著 中華水土保持學會編 定價500元 增訂六版

豐年社

台北市溫州街14號
電話(02)362-8148·363-4055
郵政劃撥0005930-0豐年社
郵購每次另收掛號郵資45元

白色萼片前端的紅色花冠，才是龍吐珠真正的“花瓣”。(蔡孝思 攝)



乾燥程度每天澆水 1~2 次為宜。秋、冬之季，植株生長緩慢，澆水量及次數可減少，每週 1~2 次即可。應特別注意的是，寒流來襲時應暫停澆水。

• 施肥：當幼株時，可施以含氮肥較多的三要素複合肥，而入春之後，則減少氮肥量，改以磷、鉀含量較多的複合肥，使促進開花。除基肥外，追肥以每隔 45~60 天施加一次為宜。

繁殖：可採用種子播種、扦插或壓條等方法，但因種子採收較不易，且扦插成活率高，故大多採用扦插法來繁殖，繁殖適期為每年的春季 3~4 月。扦插時，剪取一年生的健康枝條，長約 8~12 公分，帶有 2~3 節，扦插於砂床上，保持濕度，約經 3~4 週可發根成苗，當年晚秋或翌年早春即可移植或上盆，或栽植於庭園中均可。

選購要領

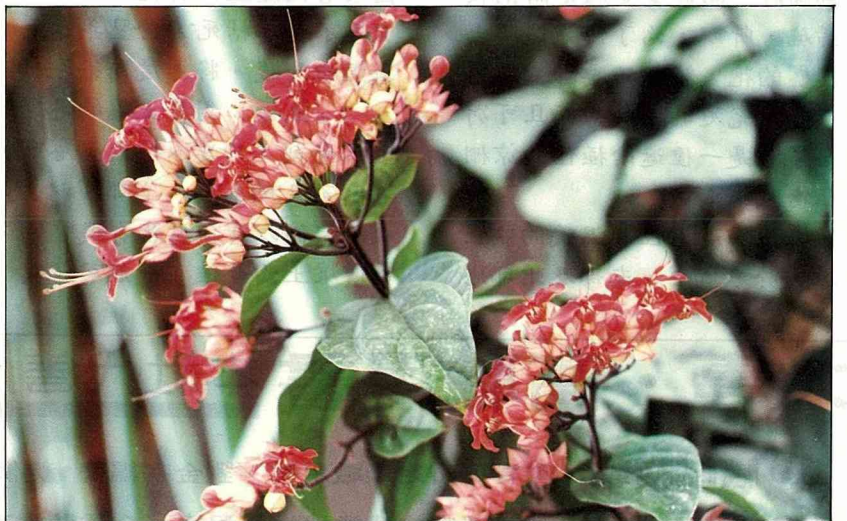
一般都是在花季時，花市才有供應苗木，此時，不妨挑選葉色深綠有光澤、花序含蓄多、花色飽滿、莖枝粗壯、分枝多且株形均衡、優美者。

觀賞期間之照顧

已開花的盆栽，雖可移入室內觀賞，但僅適宜作短暫的停留，並請務必將它放置在窗台邊的明亮處，或每隔 2~3 天即移至戶外照射陽光，如此



市售龍吐珠盆栽(綠衣 攝)



紅花龍吐珠又名珍珠寶蓮

方能防止落葉、落花，並延長開花期。此外，並隨時剪去已開過花的殘枝敗蕾。

開花後處理

開花後宜將花莖剪去數節

，並視植株生長形態加以作適度的修剪整枝，以促進枝條的生長。盆栽者，應視植株發育大小進行換盆或添加、更換新的培養土，如此方能於來年欣賞到更多、更漂亮的花。 ■