

巨木群

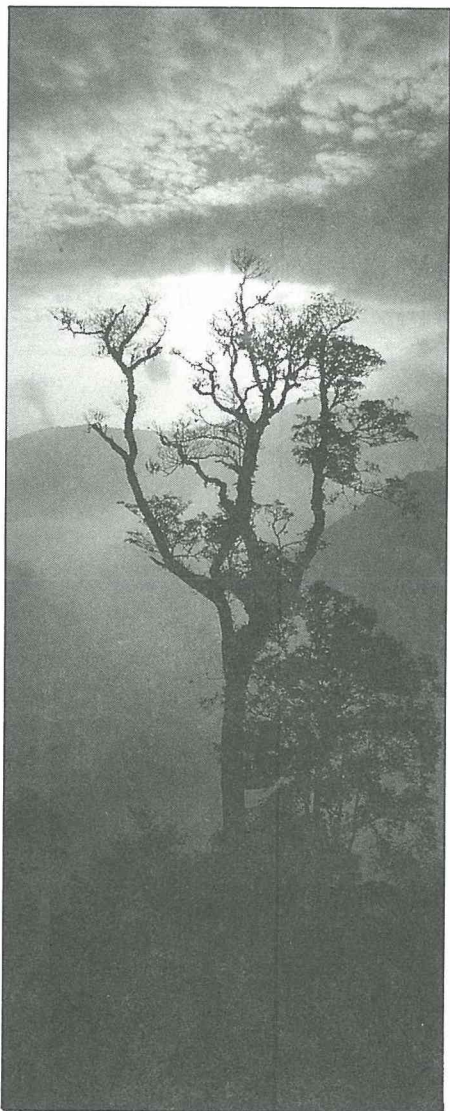
500~2800年，盤根錯節，巍然矗立，

對於繁忙的都市人來說，最好的休閒旅遊安排，莫過於能充份地利用週末下午及星期假日，這一天半的時間作最自在的悠遊，不要太勞累，也沒有危險性，而沿途野趣盎然，景色不俗，那麼達觀山巨木群，無疑是上駟之選。

名聞遐邇的達觀山巨木群，自民國62年11月27日，由中國文化學院周輝彥教授，在達觀山（原名“拉拉山”，民國64年8月經台灣省政府易名沿用）和塔曼山鞍部發現一株巨木，命名為“復興一號”之後，達觀山巨木群特殊的壯觀景色，便吸引了無數的遊客。

達觀山復興巨木群分佈的地區，是台灣紅檜最多的森林區，位於北橫公路中線地帶。省林務局於民國64年，將達觀山一帶國有林6390公頃，編定為台灣北部自然保護區，以保存本區稀有檜木巨木群、山毛櫸和扁柏，及台灣黑熊、帝雉等數十種動、植物，供科學研究與國人教學參觀之用。

達觀山自然保護區號稱“



達觀山夕陽餘暉

北台灣氧氣最多的地方”，區內檜木林立成群，鬱蒼通天，世所罕見，是森林浴至佳場所，身臨其間，令人心胸開濶，忘却塵囂，使人有通“達”樂“觀”之心境。

從北橫公路下巴峻的指標沿產業道路直上，通過檢查哨（需憑身份證件，辦理乙種入山手續）後，沿道路上升約7公里，即到上巴峻部落。上巴峻原是貧窮的山地部落，近年來却因栽植水蜜桃、梨與香菇，而富甲一方。部落內設有派出所、小學、教堂和山莊。

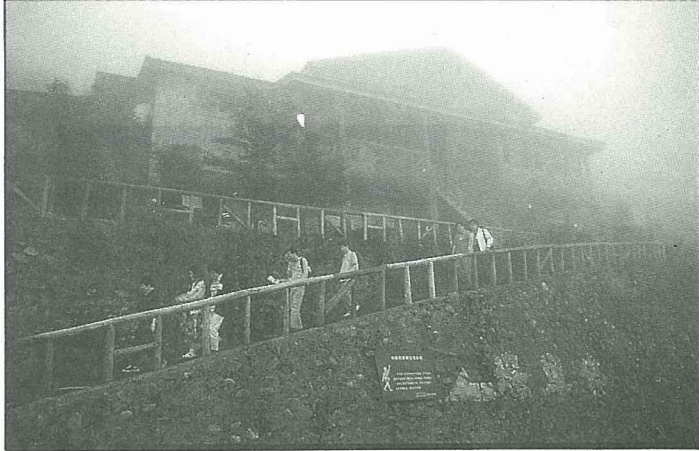
通過部落小街，沿道路走約6公里，兩旁盡是桃、梨的天下。到了巨木區的管制大門，續沿步道走入原始林間，約20分鐘，即抵巨木區。

達觀山巨木群的步道沿途，有清溪流過，峭壁林立，終年潮濕，寒意甚濃，而其間巨木處處，古木參天。

在海拔約1800公尺左右的小徑旁，即可先看到“復興三號”巨木；再往森林走進，約隔100餘公尺處，又見“復興



森林解說



薄霧籠罩的達觀渡假農場

四號”巨木；過二、三道清溪小橋，“復興二號”巨木已展露在眼前。由“復興二號”巨木下方的小徑前行，越過山溪小徑，“復興一號”巨木巍然矗立著，主幹正面寬達10餘公尺，盤根錯節，猶如虬髮。

22株巨木中，以胸圍僅9.8公尺的“復興四號”長得最為挺秀，樹壯幹直，樹葉蒼翠茂盛。胸圍10.2公尺的“復興三號”與胸圍11.2公尺的“復興二號”兩巨木，主幹較低，且分生叉枝，狀似棋盤，亦極雄壯。“復興一號”的胸圍9.8公尺，株態特殊，呈扁菱形，根節錯盤，主幹碩大壯偉，令人自覺渺小，更知自然造物之奧妙。

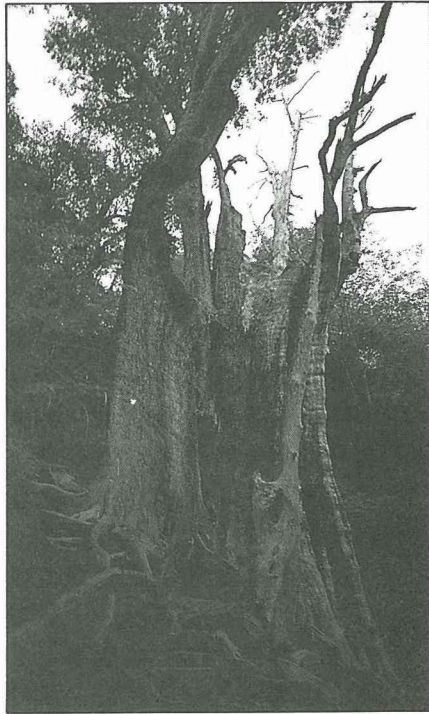
從前曾訛傳樹齡6000年，號稱世界最古老巨木而喧騰一時的“復興五號”巨木，雖經重測發現樹齡只有2800年，但是巨木形態古拙如屏風，仍然吸引了很多遊客前往參觀。

民國62年12月9日，“復興十八號”巨木突遭無名火燒及，致右半部老樹幹中空，樹洞內側焦黑成炭，元氣大傷；所幸左半樹幹，仍生氣盎然，不致因此斷送其生機。

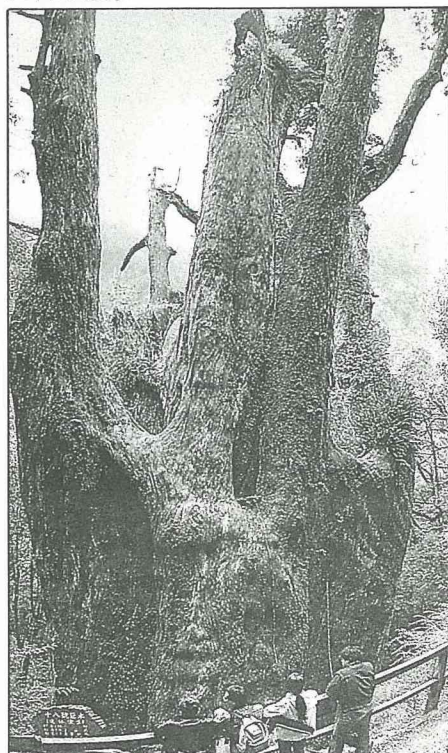
到了達觀山巨木區，除了觀賞巨木群之外，上巴峻亦為最佳渡假之所，這兒有達觀渡假農場供應食宿，可次晨起個早，享受塔曼山晨景之美，能帶給人莫大的新鮮曼妙的感受。



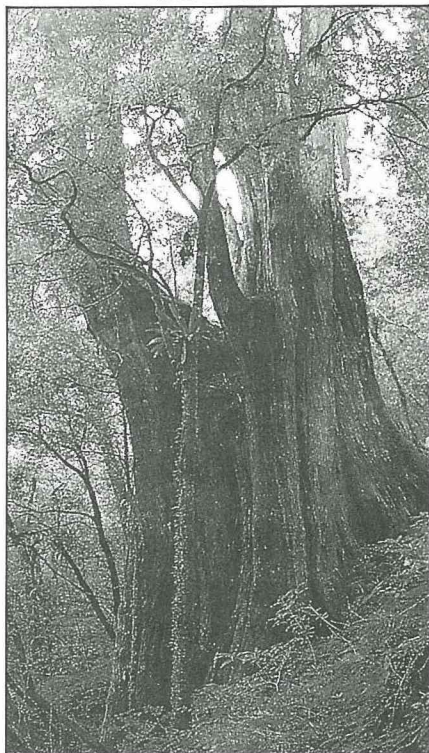
巨木區內漫步



最粗的巨木——胸圍18.8公尺



最高的巨木——高55公尺



巨木形態古拙