

# 5年之後—— 國內最標準的 休閒農場

**位**在花蓮縣鳳林鎮的平林農場，原本是單純農漁牧綜合經營的傳統農場，從今年2月起調整經營方向，正式加入行政院農業委員會休閒農場的行列，配合東部風光與農業特色，將發展成為綜合性的農業休閒渡假村，以適應現代之社會環境。

定點渡假，是國內逐漸興起的旅遊方式，國人已漸漸脫離“走馬看花”多據點的旅遊型態，而傾向以“定點”“長期”的渡假方式來取代，目前有許多渡假村即強調多元休憩型態，而漸為國人所接受。

佔地 726 公頃的平林農場，是目前農委會選定開發的休閒農場之中面積最大者，優越的環境條件，很有“定點渡假”的發展潛力，若能輔以企業經營的頭腦、充裕的資金，以及專業的景觀遊憩規劃，預計 5 年之後，必能創造本省獨樹一格的休閒農場。請大家拭目以待！



“風吹草低見牛羊”的畫面，一直令人嚮往。台灣地狹人稠，加以“採菊東籬下，悠然見南山”的農園生活，已隨社會型態的變遷，與現代人愈來愈遠，因此，想奢求投入大面積牧場風光的懷抱裏，並不容易尋覓，今年2月間，在行政院農委會輔導下，位於花蓮縣鳳林鎮郊“台灣省東部土地開發區”內的平林農場，就可提供帶有草香、乳香、泥土香的“休閒農場之旅”。

隸屬中國兆豐公司設在花蓮縣境內，經行政院農委會選定為東部首座休閒農場的平林農牧場，位於鳳林鎮林榮里，地理位處於海岸山脈與中央山脈間，花東縱谷上壽豐溪、清水溪及花蓮溪匯流處，全區地勢平緩遼濶，景致清新優良。民國63年9月為配合政府發展農牧政策，依照“獎勵投資條例”及“台灣省東部土地開發處理辦法”規定，承購政府所開發之放領土地。

開發經營已18年之久的平林農牧場，佔地726公頃，目前於場長、副場長下，設有農林、畜牧、工務、總務、休閒農業等5課，執行農場經營業務。由於農場土地是河川新生地，大部份為沖積土與砂石地，初期表土淺薄，田土堅硬，石礫很多，經多年的開發，撿除石塊，現已大部份改良完成。農場的地形，由西向東呈扇形延伸，東西縱長6.5公里，東側邊寬3.5公里，海拔為東側60公尺，西側160公尺。

平林農場除經營土地改良業務外，現階段主要投注於農牧綜合經營，同時，亦配合政府的決策，發展休閒農業。在



酪梨



紅芭樂之花

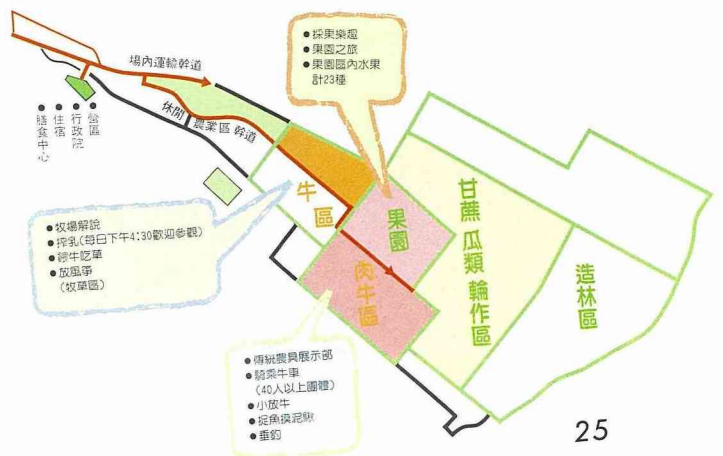
# 農

楊桃



現採芭樂嚐鮮

平林農牧場各區配置圖





古農具展示



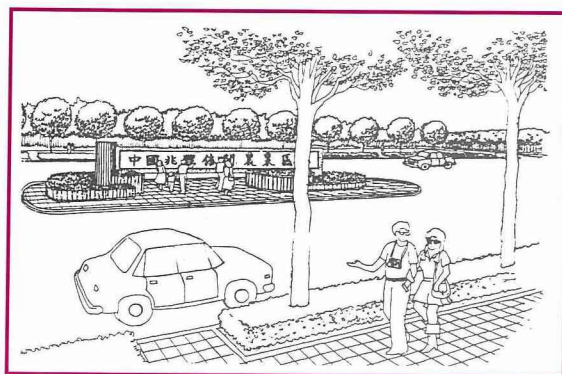
文旦柚

農

5年之後……

春、夏、秋、冬

四季果園，採果品嚐

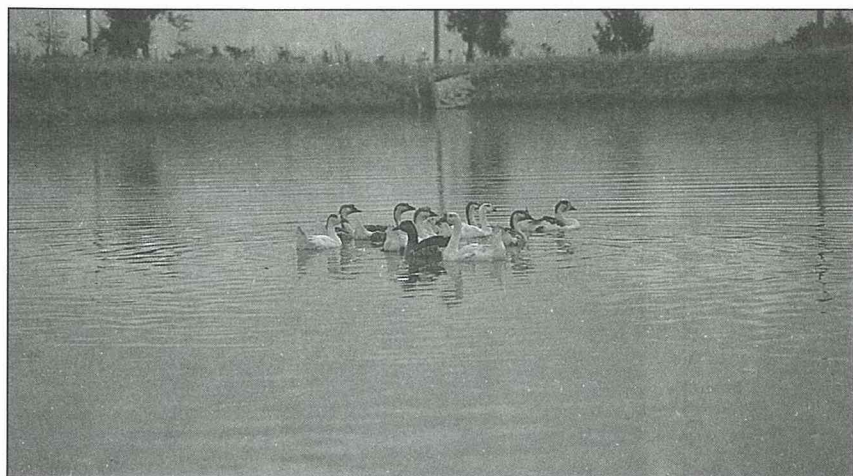
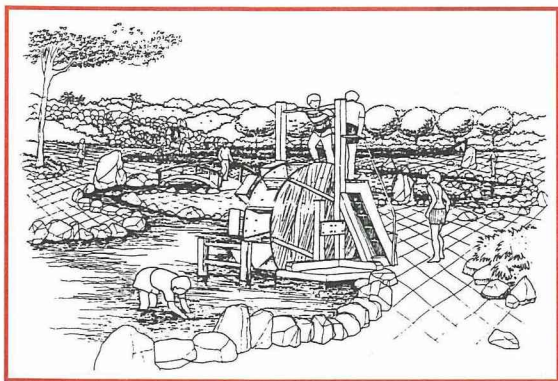


# 漁

## 漁

5年之後……

淡水魚水產中心 釣魚、抓蝦  
活動水車 淡水魚水族館



鵝兒池上游



混水摸魚

農業生產方面，分為長、中、短期性作物及苗圃。畜牧飼養上，則以開發乳牛、肉牛養殖及牧草的種植。

長期性作物栽培，有自民國68年起至74年種植的巨型銀合歡，面積廣達320公頃，生育情形良好，然因本省木蝨為害嚴重，乃於76年起改植樹及試驗造林地31.68公頃，目前已植林木205.43公頃。另在規劃區混合造林，現已植17.48公頃，其他防風林11路至19路，已全部種植完成，並為配合政府推行美化、綠化工作，亦積極進行中。

果園部份，目前已栽植楊桃、泰國芭樂、釋迦、甜橙、文旦柚、熱帶水蜜桃、金桔、酪梨、香蕉、檸檬、甜柿等23種不同季節生產的果樹，佔地60公頃，全年可供採果。

中期作物的栽培，為配合土地輪作制度，及甘蔗培土後之灌溉兼放淤工作，以期達到生產兼土壤改良之目的，計植原料甘蔗145.8公頃。

至於短期性作物，為期增加土壤有機質及土地利用，種植瓜類達100公頃。

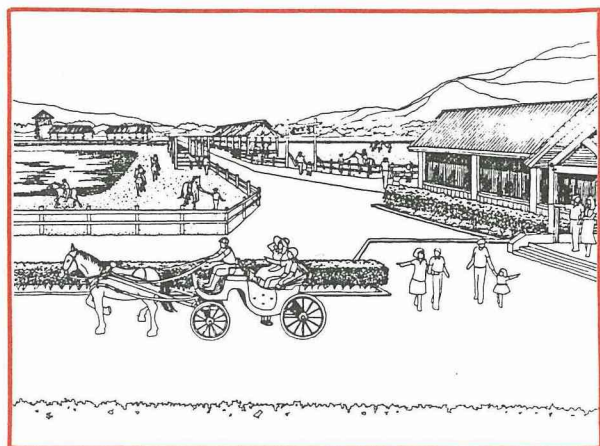
畜牧飼養自民國76年起，即開發乳牛事業，至目前為止，由原先進口100頭乳牛至近220頭，已趨穩定成長階段，日後將發展為700頭之數。肉牛場目前有乳公牛40多頭，水牛約50頭，採半放牧式經營型態。

青刈牧草區植有盤固拉牧草43公頃，狼尾草12公頃，供乳牛場青刈及放牧用。放牧區有50公頃，也種植牧草，供肉牛區放牧飼養。

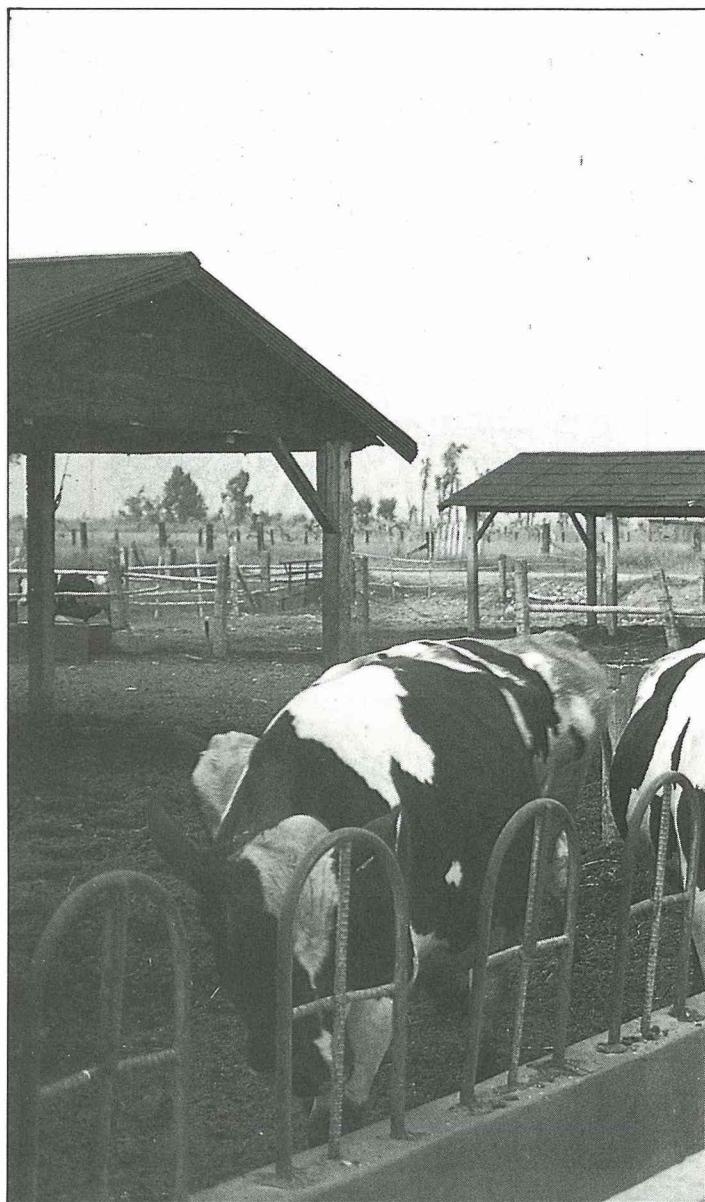
# 牧

5年之後……

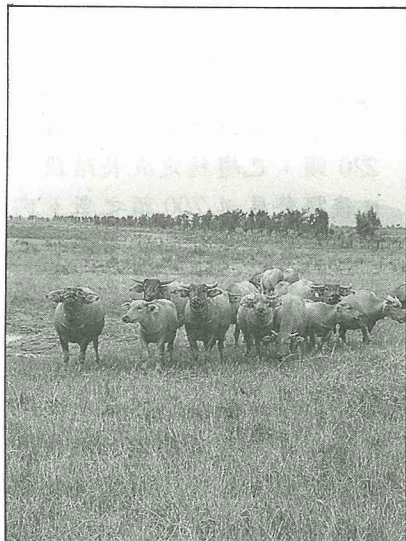
牧業觀光中心 黑白相間乳牛群  
擠牛奶品嚐鮮乳 白鷺騎背水牛群  
可愛動物參觀區 跑馬場趣味競賽



每天2次擠乳作業



東南亞規模第一的乳牛場



擠乳室歡迎參觀

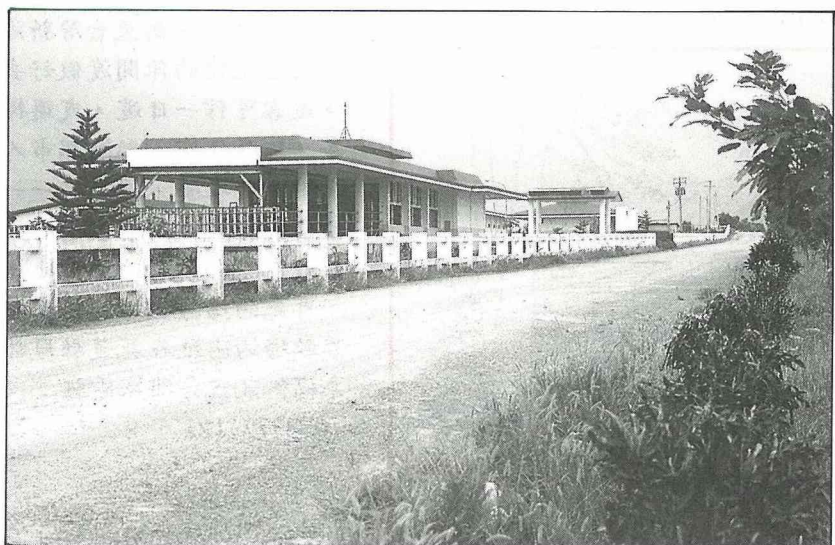
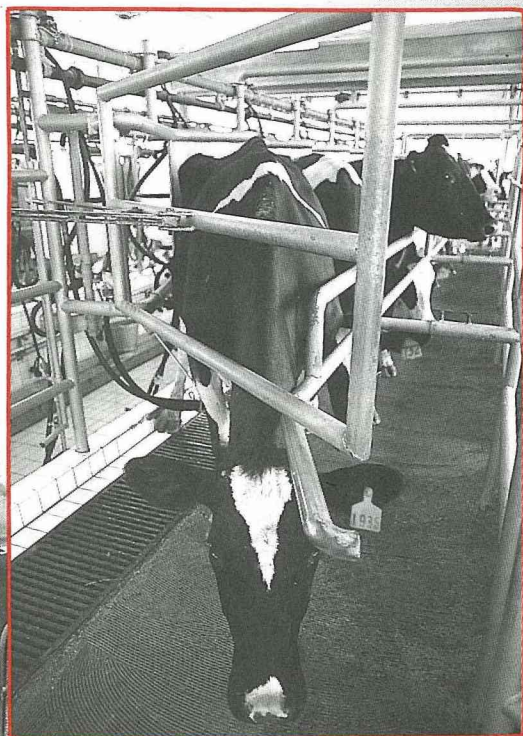


花蓮是水牛王國



跟小牛做朋友

黑白相間的乳牛



花東鮮乳大本營

隨著本省農業發展之導向，平林農場之經營方針，亦配合政策而調整，今年在行政院農委會輔導下，成為台灣東部（花東縣市）第一座休閒農場。

目前，為迎接正式對外開放為休閒農場後，接踵而來的遊客之需求，將原有的觀光課，擴編為“休閒農業”課，親切熱誠的為遊客服務。而農場本身利用，也規劃成乳牛區、肉牛區、果園區、作物區、造林區等5個區域，是一個富有濃郁田園風情，屬於多元化經營的休閒農場。

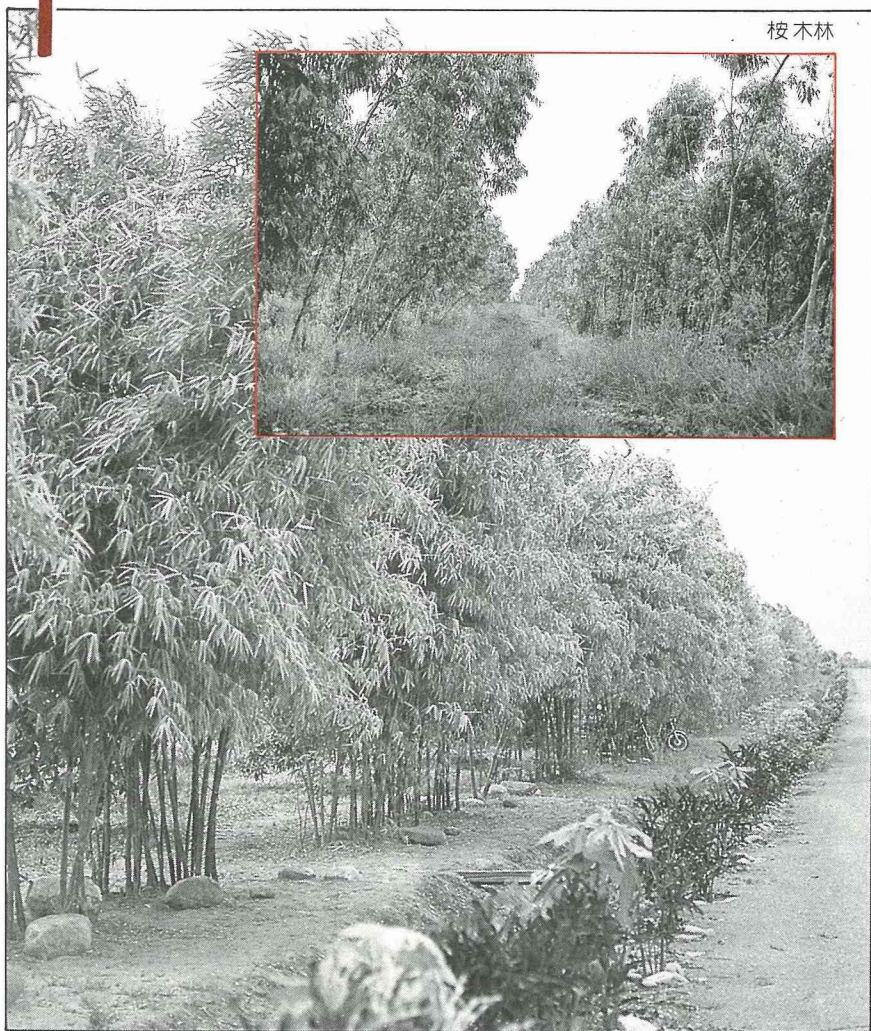
肉用水牛是平林農場的特色。放牧在廣潤草原上的水牛群，通常會有成群羽色雪白的牛背鷺相伴，當遊客高聲呼喚，水牛便會整群移動，抬頭定睛與遊客相視，胆子夠大，勇氣十足的遊客，還可試試騎在水牛背上，學作快樂牧童的滋味，帶給你截然不同的遊憩體驗，而這正是平林農場希望讓遊客親身感受的農業生活。

在乳牛區的草原上，可拉起風箏，逐風奔跑，完全不受拘束；成群乳牛依偎在牛欄中，遊客可餵食乾糧，如果運氣好，碰巧是擠乳時間（下午四點半左右），更可參觀擠乳作業情形，或親自動手擠鮮乳，體驗新奇。

面積廣達60公頃的果園區內，種有23種果樹，可供採摘的有泰國芭樂、酪梨等，隨著時令開放，供遊客入園體驗採收水果的樂趣。

作物區與造林區，是一大片廣袤的甘蔗園和林野，予人一抹清爽幽靜的感覺，漫步其間更是心曠神怡，每逢秋季，

# 林



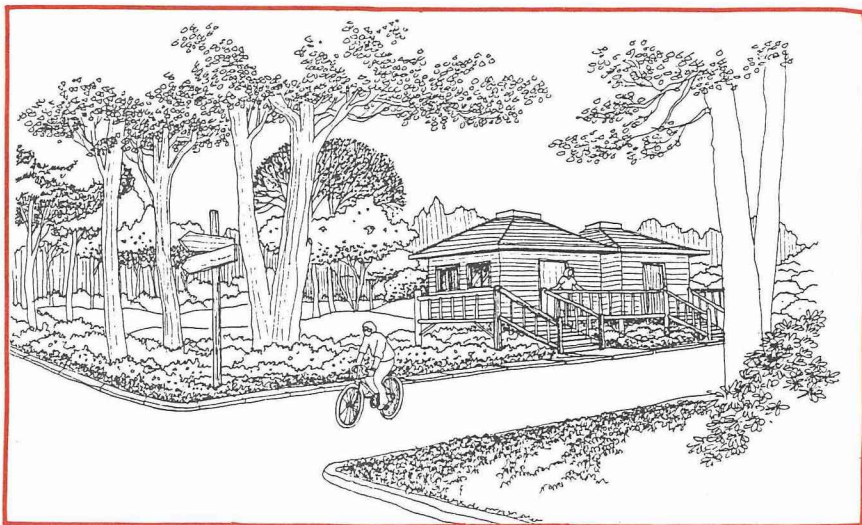
桉木林

竹林

## 林

5年之後……

平原森林景觀 林間小木屋  
森林浴步道 自行車道 體能設施



原料甘蔗成熟時，像芒花似的甘蔗花映在藍天下，煞是美觀，農場有時候也適時提供小段的甘蔗，隨手擦擦，體驗啃甘蔗的樂趣，試試牙齒管不管用。

在肉牛區附近，場方開鑿了一條約300公尺的人工溪流，放養蛤蚧、泥鰍、鯽魚等魚貝，讓遊客捲起衣袖褲管“混水摸魚”，附近還有個半公頃大的池塘，提供漁釣情趣，體驗姜太公“願者上鉤，不願回頭”的意境。

平林農場自今年3月間開始對外開放，已辦理過數個梯次的“小小羊兒要回家”、“小放牛”等，針對國小、國中、高中學生的農業體驗營活動，深獲各界歡迎與好評。可從花蓮、台東兩地，搭乘對開的台汽客運中興號班車，在“林榮”站下車，或搭坐火車，在林榮站下車，再沿指標或詢問進入農場。若是自己開車，從花蓮、台東二地，沿花東公路（山線）前行，自花蓮出發者，約需30~40分鐘，過壽豐橋左轉，接上農場聯外道路，全程約20公里；台東出發者，行車時間約需2個鐘頭。

目前，平林農牧場調整為休閒農場後，為東台灣新添了一處多元化的休閒渡假好去處，遊客可作一日遊，或選擇訂房、露營住宿，編織都市人難求的田園之夢，隔日再一一體驗農業生活。目前農場尚無餐飲供應設備，如欲在當地用餐，可先向場方預訂。兆豐平林農牧場的地址在花蓮縣鳳林鎮永福街20號，聯絡電話：

(038)771121 ~ 2



# 永不服輸 的農業人

第一次拜訪黃日興場長，  
感覺他是一流的公關人才。  
第二次拜訪黃場長，  
發現他是和藹可親不拘小節的長者。  
第三次拜訪黃場長，  
認識他“一日學農終生爲農”的氣度與性格。



民國42年的黃日興，花蓮高農畢業之後，在行政院輔導會所屬大同農場擔任技術人員，表現不俗。民國53年應聘擔任第1期非洲農耕隊員，遊歷過西非、達荷美、賴索托、剛果、中非共和國等幾個國家，在國外8年期間，成果輝煌，以技術人員身份，曾經榮獲中非共和國總統親自頒贈的農業騎士勳章。國內資深優秀的農技人員中，只有4人曾獲此勳章，其中2人已經過世，第3位是因車禍而變成植物人的鄒梅，第4位就是黃日興。

結束農技團的工作回到國內，正值精壯之年的黃日興接長剛成立的平林農牧場，那是新光集團配合政府開發河川新生地政策而購地開闢的農場。

18年前，平林農牧場只是

一片荒蕪的河川地，滿佈石礫，草木不生。黃場長發揮農技人員開天闢地，無中生有的墾荒精神，帶領員工一鋤一鑿，撿除石礫，改良表土，種植林木、果樹、甘蔗，種牧草養乳牛水牛，3年前還蓋了東南亞地區最漂亮的乳牛舍與搾乳室，以配合觀光事業。

開發農場是靠天吃飯、與天爭地的行業，在年年虧損的情況下，黃場長仍勉力維持農漁牧綜合經營的正常運作。大半生的心力投入，早已磨練出農業人特有的強韌與個性。

從今年開始，平林農牧場正式加入休閒農業的行列，利用寒假、春假、暑假舉辦農業體驗營，辦得有聲有色。佔地700餘公頃的先天優勢，無污染的東部大環境，以及國內日

漸成熟的旅遊風氣，平林農牧場正逢大展身手的好時機。黃場長肯定的說，休閒農業是必然要走而且可以走得很好的一條路。他有信心讓平林農牧場在5年之後，成為國內最標準的一座休閒農場。

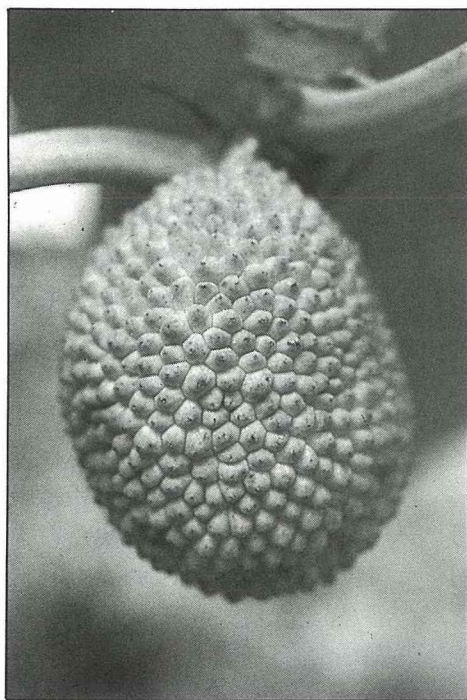
黃場長的豪情壯志不減當年，即使屆齡退休，仍要繼續創造事業的第二春，他所選擇的也還是農地開發事業。

5年以後的平林農牧場，也許真是國內獨樹一格的大型綜合遊憩據點，遊客在這裡享受回歸自然、重返田園的情趣；然而，黃日興場長與場內全體員工，經年累月的心血灌溉，紮紮實實的鄉土情懷，才是平林農牧場最有價值的部分！

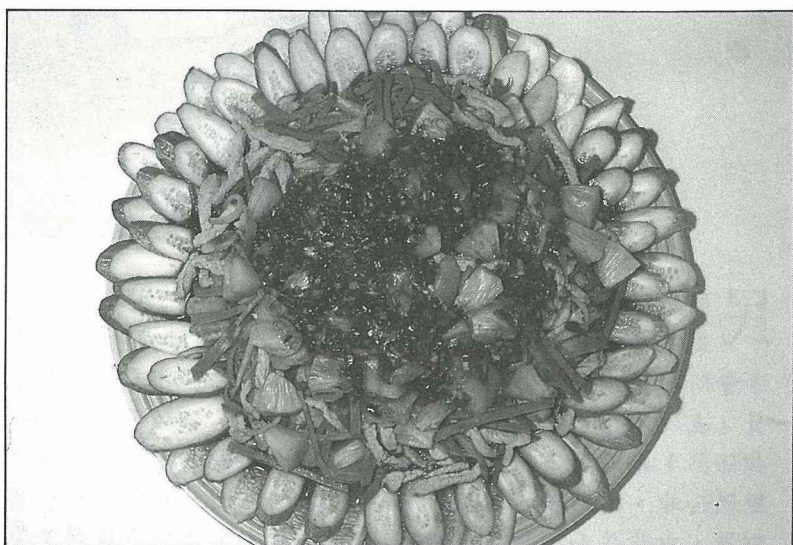
# 食用野菜與鄉村菜餚

麵包果、龍鬚菜、山芹菜、黃秋葵、  
皇宮菜、蕨菜都是可以食用的野菜，  
東部地區處處可見，經過調理，鮮嫩爽口，  
是可以安心享用的清潔蔬菜。尤其葉片大型的  
麵包樹，是美麗的遮陰植物，麵包果  
還是東部阿美族的家常菜呢。

**麵包果**為麵包樹之果實，  
因果肉燒烤時有麵  
包之香味而得名。果肉和種子  
均可食用，或煮或烤悉聽尊便  
。果肉無特殊風味，種子則有  
人不太敢吃。



麵包果



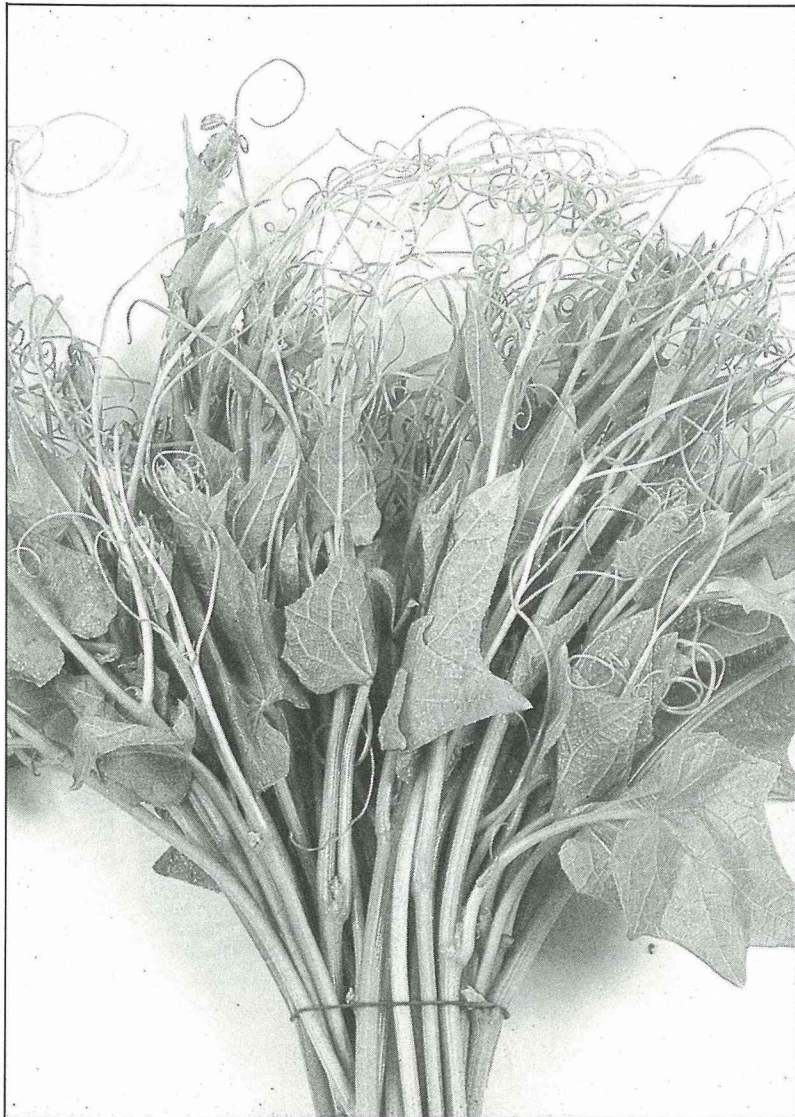
五彩麵包果



麵包果酸辣湯

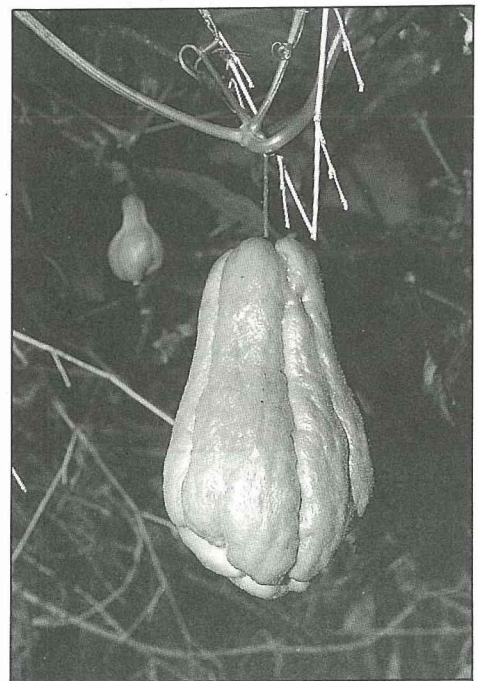


佛手炒牛肉



佛手瓜鬚

**佛手瓜鬚**一般稱為“龍鬚菜”，是佛手瓜的嫩莖葉加嫩卷鬚。炒牛肉、羊肉或素炒大蒜均佳，是標準的清潔蔬菜。佛手瓜是龍鬚菜所結的果實，以前人很熟悉，現代人却很少見。果肉脆而可食。



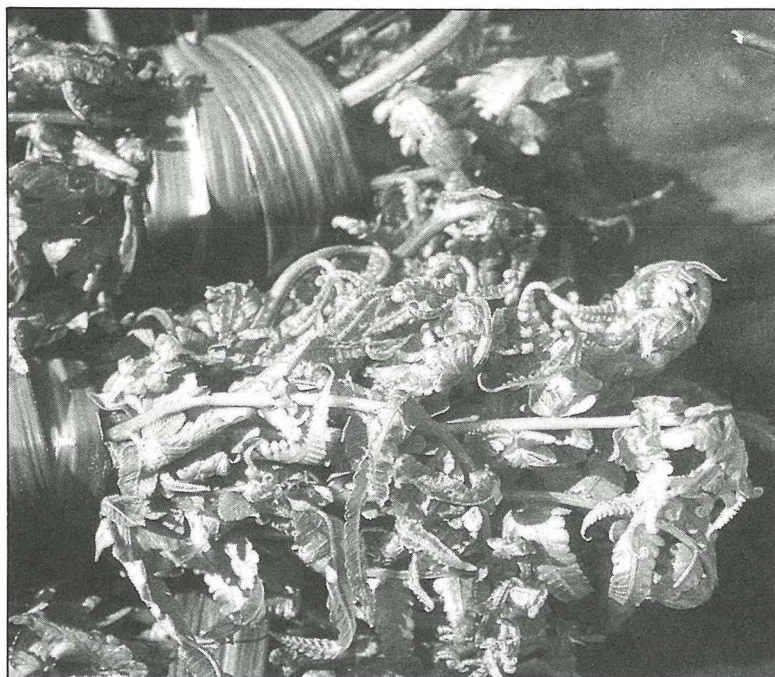
佛手瓜

**黃秋葵** 果實呈尖圓筒狀，有縱稜，嫩果方可食。果肉富含黏質物，炒牛肉等很好吃，也可燙熟後蘸調味料食用。黃秋葵的花型碩大，花色鮮黃，花姿嬌美，實不亞於一般的觀賞花卉。



黃秋葵

**過溝菜蕨** 是蕨菜的一種，喜生於水邊或潮濕地，在炒食之前，最好先燙過一遍，以除去澀味。蕨之嫩葉，也是蕨菜的一種，喜生於較乾燥向陽處。在炒食之前，也應先以沸水燙過一遍，除去苦澀味後再行料理。

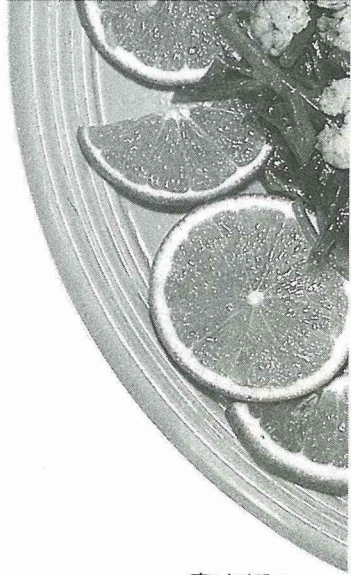


過溝菜蕨

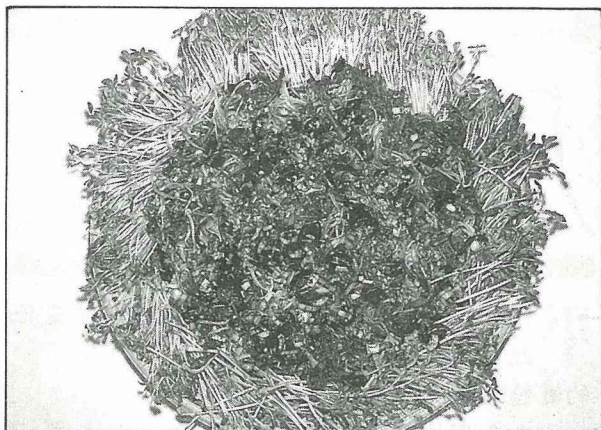
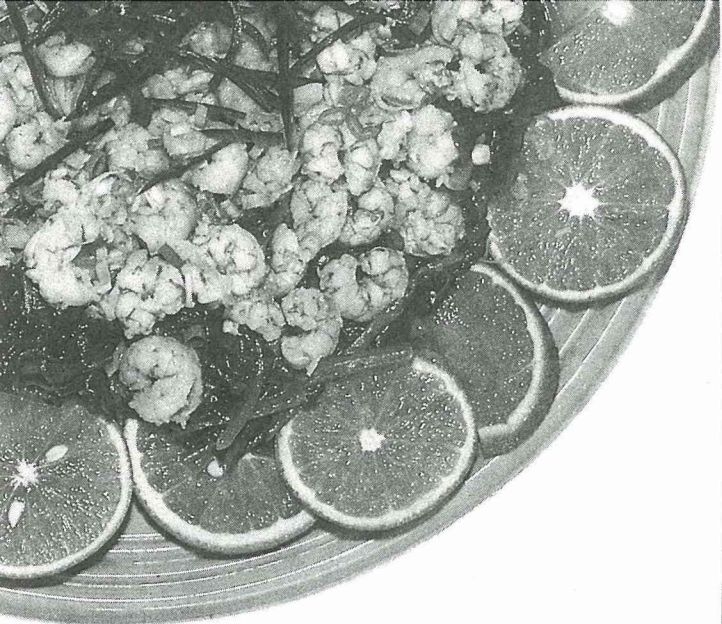
**山芹菜** 山區的名菜之一，因習性喜好冷涼而適合栽培在海拔1500公尺左右的山區，野生者也不少。食用前可除去葉片，也可不除葉片。山芹菜植株高度約30至70公分，花朶細小，葉片三出。



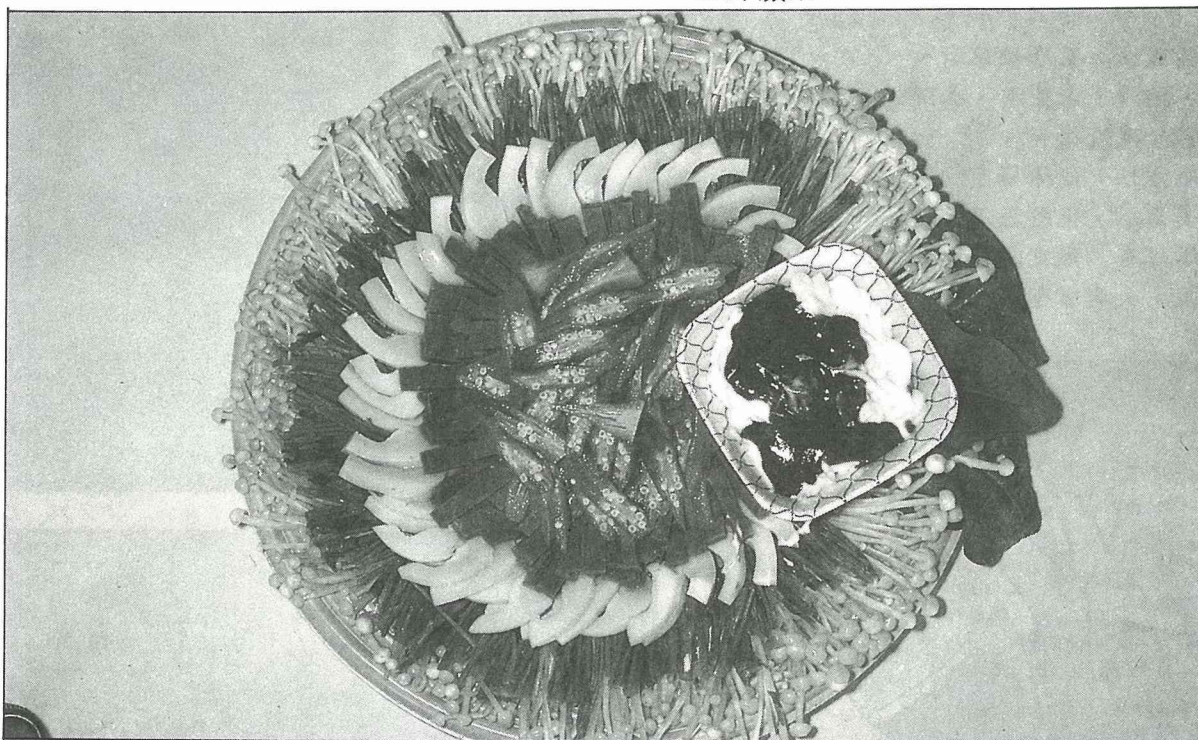
山芹菜



皇宮蝦仁

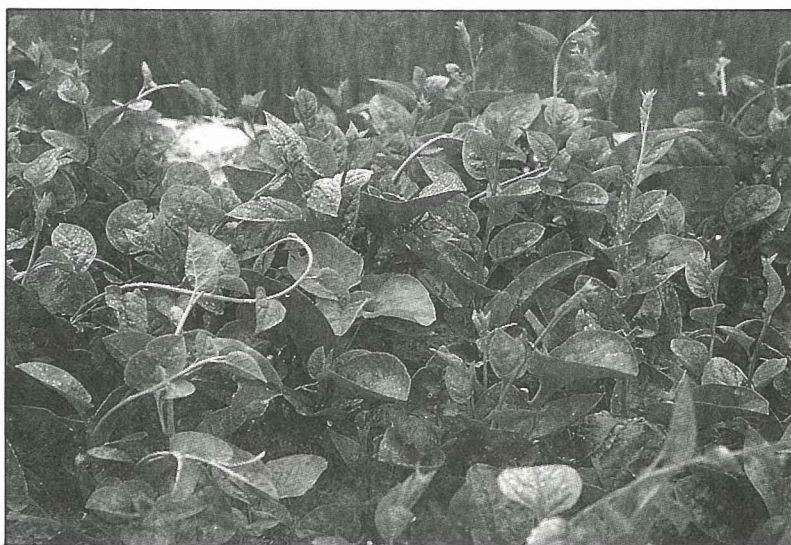


凉拌蕨菜



翡翠沙拉  
(凉拌山芹菜與黃秋葵)

**皇宮菜**就是落葵，有栽培的，也有野生的；吃起來黏滑滑的，味道很特別，也是一種少有虫害的清潔蔬菜。

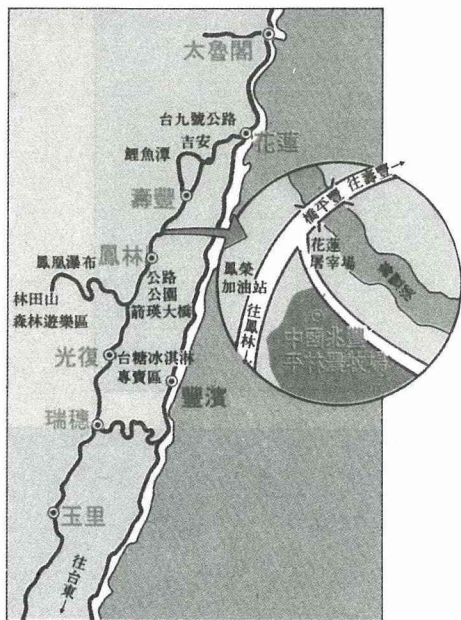


落葵

# 風景線

平林農牧場所在的花蓮地區 攝影／曾文田  
觀光系統中，有極為豐富的遊憩資源。

1. 全國性：太魯閣國家公園。
2. 區域性：王母娘娘廟、鯉魚潭、銅門、七星湖、水漣、蕃薯寮、磯崎灣。
3. 地方性：佳林瀑布、慈雲寺、美崙山、花蓮海濱大道、白鮑溪瀑布、鳳凰瀑布、箭瑛風景區、大興瀑布等。



## 中國兆豐平林農牧場

地址：花蓮線鳳林鎮林榮里永福街20號  
電話：(038)771-121



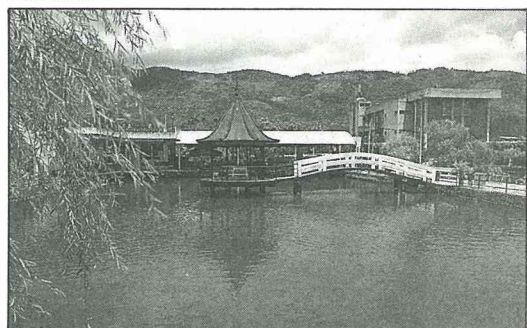
鳳林公路公園



富源森林遊樂區



鳳凰瀑布



花蓮糖廠 冰棒專賣區



## 鳳林鎮 人文與產業

鳳林鎮古稱“馬里物”，相傳鴻蒙未開時，林木蔥鬱隨處滋生木蘭，攀纏巨木，狀如鳳凰展翅，故得“鳳林”之雅名。

全鎮 4260 戶，19,300 人，客家人約佔 65%，閩南人約佔 20%，平地山胞（阿美族）約佔 8%，其餘為各地人士。因客家人佔多數，使鳳林鎮仍保有中國農業社會之習俗，保守、刻苦耐勞、節儉純樸而人情味濃。人口有逐年減少趨勢。

可耕地面積約 4233 公頃，佔全面積 35.12%，主要農

產品為水稻，甘蔗次之。亦為無子西瓜專業區，其餘尚有玉米、菸葉、花生、蔬菜等。

畜牧方面，因無法承受進口牛肉衝擊，目前只有中國兆豐平林農牧場繼續經營；毛豬專業區也因價格漲跌無常，已轉為農家副業；有肉雞場 2 處，肉鴨 1 處，大部分仰賴外地供應。

工業方面，小型鋸木廠 3 家，泡桐加工廠 4 家，石灰工廠 2 家。

商業活動，大規模企業百貨公司，零。

