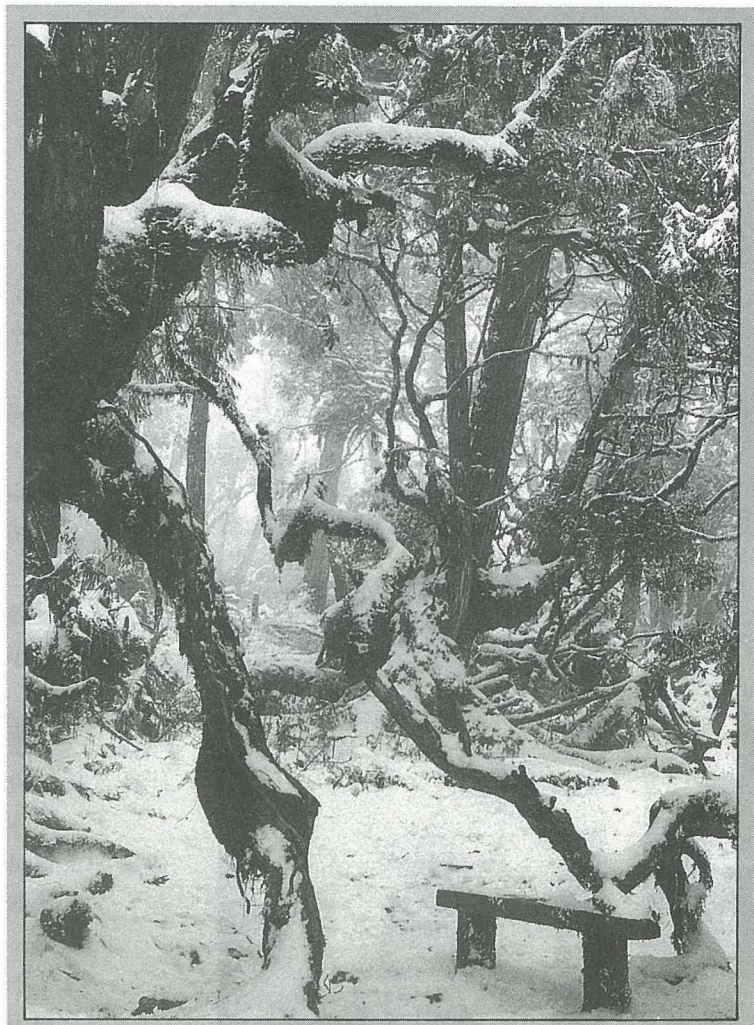


太平山



的呼喚

撰文／黃菱怡

攝影／曾文田

協助製作／省林務局羅東林區管理處

銀色太平山

日落晚霞照雲海



太平山森林遊樂區位於宜蘭縣大同鄉，地勢呈西南高而東北低，就是以中央山脈之南湖大山（3740公尺）為最高點，向東北延伸數支山脈，而終於太平洋，其中的主要山脈為位於南方的南湖大山山系及三星山山系，四週則為中央山脈與雪山山脈兩山系所包圍。

太平山是早期台灣三大林場之一，從西元1914（民國3年）年開始砍伐經營，至民國69年才結束。太平山林場不僅森林茂盛，區內高山深谷，風景極為優美。

太平山森林遊樂區的風景，包括森林、雲海、日出、鐵路、棧道、索道與蹦蹦車。風景據點則以仁澤溫泉、太平山原始森林公園、蘭台苗圃、獨立山野生動物保護區、翠峰湖等為主。其中，森林鐵路已經停駛，索道與蹦蹦車則基於安全理由，也不再使用，但是，遺留下來的蹦蹦車與索道，則仍富有濃厚的鄉土氣息，並且成為本區最大特色。省林務局羅東林區管理處為使遊客體驗搭乘蹦蹦車的樂趣，近期將鐵道、客車廂加以整建與添購，

為遊客增添旅遊途中不同的體驗。

太平山原始森林公園就位於海拔1950公尺的太平山頂，又稱為“後山公園”。這一大片原始森林區，有20餘公頃之廣，其中以紅檜、扁柏和鐵杉為最多。園內步道以檜木之橫斷圓木鋪設而成，古樸雅致。此外，還有鎮安宮（鄭成功廟）、介壽亭、翠柏園等。順著步道登高，天氣晴朗時，可俯瞰蘭陽平原及龜山島。春夏之際，杜鵑、石楠等繁花盛開，更是美如仙境。



登上石階，可達原始森林公園

◆ 太平山之旅

我蹦·我跳·
我蹦蹦跳！

可愛的森林火車
讓你體驗蹦蹦滋味

精緻小巧的森林火車站





噹，噹，蹦蹦車來了！
搭乘森林火車，飽覽高山景緻。



想飽覽高山森林景觀，體驗70年代山地運材車滋味的人，不妨前往省林務局太平山森林遊樂區搭乘蹦蹦車。蜿蜒林間的鐵軌火車，造型可愛，遊客可利用蹦蹦車來往太平山莊與小泰山森林樂園，感受不同的遊憩體驗。

蹦蹦車就是森林火車，也就是太平山伐木盛期所使用山地軌道運材機關車的俗稱。由於蹦蹦車的路軌，依山蜿蜒鋪設，且鋪設得不似一般鐵軌平整，加上拖掛的車廂，皆以木材釘製，行駛路軌間，因上下左右擺動，而發出“蹦蹦”聲，工作人員因此稱之為“蹦蹦車”。

蹦蹦車是太平山昔日的一大特色，在民國69年以前，到太平山旅遊的遊客，不乏搭乘蹦蹦車的經驗，拆除後，頗受民衆懷念。省林務局羅東林區管理處為遊客服務，增添野趣，特地重修軌道，添購新機車頭及客車廂，一切準備就緒營運，為太平山旅遊“加味”！

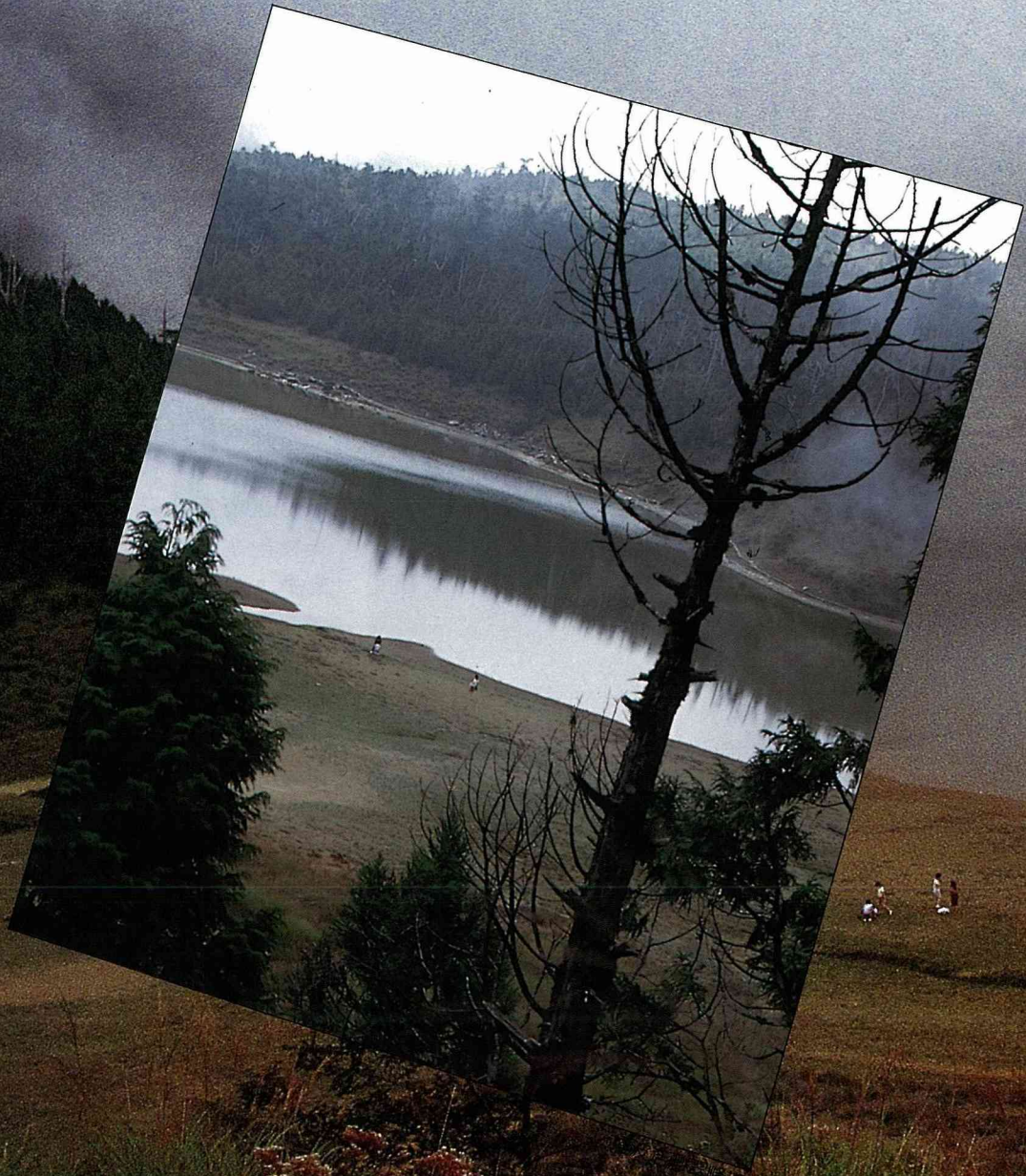
目前，營運的這段蹦蹦車軌道，全長3公里，稱為“興茂線”，從起端太平山莊到小泰山森林樂園終點間，不設站也不停留，往返全票訂價100元，半票60元，團體票40人以上8折。

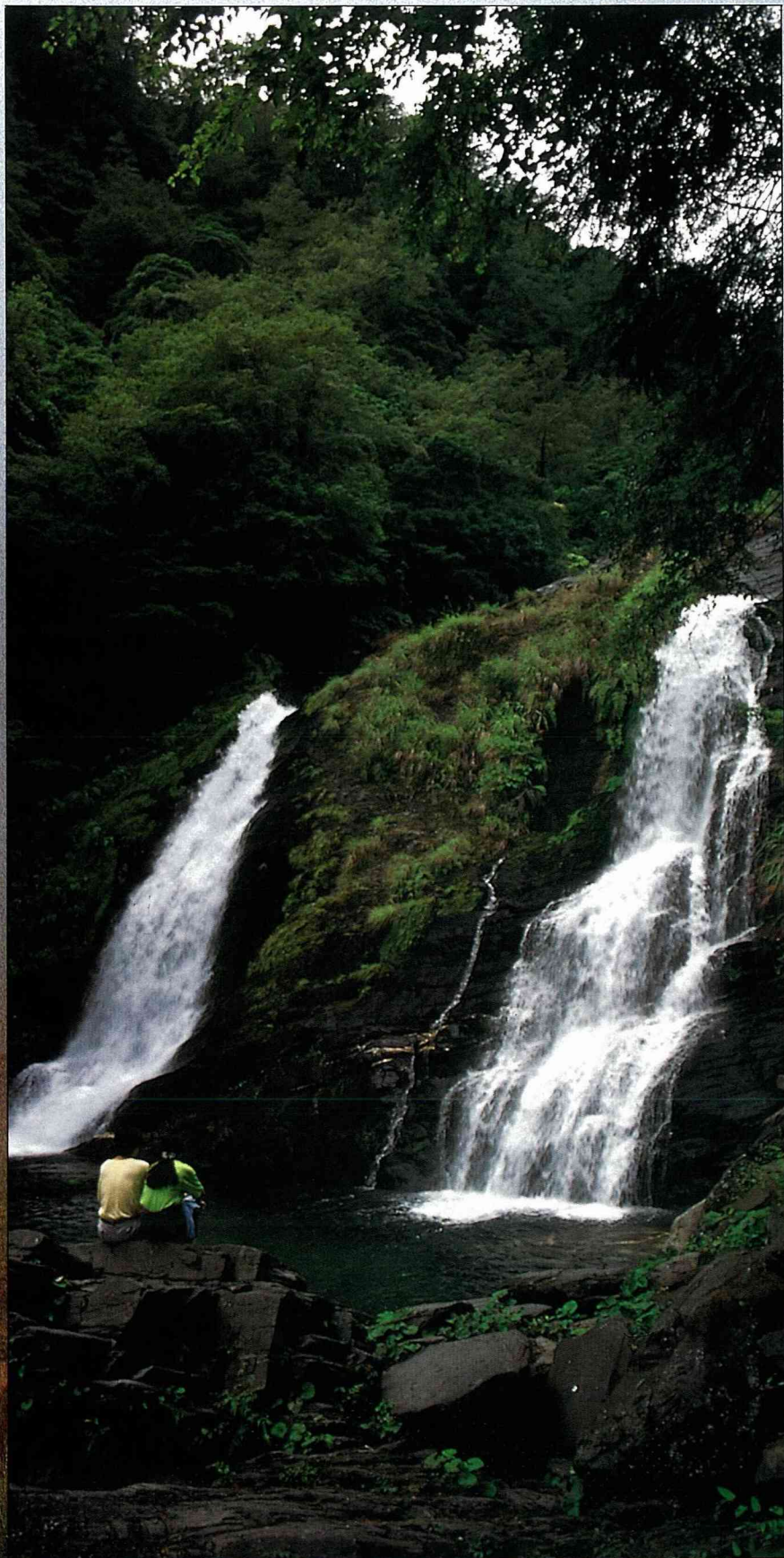
羅東林管處育樂課長黃忠和說，整建後的蹦蹦車，乘坐其上，視線所及，群山綿延疊翠，加上氣象變化萬千之雲海、山嵐霧氣等夢幻景緻，呈現出獨特風貌，鐵軌沿途又有筆直的紅檜、扁柏、柳杉林木，彷彿進入一條深邃的綠色通道。

◆ 太平山之旅

山水之美

翠峰湖與
三疊瀑布





翠峰湖

翠峰湖是宜蘭縣眾多湖泊（梅花湖、大湖、松蘿湖、明池、棲蘭湖、龍潭湖、雙連埤、鴛鴦湖）之一，位於太平山與大元山之間，滿水季節，湖面寬濶達20公頃，是台灣最大的高山湖泊。水波激盪，宛如一面明鏡；天氣不佳時，則煙波浩渺，如幻似夢。

在翠峰湖附近，建有翠峰山莊以及露營區，夜宿在此，翌日破曉之際，是翠峰湖最美的時刻，直到午後及夕照時分，湖面上常有煙嵐浮沉，半遮半掩；冬季則常有霜雪降臨，銀色的翠峰湖更有一番風味，值得體驗。

三疊瀑布

沿小泰山森林樂園的林間健康步道下坡，約1個鐘頭腳程，可到達三疊瀑布。

三疊瀑布分為上、中、下三層，上層自林間傾瀉而下，匯流成寬廣的碧潭，潭水十分清淨，四周林木蓊鬱，景緻優美，巨岩切割水流，向下分成二道懸瀑，氣勢澎湃，奔騰激起雪白水花，十分壯觀懾人！



◆ 太平山之旅

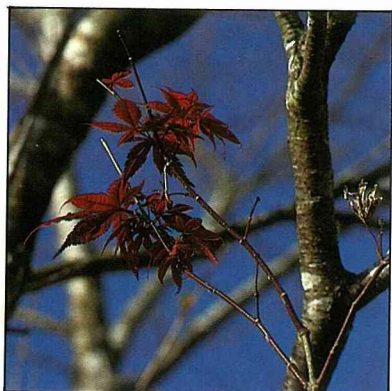
植物之美 紅葉與紅檜

紫葉槭

欣賞楓紅層層不一定要在深秋時分，太平山森林遊樂區種植的紫葉槭，就是一年四季都可欣賞的紅葉植物。

窄細纖巧的葉片，全株呈現艷麗的紫紅色，這種引自國外的紫葉槭，已成為太平山森林遊樂區最受矚目的觀葉樹種，尤其在春、夏二季登臨區內的遊客，常會驚喜的發現，原來紅葉一年四季皆有，並非秋天的“專利”。

太平山森林遊樂區的紫葉槭，主要分佈栽植在太平山莊側後，沿水泥階梯步道的兩旁列植，非常壯觀，此外，在翠峰湖山莊附近，也有幾株零星栽植。



紫葉槭四季紅



2500年樹齡的紅檜巨木



太平山莊的紫葉槭步道

白嶺巨木

太平山森林遊樂區公路“白嶺站”附近，有一株紅檜巨木，已經2500年樹齡，需6人才能合抱。

樹高30公尺，約有10層樓高的白嶺巨木，樹幹雖已中空，仍然維持生機。因為樹木的生長，水份是由木質部自根向上輸送，而光合作用所製造的養份，是由樹皮內層的韌皮部向下輸送。現在巨木中心的木質部，雖已腐朽成空洞，但四週的後生木質部，仍堅實完好，足以維持生機，不斷生長。

◆



毛地黃

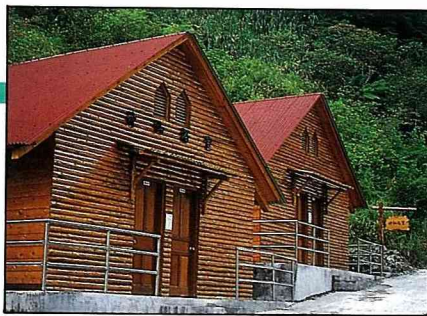


宵待草



波斯菊

◆ 太平山之旅



仁澤山莊

溫泉之鄉

仁澤山莊的地質景觀

太平山森林遊樂區最出名的地質景觀，是仁澤溫泉。仁澤溫泉位於宜蘭縣大同鄉土場村的山谷中，泉水由仁澤山莊後面山麓的山石流出，溫度高達 144℃，泉質清澈無味，屬碳酸鈣泉。山莊內的溫泉在 70℃ 左右，有沐浴設備。

仁澤溫泉在日據時代稱為“旭澤溫泉”或“鳩之澤溫泉”，並設有溫泉浴場，可惜在一次溪水泛濫中，盡付流水。光復後，此地由蘭陽（今“羅東”）林管處接管，先建一小木屋，設大水池引進泉水，再設客房，並改名為“仁澤”。

仁澤周圍環山，多望溪就在山莊前蜿蜒，是林泉勝境。山谷兩岸建有橋樑相通，隨著地勢開有小徑，路邊種植櫻花、梅花，春天 3 月，粉紅一片。多望溪則在 4~5 月至 9 月水量較豐時，有泛舟活動。

受地理環境影響，仁澤入夏後，涼爽宜人，是避暑勝地，可以露營、戲水、爬山；入秋之後，則可欣賞楓葉、泡溫泉。

除了仁澤山莊，還有太平山莊、翠峰湖山莊可提供住宿，請洽 (039)546055 / 544052



仁澤山莊以溫泉著名



太平山莊