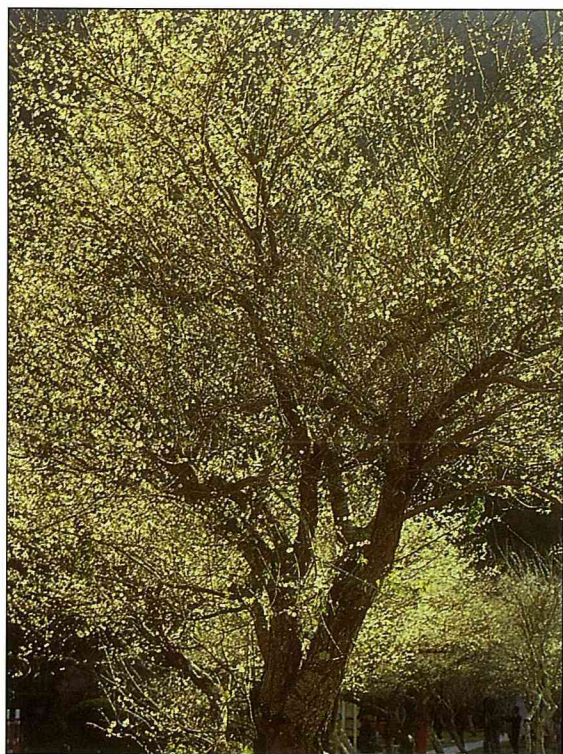


一樹梅花撲鼻香

梅花是大陸地區冬季重要的庭園花木，散植於路旁、橋畔、公園，當花開時節，梅香浮動，彷彿置身人間仙境！本省梅樹廣植於中部中央山脈西側，也就是南投、彰化和台中三個縣所轄的地帶，如台中縣的和平鄉、南投縣的埔里、信義鄉以及嘉義縣的梅山鄉等，是目前台灣賞梅的重點。



老梅傲霜雪



玉牡丹梅(淡粉紅)



玉牡丹梅(白)，花型富麗



千鳥紅梅色艷如杏



綠萼梅枝附皆綠

學名：*Prunus mume* Sieb.
et Zucc.

英名：Flowering Apricot

日名：ウメ

別名：梅仔、白梅

科別：薔薇科

原產地：中國

觀賞期：12~1月

用途：食用、藥用、切花、盆栽及庭園露地栽培。



梅盆栽大集合

朔風凜冽的暮冬春初，除常青的松、竹等少數植物之外，各種花木的莖葉都枯萎了，只剩禿禿的枝桠搖曳於冷月霜風中，獨有梅花在此刻吐露芬芳，一身傲骨與凌寒不屈之姿，搏人注目與喝采！

梅花給人的美感和萬紫千紅的艷麗不同，它在艷麗中帶有清靜，當您置身於梅叢中，會感受到一種特有的沉靜以及堅毅的美感。

梅山的綠化

我們且來讀一段有關於“梅花”的中國民間故事——

早年，蘇州城南的山上光禿禿的，什麼也長不出來。窮山僻壤中什麼也沒有，人們忍耐不了，只好捨去家園紛紛出走，有的到蘇州城裏做生意，有的則去山南邊的太湖打魚。

然而，有個名叫鄧尉的年輕小伙子却哪兒也不去，他說：“狗不嫌家貧，兒不嫌娘醜，這裏總是把我們養大的地方，我不能捨下窮家而遠走他鄉。如果大家齊著心來打扮家鄉，家鄉定能比其他地方都美！”

他的話誰也聽不進去，一來二去，那山裏最後只剩下鄧尉一個人了。

鄧尉左思右想，有了主意。便在光禿禿的山上種起花來，挖坑栽種，去太湖挑水澆灌，年復一年，日日不閒。終於，皇天不負苦心人，有一天，滿山的溝溝波波被鄧尉種上花，這山花落，那山花開，萬紫千紅，千姿百態，人們都誇鄧尉將窮山禿嶺的家鄉美化得煞是好看，於是就將此山稱作“鄧尉山”。

就在此時，玉皇大帝的小閨女被他所吸引了，她由天上往下看，只見那花山上站了一位魁武英俊的青年。她不由得想起花神姑姑曾經講過的話：“愛花的人品行最好，找夫婿要從養花人中挑選。”心中主意打定，便飄然而下，準備和他一起過日子。

不料此舉驚動了值日的天神，他慌慌張張地跑到玉帝那裏報告。玉帝聞訊大怒，立刻傳旨雪神，向人間花山速降降雪。

花神知道了這事，恨玉帝下手狠毒，她不忍心人間無花，便暗示梅花仙子隨雪向人間撒梅花。霎時間，雪花飛，梅花舞，紛紛揚揚，漫天而下。

再說鄧尉此時正在山上賞花，忽見漫天大雪紛紛而下，

片刻工夫滿山遍野白茫茫一片，每一棵花木都僅剩下殘花敗葉。

看著花山遭此浩劫，鄧尉心如刀割，肺如箭穿，立刻暈了過去。而當他醒來時，只見自己暈倒的地方已由瓣瓣梅花“築”起一座梅花亭，亭裏還站著一個俊俏的仙女。那仙女向他微微一笑，拉起他，在梅花亭裏拜了天地。

而四下光禿禿的枝條上都掛滿了朶朶梅花，陣陣梅香撲面而來。自此以後，他們夫妻倆和睦相處，生兒育女，且子子孫孫都以種梅為生。

正月梅花神

接下來，我們再來談談有關於“花神”的故事，亦即所謂的“正月梅花神”。

所謂花神，顧名思義，就是司花之神。祂和其他大多數的神祇一樣，是從民間的傳說或神話行變而來的，有的出於文人的虛構，有的出於小說中的主角，有的則是歷史上的真實人物。

也正因為傳說的來源很多，所以，一年12個月，每月當令的花種和花神，常常不僅一個而令人感到十分疑惑！

歷代愛梅的人很多，其中曾被推為梅花神的是林和靖、柳夢梅、何遜和壽陽公主等4人。

林和靖，本名叫逋，字君復，是北宋杭州錢塘人。幼時家道中衰，孤苦伶仃，又體弱多病，但仍然潔身自愛，力學不輟。長大之後，除了曾往江淮各地遨遊，放情於名山勝水之外，後來廿多年間，始終隱居在西湖的孤山上。

結廬隱居在杭州西湖孤山上的林逋，不做官也不結婚，只在山上種了許多梅樹，並在湖邊養了兩隻仙鶴。平時書讀倦了，就以賞梅放鶴作為消遣，生活過得極為逍遙。別人看了，就說梅花好像是他的妻子，仙鶴則像他的兒子，所以，以後的人常以“梅妻鶴子”來形容像他那樣的高人雅士。

有“梅癡”之稱的和靖先生，除了梅妻鶴子的隱居生活為人傳誦之外，同時也寫了很多詠梅的詩，其中最為人們欣賞的是他在“山園小梅”詩中所寫的：“疏影橫斜水清淺，暗香浮動月黃昏”兩句。不僅當時備受喜愛，而且後來的人譽為詠梅的千古絕唱。

柳夢梅和何遜與梅花的關係不深，且置不談；接下來，我們則來談談宋武帝的女兒壽陽公主。

話說有一年的正月初七，壽陽公主在御花園裏賞梅，倦了以後小睡於含章殿簷下梅林的旁邊，正好一朵梅花落到她的前額上，留下了五瓣淡紅色的痕跡。她醒後自己並未發覺，可是看到她的人都覺得額上印著梅痕的壽陽公主顯得更加嫵媚動人，於是宮中婦女們紛

紛模仿，以梅花印額，一時蔚為風氣，所以就稱這種妝扮為“梅花妝”。

以後的人就說壽陽公主是梅花的精靈所化，把她奉為梅花女神，還把正月初七定為梅花的生日，而壽陽公主死後，人們就祭祀她為梅花神。

本省賞梅重點

事實上，本省原本是不產梅花的，但於明朝末年先民來台時，梅樹也自華南來到了台灣，廣植於中部中央山脈的西



白梅花色似雪

側，亦即大甲溪、大肚溪和濁水溪的上游地區，也就是南投、彰化和台中三個縣所轄的地帶，如台中縣的和平鄉、南投縣的埔里、信義鄉以及嘉義縣的梅山鄉等，現今仍保有幾十年的梅園，是目前台灣賞梅的重點。

梅花的花期自冬天至翌年早春，在百花之中，它是最早開放的一種。當梅花綻開時，燦爛似雪、高潔暗香，不畏冰雪、不懼風霜，鐵骨冰心、剛忍自強。

古人更將梅花人格化，將梅花與菊、竹、蘭並稱為“四君子”，以為艱苦卓絕、剛強不屈、謙虛豁達和高雅雄健的

象徵。梅花和松、竹配植，成為“歲寒三友”。

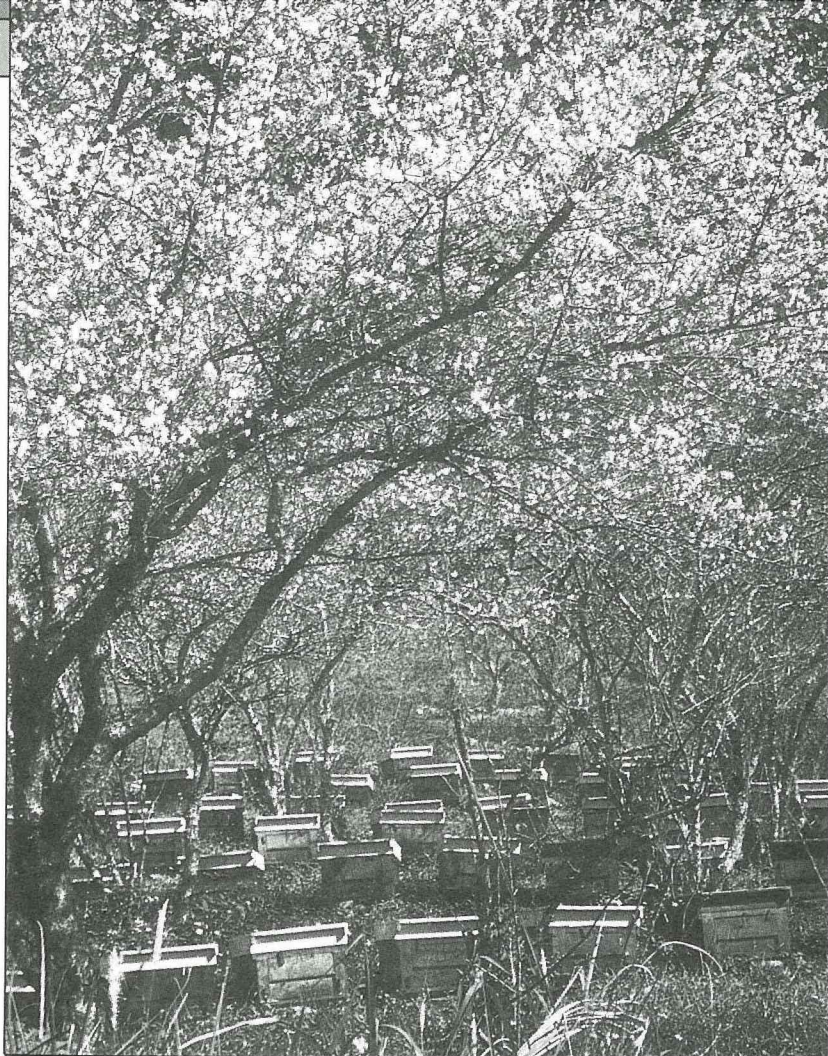
早年，在大陸，梅花可是冬季的重要庭園花木，散植於路旁、橋畔、窗前、籬下，當欣賞枝頭上吐露芬芳時，可是非常的富有詩情畫意呢！而若在山坡上、公園裏、庭院中或湖邊成片栽植時，花開時節，暗香浮動，人們彷彿置身於仙境一般。

屬於薔薇科的梅花，為落葉小喬木，株高約5~10公尺。幼枝呈綠色，小枝光滑，芽有短柔毛，老枝則呈刺狀。葉互生，卵形，有柄，生於花後。花1~3朵叢生，無柄，花瓣圓形，富清香，雄蕊多數，雌蕊一枚，花後可結球形核果。

梅花品種

梅花的栽培歷史悠久，故品種很多，據宋朝范成大“梅譜”云：“江梅”野生者，不經栽接，花小而香，子小而硬。“消梅”實圓，鬆脆多液，無澤，惟可生啖，花色白或紅，下垂。“綠萼梅”枝跗皆綠，枝梗亦清，特別清高。“重葉梅”花葉重疊，結實多雙。“紅梅”花色如杏。“杏梅”色淡紅。“鴛鴦梅”即多葉梅。又有“早梅”、“麗枝梅”、“野梅”、“照小梅”、“六瓣梅”、“鶴頂梅”、“黃金梅”、“宮城梅”、“百葉細梅”、“台閣梅”等，亦甚有名。

近年來，宜蘭、陽明山等地亦有大量栽植，品種有紅梅、白梅、複瓣梅及綠萼梅等。近幾年民間自日本引進的品種甚多，而目前日本栽植梅花的園藝品種，多達300多種，大



梅園

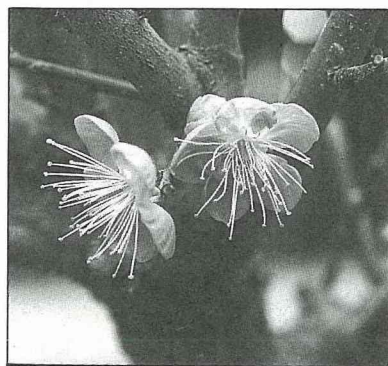
多自我國大陸引種後改良而成的，可分為野梅系、緋梅系、紅梅系、杏梅系……等等。

梅花若以花色來加以分類，可分為黑紅、濃紅、紅、淡紅、白、淡黃，以及蕾期白花後粉紅、蕾期粉紅花後白、花瓣邊緣較濃或花心較濃者。

花瓣的變化

梅花的花瓣形狀亦多，可分為以下14種：

- (1)圓瓣 最普遍的花形，花瓣邊緣寬而圓滑。
- (2)舌狀圓瓣 花瓣中心部分較窄，花朶較散。
- (3)鉞狀圓瓣 花瓣中心特窄，為圓瓣中最好看的花型。
- (4)桔梗花型 花瓣尖端凸起如桔梗花型。
- (5)匙狀花瓣 花瓣中凹如匙。



圓形花瓣是最常見的花形

- (6)皺緣花瓣 花瓣外緣內翻成皺紋狀。
- (7)平展花瓣 花瓣開展呈扁平。
- (8)六枚花瓣 屬變異種。
- (9)披針形花瓣 花瓣細小成披針形。
- (10)花蕊發達型 花瓣退化變小，雌雄蕊特別壯大。
- (11)花瓣退化型 僅存雌雄蕊，花瓣已不易見。
- (12)菊花心型 雄蕊變異成

菊花心型。

(13)皺紋花瓣 花瓣全部成皺紋花瓣。

(14)雌蕊發達型 花瓣正常，雌蕊發達。

栽培與管理要訣

。日照：性喜日照充足，故栽培處須力求日照充足，以避免生育不佳。

。溫度：雖性喜充足的日照，但高燥、冷涼的環境對它最有利。本省以北部或高山冷涼地區栽培，成果較佳。

。土壤：以排水良好且肥沃的砂質壤土為佳。盆栽可用田土50%、砂土30%、腐葉土10%、腐熟雞糞及豆餅粉10%調製即可。而露地栽培者，最好能進行客土，亦以調製過的土壤為佳。盆栽以枝幹低矮蒼勁、開花多者為上品，每年1~2月間花後，最好換土一次。

。澆水：盆栽者保持均勻濕潤即可，但不可太潮濕；而露地栽培者則無澆水之虞。又6月間花芽分化期，應減少水分供給，並充分給予日照，能促進花芽分化多開花。

。施肥：除基肥外，因花芽分化期約在夏季6月間，前後2個月內，最好避免施肥，因此在2~4月、9~10月施肥最佳，肥料種類以腐熟雞糞、豆餅粉、骨粉及三要素均理想。

。繁殖：可用播種、扦插、高壓、嫁接等方法，一般均以嫁接為主，冬天或早春為適期，砧木則選用梅的實生苗或毛桃。而成活的苗，移植適期則為11~3月，種植後並設立支柱，使固定於土壤中，免受風害。