

山地手工藝品

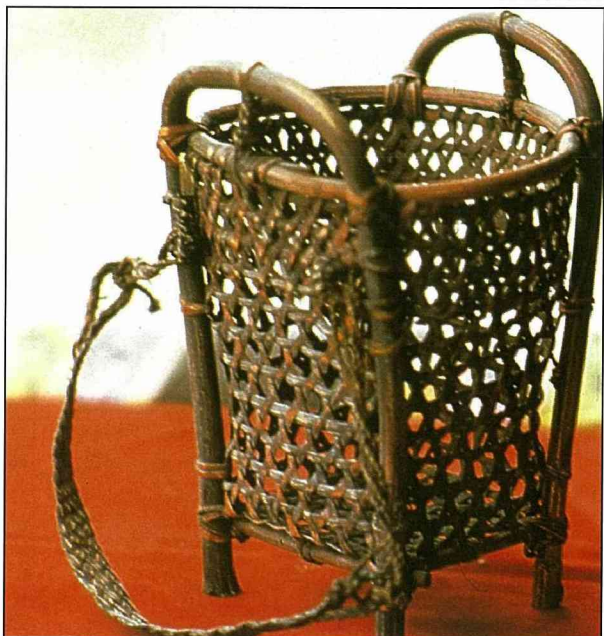


藤編手提包

手工織布



藤編置物盒



藤編背籃

●人物篇

採訪／余淑蓮 攝影／曾文田

張月季的心願

她不懂高深的企業經營理論
她只有過人的毅力與耐性
就像母雞呵護著小雞一般
帶領平地山胞家政班員
努力經營三角湖休閒中心
用自己雙手開創出來一片天空

清晨7點，在偏遠寧靜的南庄鄉公所，我們終於見到張月季女士，她只給我們40分鐘的訪談時間，7點50分她要趕搭班車前往八卦力處理事務去了。這就是永遠忙碌的張月季。

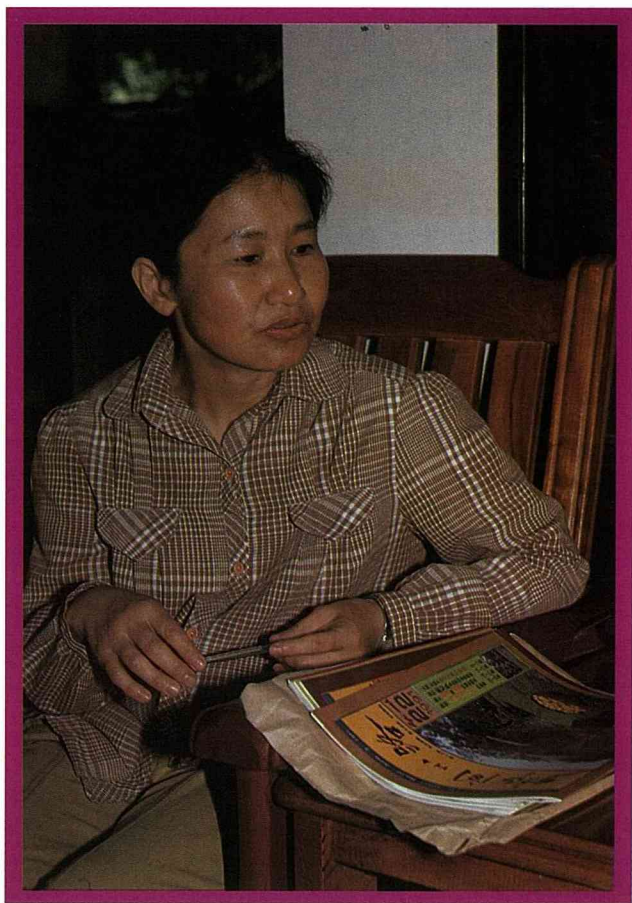
她是南庄鄉公所民政課技士，服務19年了，工作項目主要有二：平地山胞生活輔導業務與家政班業務輔導。最近幾年，張月季輔導的南庄鄉東河村“大窩山”家政班，利用週末假日共同經營三角湖

休閒中心，這種經營模式不僅有別於一般休閒農場，在台灣農業發展史上也是少見的型態。作為一名基層的家政推廣人員，張月季的成就令人尊敬。

大窩山家政班成立於民國62年，早期東河地區的山地生活品質非常差，山胞衛生觀念缺乏，當時的家政推廣重點在農家生活環境與營養改善。但是

東河地區交通不便，生活閉塞，山胞農業知識與技能比較缺乏，因而農業收入極為有限，實在沒有剩餘資金用來改善生活與環境。張月季說，唯有輔導山胞自立自足，讓他們生活溫飽，才能解決很多山地問題，例如雛妓、童工問題的發生，基本上是山胞生活困難，教育程度低，加上思想單純，性觀念開放所造成。

從民國71年起，南庄鄉的家政推廣工作開始指導山胞從事副業生產，並選擇養牛事業作為重點，輔導成立養牛作業班。目前，東河地區飼養的黃牛數有種母牛79頭、種公牛6頭、仔牛26頭，估計價值約300餘萬元，對於改善山胞生活很有幫助。



有客家人堅忍性格的張月季女士

但是，養了牛之後，牛肉要賣給誰呢？整個南庄鄉只有3家餐館，消費量實在有限。張月季說，早年的家政班要殺一頭牛之前，都要先通風報訊，挨家挨戶去登記數量，等湊足了斤兩才殺牛，以免牛肉滯銷。

輔導山胞種玉米，張月季就想辦法把玉米賣給托兒所當營養午餐；輔導飼養白羅曼鵝，張月季又四處去協調，利用三灣鄉大拜拜的機會，賣掉1200隻鵝。張月季說，她從“嘗試錯誤”中學到，農產品“銷”的問題比種什麼養什麼都更嚴重。她解決問題的方法，是一個蘿蔔一個坑，一步一步做。

從深入了解家政班員的家庭問題，到指導班員記帳清楚，張月季做得很有耐性，也很有心得；為

了實現產銷一貫作業，逐步輔導大窩山家政班經營“三角湖休閒中心”，於77年正式營運，石壁家政班經營的“山地牛排館”，則於78年成立，以新鮮牛肉搭配山地米酒、小米濃湯、山地糯米糕及高冷地蔬菜，組合成風格別緻的山地牛排大餐。張月季說，希望有一天能夠打開“要吃新鮮牛肉就到南庄”

的知名度，以利牛肉直銷，提高山胞收入。

今天，南庄三角湖休閒中心已經吸引成千上萬遊客前來休閒旅遊，烤肉、戲水、露營之外，遊客在休閒中心可以選購來自南庄鄉各地的農特產品，賽夏族傳統的手工藝品，或是品嚐一餐道地的山地料理。

南庄三角湖休閒中心的發展經驗，固然建立了成功的經營模式，但是，如何讓家政班員獨立自主，提高經營能力，逐步擴大事業，卻讓張月季更加憂心費力。

大窩山家政班有20人（男性5人，女性15人），平均年齡55歲，與一般平地農民有相同的問題，

均以老人為經營主體，學歷低，依賴性大，無法作有效營運管理，經營利潤的觀念有待加強。

行政院農委會於79年正式選定輔導三角湖休閒中心，發展休閒農業，各項細部規畫與硬體建設，已在逐步施行。但是，張月季說，現階段的經營問題比初期更複雜了。家政班員大多缺乏商業概念，事業做大了，成本計算必須更精明，應付遊客人潮，需要加強服務業的理念。張月季以家政指導員的身份，從旁鼓勵，不時灌輸新觀念，解決新問題，凝聚向心力。目前，她最大的心願，是三角湖休閒中心經營成功的事例，能喚回外流的年青人口，注入新的血輪，讓家政班多年苦心創造出來的事業，得以延續下去。