

國貨新產品上市

《專利申請在案》

國人之光·全球首創

邊唱邊錄



您想提升歌藝嗎？
可錄音的卡拉OK
大同VPH-698HFK 伴唱放影機
讓您美夢成真！

您會想過要錄製個人專屬伴唱帶嗎？大同VPH-698HFK 卡拉OK 伴唱放影機能圓滿達成您的願望。雖是放影機，但是您的歌聲依然可經由麥克風的演唱錄製在伴唱帶中，而原伴唱歌星的聲音仍然保留，不會消失。也就是說在伴唱帶中能同時擁有兩種聲音，一是伴唱歌星的聲音；一是您個人的聲音。大同伴唱放影機獨創新設計——邊唱邊錄，讓您唱得滿意、錄得開心。



● 邊唱邊錄 ● 電腦自動接唱 ● 迴音伴唱 ● Hi-Fi ● 雙麥克風設計



大同伴唱放影機

大同工程師求優求精求無缺點可信賴、經營者求創造實現利益服務大眾，用功結晶出世界工業產品與服務。

七姑星 和 月光光

兒童歌謠中，數量最多的要屬連鎖歌了，在大人的眼裡，這類連鎖歌可能毫無意義，但是孩童却愛不釋口，並且唸得津津有味，民俗家柳一青先生稱它做“趁韻歌”，並說：“這種歌謠往往把在音韻上相協的名詞、動詞、形容詞等，像鏈索一樣串連起來，使兒童在無意中記憶住許多語彙，並且懂得運用方法，在教育上，作用很大。”語言中，可以做為鏈索的字詞很多，所以能將宇宙萬物串接在一起，筆者以為這類連鎖歌的形成，純粹出於遊戲或好玩，毫無“寓教”的想法，何況編造者大都是孩童。至於教育的作用，則是無意中的附加收穫。

以下各選客家及閩南連鎖兒歌各一首，並簡單介紹：

七姑星，七姊妹，
夜夜下來摘萑菜，
萑菜盲開花，
摘吊瓜，吊瓜盲結子，
捉拐仔，拐仔跳落窿，
捉蝦公，蝦公溜溜走，
喊黃狗，黃狗你莫吠，
遽遽去踏碓。（客家）

客家人稱北斗七星為七姑星或七星姑，這首兒歌以七姑星起興，用摘、捉、喊為鏈索，把蔬菜和動物串接起來，結果什麼也沒捉到或摘到，但是在摘、捉過程中，那些生動的記述和形容，隨著孩子的唸唱、想像，彷彿拐仔、蝦公和黃狗也跟他們一齊玩耍，而植物的名稱，小動物的習性也在唸唱中深記在他們的腦海裡。碓，是古時脫除穀殼的石器，需用腳踩起再放下，故曰踏碓。盲，還沒有。拐仔，青蛙。跳落窿，跳入坑洞中。遽遽，快快。

月光光，老公在菜園，
菜園掘鬆鬆，要種葱，
葱無芽，要種茶，
茶無花，要種瓜，
瓜無子，掠蛟蠟仔來打死，
打死在叨位？打死在芎蕉脚，
用什麼貯？破猪槽。
用什麼蓋？
破米籬。
啥人跪？老海瑞。
啥人拜？老子婿。
啥舉香？老新娘。（閩南）



連鎖歌大都沒有一定的主題，這首前段至“瓜無子”忽然岔接到“掠蛟蠟仔來打死”兩者毫不相干，只不過“子”、“死”同韻而已，接着的後段却採問答的句式。一問一答，趣味盎然，由跪拜、舉香可知是喪事，這並不重要，有趣的是，把明朝的忠賢海瑞也請來跪拜，小蛟蠟仔真是死有榮焉！老海瑞、老子婿、老新娘、猪槽裝、米籬蓋，這種似隆重又似草率的喪禮，因不搭調產生的滑稽，正是童心的所在。有些地方唸成“掠老婆仔來打死”似乎殘忍了些。蛟蠟仔，螻蛄。叨位，那裡。貯，裝。掠，捉。



發行人 余玉賢
 社長 沈葆彭
 副社長 高明堂
 總編輯 李赫
 副總編輯 余淑蓮
 兼主編 黃玉兒
 徐以瑜
 業務經理 簡芙蓉
 業務副理 張慶貞
 廣告組長 林嵩展

設計/不老林創意房
 印刷/中華彩色印刷股份有限公司
 台北縣新店市寶橋路229號
 (02)9150123
 定價/每一本零售100元
 全年訂費800元 二年1500元
 郵政劃撥/0005930-0豐年社
 登記證/行政院新聞局
 版台誌字7763號
 中華郵政北台字3302號
 執照登記為雜誌交寄
 社址/台北市溫州街14號
 電話/(02)362-8148 363-4055
 傳真/(02)363-6724

國外訂費(一年)	U S S		
	水平陸郵	香港、澳門	亞洲、太平洋
航空郵	55	75	75
	香港、澳門	亞洲、太平洋	歐、美、非洲
	80	90	100

Published by HARVEST
 Farm Magazine
 14, Wenchow St.
 Taipei Taiwan, R.O.C.

引用本刊圖文資料
 請註明出處來源
 並請代為推介

給讀者

● 精美食譜 送給上班族

中華民國冷凍食品發展協會贈送鄉間小路月刊讀者精美的“冷凍食品食譜”，請讀者剪下冷凍食品包裝袋上的CAS標誌乙枚，附回郵20元，於80年12月31日以前，寄：台北市南昌路1段51巷1號11樓，即寄贈食譜1本。

本食譜分成3大單元：①快速營養的早餐/點心/宵夜②簡單美味的午餐③輕鬆做晚餐。有20種精心設計的套餐，十分適合忙碌的上班族參考。

有關上班族的飲食、運動與養生，請看本期24~39頁的專題報導。



有20種套餐設計的冷凍食譜
 非常適合忙碌的上班族參考

● 鮮美會 烹調訓練班

“鮮美會”冷凍食品烹調訓練班目前正在招生，凡對冷凍食品有興趣的朋友（年滿16歲以上），歡迎報名參加。每週二上午9:30

至下午3:30，上課6小時，地點在台北市南昌路1段51巷1號11樓，冷凍食品發展協會烹飪教室。每名酌收材料費300元，以及鮮美會永久會員會費300元，合計600元，另有精美紀念品贈送。

報名及繳費辦法請逕洽“鮮美會”(02)356-7417 356-7418

● 愛拚才會贏，大家一起來！ 豐年41周年慶贈獎活動

為慶祝豐年社創立41周年，與回饋數萬讀者的美意，特舉辦“豐年新春拼圖抽獎活動”。獎品豐富，有優良電器產品，實用園藝產品，精緻鄉土食品，還有休閒農場之旅。

請看本期76~77頁的詳細說明，並剪下拼圖（連續3期）參加抽獎，祝您中大獎！

冷天茼蒿香噴噴 橙紅極柑耐貯藏

選購香蕉以飽滿、圓潤者為佳。



天愈冷，茼蒿愈盛產。



茼蒿開花

少，正是北蔥上市的好時機。如果懂得運用，蔥花炒蛋以北蔥為佳，可連蔥葉，亦即綠色尾端一起加入蛋中，味道很不錯。選購時，不能要求蔥白長，但必得要蔥枝鮮挺乾淨為好。

胞大多數有特別的愛好，光復後來台的大陸同胞就不見得有此嗜好。選購時，以葉柄切痕新鮮者為佳，如葉柄為焦黃後脫落者，為老化表徵。

蔬菜類

1. 雲林北蔥

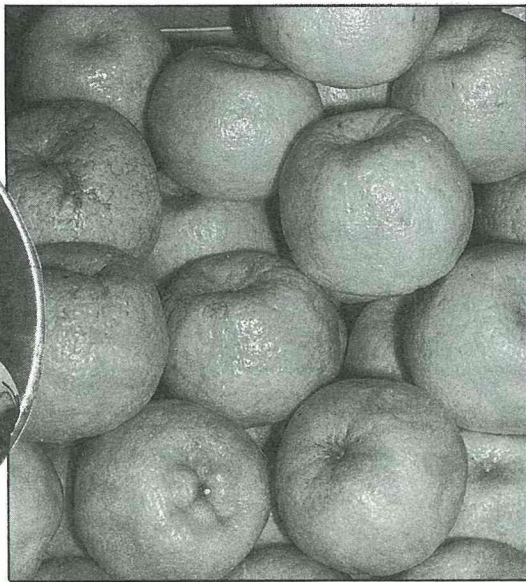
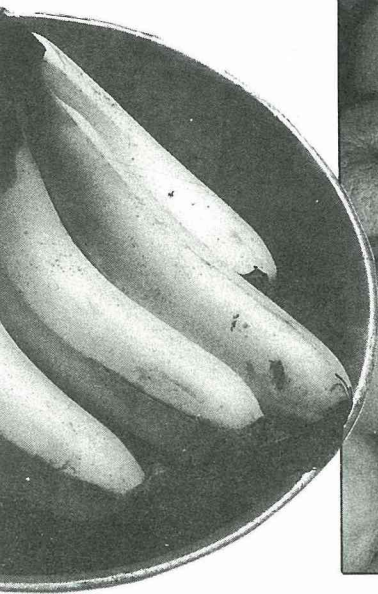
本省的蔥，主要的有日蔥與北蔥兩個品種，比較耐寒而不耐熱的北蔥，產於雲林一帶，現在正是盛產的時候。北蔥的蔥枝比較粗大而短，蔥白比日蔥品種為短。但冷天日蔥較

2. 中部菜心

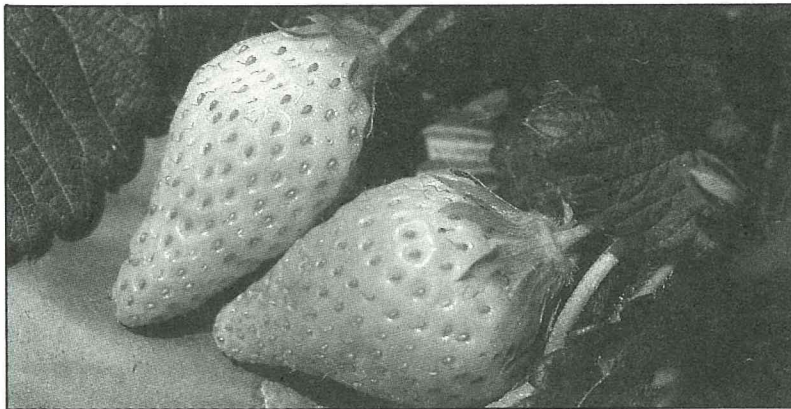
大芥菜品系中，專門採心食用的，本省稱為菜心，學術界稱之為大心菜。本省大心菜的大本營在彰化、雲林等中部平原農業區，主要產期在春節前一個半月至立春前後，現在正是大量上市的時候。本省同

3. 冷天茼蒿

茼蒿是雛菊的表親，全世界只有中國人食用，性喜冷涼天氣，越冷越多，正好配合冬天吃火鍋的習慣。從春天到秋天，可就沒有茼蒿的踪跡了。產地則以彰化、雲林、新竹及台北等綠色葉菜的主要產地為主，別的地方比較零星。選購



中部椪柑風味好



草莓上市了(夢濛 攝)

時，以葉片完整無傷損者為佳，如葉面有茸毛，是更為新鮮的徵象。

出金黃色花蕊則欠佳，而如花蕊枯萎，甚至呈現黑褐色者，就不宜食用了。

4. 高雄花椰菜

全省有許多地方生產花椰菜，却都趕不上高雄縣的多。每年11月至翌年三、四月，是主要產季，12月至2月，高雄地區農家，都忙着採收上市，很是熱鬧。但如以消費嗜好來說，好像南部地區的消費者較有偏愛，北部地區消費量少一些。選購時，以花菜的蕾球緊密為新鮮，如蕾球開花，呈現

水果類

1. 中部椪柑

本省椪柑產量最多的地方，在中央山脈南端，阿里山、關子嶺一帶，每年10月中旬，就以青皮椪柑上市。中部的卓蘭和東勢一帶，椪柑的產期晚了一個多月，12月間才上市。不過，中部椪柑皮色都是赤橙色，風味也較好。最特殊的，

則是中部椪柑俱有天生的耐貯藏性，雖然每年12月間已採收完畢，却可貯放到4月清明節再行應市。選購時，以果肩部寬而平，果頂部寬而深陷，果體稍具彈性者為佳。

2. 大湖草莓

十幾年前，有一項風行的假日旅遊，就是到大湖採草莓。現在熱潮退了，大湖草莓仍然興旺得很。產期從11月下旬至翌年3月間，產量佔了全省的八成以上。上市草莓通常以小容器包裝，選購時，以新鮮艷麗者為佳。

3. 中部香蕉

本省秋冬季上市的香蕉，主要為產於台中地區的粉蕉。果指小小的，每指大約只有百公克重，現在正是供貨旺盛的時候。粉蕉完熟時，果皮上會產生暗褐色斑點，一般人稱之為芝麻蕉。由於正值完全成熟，芝麻蕉確實較為好吃。有興趣，不妨買串香蕉放着，等到產生斑點再行食用。選購時，以果指飽滿、圓潤者為佳。

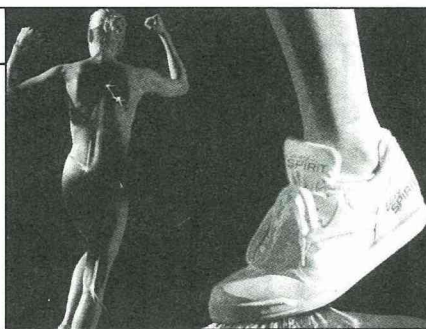
4. 高雄棗子

高雄縣岡山、燕巢、大社等地，是本省棗子的大本營，每年11月下旬至2月間，正是採收上市的時節。由於經常接枝的影響，新品種層出不窮，並且是常有優良品種產生。選購時，以果皮顏色淺綠而有光澤者為佳。綠色越濃者，成熟度不足。綠色消失，果皮呈現乳黃色者為過熟。

●專家的話

賴金鑫／台大醫學院復健系主任

慢跑症候群 提醒您注意



慢跑可能帶來的好處有那些呢？對生理功能而言：第一可以加強心臟血管系統的功能。第二能改善肺功能及使用氧化性能源的能力。第三可以減肥。第四可以維持較佳的體能。

心理方面也有許多好處。經常慢跑訓練的人，往往對自己的自信心較強，情緒較穩定，作事較積極，有主見，性格較外向，不易失眠，處事安然，較不緊張。這些心理功能的

改善，絕不是藥物或其他治療方式所能輕易達成的。

雖然慢跑有這麼多身心方面的好處，它也可能產生一些不良的後果，特別是運動過度或方式不對時。最近幾年，國外的一些研究報告已經陸續將慢跑的危險發表出來，而筆者在運動傷害特別門診也發現不少類似的病例，因此綜合介紹如下，以提醒學者或喜歡慢跑的朋友們注意。

慢跑可能發生的不良作用

，最多是下肢和背部的肌肉骨骼系統的障礙。這個道理很簡單，每當我們跑1公里時，腳跟差不多要著地600~700次，而每次著地要承受跑者3倍體重左右的力量，換句話說，以一個體重65公斤的人為例，當他跑完1公里時，他的腳跟已經承受了120~140公噸的作用力，如此鉅大的力量加在堅硬的地面時，發生運動傷害的機會實在是太高了！

有一篇登在“跑者的世界”的調查報告指出，慢跑者最常見的疼痛是發生在膝部，次多的是後腳跟肌腱炎，再其次是腳跟痛、腳掌痛、疲勞性骨折、和前腳部問題。除此之外，慢跑者還可能發生小腿疼痛，以及背部、髖關節、踝關節和姿勢的問題。 ◆

●園藝門診

梔子花 為何含苞而落

圖台北市木柵路江小姐：

梔子花雖長滿了許多花苞，但都不開花就掉落了，是什麼原因呢？

圖台北市建國花市黃瑤娜：

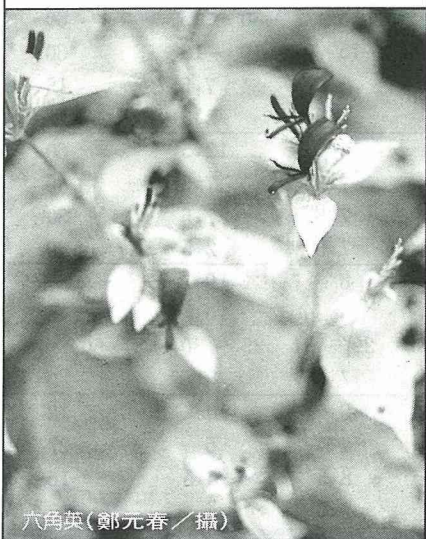
梔子花花苞掉落的原因有：
(一)缺乏磷、鉀肥，植株沒有足夠的養分供給花苞，會導致花苞無力開展而掉落，因此應儘速補充磷、鉀肥。

(二)水份過多，阻礙根部吸取養分，進而影响開花，故每次澆水應待盆土乾時再澆即可。

六角英 治腰骨酸？

圖台北新北投蓬萊新村18號
林太太：

聽說六角英一開紫色小花，屬野生植物，在北投地區可採到。其葉片除有降肝火的功



六角英(鄭元春/攝)

效外，據王永慶的妹妹說，尾冬骨與六角英(葉及骨)加水燉至1/3碗，當茶喝，有治“腰骨酸”的效果，請問是否屬實？
圖行政院農委會技正屈先澤：

六角英屬爵床科(Acanthaceae)槍刀菜屬植物，學名為*Hypoestes purpurea* Brown，又名紫槍刀，別名槍刀葯，台語名鯽魚胆。其用途為治腳脾腫毒。

圖中國醫葯研究所顧問高木村：
六角英加冰糖當茶喝味道很苦，據說可治肝炎。

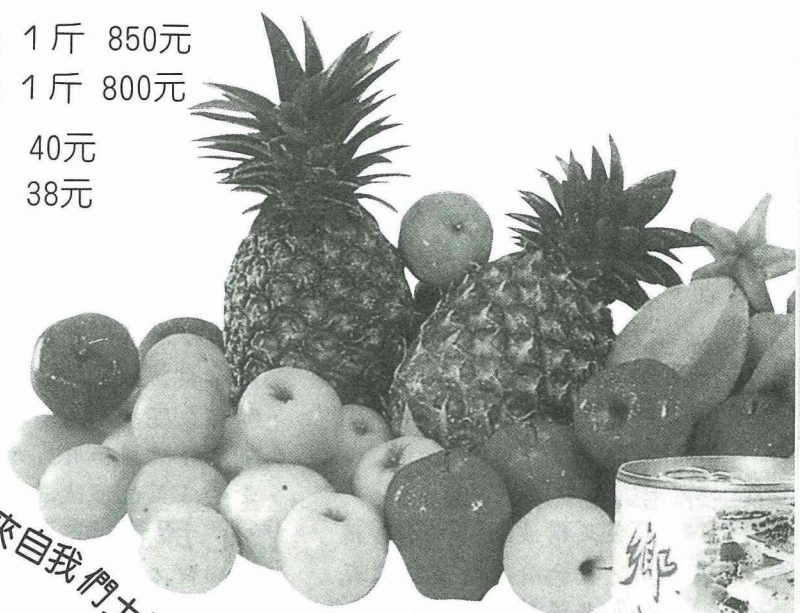
尾冬骨加六角英燉後喝可治腰骨酸，是有聽過這種說法。六角英在青草店有賣，價格不便宜。 ◆

喚起現代人對農村鄉景的記憶與嚮往

鄉間

12月特價品

芒果片	原價	每罐 30元	每打 360元
	特價	每罐 28元	每打 330元
香菇	原價	半斤 430元	1斤 850元
	特價	半斤 400元	1斤 800元
皮蛋	原價	(盒)6粒裝 40元	
	特價	(盒)6粒裝 38元	



來自我們土地上的鄉間小路國產果汁，



宜蘭名產金柑。自古金柑有助於醫療及保健美容之多重妙用，是為優良水果之一。



花蓮縣舞鶴台地與虎頭山區氣候風土適宜，出產天鶴茶為省茶後起之秀。

小路

來自台灣鄉間的濃郁鮮美

農特產品系列

鄉間小路是結合現代行銷理念與精美新穎包裝的省產果汁與農產品，以自然、健康、純樸的形象，受到消費者的肯定。



散發成熟的水果香，以及屬於台灣的清新富饒。



花蓮富里鄉六十石山海拔600~1000公尺，氣候溫潤，地質肥沃，最宜金針生長。

產於海拔600公尺山間的花蓮上品香菇，肉質厚實，味道清香。



顧	問
專	訪

營養保健顧問

李寧遠
國立體育學院
運動科學研究所教授

李蘭
台灣大學公共衛生系
所副教授

李蕙蓉
國泰綜合醫院
營養組組長

洪建德
陽明醫院
新陳代謝科主任

黃伯超
台大醫學院教授

張珏
台大醫學院公共衛生
研究所副教授

董大成
台大醫學院名譽教授

蔡敬民
輔仁大學食品營養
研究所教授

鄭福田
台大環工所
教授兼所長

賴金鑫
台大醫學院
復健系主任

謝明哲
台北醫學院教授
兼保健營養系主任

家庭園藝顧問

王才義
中興大學園藝系
副教授

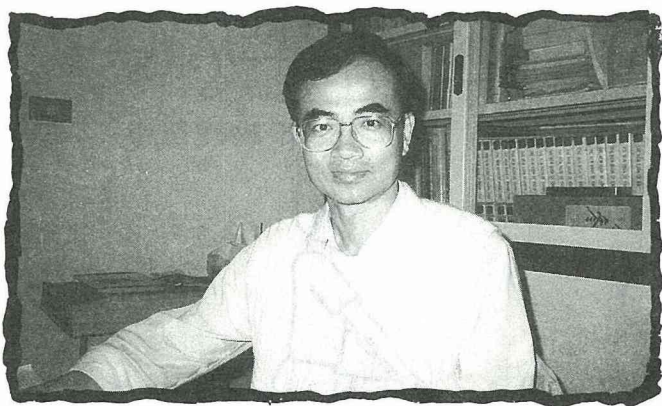
李岷
台灣大學園藝系教授

(以上按姓氏筆劃排列)

專訪

本刊家庭園藝顧問 王才義副教授

認識植物的脾氣
花兒養得好
摸清土壤的底細
種花不會難



採訪／小石

1. 選擇植物

我們種東西第一個碰到的選擇就是植物，而選擇植物每個人都有其不同的偏好。但是，你個人所喜歡的植物有時並不適合所居住的環境，如牡丹花，並不適合台灣栽培。所以，在植物選擇上第一個要適合環境、氣候，接下來，便是栽培介質的問題。一般雜誌均偏向於花卉的介紹；但基本上，要種某一種花，對家屋周圍

環境的認識非常重要，最起码對陽性植物、陰性植物、半陰性植物要有基本概念。為什麼我們種花要用陽台？就是因為陽光對植物而言非常重要，有些人常把陽性植物搬到房裡來，擺了很久，難怪植物長不好。

台灣的種花環境無法像外國那樣，有很空曠的地方可以選擇陽性植物；但話說回來，有些陽性植物並不一定永遠都是陽性植物，可以經過馴化，慢慢變為陰性植物，陽光較少時，它也可以生長，有人稱之為陽陰性植物。如台灣最多的馬拉巴栗，它本來是在露天生長的，現在把它擺在室內也可以擺很久；不過，它已事先經過遮陰的馴化處理，否則，直接從露天狀態移入室內的話，植物會受不了，葉子一定會掉光，然後重新再長。另外如榕樹，它本來是陽性植物，品種也很多如人參榕、斑葉榕、垂葉榕等，經過遮光馴化後可以變成室內植物。有些人在苗圃看到這些漂亮的盆栽，便興沖沖的買回家，擺放弱光處不久，發現葉子全掉光了，以為它死了！其實不然，若把它放在光線較足處一段時間，它仍會慢慢恢復生機。

在光線不足的地方，最好選擇種陰性植物。陰性植物大都原產於熱帶叢林，像廣東萬年青、粗肋草、黃金葛、合果芋...等。一般來講，會開花、花色鮮艷的，大都屬於陽性植物，而做成的盆花，一般都是將它當成消耗品，開過花後就丟掉。有些消費者在盆花開過花後，還想再種，再讓它開花，未免有些貪心。以球根花卉來說，養球根的狀況和開花觀

賞的條件不一樣，它有一個生長的周期，一定要滿足這個生長周期，它才可以再開花。而開過花的球要再當開花球的話，就比較難了。所以，業餘栽培的家庭園藝和專業栽培不同，專業栽培的數量很多，要有專門特殊的技術；而業餘的只是玩賞而已。

2. 栽培介質

基本上，植物是生長在土地上，因此，我們的觀念會認為土壤是最好的栽培介質。土壤有很多種，不同的植物生長在不同的土壤上，如杜鵑喜歡酸性土壤，馬鞍藤在海濱可以長得很好；所以，假如我們要種某種植物的話，就要準備適合的土，也就是所謂的栽培介質。

如何選擇適合植物本身的土壤（栽培介質）呢？首先要瞭解土壤的特性。植物在這上面生長，有4個條件：①附著固定的作用 ②空氣（氧氣）③水分 ④營養分。簡單的講，植物先要固定在那邊，養分（無機營養）溶於水後才被它所吸收，然後，水分上來，利用陽光產生光合作用，所以，來自土壤的條件一定要滿足它。

我們常講酸性土壤種什麼，鹼性土壤又可以種什麼。這是因為不同的酸鹼度，改變土壤裡頭的可被利用性營養分（無機營養），尤其是礦物營養，即氮、磷、鉀、鈣、鎂、鐵…等16種元素組合，如果酸性太高或太低，這16種元素無法達到平衡，變成不可利用性，有些植物則無法吸收，變成營養不良，甚至不能生存。所以

，土壤pH值與營養是有互動的關係，土壤的營養不夠的話，就須要施肥了。

施進去的肥料能否保得住，也是一個很重要的關鍵，土壤裡所能保住肥料的東西，主要靠土壤的粘粒或有機質之吸附，植物的根才能吸收，二者產生的交換作用，稱為陽離子交換。所以，土壤裡含粘土成分較高的話，它的保肥力較高，含的有機質多的話，保肥力也較高。保肥力高的話，所能吸附的營養分就多，植物的根部才能得到足夠的營養。所以，雖然用砂或石頭也可以種植物，但是由於保肥力很低，就必須常常施肥才行。這也就是我們為什麼要在土壤加入有機質的原因，尤其是砂質土壤。

有機質的另一個好處是，讓土壤結構改變，即改變它的物理特性。土壤的四大特性之一為通氣性，如果土壤為團粒構造的話，就比較有通氣性。當一盆盆花，如果通氣性很好的話，你把它拔出來看，可以發現它的根是白的；通氣性不好的話，它的根則呈黃色。因此，加入有機質可改變土壤物理結構，讓它變為團粒構造，讓土壤通氣性好。

有機質也是土壤微生物的“食物”，最後被分解為腐植。微生物有好有壞，好的微生物佔據栽培介質，壞的就進不來，所以有人說，施有機肥的植物比較不容易生病，可減少使用農藥。這也是為什麼我們現在又回過頭來，提倡有機農業的道理。

人工製造有機肥一般來講就是堆肥，經過堆積過後那些植物毒性的物質會解體，變成

沒有毒的東西。堆肥有時還加進尿素、硫酸之類的化學肥料。天然的有機質我們用得最多的是泥炭苔，也是最好的。它的形成是在冰天雪地之下，經過幾萬年的變化，才慢慢做成的有機質，裡頭非常乾淨，沒有植物病原菌存在，如果運輸期間無污染的話。因為它是天然的東西，有一天會採完，所以歐洲的“綠黨”很反對用泥炭苔。我們也可以利用廚房的廢棄物自己動手做堆肥（有關利用廚餘做堆肥的方法，可參閱本刊17卷3期），不過在技術上要攪拌得非常完全，以免缺氧發臭。

泥炭苔加沙或珍珠石就成為很好的栽培介質，可以取代土壤，適應性非常廣，可播種用，種盆花亦相當理想。但以目前的價格而言，較不划算。事實上，任何東西都可當栽培介質，即使是把報紙攪碎，也可拿來種東西。不過，用碎報紙栽培植物，在澆水、施肥上就得靠技術了，隔多久須要澆水或施肥，由你的植物不同來決定，例如蘭花須肥力較少，可以久一點才施一次肥。所以，若用同樣的栽培介質來種不同的植物是可以的，但要改變你的栽培管理方式（主要是施肥和澆水），看植物的需求補充水分和養分，這就是所謂山不轉路轉。而當你每天都只澆一次水，每個禮拜只施一次肥時，那就要依不同的植物來調不同的栽培介質。好氣性植物要種在通氣性較好的栽培介質，如蘭花和仙人掌；而需肥量高的植物則要種在保肥力強的介質，如聖誕紅，否則施肥頻率要高，或則用緩效性肥料等。

本刊取得MASTER



雜誌漫畫 AGENCY

老闆的女秘書

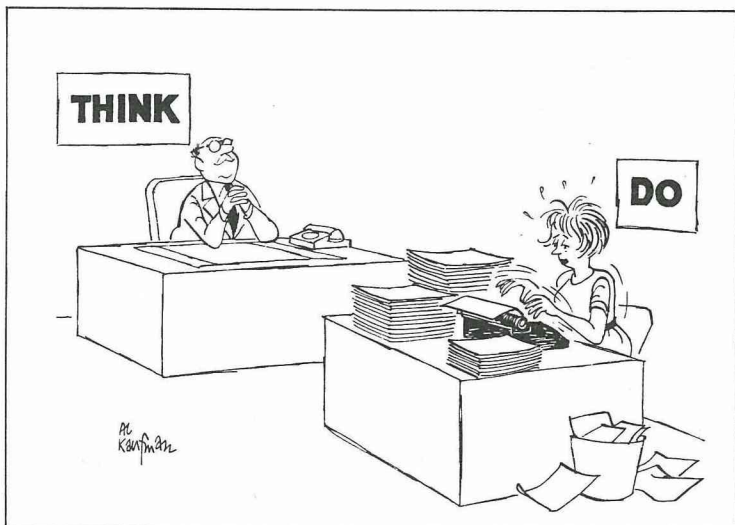


效率型女秘書——寓休閒於工作之中



懶散型女秘書——

“啊，現在是休息時間(coffee break)，等上班時間我回電話給你。”



苦命型女秘書

爲了國家進步請種椰子



人客官您懷疑它會後悔

鹿草 正 泰國 3 年生 可口 椰 苗

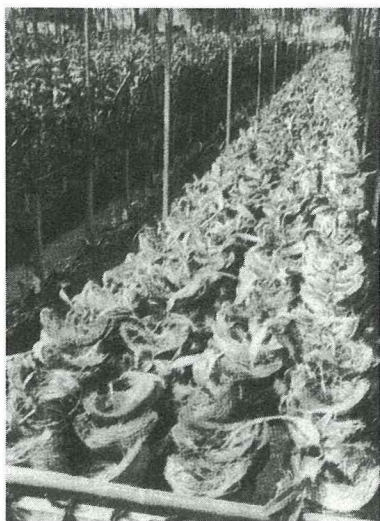
泰國矮種椰子特點

- ①約 3 年 開 花 結 果
- ②果 實 3 ~ 5 斤 重
- ③一 分 地 種 植 約 36 棵 — 50 棵
- ④省 本 · 省 工 · 省 農 藥

※誠徵有“遠”光地主合作生產



●與椰子專家合影



●椰子殼種蘭花經濟又實惠



●間作水菓生長情景

您的椰子會結果嗎？

本中心會提供您全套的栽培新技術保證本品種使您的收成更豐富

※適種：水田、水菓園、庭園、山坡地、堤防邊、魚塭四周等水源充足地，它不怕颱風不怕大雨。

※本中心有椰子油、椰子乳徵求連鎖經銷

鹿草可口椰苗推廣中心

泰國分苗場：嘉義縣鹿草鄉鹿草村437號(鹿草國中右邊) 負責人：黃崇寬
電話：(05)3752312

鄉間小路 (月刊)

走鄉間小路，享田園之樂

這是一本兼具田園情趣與現代生活知識的實用刊物，帶給你歡樂健康高品味的豐富人生。

■主要内容：

鄉土之美 / 養生之道 / 精緻特產 / 家庭園藝

■訂費：

1年12期800元，2年24期1500元
(80年12月31日止)

豐年 (半月刊)

現代農業的精華在豐年

邁向21世紀農業最權威的農業產銷技術刊物

■主要内容：

提供精緻農業實用技術及最新產銷經營理念、農家成功經驗、解答農業問題。

■訂費：

1年24期500元，2年48期950元。
(80年12月31日止)

◎試閱：附回郵50元即寄贈
鄉間小路及豐年各1本

請注意：一、帳號、戶名及存款人姓名請詳細填明，以免誤寄。
二、存款人應先將存款單交與郵局，惟長途電話費由存款人自行負責。
因電話故障等原由通知及時者，應由存款人自行負責。
因電話故障等原由通知及時者，應由存款人自行負責。

局號：
收據號碼：

郵政劃撥儲蓄存款單		郵局郵戳	
收 款 人	帳 號	0005930-0	
收 款 人	戶 名	豐年社	
新臺幣： (請用壹、貳、叁、肆、伍、陸、柒、捌、玖、零等大寫並於數末加一整字)		郵局郵戳	
寄 款 人	姓 名	住 址	電 話
手續費	元	次	元

主管： 經辦員：

本聯由劃撥中心存查

局號：
收據號碼：

郵政劃撥儲蓄存款通知單		郵局郵戳	
收 款 人	帳 號	0005930-0	
收 款 人	戶 名	豐年社	
新臺幣： (請用壹、貳、叁、肆、伍、陸、柒、捌、玖、零等大寫並於數末加一整字)		郵局郵戳	
寄 款 人	姓 名	住 址	電 話
手續費	元	次	元

主管： 經辦員：

本聯經劃撥中心登帳後寄交帳戶

◎存款後由郵局製給正式收據為憑，本單不作收據用。
帳戶本人存款此聯不必填寫，但請勿撕開。

農業專業書籍

豐年叢書是有根的文化

- 門市部銷售農業、家政專業書籍2000多種
- 書籍總目錄函索即寄
- 歡迎郵購參觀

國產農特產品

來至台灣鄉間，
喚起現代人對農村田園的記憶與嚮往。
利用現代加工技術，
把健康產品帶回家。

- 購滿2000元送貨到家
- 代辦組台式精緻禮盒
- “豐年社之友”另有優待
- 台北市專人送貨／其他縣市貨運專送
- 產品目錄詳見內文

豐年社 門市部為消費者服務

營業時間：周一至周五 / 8:00~17:30
周六 / 8:00~15:00
星期例假日 / 9:00~15:00

地址：台北市溫州街14號
服務電話：(02)3628148 請洽仲小姐

請存款人注意

- 一、如須限時存款請於存款單上貼足「限時專送」資費郵票。
- 二、每筆存款至少須在新臺幣一元以上但存款尾數不在此限。
- 三、倘金額誤寫請另換存款單填寫。
- 四、本存款單不得附寄其他文件。
- 五、本存款單在各郵局窗口免費供應。帳戶或存款人亦得依式自印，但各欄文字及規格必須與本單完全相同，如有增刪或改印其他文字者，郵局不予受理存款，存款人應請另換本局印製之存款單填寫。

通 信 欄	
我要訂閱	<input type="checkbox"/> 豐年 <input type="checkbox"/> 鄉間小路 <input type="checkbox"/> 新訂 <input type="checkbox"/> 續訂
自 年 月 日 起	年 份
▲豐年：1年份24期訂費500元，2年份48期訂費950元。 ▲鄉間小路：1年份12期訂費800元，2年份24期訂費1500元。	
我要購買下列書籍 / 農特產品	

此欄係備寄款人與帳戶通訊之用，惟所作附言應以關於該次劃撥事項為限。否則不予受理，應請換單另填。

維護農友與消費者的權益

- 植物種苗法及其施行細則已公佈實施。
- 販賣種子、種苗應依植物種苗法規定，辦理種苗業登記，並於包裝、容器或標籤上標明應標示事項。
- 為確保種子、種苗品質，請向有種苗業登記證商號購買，並留意標示事項。
- 如有疑問，請洽詢轄區縣市政府農業單位，直轄市政府建設局或農林廳種子檢查室。

台灣省政府農林廳

種子檢查室 電話：(04) 3394371 • 3335102 FAX: (04) 3335425
住址：台中縣霧峯鄉舊正村中正路76號



行銀灣臺

。壯茁、長成同一們我願，伴夥好的業企小中是

資融料購 ●

款貸額小業商工 ●
款貸金轉週般一 ●

級升業企小中 ●
款貸

款貸出支本資 ●

房廠建興、地用業工買購含)
(款貸備設器機及



款貸銷外 ●

外、款放轉週狀用信口出舍)
(等款放轉週約契銷

迎歡
貸洽行分地各向

豐年社門市部為消費者服務

營業時間：周一至周五/八：〇〇～一七：三〇 周六/八：〇〇～一五：〇〇

星期例假日/九：〇〇～一五：〇〇

地址：台北市溫州街14號

服務電話：(02)3628148 / 3634055 請洽仲小姐

● 購滿二千元送貨到家 ● 代辦組合式精緻禮盒 ● “豐年社之友” 另有優待
● 台北市專人送貨 / 其他縣市貨運專送

產品名稱	出品單位	價格
● 鄉間小路果汁系列 柳橙汁 楊桃汁 番茄汁 芭樂汁 芭樂汁 芭樂汁 芒果汁 芒果汁 綜合果汁	中埔鄉農會 西井鄉農會 玉井鄉農會 玉山省農會 玉山省農會 玉山省農會 玉山省農會 玉山省農會 玉山省農會 玉山省農會	每罐15元 / 每打180元 每罐15元 / 每打180元 每罐16元 / 每打192元 每罐40元 / 每打480元 每罐13元 / 每打156元 每罐17元 / 每打204元 每罐40元 / 每打480元 每罐15元 / 每打180元 每罐20元 / 每打240元 每罐13元 / 每打156元
鄉間小路金柑	青果社宜蘭分社	每包30元
鄉間小路養生皮蛋	羅東鎮農會	每盒(6粒)40元
白木耳汁	下營鄉農會	每罐15元 / 每打180元
雲農花生湯	雲林縣農會	每罐20元 / 每打240元
屏東紅豆湯	屏東縣農會	每罐18元 / 每打216元
海苔高纖維酵母餅乾	台糖公司	每盒25元 / 每打300元
花蓮香菇	富里鄉農會	特級品半斤430元
金針	富里鄉農會	每包(200g)145元
天鶴茶	瑞穗鄉農會	半斤(1罐裝)1200元
茶葉枕	名間鄉農會	1500元(1對)
調味玉筍	古坑鄉農會	每包25元
苦茶油	信義鄉農會	禮盒(單瓶裝)600元
● 梅子系列 梅子汁 脆梅 古味梅 甜菊梅 甜梅	信義鄉農會 信義鄉農會 信義鄉農會 南投縣農會 青果社宜蘭分社	禮盒2瓶裝250元 每罐(250g)60元 每罐(250g)60元 每包50元(100g) 每瓶(290g)45元
● 薏仁產品系列 薏仁糙米粒 薏仁雪花片 薏仁胚芽茶	草屯鎮 薏仁研究班	每包60元 每包140元 每盒150元
芒果片	玉井鄉農會	每罐30元 / 每打360元
蜂蜜蕃茄	大社鄉農會	每盒(180g)30元
蜂蜜黑棗	大社鄉農會	每盒(180g)30元
豆奶 米奶	羅東鎮農會	每瓶(250cc)10元 每箱(24瓶裝)200元
牛奶	苗栗縣農會	每罐(250g)15元 每箱(24罐裝)360元
肉酥	台糖公司	每罐(300g)185元
洛神花蜜餞 蜜洛神花汁 洛神袋茶	台東縣農會	每盒60元 每瓶(1000cc)110元 每盒(12包入)80元
百香果汁	大埔鄉農會	每瓶(2400cc)200元
紅糯米	光豐地區農會	禮盒(1380g)125元
果菜片	中國實味公司	每包(280g)130元 / (50g)30元
CAS優良冷凍炒飯	阿諾水成公司	每包32元



豐年社之友



每天拍拍打打之間
抽個空喝杯統一100%蕃茄原汁保養一下



統一100%蕃茄原汁



統一小格言：乾淨的心靈是健康的第一步
愛用者服務專線：(02)7582855-(06)2535064
服務信箱：台南縣永康鄉塩行中正路301號



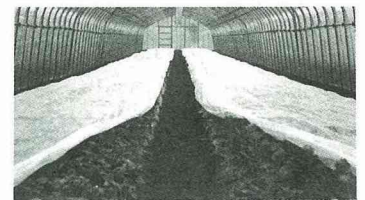
統一企業公司
PRESIDENT ENTERPRISES CORP.

飛向健康快樂的21世紀

農作物栽培, 從此邁入《直覆栽培》新紀元!!

日本製

倍收利 直覆栽培 不織布



- 質量輕、鋪設方便，強韌耐用，可多次使用、價格低廉、經濟實惠。
- 防凍寒、防霜性強(溫度差約有4°C)，可取代一般的防寒設施。
- 通氣性及吸濕性良好，內部不結露，可防止病害發生。
- 通水性良好，可直接澆水，透光率高達85%，可保持良好發育。
- 覆蓋效果良好，農作物不受強風刮傷，並能有效防止蟲害之發生。

- 防霜寒 ■防病蟲 ■增加產量
- 防風雨 ■防鳥害

【特別適用】秧苗及各種苗床之覆蓋、蔬菜、瓜類、蘭花草莓等軟弱作物及果樹、花卉等。

◀規格▶ 2.1×200公尺 2.4×200公尺等

歡迎來信
索取資料

總經銷 台和園藝企業股份有限公司

台北市士林區中正路104巷1弄2號

業務處：台北市士林區大南路347號

Tel 台北(02)881-6334 台中(04)222-3374

嘉義(05)276-1033 高雄(07)702-3310

圖解蘭花繁殖最新技術 380元

玉山花草 500元

組織培養 60元

庭園規劃設計 400元

台灣地區植物紅皮書 300元

台灣的蔬菜(一)(二)(三)每本 220元

草藥治百病(上)(下)合購 350元

水草栽培指南 200元

新書代售

水產專用辭典 300元

湯允章盆景/書法選集 360元

機械設計及分析 (上)495元 (下)420元

熱泵活用指引 220元

機械性金屬材料 160元

實用立體圖技術 180元

食物學原理 500元

基礎食品化學 450元

豐年社

台北市溫州街14號

郵政劃撥0005930-0豐年社

服務電話(02)3628148

助聽器38年老店 值得您信賴

業績居冠·最具規模·保障服務

獨一專門店 助聽器世家 5413525

台灣電氣企業 5512525

5637392

台北市中山北路2段25二樓 中山分局附近

鹿草(正)矮種可口椰苗

◀鹿草可口椰苗推廣中心(鹿草)登記證008號▶

(一)配合政府環保運動 (嘉縣種苗登記證008號)

(二)三年見財、見利、見福

(三)省工、省本、省農藥

(四)品種優良、價格公道

椰子油、椰子乳總經銷

歡迎全省伙伴加入連鎖

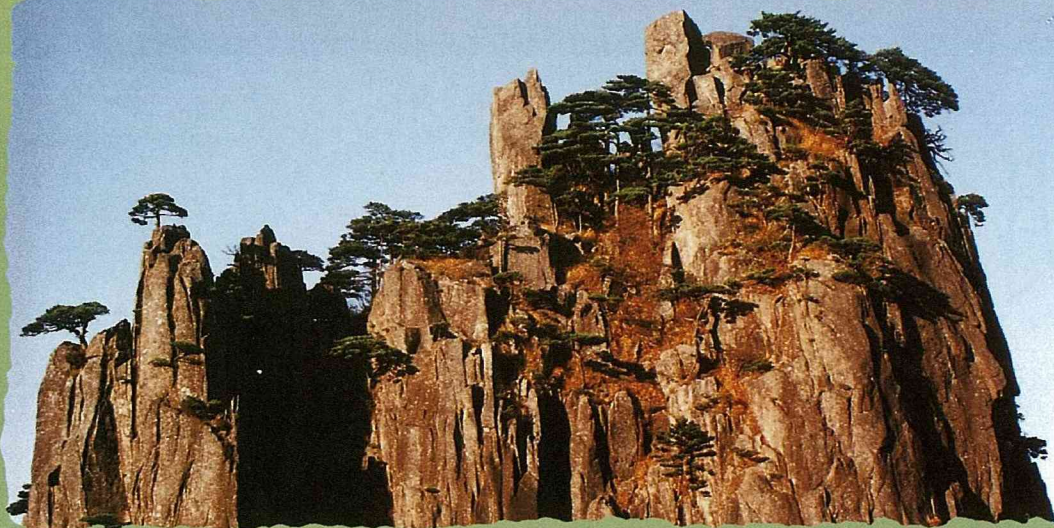
台灣總苗場：嘉義縣鹿草鄉鹿草村437號

(05)3752312 負責人黃崇寬

變色葉之美

九寨溝位於四川省北部，景致秀美艷麗，一到初秋，灑落的柔和陽光，直將滿山遍野的叢林，盡染成為一塊五顏六色的圖案；群山峰巒，倒影在清澈見底的湖泊中，叫人疑真似幻，而那一串串姿態不同的大小瀑布，更使人感到造化的美妙。這兒真是世外桃源，更是人間仙境，真值得你摒棄一切去擁抱她。





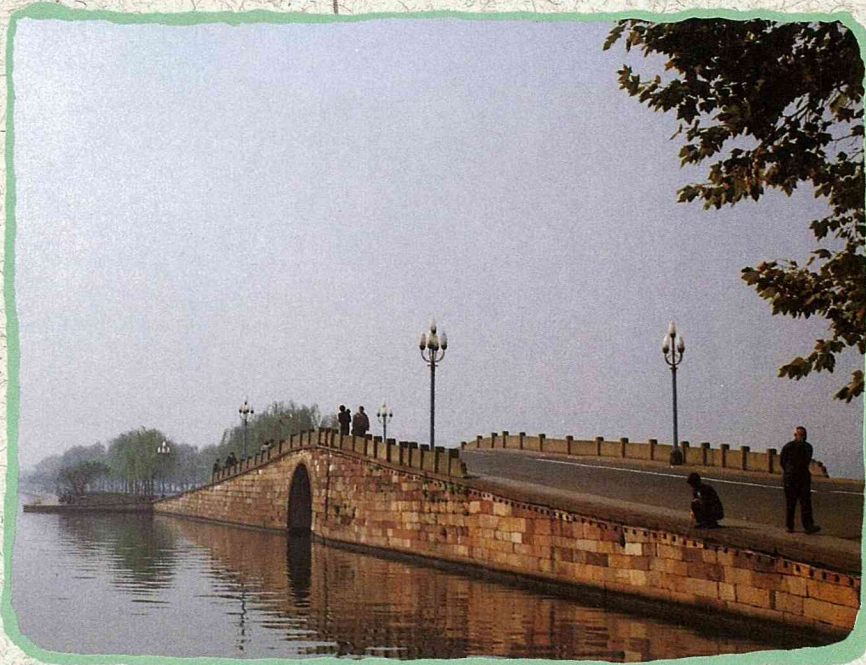
黃山之美

黃山在安徽省，以奇松、怪石、雲海、溫泉名滿天下，山勢陡峭，氣象宏偉，而一株株聳立蒼勁的老松生長在山頭，盤據在峭壁，使人感到生命力的強韌，而造物更是神妙。

湖之美

· 西湖 ·

西湖位於杭州西郊，面積5.6平方公里，景色幽美，如詩如畫，隨着四季以及晴雲雨露等氣候的變化，她會呈現出不同的韻貌，徜徉在湖光水色之間，令人心曠神怡，流連忘返。



· 太湖 ·

太湖在我國江蘇省，為中國五大淡水湖泊之一，面積約兩千餘平方公里，湖中大小山峰星羅棋布，景觀極為壯麗，圖為太湖的“水上人家”。

人與地

築路的少女



在安徽遊途中，一群少女在塵風中各拿着一把鐵鏟在修築馬路，純樸的笑容和衣着，真叫人又愛又憐。

在四川九寨溝風景區，藏族婦女出租馬匹及艷麗的藏服供遊客拍照，甜美的笑容，很想帶回家做紀念。

美麗的藏族



年輕的轎夫



湖南省天子山山腳下，一群年輕人正在雨中等待上山的遊客；一把竹椅綁上兩根竹竿，再加頂簡陋雨棚就是這些個體戶（兩個人）養家活口的工具。

艱辛的步履



安徽黃山氣勢萬千，名聞遐邇，目前雖有纜車，但據聞不准裝載物品，故日用品均由人力背負上山，圖中挑夫正挑了兩桶食油上山，一步一喘，很感人的“背影”。

12月是本省花卉旺季，種類最多
價格比往年便宜，是選購的好時機

農曆10月過了“小雪”，就接著“大雪”來臨。本島氣候當然無法有大雪紛飛的景緻，但溫度下降却也是頗明顯，尤其每當寒流來襲，可讓咱們這些習慣亞熱帶溫暖氣候的人們吃不消了，不僅個個包得粽子似的，最好還能足不出戶，躲在溫暖的家中。12月底“冬至”這天，是北半球白天最長，黑夜最短的一天，也是氣候最寒冷的一天，過了這天氣候便逐漸轉好，大地漸漸活脫起來。在台灣冬至有吃湯圓、進補的習俗，北方人則吃餛飩、餃子，陝西人吃紅豆稀飯等，是一年中極重要的日子，吃完“冬至圓”又長了一歲呢！聊了些個節氣、民情，您一定想知道植物在這個月裏是否也該進進補？或添些衣裳？

防寒措施

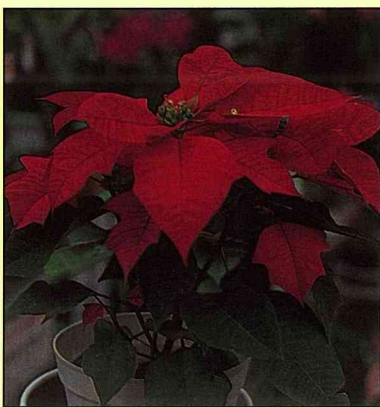
首先，如果您還未作好防寒措施，現在可是非作不可了，尤其是應付突然來臨的寒流，對於陡降的溫度，多數植物均會受傷。冬天一般溫度約在15~20℃，但寒流時溫度往往降至5~8℃，此時並不適於作換盆或移植的工作。防寒措施包括：簡易的防風措施，提高植株與地面接觸的高度，小型盆栽可再加個盆套保暖，露地栽培或大型花木不妨以稻草覆蓋，保護根部等，而澆水及施肥次數均可減少。

花卉旺季

花卉旺季

對本省花卉市場而言，此時已進入銷售旺季，亞熱帶的氣候原本已極適植物生長，冬季較低的溫度正好又適於一些溫帶花卉的生長，因此反倒是全年裏花卉種類最多的時期，進口省產皆豐，品質佳；節慶用花量亦多，送禮自用均宜；今年的氣候又無颶風肆虐，價格比起往年便宜，是採購的好時機。

草花最是繽紛，如五彩石竹、美女櫻、矮牽牛、金魚草、金蓮花、金盞花等，此時應注意摘芽及摘去開過的殘花，



聖誕紅是12月最熱門的盆花

避免消耗養分，並促進新芽生長。約每3~4週施用一次速效肥，菊花可於花後將殘枝剪除，置於光線充足處，待萌發新芽時再行扦插繁殖，生育較佳。

聖誕紅可說是本月當紅花卉，雖然經業者栽培處理，9月底即上市，但12月是其銷售高峰。另如仙客來、大岩桐、西洋杜鵑、瓜葉菊等均已上市，買回後可置於光線佳的窗邊欣賞，光線不足會縮短觀賞期，且會影響花色、花型等。觀賞期盆土須保持濕潤，不宜過乾，但通風須良好，以免產生根腐的現象；可每月薄施一次液肥，注意濃度一定要低，否則易肥傷。

植物補品

庭園中的花木，如茶花、杜鵑，此時已有花苞，須注意保持濕度，水分不足易落葉、掉苞。茶花可行疏蕾的工作，一個枝條上留1~2個花苞即可，較能控制花朵品質，養分供給亦較均衡；落葉性的梅、桃、李等可在此時修剪，但須注意是否已有花芽分化，最好在花芽分化前進行，效果較佳。

另外找個木箱或挖個洞，將枯葉堆集加些米糠或油粕，摻和些水，再覆上一層土，蓋上塑膠布，如此當春天來臨，就不愁沒有“好料”給自己的寶貝植物們享用了！

文／溫秀嬌 圖／楊正山

有脾氣的番荔枝

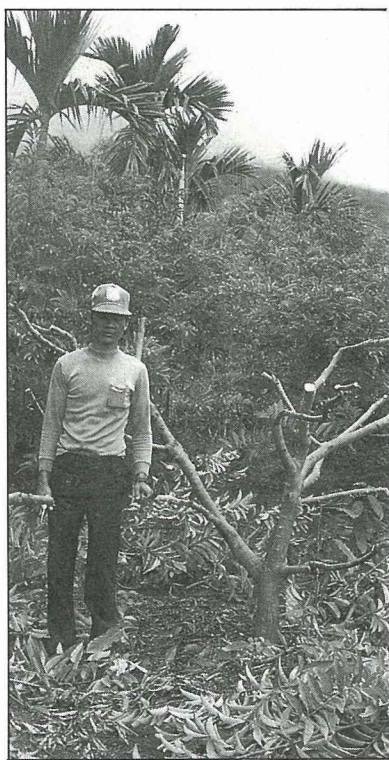
兼訪番荔枝專家楊正山

有許多人知道有一種水果名叫“釋迦”，而不知道“番荔枝”是什麼東西？這種現象大概就像唸書時叫慣了某位同學或老師的綽號之後，反而忘了他的本名一樣。其實“番荔枝”是正名，“釋迦”是別名。

番荔枝的果實表面上有蜂巢型圖案的鱗狀，凹凹凸凸的很像佛祖成道時的頭型，也許“釋迦”的別名就是這樣來的吧！它的果實呼吸率很大，所以採自果樹還是硬梆梆的時候，絕不可直接放冰箱，或用塑膠袋蒙着，要不然它會來個“無言的抗議”，讓你嚐不到它香甜的味道。

所謂“無言的抗議”就是一般消費者常說的“變啞巴”，因為番荔枝在採收後，如果沒有給它自然的空間充分呼吸讓其後熟的話，它就一直保持硬梆梆的狀態，到最後顏色就呈現黑褐色，不能正常後熟軟化，到了這個地步，番荔枝就不能吃了！所以說番荔枝是有脾氣的，得順着它的脾氣才行。

番荔枝原產於熱帶美洲，約在400年前傳由荷蘭人引進栽培。在民國78年時全省栽培面積有5093公頃，其中有



經過強剪的植株



未軟熟的釋迦，不能放入冰箱

3349公頃是在台東縣，因此它是台東縣重要且頗具地方特色的果樹，估計每年有46,515公噸的果實遍銷全省各地。它所以會在台東崛起成為

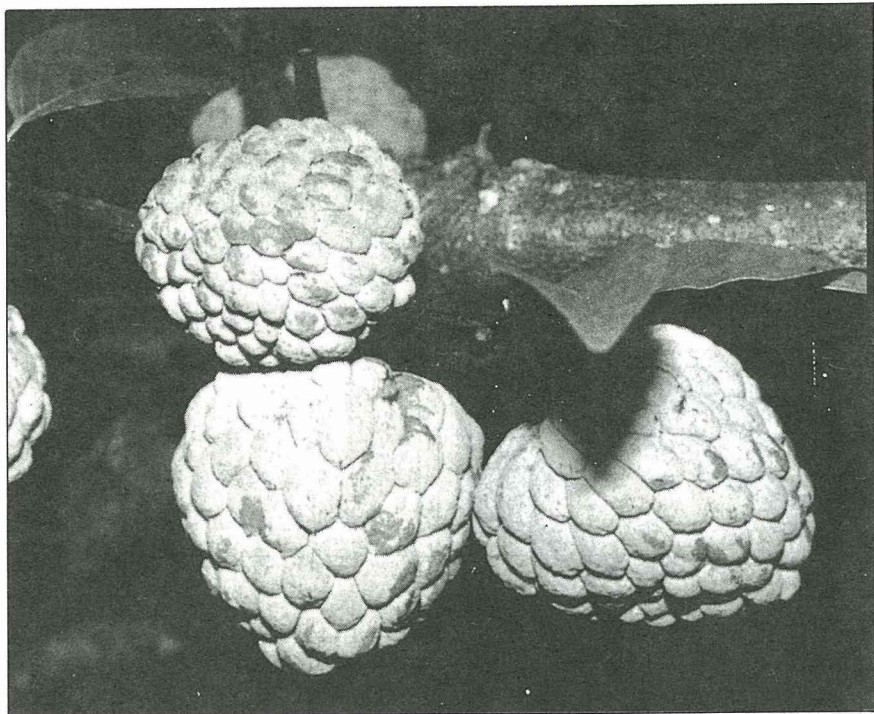
重要果樹，最主要的原因是台東溫暖乾燥的氣候很適合它的生長，其次是因為約在十幾年前台東地區的柑桔遭受毒素病危害，再加上鳳梨外銷管道受阻，在兩種重要經濟作物式微之後，番荔枝適時推廣，一時備受農民青睞。從農業年報資料上可明顯看出，在民國69年時台東縣僅栽培6公頃，不足當時全省栽培面積1077公頃的1%，而經過10年後，由原來6公頃增為3349公頃，栽培面積占全省66%，說它是異軍突起的經濟果樹一點都不為過。

番荔枝能如烈火燎原般的在台東擴展栽植，背後的推動力固然很多，但有位農業技術專家他的影響力是不可漠視的，他就是目前服務於台東區農業改良場的副研究員楊正山先生。楊正山10年來專注於番荔枝的研究工作，曾經因研究番荔枝的產期調節和強剪枝的田間管理技術，榮獲行政院國科會獎助金，他所主筆的“番荔枝栽培及產期調節技術”則列為農林廳八萬農業建設大軍的教材。

最近他又積極辦理番荔枝品質改進與採收後之集貨、包

裝、保鮮及貯藏後熟等一系列的試驗研究，其對番荔枝的鍾情和鍥而不捨的敬業精神，讓果農深具信心，在番荔枝產地卑南鄉、東河鄉、太麻里鄉，他都設有生產技術改進示範區，此地果農都樂於採用他所示範推廣的技術，因此，在民國78年時，楊正山榮獲農學會舉辦的“優良農業基層人員”獎，認識他的人都說是實至名歸。

在楊正山多年潛心研究下，番荔枝每年除4~6月無果實供應之外，其他月份消費者都可以吃到。當你自市場買回它時，請注意在未熟軟前不要直接放入冰箱，番荔枝可是有脾氣的喔！



番荔枝採收後，尚須讓它自然後熟，方可食用

柳橙 成熟上市 椪柑 全省展開 促銷活動

農委會表示，根據台灣省農業藥物毒物試驗所資料顯示，自10月中旬以後所有送檢之柳橙已無檢出含砷殘毒。今年柳橙由於受到早期上市果實含砷之影響，市場交易量及價格均比往年偏低，椪柑亦連帶受到影響，農委會為協助促銷柳橙及椪柑，已決定即日起至81年元月31日止，輔導農民團體假全台灣地區各地農會超市及銷費地民間超市，辦理柑桔鮮果品嚐促銷及榨汁活動，並安排供應國軍副食及中小學營養午餐，以增加消費，務使柑桔價格於近期內回復至合理價位，以解決滯銷危機。

徵選

“台灣林業精神標誌”

歡迎全國民眾踴躍參加

行政院農業委員會為推廣林業教育，提振林業人員士氣，並喚醒國人對林業經營與資源保育的重視，特別委託台灣省林業試驗所舉辦“台灣林業精神標誌”設計圖活動，自即日起歡迎全國民眾踴躍參加徵選。

農委會希望“台灣林業精神標誌”設計重點以表現台灣森林特色，並適合印製於各種宣導書刊、文具、衣帽等實物上者為宜。主題可包含森林動植物、特殊景觀、文化資產、

人文活動等，並以簡單、明確之構圖為佳。

參選者均可獲贈紀念品外，將錄取前三名及佳作六名，其中第一名獎金10萬元，第二名5萬元，第3名2萬元，佳作各5000元，並將配合81年植樹節活動公開發表得獎作品並隆重頒獎。

徵選收件時間自即日起至12月31日止，徵選要點可逕洽台灣省林業試驗所免費索取（台北市南海路53號）。

文圖／溫秀嬌

小白屋 的秘密.....



小白屋是刻意擺低姿態的路燈

台南縣善化鎮亞洲蔬菜研究中心是一個國際農業研究機構，在這片百餘公頃面積裡有許多來自不同國家的專家在做農業試驗。到過這裡的人，對大門前約350公尺的椰林大道一定有深刻印象，椰樹下一個個白色小白屋，玲瓏中透出幾分古典，這是做什麼用的呢？

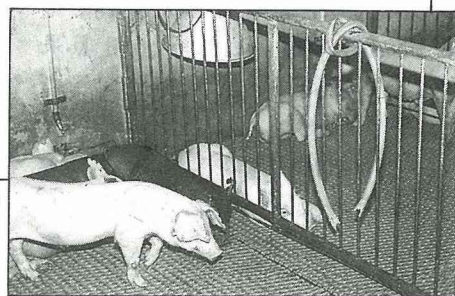
原來這小白屋是路燈，因為椰林兩邊仍是亞洲蔬菜中心的農業試驗田，如果做一般高架式水銀燈，不但容易招惹蚊虫，而且燈光長期照射會影響作物的光合作用，影響試驗成果。但長達350公尺的道路，晚上沒有路燈對住在研究中心的員工出入很不方便，於是就設計出這種“低姿態”的路燈，不但對開車的人有個指引，即使騎腳踏車也可藉微弱亮光看到路標，這就是小白屋的秘密。

愛打群架 的小豬

位在台南縣新化鎮畜產試驗所裡的南區國家核心種豬場，是目前我國二個核心種豬場之一（另一北場則設於竹南養豬科學研究所內），在這裡約有5000隻種豬，圈養在10棟豬舍裡。

為什麼豬舍裡要掛上破水管、破輪胎或破鐵鏈呢？原來這是小豬的玩具哪！據南區核心豬場的場長高瑞娟說，小豬

出生後28天就要抱離母猪身邊，送到保育室來，這些離開媽媽的小豬，就像淘氣的學生進入幼稚園，有時候會打群架，互咬耳朵或咬尾巴，弄得血淋淋的，受傷的小豬容易細菌感染而生病，因此，工作人員就給這些精力旺盛的小淘氣們準備破水管等掛在欄杆上，供這些豬娃兒發洩過盛的精力，減少打架。



這支破水管是小豬的玩具喔(曾文田／攝)

跳動的 玉米基因

平常我們看到的玉米都是以黃色或白色為主而且是清一色的，為什麼有這種彩色混雜的玉米呢？

據研究玉米23年的台南農改場朴子分場主任曾清田博士說，這是各種基因混合排列所造成的。這種現象不同於傳統遺傳所謂成串排列。因為在遺傳上，基因會有跳動的現象。

曾博士說這種玉米跳動基因的理论曾造就了一位女性科學家得到諾貝爾醫學獎。

得獎人是畢業於美國康乃爾大學以色列籍的美國科學家 Magrin Toka，她在40幾歲的



彩色玉米大有文章

時候曾以紫色玉米做為研究材料，發現遺傳上有些基因會有跳動的現象。但這種見解在五六十年前超越同時期水準太多，許多人都不能接受。

時隔半世紀之後，醫學上遇到許多傳統遺傳理論不能解釋的問題，只有這位瑪格麗特女士所提的跳動基因可以解釋，因此於1984年獲得諾貝爾醫學獎，當時她已年過七旬，如今任職於美國紐約冷港（Cold harbor）研究所，屈指算來應有80歲了。她終身未婚專心研究奉獻試驗的精神，贏得世人尊敬。

行政院農業委員會輔導 本刊特約休閒農場

慈暉農場

台北縣雙溪鄉12月

(02)493-3341~2 365-2211(FAX)
493-3000 368-5544
368-1900 365-3393

- 團體旅遊專人安排
中型巴士專車接送

有木里農場

台北縣三峽鎮12月

(02)672-0758

瀑布·鱒魚·民宿
山林體驗
適合郊遊·渡假

東勢林場

台中縣東勢鎮12月

(04)587-2191

清幽比美溪頭
詩意有若陽明
適合郊遊·渡假
開會·講習

恒春農場

屏東縣恒春鎮12月

(08)889-2525 (08)889-2633

國內第一座生態農場
台灣地區羊品種最多的地方
空氣清新·雲彩美麗
請來享受自然與寧靜

平林農牧場

花蓮縣鳳林鎮12月

(038)771-121

清溪流過碧山頭
坐看牽牛織女星
擠牛奶·採水果
適合郊遊·露營

香格里拉農場

宜蘭縣冬山鄉12月

(039)511-456

果園豐富之旅
景觀設計別出心裁
適合郊遊·露營

行政院農委會規劃輔導的休閒農場

- | | | | |
|----------------|----------------------------------|----------------|-----------------------------------|
| 〈1〉慈暉農場 | 台北縣雙溪鄉平林村35號
(02)493-3341 | 〈6〉嘉義農場 | 嘉義縣大埔鄉
(05)252-1054 |
| 〈2〉有木里農場 | 台北縣三峽鎮有木里
(02)672-0758 | 〈7〉走馬瀨農場 | 台南縣大內鄉二溪村唎里
瓦60號(06)576-0121~3 |
| 〈3〉三角湖休閒
中心 | 苗栗縣南庄鄉
(037)821-377 | 〈8〉恒春農場 | 屏東縣恒春鎮山脚里
湖內路100號(08)889-2525 |
| 〈4〉東勢林場 | 台中縣東勢鎮東新里勢林街
6之1號(04)587-2191 | 〈9〉平林農牧場 | 花蓮縣鳳林鎮林榮里
永福街20號(038)771-121 |
| 〈5〉龍頭農場 | 嘉義縣番路鄉
(05)258-6190 | 〈10〉香格里拉
農場 | 宜蘭縣冬山鄉廣興路120號
(039)511-456 |

行政院農業委員會輔導 本刊特約休閒農場

鄉間小路 月刊

讀者優惠券
休閒農場 12月

門票 5 折優待
住宿 8 折優待
(非假日)

鄉間小路 月刊

讀者優惠券
休閒農場 12月

門票 5 折優待
住宿 8 折優待
(非假日)

鄉間小路 月刊

讀者優惠券
休閒農場 12月

門票 5 折優待
住宿 8 折優待
(非假日)

鄉間小路 月刊

讀者優惠券
休閒農場 12月

門票 軍警學生票 120 元 成人 150 元
住宿 平常 7 折 假日 9 折

鄉間小路 月刊

讀者優惠券
休閒農場 12月

門票 5 折優待
住宿 8 折優待
(非假日)

鄉間小路 月刊

讀者優惠券
休閒農場 12月

門票 5 折優待
住宿 8 折優待
(非假日)

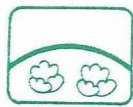
休閒農場專輯介紹，請參閱下列各期：

- < 1 > 慈暉農場——鄉間小路第17卷第19期
- < 2 > 有木里農場——鄉間小路第17卷第31期
- < 3 > 東勢林場——鄉間小路第17卷第27期
- < 4 > 恒春農場——鄉間小路第17卷第 7 期
- < 5 > 平林農牧場——鄉間小路第17卷第35期
- < 6 > 香格里拉農場——鄉間小路第17卷第22期

讀者優惠券

80年12月31日以前有效

防寒不織布



- 直覆式、隧道式，使用簡易。
- 透光性佳，作物不徒長。
- 透氣性、透水性佳。
- 質輕不吸水，土壤水份保持良好。
- 防寒、防霜、防雨水沖擊。
- 防蟲、防鳥、防風害。
- 蟲害有效防止，降低農藥使用率。
- 發芽促進，生長促進。
- 產期調整，提早收穫，增加收益。



防草不織布



- 透氣透水，土壤活化。
- 防止雜草發生。
- 抑制土壤水份蒸發。



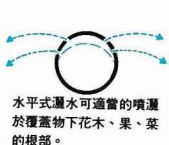
F.R.P. 強化玻璃纖維支柱

- 復元性100%。
- 不生銹。
- 重量輕。
- 安裝收藏容易。



彩色鐵管支柱

- 重量輕。
- 堅固、耐用、不生銹。
- 美觀，收藏容易。



三井微細噴水管

灑水孔面(噴水管印刷面)



噴水管斷面圖



特殊過濾層內藏

- 灑水孔間隔非常密(2 cm間隔)，噴水柔和，不傷幼苗。
- 特殊構造長距離使用噴水呈均勻。
- 水溶性液肥或農藥可混合使用。
- 特殊過濾層不易阻塞。
- 原料製造使用壽命長。



台灣總代理

東宇貿易股份有限公司

北市南港區興南街23號3 F

TEL : (02) 7884376-8, FAX : (02) 7883677

播種用的新式培養土·泥炭板 FH-180

發得好® 以北歐產高級苔類泥煤為原料
WONDERFUL®, 經過無菌處理, 無立枯病之慮

。並含有生育初期所需的養份, 比起以普通土播種不但發芽率高, 幼苗的根張均極優異。蔬菜、花卉生產者及一般家庭園藝均適用。

五片小包裝



美能露® MENEDAEL®
(メネデル®)



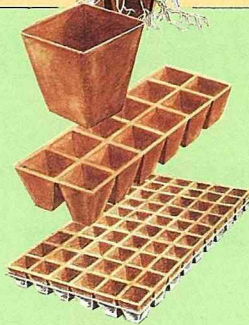
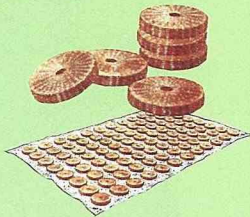
最老牌的植物活力素, 促進生根發芽、肥料吸收、光合作用

2000c.c. 500c.c. 100c.c.
三種包裝

吉惠®
Jiffy® 世界性專利的育苗材料
泥煤片·泥煤鉢



成活好 幼苗壯 生長快 收穫早



蔬菜·花卉 打寶樂®
捆紮機



- 使用簡便
- 省時省力
- 包紮美觀

芬蘭產 PEAT MOSS
苔類泥煤

無菌的栽培介質 (附有原產國農業管理機關檢疫證明) 通氣性、保水性良好, 可單獨使用, 亦可配合砂、土、珍珠石、蛭石等使用。



播種、扦插、植物 德國產
育成及移植專用 **泥炭苔**



一般的泥炭苔乾燥後, 不易吸收水分, 本製品經長年研究, 適當調配分解程度不同之泥炭苔, 添加肥料, 微量要素及特殊吸水劑(有德國專利), 可立刻吸水即可使用。適於播種、育苗、培植等用途。

液肥/有機肥料/
其他農園藝等

資料備索。有興趣者,
請即洽詢



歡迎郵購

上湧公司

台北市敦化北路222巷6弄6號
電話: (02)717-3900

台北郵政信箱81-171號
郵政劃撥帳號0111559-5周光邦帳戶