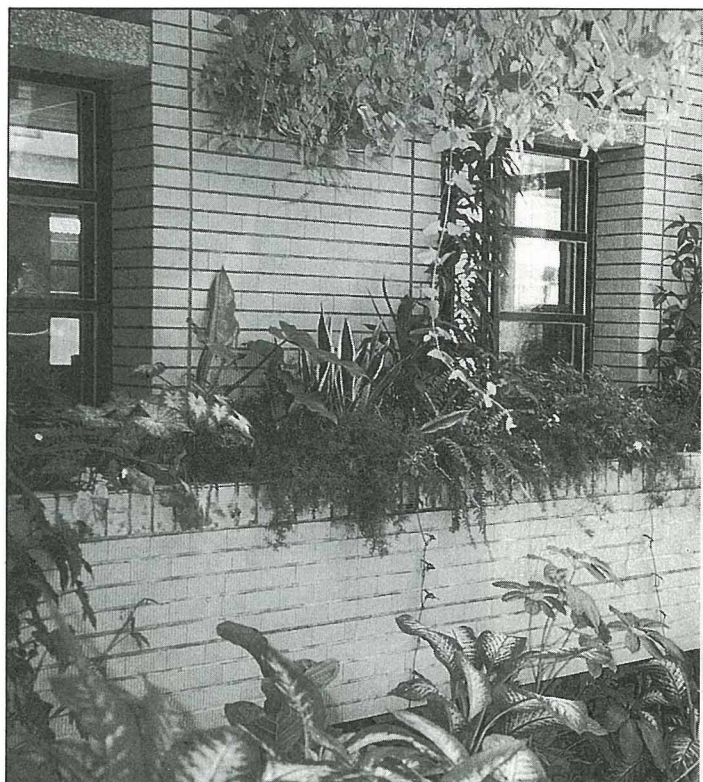


粧扮一家新綠 從陽台開始

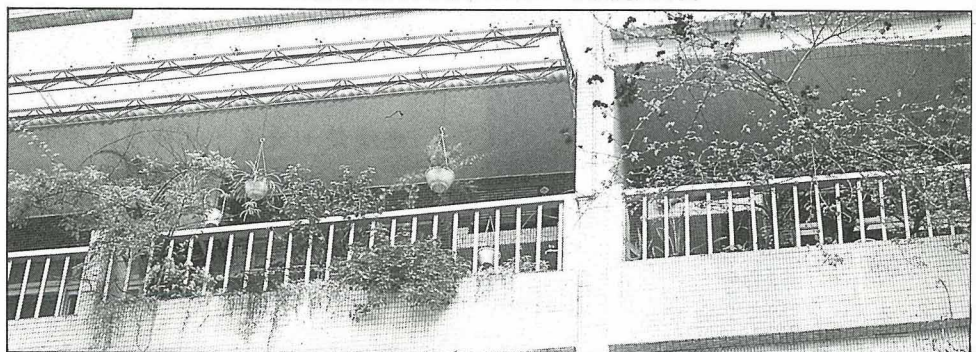
陽台在整個居家環境中，所佔面積雖然不大，却是全家視覺的延伸，也是展現個人生活品味的最佳場所，千萬別用鐵窗深鎖，將它開放罷！種些美麗的花草，使你及家人賞心悅目，與左鄰右舍及路人共享成果。



窗台外緣設置栽植槽種植花木，既美麗又方便。

中國人普遍存有貪小便宜的心理，對於居家空間的利用也不例外，屋頂平台加蓋、陽台窗台擴建或加裝鐵窗、佔用人行道、防火巷等，比比皆是，使得原本缺乏都市發展規劃的都市景觀更形凌亂！其實建築中設計的陽台、窗台，正是你發揮靈巧心思，展現個人生活品味的最佳機會，也是使住家活潑有生氣的關鍵所在。

談到陽台窗台的美化佈置，大概沒有比美麗的花草更好的材料了，只要稍具園藝常識，不吝付出耐心與愛心，勤於管理維護，所有的花草都將以青翠的綠葉及燦爛的花朵來回報它的主人。因此，奉勸你趕緊收存起堆放的雜物，種些花木，讓植物的美感，使你的家



人賞心悅目，並傳達給左鄰右舍及有幸一睹迷人風采的過往行人。

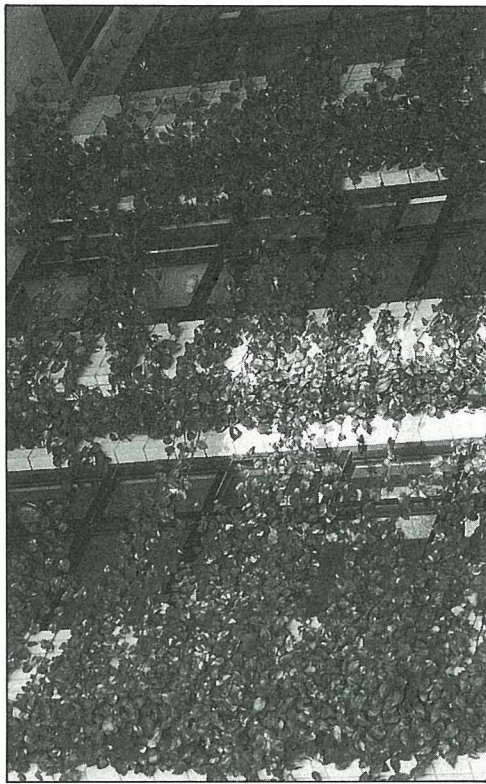
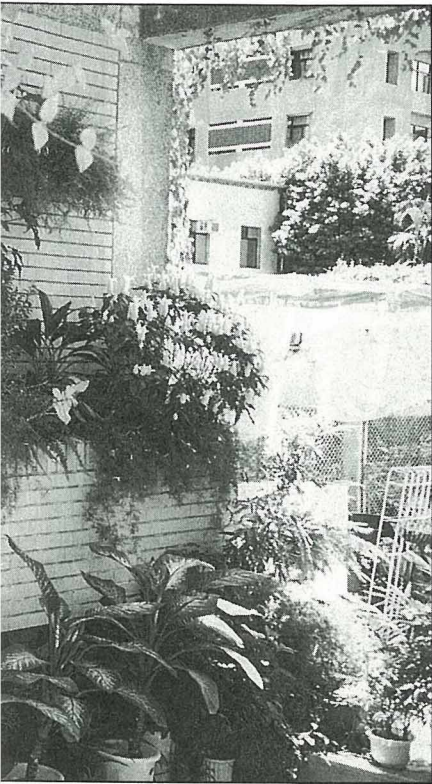
陽台知多少

就目前台灣的建築而言，除了部分辦公商業大樓設計成封閉式，專靠空調系統外，大部分的住家均有陽台或窗台，以利空氣的流通，其型式分類如下：

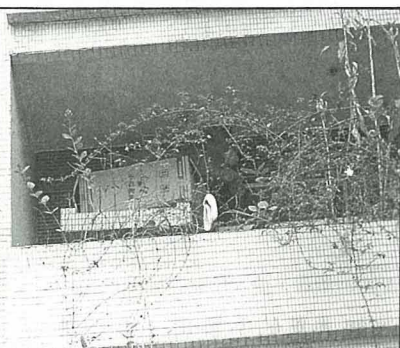
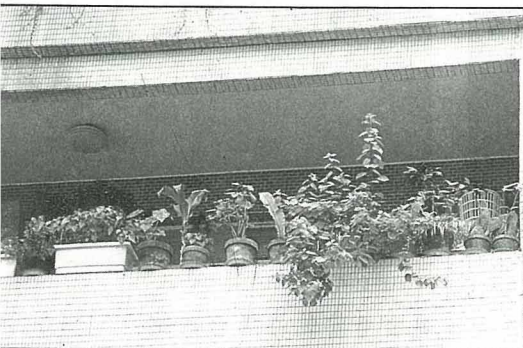
• 有栽植槽的陽台

舊式建築鮮少有此種陽台，近幾年新蓋的建築已有此種設計。栽植槽大部分位於陽台的外側，亦有部分設計於陽台內側，可將花木直接種入栽植槽內，不但方便而且花木生長情況比在盆器中來的好。

台北市政府為獎勵建築物綠化，特別於79年7月12日發布實施“建築物於陽台及窗台



一串串的黃金葛彷彿天然的綠色窗簾。



開放式陽台具漏空性，最適宜花木之種植。

外緣設置花台審查原則”，規定“建築物沿建築線部分之陽台得突出外緣50公分做為花台，不計入容積率及建蔽率之核算”，相信對未來都市綠化將有很大的助益。

• 不具栽植槽的陽台

依陽台之開放程度，可再細分為

1. 開放式陽台：陽台圍欄全部由欄杆構成，具漏空性。

2. 封閉式陽台：陽台圍欄全部由水泥牆面構成，不具漏空性。

3. 半開放式陽台：陽台圍欄部分由水泥牆，部分由欄杆組成。

一般而言，開放式陽台其通風及日照均較佳，最適宜花木之種植，容易達到陽台內外皆美的效果；封閉式陽台雖然先天環境欠佳，然而只要利用

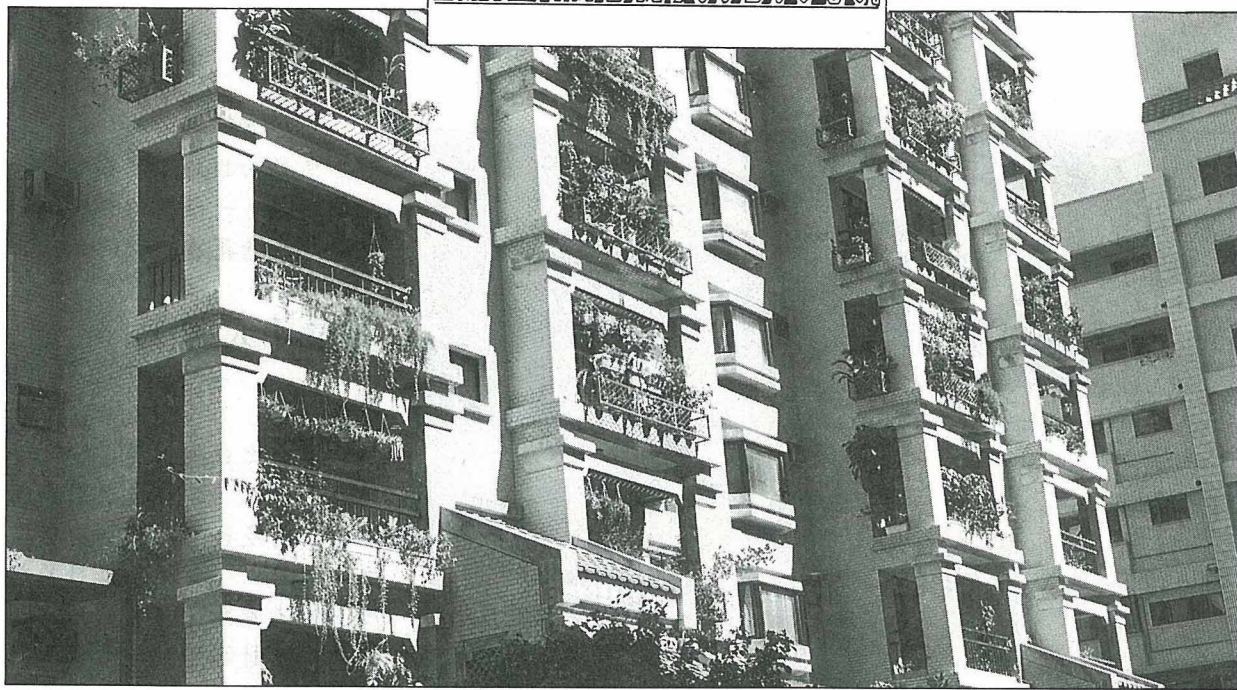
一些簡單的設施，並善加選擇花木種類，一樣可以營造出一個充滿綠意花香的空間。

考量4大因素

1. 日照

陽台之日照程度，除了受陽台之方位、開放程度影响外，其四周是否有高建築物阻擋亦是關鍵之一。南向陽台若無建築物的遮擋，在晴天的白晝都會有直射的陽光，好光的陽性植物可排在南向陽台之外側受光處，陽台中間或後緣較陰涼處，則放置耐陰的觀葉植物。北向陽台陽光照射不到，但依季節之改變，初春至初夏，北向陽台亦可得到朝夕斜照的陽光，夏季草花也能旺盛生長及開花；然一到冬天，頻受北風吹襲，非常不適合種花，若能於風強處利用塑膠布、防風網或木板等材料做成擋風的屏障，亦可栽種稍耐陰或耐陰的植物，惟應盡可能利用最小的面積及空間，以牢靠的方法做成最美觀的形式，以免妨礙觀瞻及安全。

東向和西向陽台，日照情況大致相似，平均一天只有3~4小時的直射陽光，不同的是，東向陽台在上午可以照射到陽光，適合種植耐陰植物；而西向陽台則在午後有強烈的陽光直射，尤其在炎熱的夏日，強烈的西晒對植物極不適宜，可利用捲簾、紗網或種植蔓藤類植物做局部遮陰，以降低溫度。



整齊的建築配上常綠的觀葉植物，頗具整齊美。



利用盆鉢、花箱、吊盆種植花草，佈置成如此燦爛的景象，使人不覺得鐵窗的生硬。



非洲鳳仙花是耐陰的陽台植物

2. 風力

大多數的植物均不耐風，一般而言，北向陽台在冬季時受寒風吹襲較為嚴重，有些陽台、窗台由於位於風口處，或四周沒有其他建物以供遮蔽阻擋，其受風程度也會大大提高，因此必須慎選耐風植物栽種或採取防風設施。

3. 陽台大小

寬敞的陽台佈置起來較有發揮的餘地，比較講究的屋主可以好好利用此一空間，設計

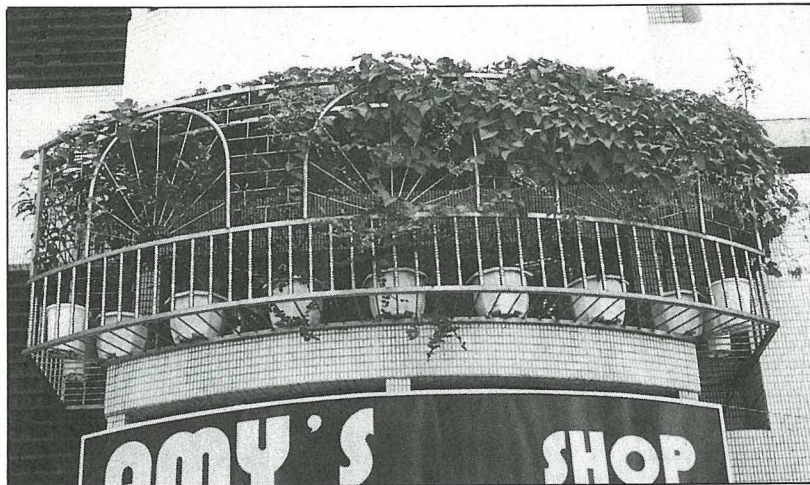
一個美麗的小庭園，惟須特別注意安全載重量及防水、排水等問題；若不想如此費事，亦可用花箱、盆栽、書棚型花架、階梯式花架、盆架等，適當的擺設，也能得到相同的效果。狹窄陽台的佈置除可利用花箱、盆栽外，還可藉由懸掛吊盆植物、在陽台欄杆或矮牆上安裝架臂、鐵環、鐵架等放置花箱、盆栽或在牆面加掛金屬網子吊掛盆栽來增加綠化空間，加裝這些設施必須注意安全

穩固，並盡量安裝在陽台內側，以防萬一脫落傷及行人。

一般住家在陽台、窗台加裝鐵窗、鐵架的情形相當普遍，而且型式千變萬化，使得原本整齊的建築，失去了整體的美感，目前政府單位正極力推行鐵窗綠化，鼓勵民衆種植蔓藤類植物，以軟化鐵窗生冷的感覺，若你家裏陽台已加裝鐵架，請多多配合政府的政策，為都市綠化盡一份心力。

4. 供水及排水

家庭園藝



蔓藤類植物中之九重葛(上圖)及珊瑚藤(下圖),極適合用來美化鐵窗。

陽台裝設水龍頭,可以省却許多澆水的麻煩,水管最好預埋在牆壁內,以免有礙觀瞻;若陽台沒有裝設供水設備,必須自浴室或廚房引水澆花,常會減低許多人種花的興趣。為防澆水或下雨時積水,應預設排水管,或盆栽下放置淺盆盛水,可同時收灌溉及防止漏水之效果。設有栽植槽之陽台,由於花木直接種於槽內,栽培介質容易流入排水管中,造成堵塞,因此必須特別注意排

水的問題,可用紗網罩住排水孔,周圍再圍一圈碎石子,以過濾沙土,避免排水不良。

注意事項

在著手佈置陽台之時,若能注意以下各點,將使你陽台綠化起來更得心應手。

1. 認識自家陽台的環境條件,選擇適宜種植之花木種類。

2. 花木種類不宜太多,以免太過雜亂,高矮應排列適當,以不遮擋視線為宜,中間低

,兩側高,前後應有層次。

3. 陽台矮牆及欄杆上不可隨便放置沒有固定的花盆,以防掉落。

4. 栽植槽之土層厚度以20~30公分為原則,過深之栽植槽底部可鋪上發泡煉石或保利龍碎片,以減少土壤用量,減輕載重量。

5. 生長過於繁茂之枝條應適當整枝修剪,常保姿態優美。

6. 枯葉殘枝應收拾乾淨,不可任其飄落樓下。

7. 澆水以多量少次為宜,每次澆水須足量,待盆鉢表土已乾鬆,才再一次徹底補充水份。

8. 盆栽、花箱底部須有淺盆或塑膠套盛水,以防止滴落樓下,澆水時務必將多餘的水導排至自己的陽台,藉由排水孔排出。

9. 經常檢視固定花盆、花箱之架臂、鐵環或鐵架是否生銹鬆脫,隨時準備更換,以確保安全。

10. 病虫害之防治,預防重於治療,若不得已必須使用農藥時,應選用毒性較低者,並依農藥說明書小心使用。

開放你家窗台

陽台在整個居家環境中所占的面積並不大,然而只要好好設計粧扮,却能帶給住家無窮的樂趣。希望有陽台或窗台的住戶,不要再愚蠢的把它封閉起來,付出一點時間與關心,把它綠化美化起來,縱使在大門深鎖之後,從這裏還能嗅到新鮮的空氣,還能使視野無限延伸。