



幽深美麗的扇平

孤芳自賞？

扇平，是林業試驗所的一個小小研究站，
却擁有令人羨慕的生態資源。
有樹，有竹，有鳥，有蟲，有蝶。
還有敬業專業的研究人員，
是觀察大自然的最佳場所。
近二年與相關單位合辦“親子科學營”，
深受學生與家長好評。

扇平，位於高雄縣茂林鄉，扇平林道的盡頭，是台灣省林業試驗所六龜分所的一個研究站。光復以前，它是日本京都帝國大學設在台灣の演習林的一部分，當時主要是培育金雞納樹，剝取樹皮提煉奎寧素，提供南洋日本兵治療瘧疾之用。

碩大的金雞納樹 閃爍歷史光芒

光復後，省府收歸，加強金雞納樹研究。民國53年，省政府將該地的高雄縣茂林鄉約1萬公頃林地，交台灣省林業試驗所做為試驗林用地，並成立六龜分所，在扇平設有工作站。由於人工合成奎寧技術已達到商業推廣的階段，金雞納樹的研究因此隨之結束。

目前，扇平附近仍然錯落著一叢叢高大的金雞納樹，代表著六龜分所的研究里程碑。每至深秋，碩大的金雞納樹葉逐漸從金黃變為金紅，迎著山嵐，像撐起的大纛，令人油興思古幽情。

森林是水的驛站 水是森林的過客

扇平附近的森林屬於南台灣溫暖帶潤葉林，也是南台灣的重要森林生態系與林業試驗所研究森林學的重鎮。因為有著悠久的研究歷史，研究項目相當多，其中有許多研究及儀器設備，可以提供社會大眾參觀，增進對鄉土森林生態的認識。

扇平森林孕育著豐富的生物資源，有複雜的植物族群與動物社會。清澈急湍的扇平溪，貫穿森林盆地，滋潤著這片美好而完整的天然潤葉林生態系。

要有茂密的森林，必需先要有足量的雨水，沒有極端的氣溫。除了南北極及崇高山巔以外，降雨量及位蒸發量，是決定當地是森林覆蓋、抑或草原、還是沙漠地的主要因素。也可以這麼說，雨水充沛的地區，森林應運而生，極度缺雨的地區，則寸草不生，淪為沙漠；居於兩者之間的地區，常是草原。因此，水是地球植物

種類及分佈的最重要因素。要瞭解森林，必先要探究“水”的本質。

從天上降雨到森林，被森林與土壤截留之外，多餘的水，從森林裏流了出來，順著溪流江河，到達旅程的終點站—海洋。在那兒，水等待著日光能的照射下，重新蒸發升騰，變成了雲。如果再遇冷，便凝成水滴，掉下來又成雨。水的一生，經過海洋—大氣—森林—海洋，沒有起點，沒有終站，只是不斷地循環著。這是水的輪迴，正式稱為“水文循環”。所以，森林只是“水之旅”的一個歇腳站而已；水只是森林的一位過客。

在扇平，請不要忘了，好好欣賞這位過客吧！

樹·竹·鳥·蝶·蟲 日夜上演生態劇本

扇平研究站有規劃整齊的苗圃，培育各種樹苗；有樹木標本園，可供學習分類學與林木生態；有竹類標本園，收集全省及國外引進的竹種，進行培育與生長觀察的研究。

扇平工作站



竹類標本園

林間步道



扇平工作站

宿舍

宿舍
宿舍

餐廳

往集水區

扇平不只是研究森林與野生動物的寶庫，也是尋幽攬勝者的天堂。大清早，百鳥齊鳴，此起彼落，相互唱答。翻飛的蝴蝶，忙碌地照顧每一朵盛開的野花。偶而一陣雷雨過後，原本青翠的林衣，更加泛著油亮的光采。林地枯葉下的小虫，開始鑽出地面，透一口氣，亮個相，彷彿告訴大地，別忘記牠們在自然生態的舞台上所扮演的角色。

入夜後，流螢低低飛過，無聲無息地肩負夜巡森林的工作。茂密枝深處的“夜之猛禽”領角鴉，瞠目極視，為當夜的第一餐，毫不放鬆地警戒

備戰著。這些不分晝夜的生態表演，才是真正健康森林生態系的正常現象。六龜分所的扇平研究站，日日夜夜上演著自然生態的劇本。

交通與食宿

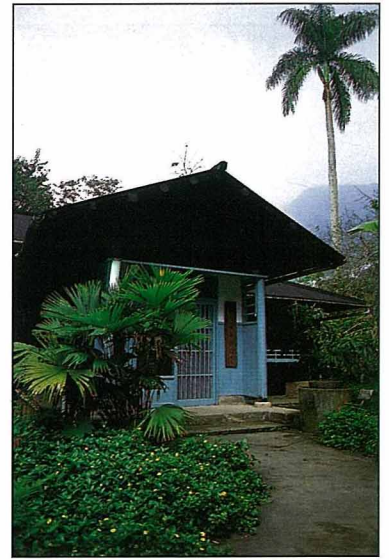
扇平研究站內，有步道、石階、吊橋聯接各個試驗地區，也是觀察自然與賞鳥的絕佳去處。漫步在賞鳥步徑，留鳥、候鳥的啾啾不絕於耳，冬季來避寒的山鳥，有30~40種，可見扇平不愧為觀察大自然的勝地。

遊客到扇平來訪，有兩條路線，若是自行開車，可沿旗

六（旗山—六龜）公路，經旗山、美濃，及六龜的十八羅漢山，到達六龜後，再沿荖濃溪畔往天津方向，在扇平分岔路口轉入往扇平林道，行車約30分鐘可抵達。另一條是從屏東、里港、高樹、天津，再自扇平分岔路口，轉入扇平林道。若是搭公車，自高雄搭高雄客運“民生號”班車，行車2小時抵六龜，再搭往尾庄的班車，在扇平分岔路口下車。扇平屬於甲種入山管制區，要先向警察單位申請入山證明，始得進入。

宿舍

樹木標本園



食：

①早餐 (10人份)

稀飯小菜 每桌 500 元

②午/晚餐

6菜1湯 每桌 1200 元

宿：

①團體房 (容納 140 人)

每人 150 元

②普通房 (3人房、4人房

計 11 間)

每人 250 元

③公務保留房 7 間

洽訂電話：(07)6891648

圓環

樹木標本園

小木屋

白慶堂

苗圃

往六龜



蝶 與 蛾

扇平有極為豐富的蝴蝶與蛾類資源，
觀察研究試驗已進行3年有餘。

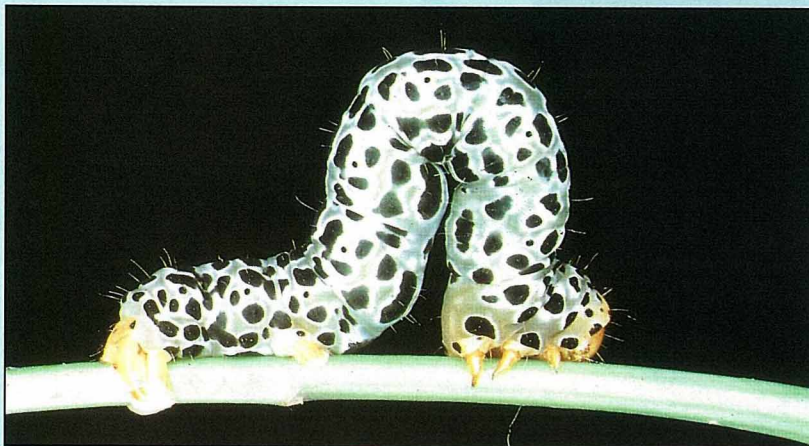
蝶與蛾最大的區別有三：

1. 蝴蝶白天活動，蛾類夜間出沒。
2. 蝴蝶觸角棍棒型，蛾類觸角形狀各異。
3. 靜止時，蝴蝶翅膀合併，蛾類則半開全開姿態不一。

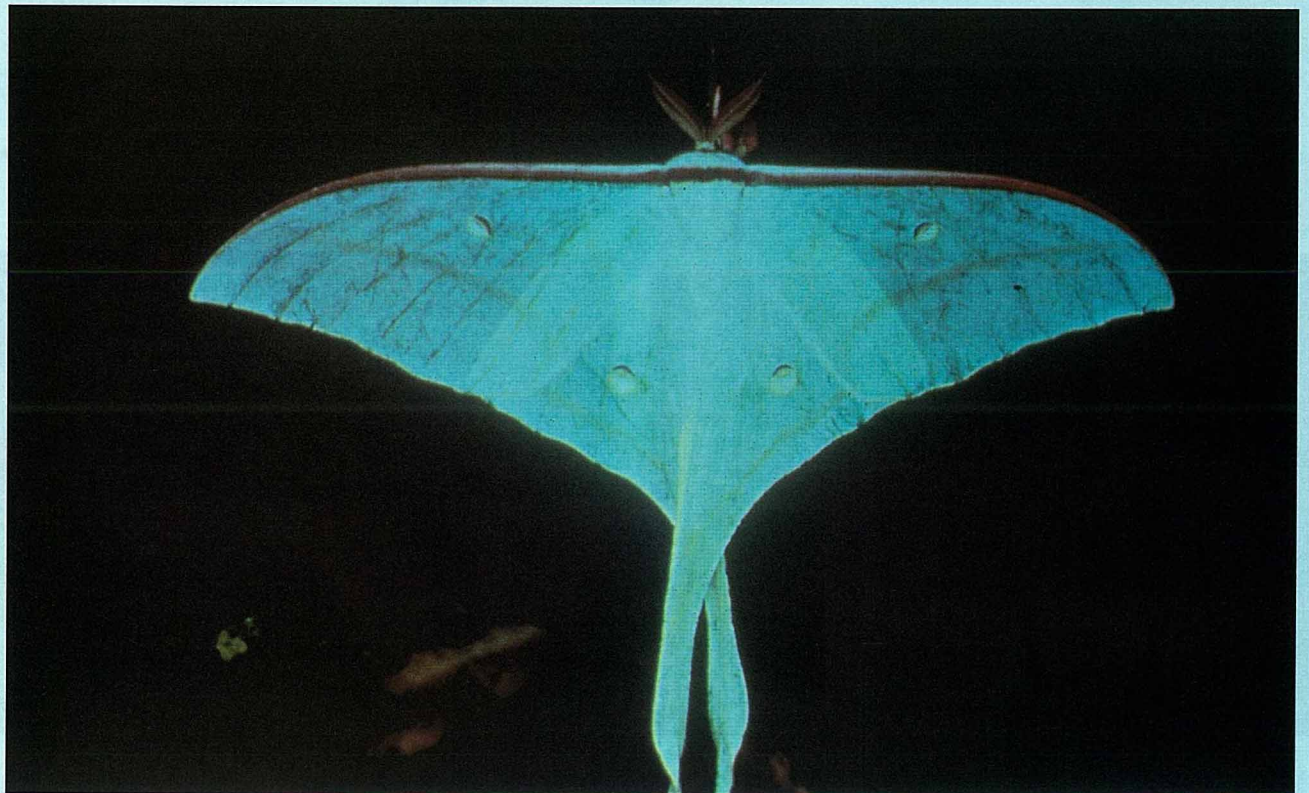
總之，從人類的眼光來看，
蝴蝶舉止端莊，很有教養；
蛾類則比較隨便。



美麗的蝴蝶



毛毛虫



夜間飛行的蛾類

藍鵲飛過

在扇平森林拍攝
由林業人員製作的生態影片
曾獲80年金馬獎入圍



扇平是台灣藍鵲的故鄉

藝居在城市裏的人，實在很難想像，在深山森林生養的衆生，也有一番喧鬧與繁華。生活現代化的結果，甚至已使城市人，不再有自然森林的印象，人與人之間，互不關心，或成為環境破壞者的病態生活方式，正一日一日侵蝕這個美麗之島。

人是自然演化的重要部份，每個人的基因處，都應有著對自然育化的遙遠認同。於是，3~4年前的某一天夜晚，在高雄六龜一處深山研究站“扇平”，一夥人正在高談闊論台灣自然之美，與如何讓豪情壯志不再是空談夢想。大夥兒決定貢獻自己的專業與特長，投入精神與時間，合力攝製一部以扇平森林為棲息地的“台灣藍鵲”生態影片，由林試所六龜分所的林業人員勸選，做為長期觀察的地點。

這部影片的製作，由林試所的金恒 擔任總策劃，“鬍子”劉燕明掌機攝影，他是個寧與野生動物相處，不願在人群中打滾的專業田野攝影工作者，也因為他的執著與自我要

求，才有“藍鵲飛過”生態記錄片中纖秀的畫面。

“台灣藍鵲”俗稱“長尾山娘”，體長約64公分，是一種反應極敏銳，動作輕巧快速的鳥，拍攝很不容易，想追蹤群鳥的生活史更是困難。幸好，有劉小如教授的台灣藍鵲研究經驗，給了這部片子正確的解說定位。

由一群專門研究森林的林業人員來攝製動物生態影片，聽起來似乎有點撈過界，但參與此一紀錄片的工作人員，都覺得這是表現森林之美最活生生的題目，從台灣藍鵲受森林庇蔭的歡樂，來感受林木茂盛的歡喜，這就是製作“藍鵲飛過”這部片子的中心目的。

這一群經常在一起談論生態、環保理想的不同專業人員，終於走出實踐理想的第一步。如今，“藍鵲飛過”已經完成，並在民國80年1月25日舉行試映會，且獲得80年“金馬獎”紀錄影片入圍，它不僅為學術界留下了研究檔案，更為本土的環保教育，盡了一番心力。



停在校頭上的台灣藍鵲



扇平種植了177種樹木標本

樹園

扇平的樹木標本園，座落在辦公大樓的前方坡地，面積有4.2公頃，植有裸子植物7科29種，被子植物56科148種，合計63科177種。

這座樹木標本園中，有 $\frac{2}{3}$ 是本省固有種，其中也有族群日益稀少的品種如台灣油杉；其餘 $\frac{1}{3}$ 為外來種，不常見的有菲律賓貝殼杉、水杉、藏柏、

剛葉松、火焰木、壽樹等。此外，今年預計要在扇平附近開闢“南部潤葉林展示園”，園內栽種南台灣固有的樹種，而且將保持原生狀態，並製作解說手冊，供研究觀察之用，對愛好植物分類及生態學的社會大眾，增添一處研究觀摩的園地。

果實艷紅的咖啡樹

杉木步道

在扇平享受森林浴
可以觀星賞鳥撫溪水
千萬不要卡拉OK

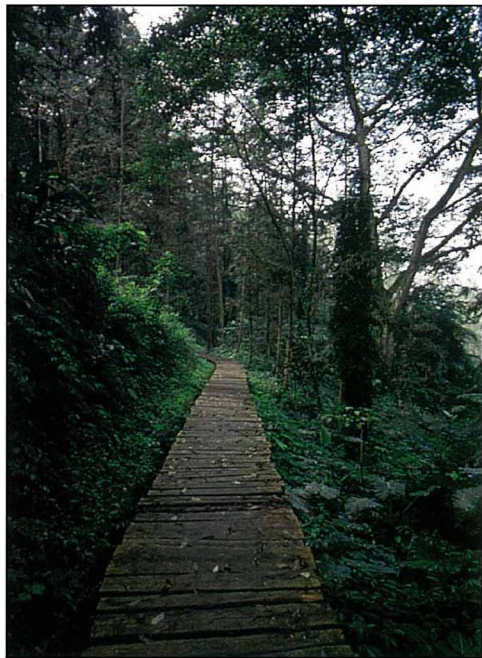
扇平工作站最近完成了台灣南部獨一無二的台灣杉木步道。剛啓用的新步道，踩上去還滲透出一股杉木特有的清香，清澈溪水蜿蜒流過，啁啾鳥語不絕於耳，來過的人都說這才是名符其實的“十全森林浴”。

早在日據時代，扇平工作站就有一座小型水力發電廠與金雞納研究中心，二次大戰時期，曾經是高雄州府撤退後的“陪都”，重要性可想而知。

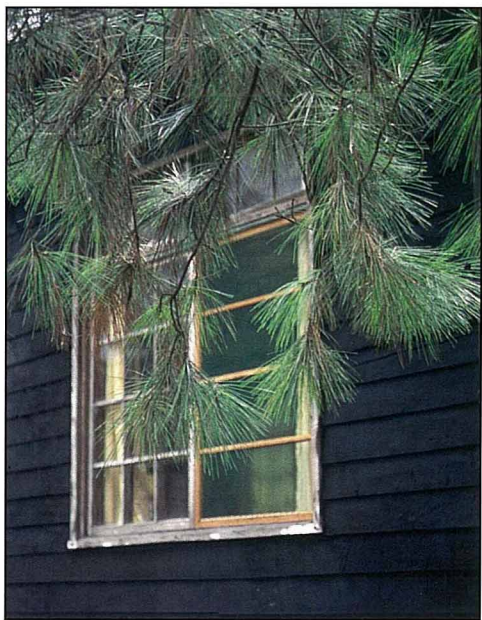
六龜分所最近除了將日據時代的水力發電廠設備修復，作為遊客參觀的“歷史教材”外，並耗了3個多月的時間，動員全站人力，以屆齡身退的台灣杉，一塊塊拼接釘成500多公尺長的林間步道，使原本就有“森林教室”的扇平站，更加添了一項“活教材”。

扇平工作站站長沈勇強與六龜分所所長高毓斌，同為台大森林系畢業的校友，兩人更是研究所碩士班、博士班的前後期“同道”，沈勇強又和高毓斌在同所工作，在這條冷門專業學術路上，稱得上是“曲高和寡，亦步亦趨”。

主修森林却鑽研昆蟲多年的沈勇強站長說，由於台灣的鳥類種類密度世界第一，可見昆蟲種類密度也是第一，而扇



以台灣杉拼接而成的林間步道



扇平曾是研究金雞納樹的中心

平工作站集合了台灣珍奇鳥類與昆蟲之大成，這正是該所最好的研究資源，也是全國百姓的珍貴財產，必須好好地保護。

高毓斌所長及沈勇強站長一直秉持讀書人的理想情懷，堅持扇平站的“森林教室”角色，儘量避免外界物質、功利文明的污染侵擾，曾經當面嚴詞指責一群帶卡拉OK到森林裏唱歌，對鳥兒製造噪音的遊客，這樣的作法，只為了保存這片原始森林的清純與寧靜。

所以，扇平工作站的人員，會帶遊客到森林裏去觀星、賞鳥、撫溪水，尤其強調徜徉原野應細心體貼勿喧嘩，才能傾耳聽出珍奇鳥類的啁啾唱訴，風拂林葉的沙沙旋律，和潺潺流水的動人樂章。其出發點，就在於人類對自然萬物的尊重與感情，並求達到天人合一的境界。

小木屋

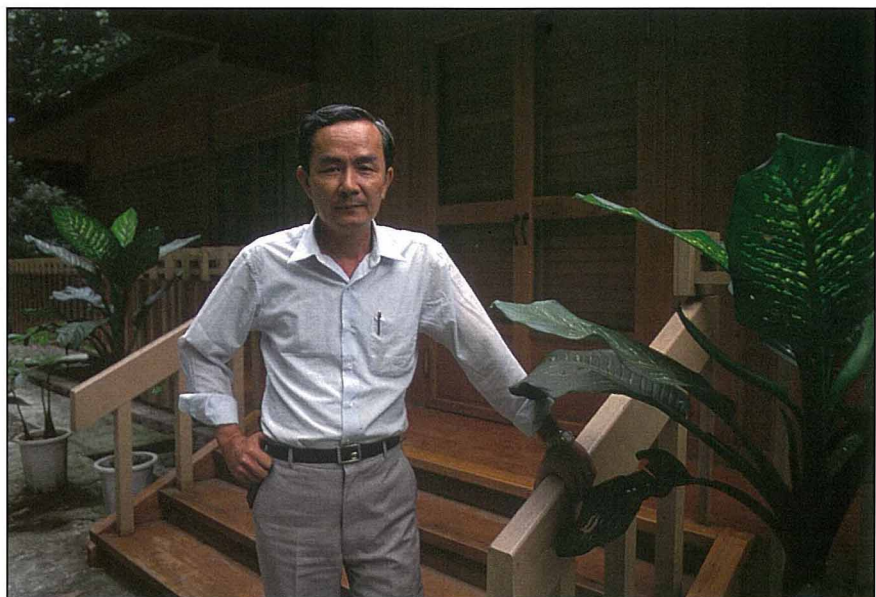
仿唐建築歐式設備 只能參觀不能住宿

扇平工作站有一棟仿唐式的木屋，以檜木建成，造價600萬元。佔地約50坪，1廳2房，兩套衛浴設備，地板全用檜木鋪成，客廳屋頂以10公分厚的安全玻璃鑲成，林試所六龜分所前分所長金恒鑑，現任分所長高毓斌及助理研究員楊吉雄等3人，是小木屋的原始構想企劃人。

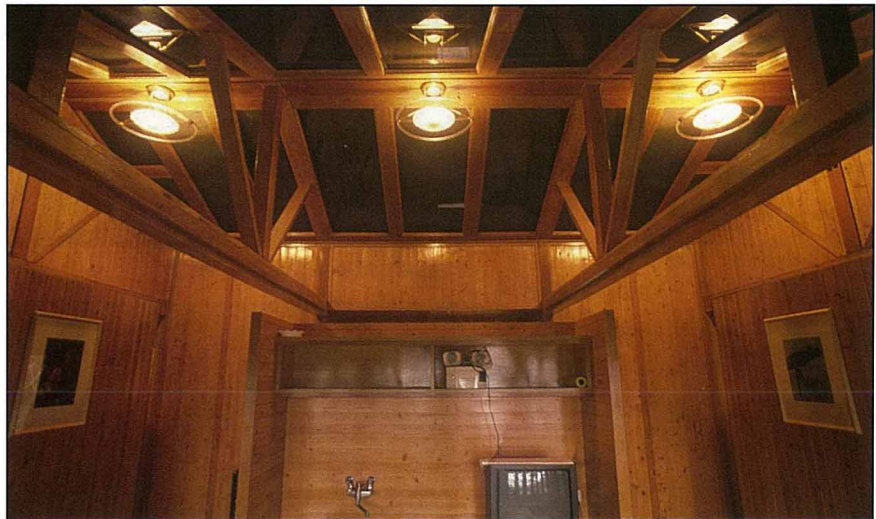
楊吉雄表示，這棟示範木屋，從79年3月開始動工興建，同年11月完工落成，主要材料為紅檜木，佔全屋用材的80%，其他還有帝杉、鐵杉等木材。

木材是生物體，木屋的吸濕性和通風都極為良好，住起來舒坦健康，屋內的設備都極為考究，屋樑的大燈是歐洲進口，每座新台幣3500元，大門銅製門把，造型新穎，加上仿唐式建築，屋頂採光，林木相伴，住在小木屋裏，本身就是一種享受。

為了保持完整，扇平的示範木屋不對外開放，目前一般遊客只能參觀，不能住宿，等這款式木屋推廣到林試所各工作站後，也許一般遊客就有機會住宿其中了！



楊吉雄是扇平小木屋的原創者



歐式大燈，造型新穎



仿唐建築的示範小木屋

竹園

扇平有46種 竹類標本

在台灣提起竹子專家，不得不提到台灣省林業試驗所研究員林維治先生。林先生是蜚聲國際的竹子專家，也是我國駐哥斯達黎加共和國的竹工藝技術團團長。自民國42年起的16年間，林維治先生是林業試驗所六龜分所的分所長。他一面研究竹子，一面策劃“竹類原種園”。收集國內外竹種，經過適應性試驗，栽在園中，供學術界研究、青年學子與社會人士學習觀察。

扇平的竹類標本園，簡稱“竹園”，佔地2公頃餘，栽植46種竹子，每種皆有標示牌解說。步入園中，有參天粗腰的茭濃巨竹；有迷你如草叢，搖曳生姿的鳳凰竹；有色紋天成，青碧鑲金絲的金絲竹；有漆黑如墨的烏竹；有稈狀如葫蘆的葫蘆麻竹；有節紋如人面，或狀如龜殼的人面竹；有稈心滿實的印度實竹；有外方內圓的方竹；有稈呈半圓的西夢氏矢竹；有匍匐爬行的崗姬竹；有攀纏蔓掛的藤竹。如果細細觀察竹類，非木非草的各種性狀，不得不歎大自然的絕美，及造物者的幽默。

全世界竹類有76屬，大約1200～1500種。中國大陸有300種，26屬；台灣有54種，其中20種固有。扇平竹類標本園有46種。六龜分所除了有竹園展示品種外，尚有許多其他相關試驗，如研究種子育竹、營養繁殖、造林、出栽與撫育技術、竹纖維生產等。 ◆

