

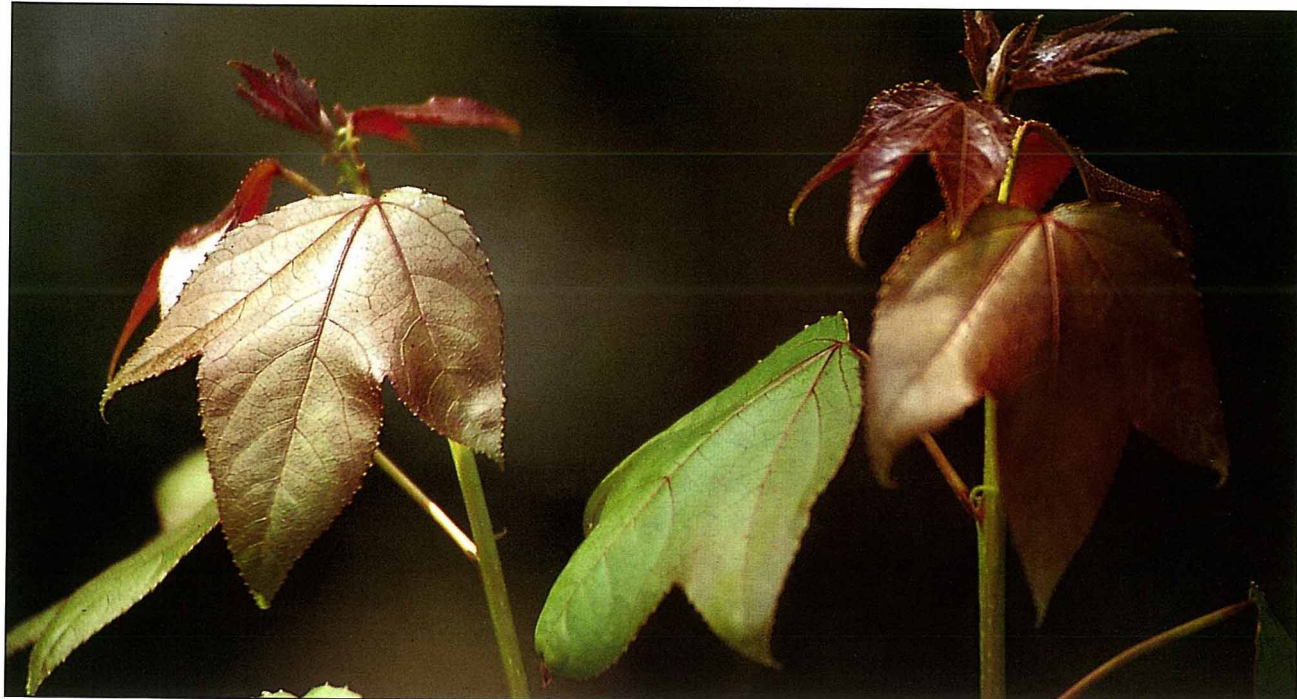
文圖 / 章錦瑜

# 春來路樹吐新意



山櫻新葉清新動人(地點 / 台中市東海大學)

全省各地的路樹，  
每逢初春時節，  
均紛紛掙脫芽鱗，  
伸展出粉嫩紅艷的芽葉，  
為光禿的樹幹帶來青春的色彩。  
花朵雖美，也得綠葉相伴，  
這些剛吐芽的新葉，  
雖然沒有絢麗的色彩，  
却是一身鮮嫩，  
毫無瑕疵，  
是值得欣賞的“春天活泉”。



楓香新嫩的紅葉(地點 / 台北市中山北路)



柳絮紛飛的季節

“**春**江水暖鴨先知”，在四季並不十分明顯的寶島台灣，冬去春來，人們並不見得十分地感受而查覺。忙碌的人們更是容易忽略了季節轉變時的節點，當感覺已過料峭寒冬，溫暖在望時，多已是清明過後，錯過了觀賞植物在轉變季節的新粧。

我最喜歡在初春時節欣賞植物了，看著它們努力地掙脫芽鱗，伸展出新嫩而帶有粉彩紅艷的芽葉，不論原來的母樹之枝葉已受摧殘或者破敗難看，或感染一身病虫害；新發出、有活力的芽葉，却是一身鮮嫩，毫無瑕疵，並帶著驕羞的色彩，多麼值得我們投注一份關注的眼神，帶著欣賞的心情去吸取春天的活泉。

下面來為讀者介紹一些身邊熟悉的植物，希望您別錯過了觀賞的時節：

### ● 楓香

台北市中山北路的行道樹楓香，雖然在年末落葉期間，葉色可能變紅、變褐，但要觀賞到艷紅的楓葉，有時還得靠老天爺幫忙，因此並不容易欣賞到變葉之美。但到了春天，溫度上升，新芽嫩葉努力竄冒

之際，這時候一身嫩綠或鮮紅的新葉可不要錯過！

### ● 錫蘭肉桂與百日青

要觀賞植物的新葉，最豐富的地點當然是台北市植物園了，從博愛路的側門進來，經過兩側高挺聳立的肯氏南洋杉夾道，右側第二區就是主要的裸子植物展示區。你勿須進入區內，從群枝綠葉中，就可驚艷地尋到一叢叢朱紅色的葉群，那就是“百日青”了。它有著線披針形的葉子，叢簇於枝端，原產於中國大陸，在中部的蓮華池試驗林中亦有。

再往前走一些，在第三區，又可看到一群鮮紅的嫩葉，它有著橢圓形的葉子，葉長大約10公分左右，最特殊的是葉面有三條略近平行的明顯葉脈，這就是樟科的錫蘭肉桂。如果可能，可以摘片葉子揉捏，它會散發出特異的香味，所謂的“肉桂”味了。

在中部省議會靠近宿舍區及蓮華池試驗林，亦可找到此植物。若有興趣，可在7~12月種子成熟期間採種，待後熟10天後，剝去果皮，水洗陰乾後，即可播種；播時覆土厚約1~1.5公分。完全成熟的種

子，約須30天後才陸續出芽。亦可用扦插法繁殖，採用幼齡木的插穗，長約20公分，枝徑約1.5公分，除去下葉，插入苗床三分之二，待數週後長出新芽才算成功。此小喬木，有著香氣的葉片，適種於庭園中。

### ● 水柳

春寒料峭，柳絮紛飛，這種景象你可曾體驗過？台大校園醉月湖四周以及台中中興大學之中興湖畔，今年你可別錯過。水柳原產於本地低海拔平地或溪邊、山麓，落葉性小喬木，枝條並不會像垂柳般下垂而是上揚的，2~4月是其結果期，紡錘形的蒴果，表面開裂後，帶有白色長絹毛的種子就散逸四飄，柳絮紛飛的季節就到了。

家中若有小水池，不妨採一小段插穗，用扦插法繁殖，“無心插柳，柳成陰”，想來是極易成活罷！

### ● 山櫻

陽明山的花季你去過了嗎？中南部可到霧社、阿里山賞櫻，台中市區的東海大學校園及其對面的台中示範公墓內也種植了不少的山櫻，但總沒有

山區花開得那麼燦爛！春天開花時，群花的確是美不勝收，但若來不及觀賞花朵，它的鮮嫩新葉亦翠綠可人，自帶嫩紅色彩之芽苞中鑽出，也是春來不可錯過的景象。

### ● 芒果、龍眼、荔枝

這些果樹不僅出現在果園中，台北市中華路的行道樹是芒果，玉井的路樹也是芒果，在各地的校園或綠化地中亦常見龍眼與荔枝的出現。這些台灣各處普遍栽植的果樹，結果時令人垂涎，新葉鮮紅美艷動人。尤其是芒果與龍眼，一年中除春天外，其它季節（除冬季外）幾乎都可欣賞到它新發嫩葉的紅艷，常也成為觀賞的焦點。

### ● 菩提樹

常出現在各地校園內（台中市東大附小、逢甲大學、中興大學、中正國小）以及台北市街道的行道樹。這種眾人耳熟能詳的落葉大喬木，因釋迦牟尼曾坐在該樹下13年，修得正果，為印度人口中的神樹，也遍植在台灣各處。卵長三角形的葉子，葉端有一長長的尖尾，它的落葉期頗短，在春天，紅、粉及翠綠新葉交替發生之時，葉色豐富而值得觀賞。

### ● 豬脚楠

本地自生種，遍佈於全省中、低海拔，在台北市的陽明山國家公園，中部的蓮華池試驗林、杉林溪遊樂區內，及南部墾丁公園內均可見其踪跡。它是樟科的中至大喬木，常綠性，3月是其萌芽期，明顯、大型的紅色嫩芽苞挺立枝頭，仿如紅燒豬脚般，故名曰“豬脚楠”。而後展露紅色的新葉，並隨即開花。

### ● 厚葉石斑木

自生在台灣北部基隆與蘭嶼等濱海地區的厚葉石斑木，在台大校總區總圖書館正門口、台北市南海路台灣省林業試驗所後門，建築物側亦有栽植。它有著橢圓或倒卵形葉子，葉端鈍圓，葉長約5~6公分，葉面密佈毛茸。春天2~3月時，發出的新葉芽呈銀白色，並密佈銀白色毛茸，相當特殊。新芽觀過，3~4月，花朵也迫不急待地開放，因此2~4月是它全年最具觀賞的時期了。

此植物具有多方面的優良特性，本地自生種，風土適應性當然不容疑慮，再加上耐塩、耐潮、耐風、耐乾旱以及空氣污染耐力強，很適合栽植於全省平地的庭園中，濱海地區也不成問題，你有興趣，可用播種、扦插或高壓法來繁殖栽

培。

### ● 木棉

台北市羅斯福路、光復南路，台中市中港路中港交流道與選為市樹的高雄市之多處公園內都可見其踪跡。它是落葉大喬木，每年之2~3月當滿樹葉片落光之際，一朶朶橙黃色、大型的木棉花就盛開了，此時際，誰能不為它所吸引呢？

你知道木棉花後會結出碩大之橢圓形蒴果，長可達15公分呢！當成熟之際，在樹上就會開裂，種子帶著棉絮四處紛飛，若有幸恭逢此盛景，可拿個塑膠袋收集棉絮，回去充填靠枕或枕頭內胎，最新鮮而自然。

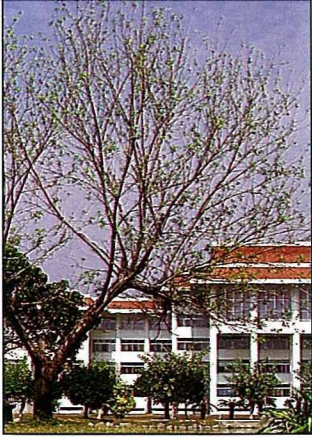
### ● 苦楝

本地自生的落葉大喬木，分佈於低海拔山區，種子散播力強，因此各處常見。台大校園運動場上、東海校園及高速公路嘉義路段，都可見其踪跡。落葉於12月底至翌年3月，隨即在春來之際，新生嫩葉萌發之時，帶著清香之淡紫色的小花，呈圓錐花序狀伸展於枝梢，素雅淡淨而不濃艷，却是清麗而脫俗。

此種易播種繁殖，生長又頗快速，一年就可長個1~2公尺，只要栽植於日照充足之處，多可生長良好。

豬脚楠的新芽（地點／陽明山國家公園）





水柳吐新芽  
(地點 / 中興大學中興湖畔)



苦楝春景(地點 / 東海大學)



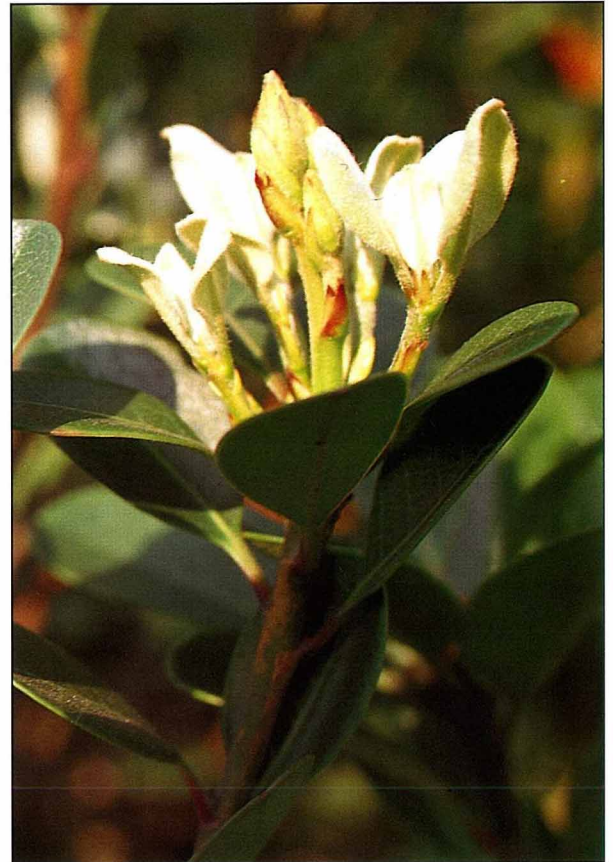
錫蘭肉桂新葉紅艷動人  
(地點 / 台北植物園)



芒果的紅葉，多壯觀！(地點 / 南部果園)



荔枝新葉粉嫩嬌羞狀  
(地點 / 台中市東海大學)



厚葉石斑木，新葉銀白(地點 / 台大校園)



龍眼的紅艷新葉(地點 / 南部果園)



菩提樹在春天的葉色，多麼豐富！(地點 / 中興大學)

木棉開花，春來了(地點 / 台中市中港路)

百日青枝頭一叢紅葉  
(地點 / 台北植物園)

