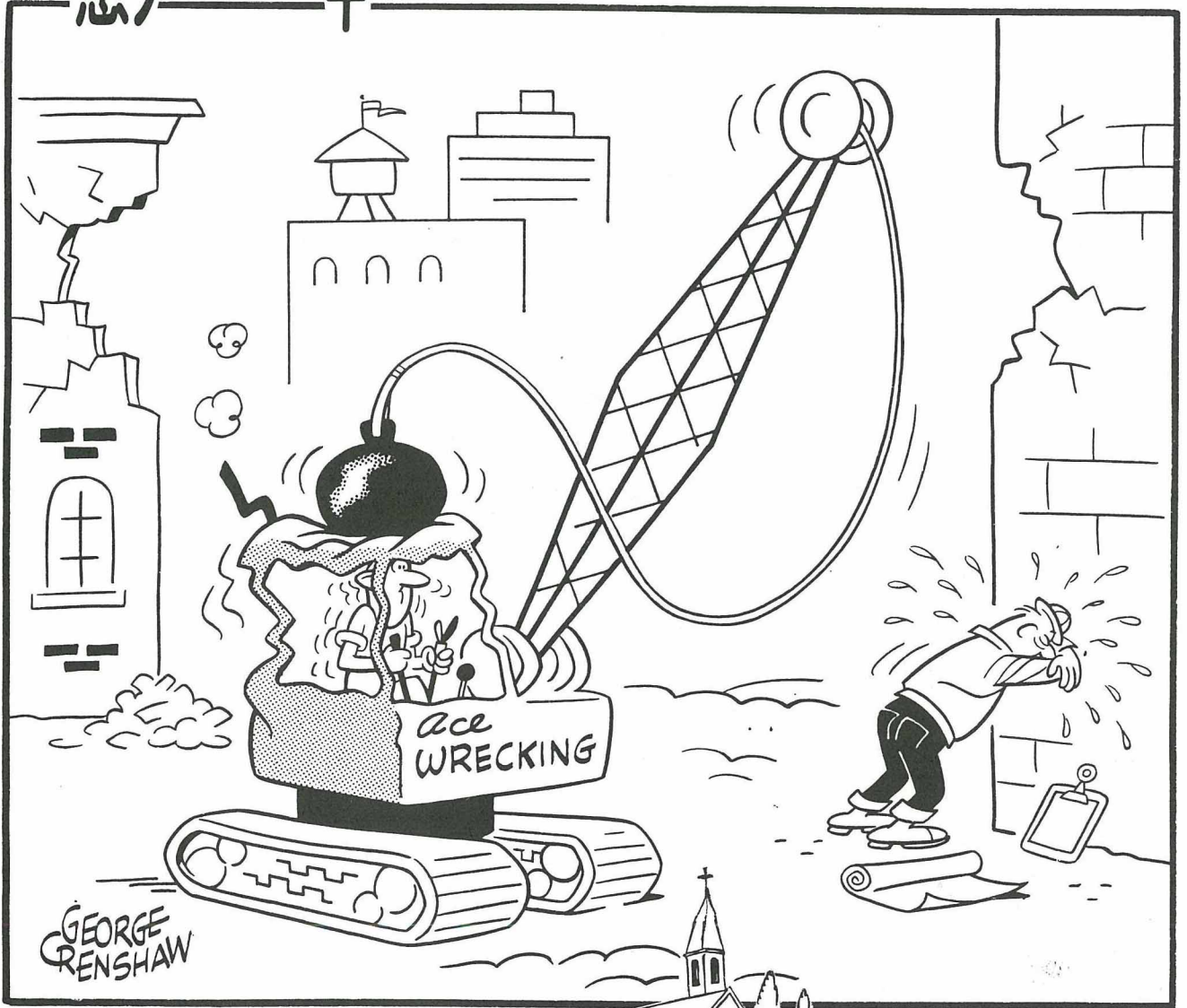


意外事件



山路難行



鄉間小路

月刊

豐年社發行

中華民國64年創刊

Country Road

monthly

SINCE 1975

Published by HARVEST

Farm Magazine

14, Wenchow St.

Taipei Taiwan, R.O.C.

發行人 余玉賢

社長 沈葆彭

副社長 高明堂

總編輯 李赫

副總編輯 余淑蓮

兼主編

編輯 黃玉兒

徐以瑜

業務經理 簡芙蓉

業務副理 張慶貞

廣告組長 林嵩展

設計／不老林創意房

印刷／中華彩色印刷股份有限公司

台北縣新店市寶橋路229號

(02)9150123

登記證／行政院新聞局

版台誌字7763號

中華郵政北台字3302號

執照登記為雜誌交寄

社址／台北市溫州街14號

電話／(02)362-8148 363-4055

傳真／(02)363-6724

定價／每本零售100元

全年訂費1000元二年1800元

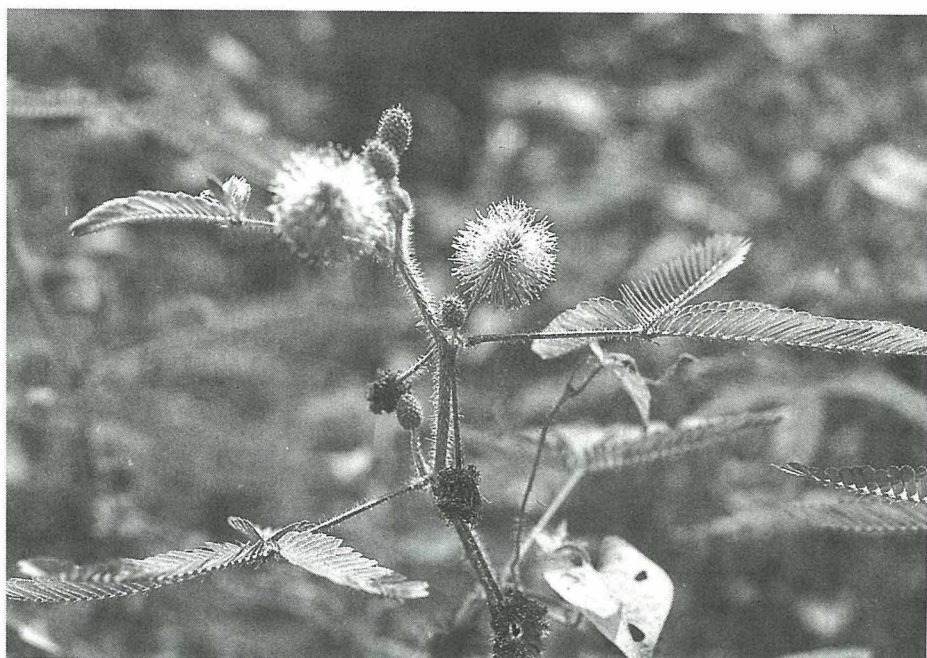
郵政劃撥／0005930-0豐年社

國外訂費(一年)	U S S		
	水平陸郵	香港、門	亞洲、太平洋
	64	84	84
航空郵	香港、澳門	亞洲、太平洋	歐、美、非洲
	89	99	109

引用本刊圖文資料

請註明出處來源

並請代為推介



野外常見含羞草(見晴/攝)

“少年科學”。寫東西給小朋友看的同時，還經常演講、帶小朋友做活動，認識自然界的植物；回到學校後，也經常辦演講，題目是校園常見的野花。69年初，第一本書“台灣常見的野花”出版後，才發現常見的野花很多人都有興趣，市面上却没有很好的資料提供參考，於是才下定決心寫作這方面的書，好好的在這方園地耕耘。過去從來沒有唸植物分類的人如此投入寫作，頂多只是客串性的寫一二篇，所以，到目前為止，我覺得這件事還是很值得繼續做下去。

鄉土教材要加油

我希望從國小，甚至從幼稚園開始，有一套正式的鄉土植物教材。目前我們的兒童對鄉土植物還是相當陌生，顯然耕耘還不夠。現在的教材，從國小的自然課本到國中高中的生物課本，鄉土題材相當欠缺

，而且不夠系統化。例如一下子就來個水生植物，小朋友對植物都還沒入門，就跟他講水生植物；而水生植物現在實際上又很難找，有很多國小教自然科的老師，每次為了教水生植物都相當困擾，找不到好的教材，甚至有一些資料連老師都搞不太清楚，小朋友怎麼明白呢？一定要從頭來，從入門的“如何觀察植物”“植物是什麼？”開始，有系統的介紹才行。

過去，我雖然出版過2本“常見的野花”，仍是不夠的，也有缺點，以後會在幫助讀者更容易切入和找到植物方面做改進。希望把台灣常見的植物，從野外到家裡，做有系統的介紹。讓每一種植物在不同的季節、不同的生長階段或者是不同的特徵，都能在我的文字或圖片中完整的呈現出來，讓大家都很容易掌握和瞭解，當然這不是短時間的事，需要一辈子的努力才行。 ◆

香港也有農民節 舉辦專業展覽 有助提升形象



台糖公司畜產研究所副所長黃錦源博士(左)應邀演講“優良種豬”



香港漁農處處長參觀台灣福昌豬場展示的種豬

香港為了推動當地農業發展，於1991年12月19日至21日在九龍新界舉辦為期3天的“第3屆香港農民節”慶祝活動。

此項活動由香港漁農處與香港漁農業產銷社團聯合總會共同舉辦。地點設在新界上水的漁農處大龍農場。活動內容包括漁農業展覽、農產品展售、專題演講與歌唱摸彩節目。3天來吸引了3萬餘人前往參觀，熱鬧非凡。

19日上午的開幕典禮由香港港督衛奕信主持。衛港督曾在英國駐中國大陸大使館擔任一等秘書多年，國語講得非常流利。香港漁農處處長李熙瑜博士亦曾到場助陣。

上水位於新界的北端，越過羅湖即是大陸的深圳。大龍農場為香港漁農處所屬的試驗農場。該場曾配合此次農民節活動而公開展示農業試驗研究的設備與成果，以發揮教育與推廣的功能。現場可看到很多攜家帶眷全家出遊的，也有不

少小學生由老師帶領前往參觀。既是郊遊野餐，也是觀摩學習，一舉兩得。

專題演講的內容包括“優良種豬”、“木屑床養豬法”、“香港養雞業近貌與前瞻”、“香港養鵝業的發展”、“蔬菜水耕栽培技術”、“食用菌栽培技術”及“花卉栽培技術”等等。我國台糖公司畜產研究所副所長黃錦源博士應邀前往主講“優良種豬”。可見我國養豬技術受到重視的程度。

漁農業展覽包括香港農業現況與研究成果的展示，並有香港、大陸和台灣之農企業公司參與展出，盛況空前。我國發昌企業有限公司福昌豬場選送了20頭種豬（公母各10頭）前往參展，是現場中最吸引人的攤位。參展種豬在最後1天公開標售時，被當地業者以高價搶購一空。我國種豬業者在豬隻育種上所投入的心血已得到外界的肯定，近年來已出口不少種豬到東南亞地區。這也可算是一次漂亮的國民外交。

香港是一個自由貿易港，也是亞洲的金融中心。工業以輕工業為主。雖然氣候適宜，但因可耕地面積非常少，農業發展十分有限。農耕地區集中於新界，主要的糧食還須仰賴外地輸入。不過香港漁農處與有關業者仍傾盡全力舉辦農民節活動，精神令人欽佩。

近年來位於台北信義路的世貿中心常舉辦各項展覽活動，例如電腦展、花卉展、汽車展等等。不但有各行業的專業人士熱烈參與，也吸引了不少社會人士的注意。這一類的活動不但使專業人士有互相觀摩求進步的機會，也引起其他社會人士對該行業的重視，並提升各該行業的形象。

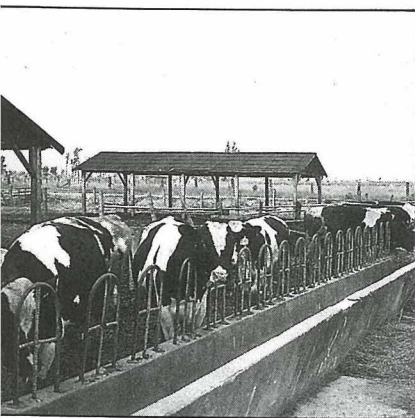
我國似乎也可安排在世貿中心或其他場所舉辦農業展、畜牧展、飼料展、養豬展、家禽展、電動屠宰展、肉品加工展等等，以促進農業的進步並吸引社會大眾的關注。有關當局與業界人士不妨考慮考慮。



活動看板

■ 休閒農業體驗營

花蓮平林農場		
	青年節	春假
日期	3 / 29 ~ 4 / 1	4 / 2 ~ 4 / 4
對象	高中、大專	中、小學生
人數	100	160
費用	1600	1500
平林農場：花蓮縣鳳林鎮林榮里 永福街20號 (038)771121 ~ 2		



花蓮平林農場

雙溪慈暉農場		
	農業體驗營	銀髮族農村邀宴
日期	3 / 30 ~ 4 / 1	4 / 27 ~ 4 / 28
	4 / 2 ~ 4 / 4	4 / 30 ~ 5 / 1
對象	國小、國中生	55歲~65歲
人數	100	50
費用	1500	900
慈暉農場：台北縣雙溪鄉平林村外平林 35號 (02)4933341 ~ 2 4933000		



雙溪慈暉農場

■ 台北植物園春天有約

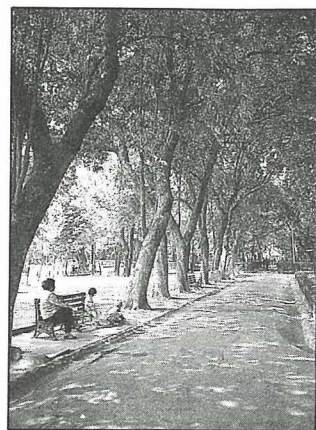
三月的第二個禮拜天，林業試驗所植物園將舉辦一系列的親子活動，教小朋友如何觀察自然環境及探討自然生態。

時間：3月15日上午8:30 ~ 11:30

地點：台北市植物園園區，林業試驗所大樓

對象：國小5~6年級學生，約200人(含父母)
，20人/組，每組由2~3位義工領導。

內容：(1)分類學家(2)走過的歲月(3)尋寶(4)造一棵樹
(5)攝影師和相機(6)生命之網(7)呼吸樹



台北植物園

■ FLORIADÉ 1992

這是荷蘭主辦的國際園藝展，深受各界重視，展出規模世界第一，每10年舉行一次(在1960、1972和1982年)，展期長達半年，Floriade 1992盛會將在1992年4月10日至10月11日在海牙The Hague舉行，將結合生產者、供應商、消費者與服務業，盛大展出。

此項園藝展的重點在促成國際花卉貿易。會場佔地70公頃，規劃成美侖美奐的公園，庭園景觀則採用荷蘭傳統的低地造景與17世紀法國人發明的三角造景設計。在現代化的公園裡展現典雅懷舊的風情，亦可看出21世紀庭園造景設計的趨勢吧！



荷蘭每10年舉辦一次的Floriade花展

●健康門診

慌了手脚的 媽媽！

圖慌了手脚的媽媽：

我兒子小時很乖，也會幫我做家事。自從上了國中就開始變了，我說他兩句，他頂回三句，還嫌我嘮叨。最近變本加厲，經常在外遊蕩到半夜，即使在家，他也是把自己關在房裡，不讓我進去。我該怎麼辦？以前那麼貼心的小男孩，現在怎麼會變成這樣？我真不知道該怎樣對待我的孩子！

圖台北市少年輔導委員會吳小姐：

在該如何處理孩子問題前，我們須先了解國中時期的孩子。這個階段的青少年已從依賴，被保護心理轉成獨立自主，反抗父、母權威，喜歡和朋友在一起，且因青春期生理影响，情緒變化大。所以，如果你以急切態度質問孩子的去處和夥伴，常會令孩子反感，同時你的關懷被視為囉嗦，會使你更不愉快。

建議你以和緩語氣關心孩子的疲倦，並且多去聽聽他對夜歸的說法，讓孩子能說出他心裡的想法，再和他談媽媽等門的心情，使孩子了解你的担心和焦慮，進一步了解自己行為對眾人的影响，如此能貼切解決問題，也能促進親子關係。

家有青春子女，父母常面臨管教兩難情形，這時期的父母難為，對待孩子可依循幾個原則：(1)父母管教態度要一致，(2)學習傾聽，(3)就事論事，(4)鼓勵及讚美。

當父母不容易，當一位好父母更不容易，相信以你的耐

心及愛心持之以恆對待孩子，孩子將再度成為你的貼心寶貝。最後祝你和你的孩子成為最好的朋友。 ◆

※家庭中的父母與子女，問題中的危機與轉機，台北市少輔會有14支協助父母與少年的諮詢熱線

北投 8948239

士林 8365161

內湖 7913845

大安 7004491

城中 3316628

古亭 7351821

寧夏 5966029

中山 7173352

景美 2307824

木柵 9367545

桂林 3096898

松北 7694692

松南 7623517

南港 7831783

●園藝門診

翼豆 嫩莢可食

圖本刊讀者劉先生：

本人自朋友處獲贈豆子一批，外形與本省所產不同，也從未見過。請問這種豆子的名稱及用途？哪裡可買到？可食用否？

圖：您寄來“豐年社”的植物，經請教農委會園產科蔡疇先生及農產科鄭隨和先生，得知其名稱為：“翼豆”。通常在熱帶地區較多，尤其是較為落後的國家。在台灣種植的人不多，也無經濟生產，因此市面上不易看到。在屏東可能有個

人種植，市面上偶爾或可買到。

其可食用部份包括葉、嫩莢、地下塊莖。您寄來的翼豆已稍嫌老了些，嫩的可以炒來吃。其種子含蛋白質成份高。

聖誕紅 套袋與扦插

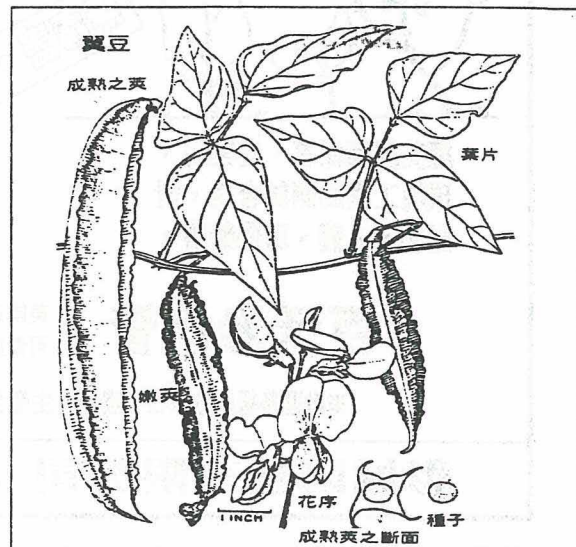
圖永和市吳先生：

在苗圃中，看到業者扦插聖誕紅的插穗上端以塑膠袋套住，其功能為何？又扦插時應注意那些事項？

圖台北市建國假日花市黃瑤娜：

(一)主要為防止水分蒸散過多，影响插穗生長。

(二)聖誕紅扦插，插穗無論使用嫩枝或成熟枝條均可，剪取10~15公分，切口約在節下0.5公分處，因留過長易腐，太近節處則易傷害發根處。另須特別注意聖誕紅枝條中有白色乳汁分泌，插前一定要清洗乾淨，以免妨礙吸水，沾發根劑更能促進根系生長；但一般民衆少量栽培毋須特別購買，以免浪費。接下來，只要保持濕度即可，若扦插於盆中，可以塑膠袋整盆包住亦可保持濕度。 ◆



落花生將走上機械採收

落花生聯合收穫機新登場

節省94%人工成本，效率佳



人工採收每0.1公頃需4位女工一整天時間



台南農改場落花生聯合收穫機操作情形



本省農友對落花生有一份特別的鍾愛



觀摩會現場

由台南區農改場研究成功的康郎牌南改型落花生聯合收穫機，在民國77年11月將技術轉移給康柳農機公司商品生產後，該商品化農機又於78年9月通過性能測定，現時農委會已將它列入國產新型農機補助貸款機種，如農友有興趣購

買，每部可補助20萬元。

這部售價80萬元的落花生聯合收穫機，據台南區農改場農機研究室主持人鄭榮瑞表示，其機械作業可較目前人工作業方式節省94%以上的工時和作業成本，每公頃約可節省14,000元左右，對舒解農村

勞力不足的問題大有幫助。

今年1月8日，這部農機在台南縣善化鎮李嘉訓農友的花生田做示範觀摩會，會中有上百人參加，由台南農改場場長陳榮五博士主持，農委會、農林廳、各農業試驗所及亞洲蔬菜中心都派有專家學者參與

盛會。

落花生向來是本省重要經濟作物，雖然每年栽培數量都在遞減，但在民國79年還有34,692公頃（數字來自省農林廳農業年報），這樣的栽培面積雖不能與20年前的87,479公頃相比，但相對於其他豆類植物如花豆、紅豆、綠豆、大豆…等，算是老大哥級的，甚至還比甘薯栽培11,751公頃，西瓜栽培19,585公頃…多得多，因此，它的起降成敗攸關本省農民生活的水準和品質。

政府這些年來不斷在品種改良方面注入心血，如育成台南10號、台南11號品種之外，也特別花下許多人力和精神在研究機械採收。據瞭解研究類似農機的單位，除台南農改場

外，還有農業試驗所，而在這個會計年度裡，農委會也編有預算預計自國外進口一部採收機。因此，“落花生將來非走上機械採收不可”，這點陳場長在觀摩會中一再強調。

觀摩會當天，李嘉訓農友尚在田區裡僱用十幾位女工採收花生，據他說每0.1公頃需4位女工才採的完，其工資是每天500元，合計2000元，若以每0.1公頃平均收穫585公斤，並以每公斤25元出售的話，單採收工成本就占13.6%，所以這是相當重的成本負擔。

而今年落花生的產地價更不能與去年相比，據李嘉訓農友說，去年元月初的產地價每斤25元，今年降為13元，幾乎

打了5折，這種價格大起大落的現象，對農民而言是很無奈的。而今年落花生會跌價據說與大陸走私進口有關，雖然走私進口是不應該，但從這件事情實也可想像得到本省落花生成本確實需要再降，否則將來參加國際GATT組織，本省落花生就更招架不住了。

台南區農改場適時推出的這部落花生聯合收穫機，雖價格高達每部80萬元，但其性能尚是不錯，鄭榮瑞表示它具有脫莢率高、操作簡單、越野性能佳、破莢率低於1.5%…等多項優點。如果有興趣的農民可洽生產製造廠商：康柳機械廠，地址：台中縣清水鎮鰲峰路662號，電話(046)560155

田間晒梅子

在嘉義縣義竹鄉有塊農田今春休耕，在佈滿乾稻草的田裡，被一家梅子工廠看上，將它利用做曝晒梅子的場所。在四週綠油油稻田中間晒梅子，到底是衛生還是不衛生？這要看附近農民是不是在晒梅子期間撒農藥而定了。如果不撒農藥，梅子晒在人煙稀少的田間，總比晒在人煙稠密的工廠晒場好。因為在空曠田裡空氣十分流暢，日光曝晒時間也比較長，蚊蠅也較少去沾惹酸氣十足的梅子。

不過，這種曝晒方式得防野狗亂竄，要不當牠跑到木架下，把架子撞歪或撞倒，一框框的梅子豈不遭殃？



田間晒梅子，空氣流通、日光充足。



專供採種的薤菜田
(溫秀嬌 / 攝)

民已經懶得理會鳥雀之事了。
不過，從事高粱採種試驗的研究人員，依舊不含糊，於是就見到圖中這種戴面紗的情況，據台南區農業改良場朴子分場助理研究員楊霽華說，高粱戴面紗是在開花抽穗初期就要處理，期間大約要35~45天左右，這種戴上面紗的高粱是不是很像欲語還羞的新娘子？

薤菜田

在嘉義縣朴子鎮和布袋鎮及鄰近地區有不少農民種薤菜（空心菜），據布袋農會農事指導員黃勝榮估計，稻田轉作的薤菜田約500公頃左右，有一部分專供採種用。附近有日本投資的台灣農產公司專門從事蔬菜採種，薤菜採種是其中一個項目。

有多年薤菜採種經驗的布袋鎮農會理事李振修老先生說，國曆8月就要開始播種，其畦間、行採距和種水稻差不多，也一樣要翻土整地並犁平；通常要先育苗後才移植到田間，在播種後要施兩次肥，肥料每0.1公頃以硫酸氮和複合肥料各40公斤為宜，如果一切管理得當，約6個月就可採收種子。

從事薤菜採種的農友不必操心品種問題，因收購廠商自會提供，平均每0.1公頃可採收230台斤種子，今年收購價約45元，扣除種苗、肥料、農藥的成本，純收益很少超過3000元。所以，目前農民對採種栽培的意願不高。

這些薤菜種子大概是運回日本後行銷全世界吧？因此據

以推測也許台灣進口的菜種子是源自台灣的也說不定喔！

薤菜開花也很美，在朴子鎮省立醫院附近以前就叫“應菜埔”（台語），聽說就是因為此地以前有很多農民種植薤菜並且採收種子，不過農民最頭疼的是紅蜘蛛為害，看來人喜歡吃的薤菜，紅蜘蛛也喜歡。

新娘紗



戴上面紗的高粱 (溫秀嬌 / 攝)

高粱是小鳥最喜歡吃的點心，每逢高粱成熟時，嘉南地區常有成群麻雀盤旋空中，索定目標之後大進攻，昔日農民還會以稻草人來嚇唬嚇鳥雀們，現在因品種改良產量提高，而高粱價錢並不很好，農

豬哥沫



口角冒泡是英雄氣概的表現 (曾文田 / 攝)

這隻口角吐泡泡的豬好像在嚼口香糖，原來這些泡泡就是俗稱的“豬哥沫”。泡沫愈多表示性慾愈強，配種表現會愈優越，所以種豬業者看到口角冒泡的豬，就滿心歡喜。

據國家核心種豬場南場場長高瑞娟說，會吐泡泡的豬大都是公豬，在自己豬欄裡很少吐泡泡，唯有到陌生的環境，尤其看到漂亮豬小姐時，那種潛意識的英雄氣概就來啦！當然牠也不一定是看到豬小姐才愛現，有時也是故意秀給其他公豬看的，帶有佔有與攻擊的意味，是劃分地盤的現象。



請認明——

CAS 鄉間小路優良國產果蔬汁標誌

CAS 鄉間小路優良國產果蔬汁廠商

黑松股份有限公司(中壢廠、斗六廠)

久津實業公司

味王股份有限公司

愛之味股份有限公司

羅莎食品股份有限公司

台灣可果美股份有限公司

佳美食品公司

輔導單位：

行政院農業委員會

省政府農林廳

食品工業發展研究所

新鮮、自然的優良

國產果蔬汁

優良品質，誠實標示



門市部快訊

當場買·當場送

購買圖書雜誌 / 農特產品 /
園藝資材 滿500元

贈送優良農特產品

番茄汁 (大) 1 罐 (81年3月1日至7日)

養生皮蛋 1 盒 (81年3月8日至14日)

芒果片 1 罐 (81年3月15日至21日)

脆 筍 1 包 (81年3月22日至31日)



台北市溫州街14號

豐年社郵政劃撥0005930-0豐年社

服務電話(02)3628148洽仲小姐

訂婚選用

龍鳳八珍禮盒

精緻的金茸、銀耳、香蕈及
1 小盒喜糖組成300~1000元的禮盒



不一樣的訂婚禮盒

- 豐年社為您服務
電話洽門市部仲小姐

台北市溫州街14號

豐年社 服務電話 (02)3628148

豐年社門市部為消費者服務

營業時間：周一至周五/八：〇〇～一七：三〇 周六/八：〇〇～一五：〇〇

星期例假日/九：〇〇～一五：〇〇

地址：台北市溫州街14號

服務電話：(02) 3628148 / 3634055 請洽仲小姐

● 購滿二千元送貨到家 ● 代辦組合式精緻禮盒
● 台北市專人送貨/其他縣市貨運專送

產 品 名 稱	出 品 單 位	價 格
● 鄉間小路果汁系列		
柳橙汁	中埔鄉農會	每罐15元/每打180元
楊桃汁	楠西鄉農會	每罐15元/每打180元
蕃茄汁	玉井鄉農會	每罐16元/每打192元
蕃茄汁	玉井鄉農會	每罐40元/每打480元
芭樂汁	台灣省農會	每罐13元/每打156元
芭樂汁	玉井鄉農會	每罐17元/每打204元
芭樂汁	玉井鄉農會	每罐40元/每打480元
芒果汁	玉井鄉農會	每罐15元/每打180元
芒果汁	大內鄉農會	每罐20元/每打240元
鄉間小路金柑	青果社宜蘭分社	每包30元
鄉間小路養生皮蛋	羅東鎮農會	每盒(6粒)40元
白木耳汁	下營鄉農會	每罐15元/每打180元
雲農花生湯	雲林縣農會	每罐20元/每打240元
屏東紅豆湯	屏東縣農會	每罐18元/每打216元
海苔高纖維酵母餅乾	台糖公司	每罐25元/每打300元
調味玉筍	古坑鄉農會	每包25元
甜菊梅		每包(100g)50元
紫蘇梅	南投縣農會	大瓶(290g)50元
蜜梅		小瓶(195g)38元
芒果片	玉井鄉農會	每罐30元/每打360元
蜂蜜蕃茄	大社鄉農會	每盒(180g)30元
蜂蜜黑棗	大社鄉農會	盒(180g)30元
果菜片	中國實味公司	每包(50g)30元
香辣土豆		
蜂蜜土豆	水林鄉農會	每包(75g)20元
金針	富里鄉農會	每包(200g)145元
天鶴茶	瑞穗鄉農會	半斤(1罐裝)1200元
茶葉枕	名間鄉農會	1500元(1對)
苦茶油	信義鄉農會	禮盒(單瓶裝)600元
● 梅子系列		
梅子汁	信義鄉農會	禮盒(2瓶裝)250元
脆梅		每罐(250g)60元
● 薏仁產品系列		
薏仁糙米粒	草屯鎮	每包60元
薏仁雪花片	薏仁研究班	每包140元
薏仁胚芽茶		每盒150元
豆奶		每瓶(250cc)10元
米奶	羅東鎮農會	每箱(24瓶裝)200元
肉酥	台糖公司	每罐(300g)185元
洛神花蜜餞		每盒60元
蜜洛神花汁	台東縣農會	每瓶(1000cc)110元
洛神袋茶		每盒(12包入)80元
紅糯米	光豐地區農會	禮盒(1380g)125元
果菜片	中國實味公司	每包(280g)130元
蜂蜜黑棗	大社鄉農會	每盒(440g)50元
麻竹筍茸		
麻竹脆筍	大埔鄉農會	每包(300g)40元
酸筍		每包(300g)40元
脆筍	峰銘農產	每包(300g)40元
香筍		每包(200g)60元
白柚茶		每盒(30包入)350元
牛蒡茶	麻豆鎮	每盒(30包入)550元
柚子蔘	白柚產銷班	每罐(150g)400元
		每罐(150g)100元

本社代售

精緻園藝資材

國營事業產品

品質可靠·信譽卓著



系列產品

農友牌



常用花卉肥料

能使花卉繁茂

六、台肥尿素肥料(0.5kg) 50元

1. 保證成分：氮46%
2. 肥料登記證號碼：台製氮字第04101號

※ 郵購金額未達100元者，請另
外附加掛號郵資10元。 ※

一、台肥12號複合肥料 25元

1. 保證成分：氮5%、磷10%、鉀8%
2. 肥料登記證號碼：台製複字第02111號

二、速效一號 25元

1. 保證成分：氮20%、磷20%、鉀20%
2. 肥料登記證號碼：北製複字第02806號

三、速效二號 25元

1. 保證成分：氮31%、磷10%、鉀10%
2. 肥料登記證號碼：北製複字第02807號

四、速效三號 25元

1. 保證成分：氮10%、磷30%、鉀25%
2. 肥料登記證號碼：北製複字第02808號

五、台肥43號複合肥料(1kg)50元

1. 保證成分：氮15%內含銨態氮3%以上；
磷酐15%內含水溶性磷酐7%以上
氧化鉀15%、氧化鎂4%
2. 肥料登記證號碼：台製複字第02106號



讓愉悅與健康走進您的家中

家庭園藝小包裝種子系列

服務項目

- 一、草花種子：包括霍香薊等117種
- 二、蔬菜種子：包括黃秋葵等47種
- 三、趣味栽培種子：包括大葉武竹等34種



種類眾多，請多選購

※ 每包售價20元，郵購金額未達100元
者，請另附加掛號郵資10元。 ※



豐年社

地址：台北市溫州街14號
 電話：(02)3628148 • 3634055
 FAX：(02)3636724
 郵政帳號：0005930-0

歡迎各界選購，可逕洽
 本社門市部 仲小姐
 服務電話：(02)3628148

頤養集 之三

Ways To Keep You Younger

讓你活得更年輕

- 主要內容：長壽的飲食秘訣(飲食篇)
高品質的晚年(健康篇)
快樂的銀髮貴人(心理篇)
性·美容與運動(生活篇)
慢性病人安養與醫療機構(附錄)

- 選自鄉間小路月刊“飲食養生”專欄
■約40篇，大字排版·容易閱讀
●定價200元(81年3月底前預約8折160元)

豐年社

台北市溫州街14號
電話：(02)3628148
郵政劃撥0005930-0豐年社
每次郵購另加掛號郵資45元

水寶

請認明 →

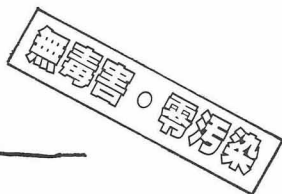
“(WATER WORKS)”

品牌商標

選錯品牌
遺憾終生

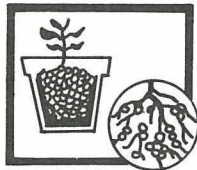


經美國環保署、農業局、
環境工程局測試合格，對
動物、人體、環保無害。



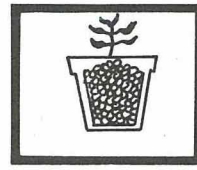
是所有作物乾旱或缺水、時的至寶、
是雨季或灌溉時儲存水的尖兵
農民的好幫手。農作物的加油站

水寶能吸收灌溉水或雨水達本身重量的500倍
又可百分之百的把水釋放給植物使用



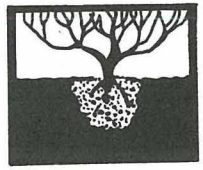
圖一

已種植之盆栽
將植物由盆中拔出，
仍保留一吋土壤
後放入“水寶”，再將
植物種妥即可。



圖二

新種植之盆景
將泥土及“水寶”混
合後再種入植物並
澆水。



圖三

花園及戶外植物
將“水寶”置於植物
根部附近即可。

適用作物範圍：花卉類·果樹類·其他作物(絕非市售只會吸水產品)

百沃滲水管

- 美國進口，土壤覆蓋後滲水方式將水供植物根群吸收，雙迴管設計不阻塞，
- 可低壓多管同時均勻省水自動灌溉，沒有水源、浪費人力管理設備的損耗。

※歡迎各級農政單位、農會、生產合作社洽詢，亦可安排現場說明。(附回郵30元即寄說明書及樣品)

彰城園藝有限公司

台中市南區南平路89號 電話：04-2610680·2613287 傳真：04-2616608

維護農友與消費者的權益

- 植物種苗法及其施行細則已公佈實施。
- 販賣種子、種苗應依植物種苗法規定，辦理種苗業登記，並於包裝、容器或標籤上標明應標示事項。
- 為確保種子、種苗品質，請向有種苗業登記證商號購買，並留意標示事項。
- 如有疑問，請洽詢轄區縣市政府農業單位，直轄市政府建設局或農林廳種子檢查室。

台灣省政府農林廳

種子檢查室 電話：(04) 3394371 • 3335102 FAX: (04) 3335425
住址：台中縣霧峯鄉舊正村中正路76號



行銀灣臺

。壯茁、長成同一們我願，伴夥好的業企小中是

資融料購 ●

款貸額小業商工 ●
款貸金轉週般一 ●

級升業企小中 ●
款貸

款貸出支本資 ●
房廠建興、地用業工買購含)
(款貸備設器機及



款貸銷外 ●
外、款放轉週狀用信口出含)
(等款放轉週約契銷

迎歡
貸洽行分地各向

果菜增產的 元祖

速效 **花寶**® HYPONEX®

改善品質・增加產量 → 花寶 當先

配合魚精開花肥・速大多・鈣元等……
可獲更佳效果



肥料登記證號碼：北進複字02102-111號 北進微字02109號

台灣總代理 **台和園藝企業股份有限公司**

台北市士林區中正路104巷1弄2號

業務處：士林區大南路347號

TEL：881-3334/881-6334

TEL：台中：(04) 222-3374

高雄：(07) 702-3310

嘉義：(05) 276-1033

蔬菜・花卉 **打寶樂**®
捆紮機



- 使用簡便
- 省時省力
- 包紮美觀



上湧公司

台北市敦化北路222巷6弄6號

電話：(02)717-3900

台北郵政信箱81-171號

郵政劃撥帳號0111559-5周光邦帳戶

96位油脂專家, 30道品管, 21年專業製油經驗

一點一滴不簡單

統一壹沙拉油

清清如水.....



統一小格言：乾淨的心靈，是健康的第一步。

愛用者服務專線：(02)7582855 (06)2535064
服務信箱：台南縣永康鄉塩行中正路301號



統一企業公司

PRESIDENT ENTERPRISES CORP.

飛向健康快樂的 21 世紀

第一手的國際農業資訊

豐年社代理下列國際著名農業研究中心最新出版品

1. 菲律賓國際稻米研究中心 IRRI

International Rice Research Institute

2. 國際熱帶農業中心 CIAT

Centro International de Agricultura Tropical

3. 國際食品政策研究中心 IFPRI

International Food Policy Research Institute

4. 非洲國際家畜中心 ILCA

International Livestock Centre for Africa

5. 亞洲蔬菜研究發展中心 AVRDC

Asian Vegetable Research and Development Center

6. 印尼亞太雜糧作物中心

ESCAP CGPRT Centre

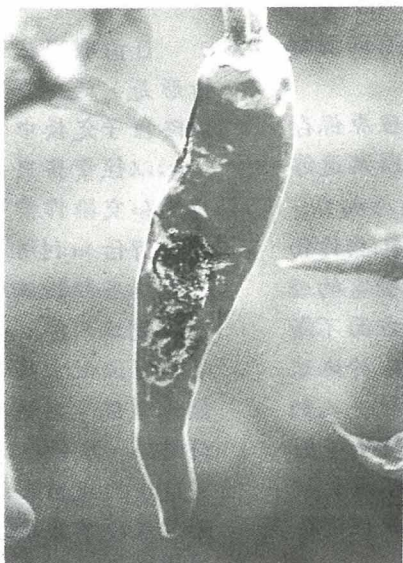
7. 菲律賓海島書屋 ISLAND

Island Publishing House, Inc.

Pepper Diseases

A Field Guide

Lowell L. Black, Sylvia K. Green
Glen L. Hartman, Jean M. Poulos



Asian Vegetable Research and Development Center

亞蔬中心新書出版

辣椒病害

— 田間指導手冊 —

- 1991年9月出版(英文)
- 穿線膠裝
- 98頁
- 附病害索引
- 附參考書目
- 適合推廣人員 / 研究人員
/ 生產者閱讀



- 英文書籍目錄歡迎函索
- 郵政劃撥0005930-0豐年社
- 每次郵購另附掛號郵資45元

豐年社

地址：台北市溫州街14號
電話：(02)362-8148

鄉間小路 (月刊)

走鄉間小路，享田園之樂

這是一本兼具田園情趣與現代生活知識的實用刊物，帶給你歡樂健康高品味的豐富人生。

■主要内容：

鄉土之美 / 養生之道 / 精緻特產 / 家庭園藝

■訂費：

1年12期1000元，2年24期1800元

豐年 (半月刊)

現代農業的精華在豐年

邁向21世紀農業最權威的農業產銷技術刊物

■主要内容：

提供精緻農業實用技術及最新產銷經營理念、農家成功經驗、解答農業問題。

■訂費：

1年24期650元，2年48期1200元。

◎試閱：附回郵50元即寄贈
鄉間小路及豐年各1本

請注意：一、帳、戶、名、及、寄、款、人、姓、名、住、址、請、詳、細、填、明、，、以、免、誤、寄、因、存、款、局、先、以、票、據、之、存、款、人、姓、名、及、住、址、於、交、換、前、一、二、天、存、入、，、寄、因、電、話、故、障、等、原、因、無、法、及、時、通、知、者、，、惟、奉、送、電、話、費、由、存、款、人、自、行、負、責、。

局號： 收據號碼：

郵政劃撥儲金存款單		郵局郵戳	
帳號	戶名	姓名	住址
0005930-0	豐年社	寄款人	電話
收款人	新臺幣： (請用壹、貳、參、肆、伍、陸、柒、捌、玖、零等大寫並於數末加一整字)	郵局郵戳	
		姓名	住址
		寄款人	電話

主管： 經辦員：

手續費	元
次	元

本聯由劃撥中心存查

局號： 收據號碼：

郵政劃撥儲金存款通知單		郵局郵戳	
帳號	戶名	姓名	住址
0005930-0	豐年社	寄款人	電話
收款人	新臺幣： (請用壹、貳、參、肆、伍、陸、柒、捌、玖、零等大寫並於數末加一整字)	郵局郵戳	
		姓名	住址
		寄款人	電話

主管： 經辦員：

手續費	元
次	元

本聯經劃撥中心登帳後寄交帳戶

◎存款後由郵局掣給正式收據為憑，本單不作收據用
◎帳戶本人存款此聯不必填寫，但請勿撕開。

農業專業書籍

豐年叢書是有根的文化

- 門市部銷售農業、家政專業書籍2000多種
- 書籍總目錄函索即寄
- 歡迎郵購參觀

國產農特產品

來至台灣鄉間，
喚起現代人對農村田園的記憶與嚮往。
利用現代加工技術，
把健康產品帶回家。

- 購滿2000元送貨到家
- 代辦組合式精緻禮盒
- 台北市專人送貨／其他縣市貨運專送
- 產品目錄詳見內文

豐年社 門市部為消費者服務

營業時間：周一至周五 / 8:00~17:30
周六 / 8:00~15:00
星期例假日 / 9:00~15:00
地址：台北市溫州街14號
服務電話：(02)3628148 請洽仲小姐

請存款人注意

- 一、如須限時存款請於存款單上貼足「限時專送」資費郵票。
- 二、每筆存款至少須在新臺幣一元以上但存款尾數不在此限。
- 三、倘金額誤寫請另換存款單填寫。
- 四、本存款單不得附寄其他文件。
- 五、本存款單在各郵局窗口免費供應。帳戶或存款人亦得依式自印，但各欄文字及規格必須與本單完全相同，如有增刪或改印其他文字者，郵局不予受理存款，存款人應請另換本局印製之存款單填寫。

通 信 欄	
我要訂閱	<input type="checkbox"/> 豐年 <input type="checkbox"/> 鄉間小路 <input type="checkbox"/> 新訂 <input type="checkbox"/> 續訂
自	年 月 日 起 年 份 份
▲豐年：1年份24期訂費 650 元，2年份48期訂費1200 元。 ▲鄉間小路：1 年份12期訂費 1000 元，2 年份24期訂費 1800 元。	
我要購買下列書籍 / 農特產品	

此欄係備寄款人與帳戶通訊之用，惟所作附言應以關於該次劃撥事項為限。否則不予受理，應請換單另填。

豐年叢書

技術服務

本社出版之豐年叢書，
多數為應用技術，
購閱後如有實際問題，
歡迎來信詢問。

來信請寄：

台北市29號信箱讀者服務部。
書籍如發現缺頁或裝釘不完整者，

請寄回調換。

需要書籍目錄者，

來信即寄。

豐年社

台北市溫州街14號(02)3628148
郵購劃撥0005930-0豐年社。

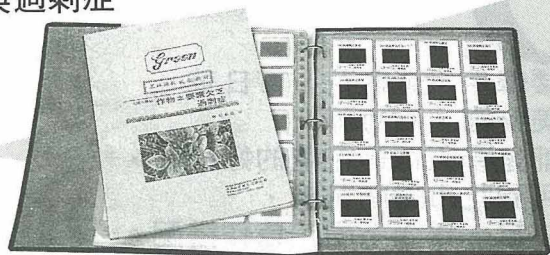
農林漁牧 幻燈片教材

滿足您視訊教學的效果

No.131

作物之要素缺乏症
與過剩症

本幻燈片全套共 257 片立體片
夾，精裝本詳闡中文說明。



價格：新台幣8,775元(郵購請另加掛號郵資40元)

豐年社
郵政劃撥0005930-0
台北市溫州街14號
電話(02)3628148
傳真(02)3636724

蔬菜、花卉、水果等要素缺乏
與過剩症幻燈片的綜合輯錄。
除主要成份外，鐵、硼、鋅、
銅、鉬、硫、錳、鈷、鎳、鎘
等及包含接近鑛毒區之被害實
況。

本社代售

簡易

水耕蔬菜栽培盒

生長快 / 家庭式 / 園藝資材

依季節種植各式蔬菜

享受自己種菜的樂趣
讓綠意美化您的天地

歡迎學術試驗單位、農民及一般
消費大眾多加利用，說明書備索
，可逕洽本社門市部仲小姐。

定價：新台幣300元，大量
購買超過10盒以上時，優
待價250元(含郵資)



豐年社

完備齊全的材料組合

綠油油的蔬菜，享受獨自培育的成果

地址：台北市溫州街14號 電話：(02)3628148

FAX：(02)3636724 郵政帳號：0005930-0豐年社

行政院農業委員會輔導

讀者優惠券

慈暉農場

台北縣雙溪鄉
平林村35號

(02) 493-3341~2 365-2211 (FAX)
493-3000 368-5544
368-1900 365-3393

● 團體旅遊專人安排
中型巴士專車接送

有木里農場

台北縣三峽鎮

(02) 672-0758

瀑布·鱒魚·民宿
山林體驗
適合郊遊·渡假

東勢林場

台中縣東勢鎮東新里
勢林街6之1號

(04) 587-2191

清幽比美溪頭 詩意有若陽明
適合郊遊·渡假
開會·講習

恒春農場

屏東縣恒春鎮山脚里
湖內路100號

(08) 889-2525
(08) 889-2633

國內第一座生態農場
台灣地區羊品種最多的地方
空氣清新·雲彩美麗
請來享受自然與寧靜

平林農牧場

花蓮縣鳳林鎮
林榮里永福街20號

(038) 771-121

清溪流過碧山頭 坐看牽牛織女星
擠牛奶·採水果
適合郊遊·露營

香格里拉農場

宜蘭縣冬山鄉廣興路120號

(039) 511-456

果園豐富之旅
景觀設計別出心裁
適合郊遊·露營

走馬瀨農場

台南縣大內鄉二溪村

噶里瓦60號

(06) 576-0280~4
(06) 576-0121~3

青青草原體驗

觀光/旅遊/渡假
露營/烤肉/會議
滑草/騎馬/嬉水

棲蘭

森林遊樂區

宜蘭縣大同鄉太平村

土場巷62號

(039) 809-606~9

本刊特約休閒農場

81年3月31日以前有效

行政院農業委員會輔導

讀者優惠券

81年3月

鄉間小路月刊

讀者優惠券

門票 5折優待
住宿 8折優待
(非假日)

81年3月

鄉間小路月刊

讀者優惠券

門票 5折優待
住宿 8折優待
(非假日)

81年3月

鄉間小路月刊

讀者優惠券

門票 5折優待
住宿 8折優待
(非假日)

81年3月

鄉間小路月刊

讀者優惠券

門票 軍警學生票120元
成人150元
住宿平常 7折假日 9折

81年3月

鄉間小路月刊

讀者優惠券

門票 5折優待
住宿 8折優待
(非假日)

81年3月

鄉間小路月刊

讀者優惠券

門票 5折優待
住宿 8折優待
(非假日)

81年3月

鄉間小路月刊

讀者優惠券

門票一律20元
住宿65折優待
(非假日)

81年3月

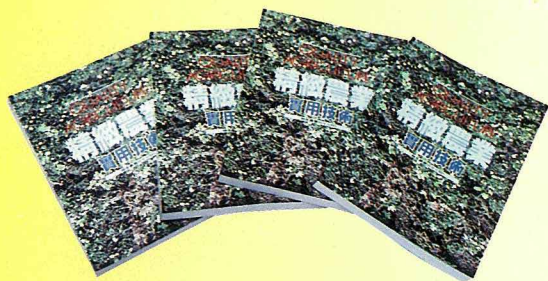
鄉間小路月刊

讀者優惠券

門票 7折優待
住宿 8折優待
(非假日)

本刊特約休閒農場

81年3月31日以前有效



精緻農業實用技術 450元

全書分為蔬菜、果樹、花卉、病蟲害防治、採收後處理等5大部份106篇技術專稿。



設施園藝技術 800元

介紹設施園藝溫室結構設計、栽培環境控制、資材開發利用、養液栽培技術、蔬菜、花卉、種子、種苗設施栽培。



二本合買特價730元

經濟植物集 380元

介紹山葵、薄荷、仙草、山藥、辣根、愛玉等36種植物。

經濟植物二集 440元

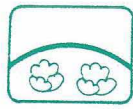
介紹酪梨、西洋參、柴胡、靈芝、丁香、蒟蒻等28種植物。



青草集 320元

介紹金線蓮、八角蓮、蘆薈、靈芝、七層塔、野菰、枸杞、毛地黃、決明子等60餘種青草植物，彩色精印。

防寒不織布



- 直覆式、隧道式，使用簡易。
- 透光性佳，作物不徒長。
- 透氣性、透水性佳。
- 質輕不吸水，土壤水份保持良好。
- 防寒、防霜、防雨水沖擊。
- 防蟲、防鳥、防風害。
- 蟲害有效防止，降低農藥使用率。
- 發芽促進，生長促進。
- 產期調整，提早收穫，增加收益。



西瓜育苗



蕃茄



菠菜



水稻育苗

防草不織布



- 透氣透水，土壤活化。
- 防止雜草發生。
- 抑制土壤水份蒸發。



F.R.P. 強化玻璃纖維支柱

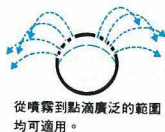
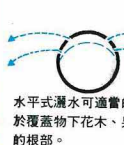
- 復元性100%。
- 不生銹。
- 重量輕。
- 安裝收藏容易。



彩色鋼管支柱

- 重量輕。
- 堅固、耐用、不生銹。
- 美觀，收藏容易。

鋼管
• Bond
• PVC



三井微細噴水管

灌水孔面(噴水管印刷面)

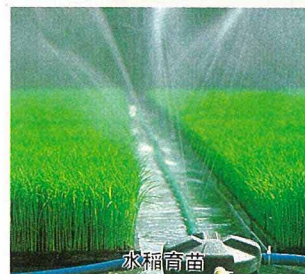


噴水管斷面圖



特殊過濾層內藏

- 灑水孔間隔非常密(2 cm間隔)，噴水柔和，不傷幼苗。
- 特殊構造長距離使用噴水呈均勻。
- 水溶性液肥或農藥可混合使用。
- 特殊過濾層不易阻塞。
- 原料製造使用壽命長。



水稻育苗



露地栽培

台灣總代理

東宇貿易股份有限公司

北市南港區興南街23號3 F

TEL : (02) 7884376-8, FAX : (02) 7883677