

江濤／寄自哥斯大黎加·利蒙市

中南美農產品國際行情

每逢星期五，在哥國首都聖荷西市發行的國家報(LA NACION)上，都有一欄刊載中南美農產品國際行情。這一欄行情表裡按例不登載咖啡豆，作者至今還沒找出來這是什麼理由，可能這裡所統計的只是新鮮的產品，咖啡豆是經過處理，像“糖”是由甘蔗加工一樣，都不在此刊載。

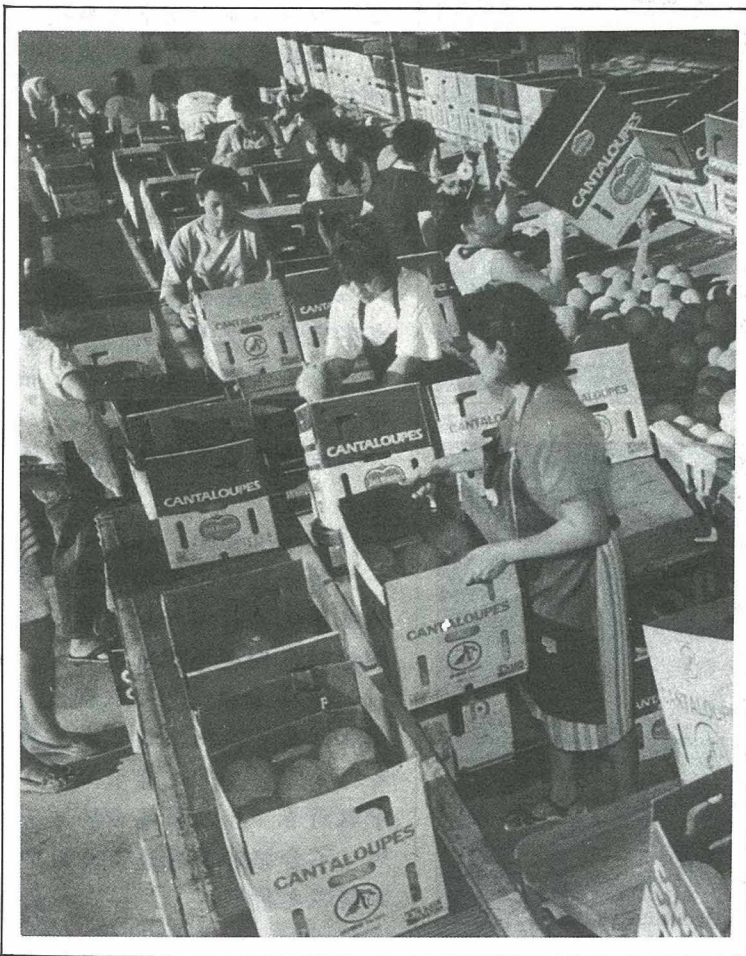
作者由農委會出身，回想農業界常關心重要國產農產品在國際上的競爭能力，所以每

次見到國家報的統計就要端詳一番。這裡摘要的介紹。

眾人皆知國際農產品，因供需的變化而波動，去年5月初紐約香蕉，每箱由8~9美元，暴漲至18元，連續數週，因4月下旬哥斯大黎加利蒙附近及巴拿馬發生大地震，公路損壞，供應不濟。去年10月初哥國利蒙港罷工，預定外銷香蕉25萬箱，拋棄在垃圾場，也引起紐約蕉價上漲。

據元月13日報導，哥國

香蕉生產合作社公佈，去年哥國輸出香蕉7千4百萬箱，總值3億1千5百萬元，每箱平均價格為4.26美元。今年(92)年預計提高至9千3百萬箱，估計收入美金5億3千3百萬元，平均價格提升至5.73美元。預計55%銷往歐洲(以德國為主，其45%銷至美國)，1993年已計劃增產至1億1千1百萬箱。去年哥國香蕉輸出約佔農產品輸出總金額的24%，較咖啡輸出金額高6個百



Pel Monte外銷品裝箱(國家報)

產品	產地	銷售地	單位(包裝)	價格(US\$)
香蕉	哥倫比亞	沙烏地阿拉伯	公斤	0.76
		紐約	40磅裝	10.50~11.00
	厄瓜多	荷蘭	公斤	2.23~2.79
		蒙特婁	10磅裝	12.37~12.77
哥斯大黎加	芬蘭	公斤	4.87	
	蒙特婁	10磅裝	10.00~12.24	
木瓜	哥斯大黎加	芬蘭	公斤	3.25
		挪威	公斤	2.51~2.65
	海地	洛杉磯	10磅裝	3.5
哈密瓜	巴西	多明尼加	10磅裝	10.00~12.00
		邁阿密	10磅裝	CIF/7.00~8.00
	墨西哥	丹麥	公斤	1.29~1.45
		德金山	40磅裝	0.85~0.91
墨西哥	芝加哥	40磅裝	14.00~18.00	
	波斯頓	40磅裝	5.50	
鳳梨	哥斯大黎加	多倫多	40磅裝	13.21
		波士頓	40磅裝	14.00
		義大利	7支裝	6.73
		荷蘭	8支裝	9.78
		瑞士	6支裝	10.79
	墨西哥	波士頓	40磅裝	11.00~12.00
		芝加哥	40磅裝	9.00~10.00
	宏都拉斯(夏威夷)	丹麥	8支裝	9.37
		洛杉磯	40磅裝	11.50~13.50
		芝加哥	40磅裝	11.50~13.50
芒果	巴西	比利時	公斤	2.90
		邁阿密	40磅裝	CIF/10.00~11.00
草莓	哥倫比亞	丹麥	公斤	8.88
		法國	公斤	5.86~6.41
	墨西哥	義大利	公斤	5.51~5.81
生鮮	瓜地馬拉	邁阿密	12磅裝	CIF/15.00~18.00
		奧國	公斤	4.67
	(夏威夷)	芬蘭	公斤	4.80
		芝加哥	公斤	2.87~3.18
食用木薯	哥斯大黎加	芝加哥	30磅裝	34.00
		波士頓	30磅裝	32.00~33.00
	哥斯大黎加	洛杉磯	30磅裝	37.00~38.00
		多倫多	30磅裝	37.00~38.00
南瓜	哥斯大黎加	挪威	公斤	1.70
		荷蘭	公斤	1.95
		法國	公斤	1.65~1.83
	千里達	蒙特婁	50磅裝	11.00~13.29
		芝加哥	50磅裝	12.00~13.00
芋頭	巴西	芝加哥	50磅裝	15.00
		邁阿密	50磅裝	CIF/7.50~9.00
	哥斯大黎加	多倫多	50磅裝	30.51
		牙買加	50磅裝	30.51
福壽瓜	哥斯大黎加	荷蘭	公斤	2.37
		芝加哥	50磅裝	50.00
	哥斯大黎加	挪威	公斤	1.99
		紐約	50磅裝	33.00
		波士頓	50磅裝	32.00
康乃馨	哥倫比亞	芬蘭	公斤	3.76
		挪威	公斤	2.23
	墨西哥	波士頓	20磅裝	7.00
		紐約	20磅裝	6.50~7.00
菊花	哥倫比亞	芝加哥	20磅裝	7.00~7.50
		邁阿密	20磅裝	7.00~7.50
	哥倫比亞	邁阿密	支	0.22
英國	邁阿密	支	0.18	
	芝加哥	支	CIF/0.08~0.12	
	邁阿密	支	0.26~0.30	
英國	邁阿密	支	CIF/0.10~0.16	
	邁阿密	支	0.43	

以上產品價格是民國80年12月6日所登載的，含CIF及進口貿易商利潤。



婚友橋 結良緣

分點，哥國鳳梨生產，觀賞植物（巴西鐵樹）及羊齒植物（供配合花朵做花籃）的培育、切花，每年都賺取百萬美元以上的外匯，以1990 而論：鳳梨輸出金額3千8百萬美元，觀賞植物為2千7百萬元，羊齒類觀葉材料為1千9百萬元，切花類為1千1百萬元。

哥國從事香蕉種植者如Dole 公司也開始嘗試多樣經營，例如從事種植生產食用椰子心的椰子，已經開始可以採收；推廣種植澳洲胡桃，1990年輸出額已達1百80萬元，因哥國位於無風帶，種植澳洲胡桃無需種植防風林帶。利用哥倫比亞的技術玫瑰花的栽培也已經達到開始銷往美國的階段。最近我國農技團已釐定一項3年計畫協助哥國開拓蘭花和葡萄生產的計畫，不過葡萄的生產，初期是以內銷為重點，因為目前美國加州的葡萄已經充塞哥國市場，不能捨近求遠的來做呀！

中南美洲各國普遍的情形是土地集中在較少的人手中，即所謂大農戶，以哥斯大黎加而言，79.7%的農地和山坡地是大農戶持有，這種農戶僅有795戶。他們都持有500公頃以上的農地。所以外銷品都是由大農戶經營，採用大型農機耕作，飛機噴撒農藥和施肥；小農戶除了替大農戶打零工賺些錢貼補家用外，自己也粗放的小規模種植木薯、蔬菜和水果，但是多數不願多投資來使用農藥，收穫的產品只供應內銷，例如最近哥國各地街市上可以看到整車散裝的柳橙在兜售，價格僅值台幣1元左右，因為今年柳橙大豐收這都是從小農戶那裡收集來的。 ◆

為了提供農村青年婚友的機會，本刊特應讀者之請，開闢“婚友橋”園地，協助農村青年覓得良緣，歡迎多多利用。

■參加“婚友橋”者，男性需為實際務農人員，並由該地農會推廣股蓋章證明；女性不限。

■本項服務不收任何費用。

■請填寫下列表格，寄回本社“婚友橋”收，本刊將視來件數量，彈性刊登。（表格自行繪製或影印皆不受理）。

婚友橋 個人資料表

<input type="checkbox"/> 徵 婚		<input type="checkbox"/> 徵 友		編號：	
姓名	性別		籍貫		
身高	體重	現住地			
自我描述(外表/個性/嗜好等)：					
營農種類(或現職)：				經濟狀況：	
家庭狀況(包括曾離婚或喪偶)：				其他	
希望對象(外表、個性、年齡、嗜好等)：					
來信請寄：			或 <input type="checkbox"/> 豐年社轉：		
務農證明農會推廣股蓋章：					