

農委會輔導處／倪葆真

小岩井 農場巡禮

百年歷史的小岩井農場
堅持農業生產為主的經營路線
以自然的田園景觀吸引遊客
為形象清新的休閒農業
注入永恆的魅力



春夏



秋



冬



火車改裝的旅館



可愛動物



牧場館



擠牛奶好新鮮



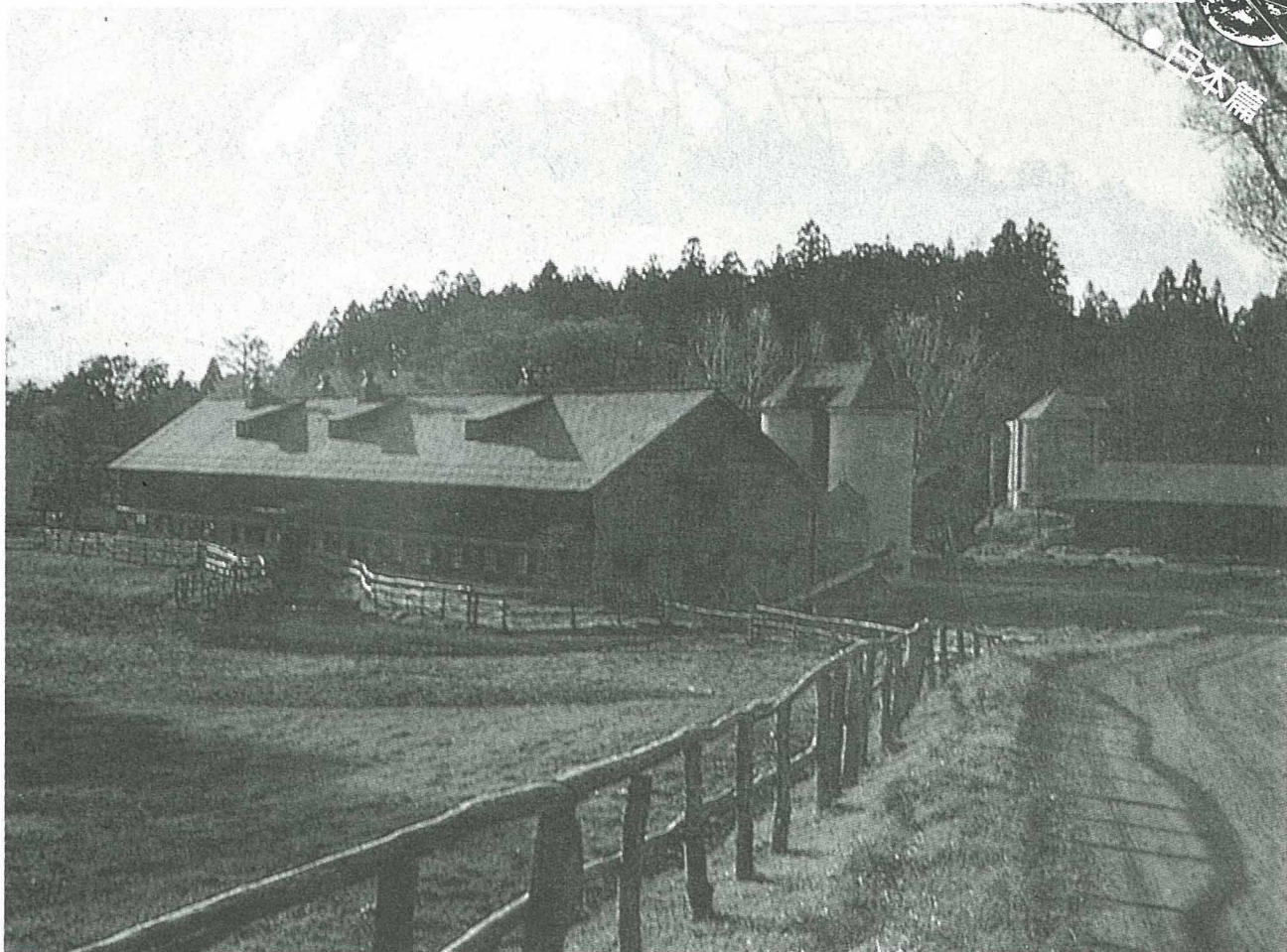
乘馬車遊園



快樂的野餐



自由廣場



小岩井農場

一月底的日本仍是冷冽得很，爲了瞭解日本休閒農業辦理情形，趁著赴日研習之便，透過「日本農業新聞」一位部長的連繫安排，特別走訪一趟小岩井牧場。

由東京搭新幹線需3個多小時到盛岡，再轉車約半小時才到達位於岩手縣中西部岩手山麓的小岩井牧場，岩手縣的年平均溫度很低，雖值春季，農場內仍積雪處處，由於尚未正式開放，農場裡遊客稀少，放眼遼闊的林區及牛群，深深感受到牧場的那份寧靜與閒適氣氛。

小岩井牧場目前是日本最大的民間經營綜合性農場，明

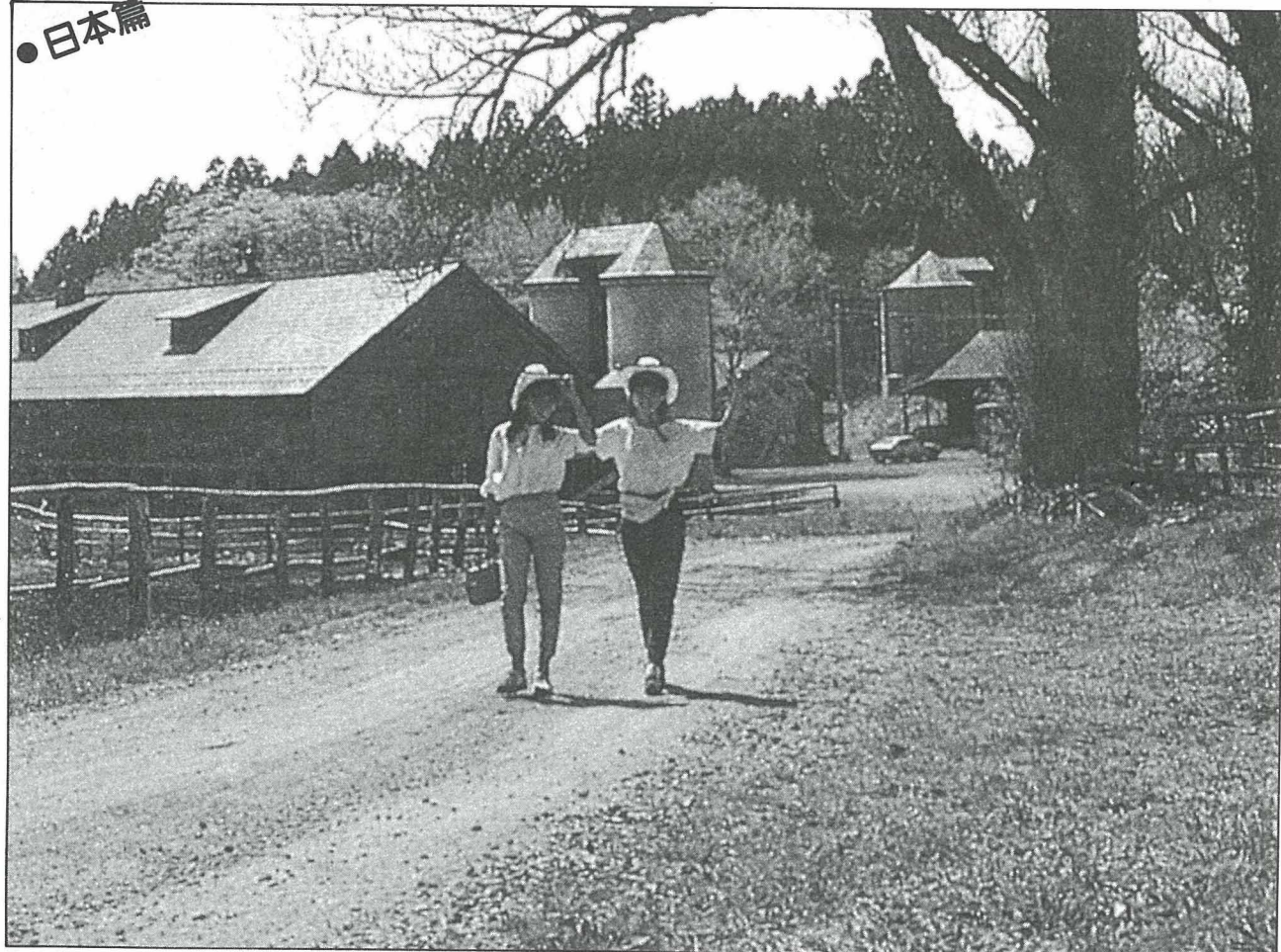
治24年（1891）創業至今已有100年的歷史了，當初是由日本鐵道會社的小野義真、三菱的岩崎彌之助及鐵道局長官井上勝3人所創立，故取3人姓名字首而命名。農場創立之初，面積約3600公頃，多爲放牧的草地。戰後因配合政府農地開放給佃農之政策，農場面積減縮爲2600公頃，餘均開放給附近之酪農戶。

農場最初以種植大豆、高粱爲主，因土質不適宜，10年後轉變爲牧場，以養乳牛、繁殖種牛爲主體；另飼養羊、種馬、種鷄等，所繁育的馬於戰前曾在賽馬場上多次獲得殊榮，而在戰後逐漸減產。

酪農事業是小岩井農場的軸心事業，創業初期由國外引進純正血統的Holstein種乳牛，經改良繁殖，目前已可自行繁育，並提供冷凍精液給農戶，使目前日本之乳牛約有13%均出自於小岩井的種牛。農場現飼養之乳牛約700頭，每天可生產生乳6500~7000公斤。

乳牛自早上擠乳開始一天的作息，乳牛擠乳後即放飼於牧場，以牧草爲食，並享受陽光的撫照。黑白相間的乳牛，配上紅色屋頂的木造牛舍，自然的展現出一片牧場風光。農場內約有720公頃的耕地種植牧草，每年可生產牧草約4000噸，近年來採用大型機械化生

●日本篇



牛舍實習

產，其製品乾牧草運銷至全國的酪農家。農場現有酪農管理人員50餘人，其中社員20人，雇員30人及獸醫人員。另設技術研究發展中心，以從事動植物改良技術之研究。由於經營管理技術的精進，使該農場成爲當地酪農經營的領導者。

小岩井乳業工廠是酪農事業的延伸，位於農場的最北端，以雄偉的岩手山爲背景，廣大的林區草原爲籬，配以北歐風格的建築物，工廠以加工生產各種乳製品爲主，如鮮奶、奶油、乳酪、牛奶糖、冰淇淋等。工廠採嚴格的衛生管理及最新自動化生產設備。同時爲增加消費者對乳品的認識，工

廠內設計有參觀路線，並製作各種牛乳及乳製品的加工法及營養知識的圖解，懸掛於壁上，作爲消費教育的教材。

造林事業是農場的另一項重要事業，農場內70%的面積爲造林區，已有100年的歷史了。林區內是高聳的古木，保持著原始自然的景觀，儘管目前造林不景氣，林木並未遭砍伐，日本政府也希望林區能維持原狀。林木以西洋杉、赤松、落葉松爲主，栽種面積約1800公頃，每年生產木材約7000立方公尺。昭和60年起，農場在造林外擴充林木育苗栽培，並開闢花木區，使農場公園化，以開發觀光事業。爲防

遊客破壞了農場的自然景觀，只開放道路附近，設定爲遊園區，並定每年4~11月開放爲觀光期，而每年2月上旬則辦理雪祭活動。

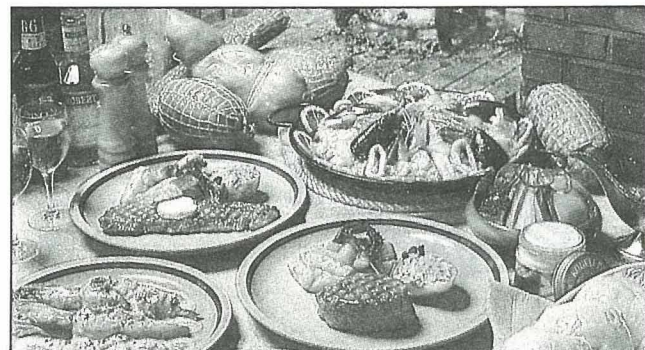
遊園區主要位於農場中央部位約40公頃的範圍，包括有自由廣場、動物廣場、休閒廣場及遊步道等。自由廣場是一片寬廣的綠草地，可提供民衆野餐、遊樂活動。廣場西側爲花壇，隨季節的變化而種植各種色彩繽紛的草花，加上岩手山爲背景，是攝影留念的最佳處所。動物廣場主要是開放動物生態區之介紹，內有乳牛、馬、小馬、羊、兔、七面鳥等動物園區，可提供民衆體驗擠



林間小路



鮮乳加工廠



歐式料理

牛奶、騎馬、坐馬車遊園等樂趣。遊步道是位於林區的牧場小徑，兩旁是茂密的常綠樹及落葉樹。春夏可欣賞綠意及草花，秋季則可俯拾紅葉，全程約1500公尺的小徑，非常適合輕鬆的步行。

在遊園區西側的綠蔭下，設置有野餐烤肉區。遊園區內的牧場館，展售小岩井乳製品、加工品、名產及紀念品。館內設有餐飲部，供應西式鐵板燒及和式料理，另設有販賣部，販賣乳品工廠生產的鮮奶、冰淇淋、牛奶糖等。

為方便遠地遊客，農場特別利用特急線火車改裝為遊客住宿處，車內有清潔的冷暖氣

房，設備完善，約可容納200人住宿，而住宿一夜的費用日幣3000元左右。

近年來由於休閒意識的抬頭，帶動了休閒旅遊事業的發展，小岩井農場在17年前開始積極開發觀光事業，新幹線10年前到達此縣，帶來大批觀光客，農場一天參觀人數最高達2萬人，也因此農場近年來大力擴張其觀光事業，如開發羊的生態區介紹、興建停車場、餐廳、住宿等，但卻未另增設各項遊樂設施。該農場強調“創造觀光農園如純以觀光為目的，遊客不見得要來，且人工化造景不容易長期吸引人前來，仍宜以農業生產為主，自

然的農園景觀才是最吸引遊客的。”

國內目前正大力推動「休閒農業」，卻招致部份人士的覬覦，希望在山坡地或保育區林間購地興建各項遊樂設施，以招遊覽，誤認為只要是在農村鄉間即可號稱為「休閒農業」，事實上這只能算是觀光、遊樂。實質的休閒農業規劃應是像小岩井農場一樣，以農業生產為本，以農漁業自然環境去吸引消費者前往體驗農漁家生活，一方面可增加消費者對農漁業的認識，進而懂得珍惜我們的農漁業資源，另一方面也可增加農漁民的收入。這是發展休閒農業應努力的方向。