



結合自然景觀與鄉土遊憩

龍頭休閒農場

1. 自然景觀：

阿里山瀑布群

2. 人文資源：

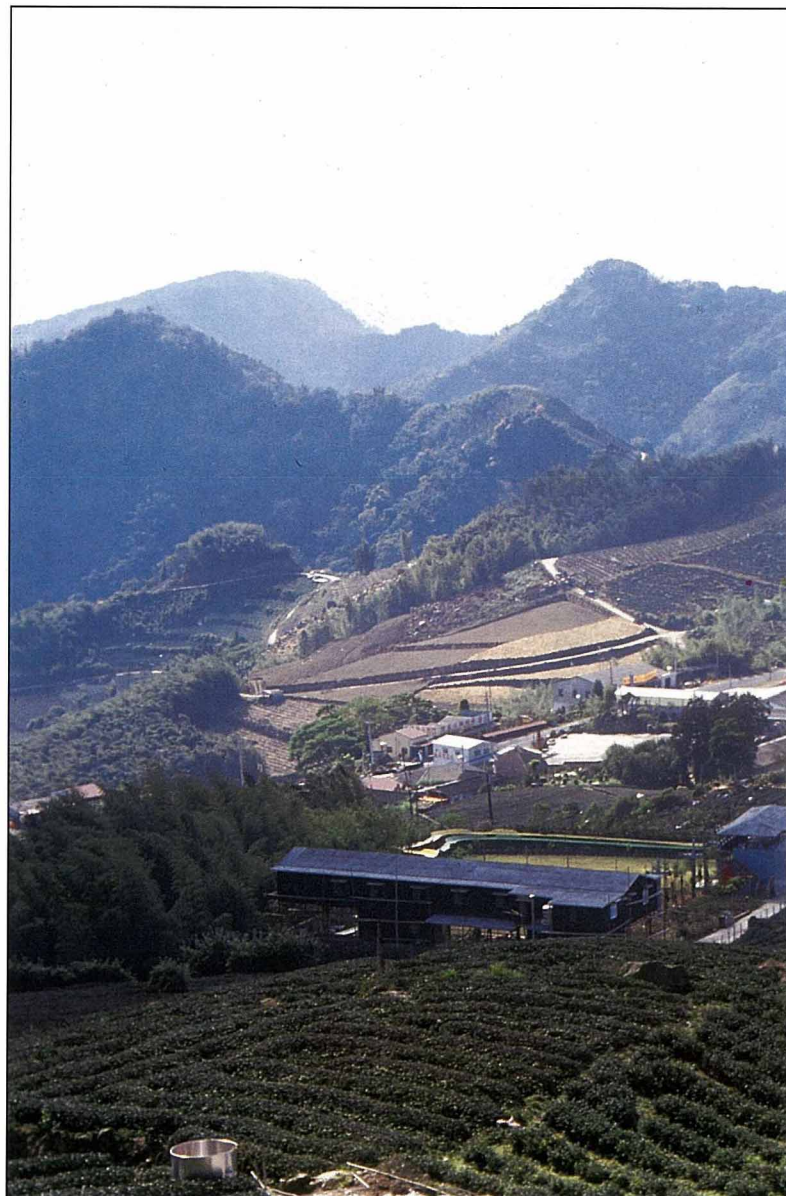
山美原住民文化

3. 鄉土特產：

高山茶與苦茶油

4. 田園野趣：

荷鋤挖冬筍



龍頭休閒農場是行政院農委會輔導的20個農場之一，位處海拔1300公尺以上，剛好在阿里山公路中途站，距嘉義市僅50分鐘車程，難得的是她沒有平地的煩囂與沈悶，也沒有遊樂區的擁擠市儈；一脚踏入這片白雲蒼松的山野綠地，你將為她的溫婉嫺雅，所深深吸引。農場委請逢甲大學建築與都市計畫研究所景觀研究室精心規劃，總面積約128公頃，區內擁有番路及阿里山瀑布群之遊憩資源，以及達邦、山美原住民文化資源，當然享譽

中外之阿里山八景及玉山國家公園之門戶，亦非龍頭休閒農場莫屬了。

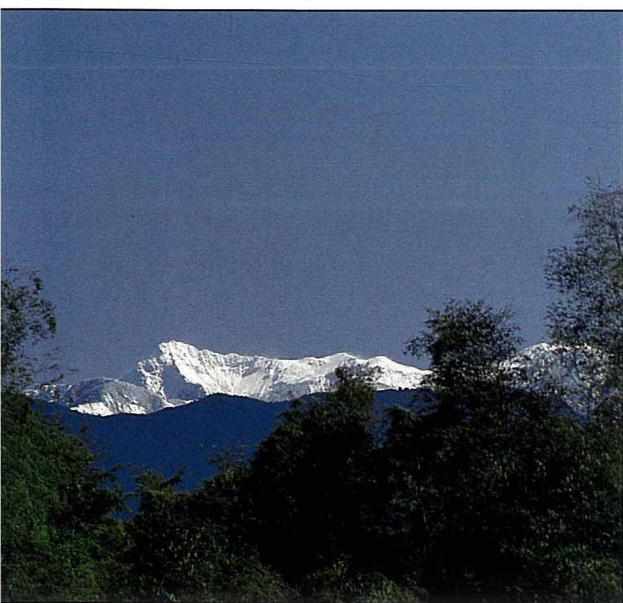
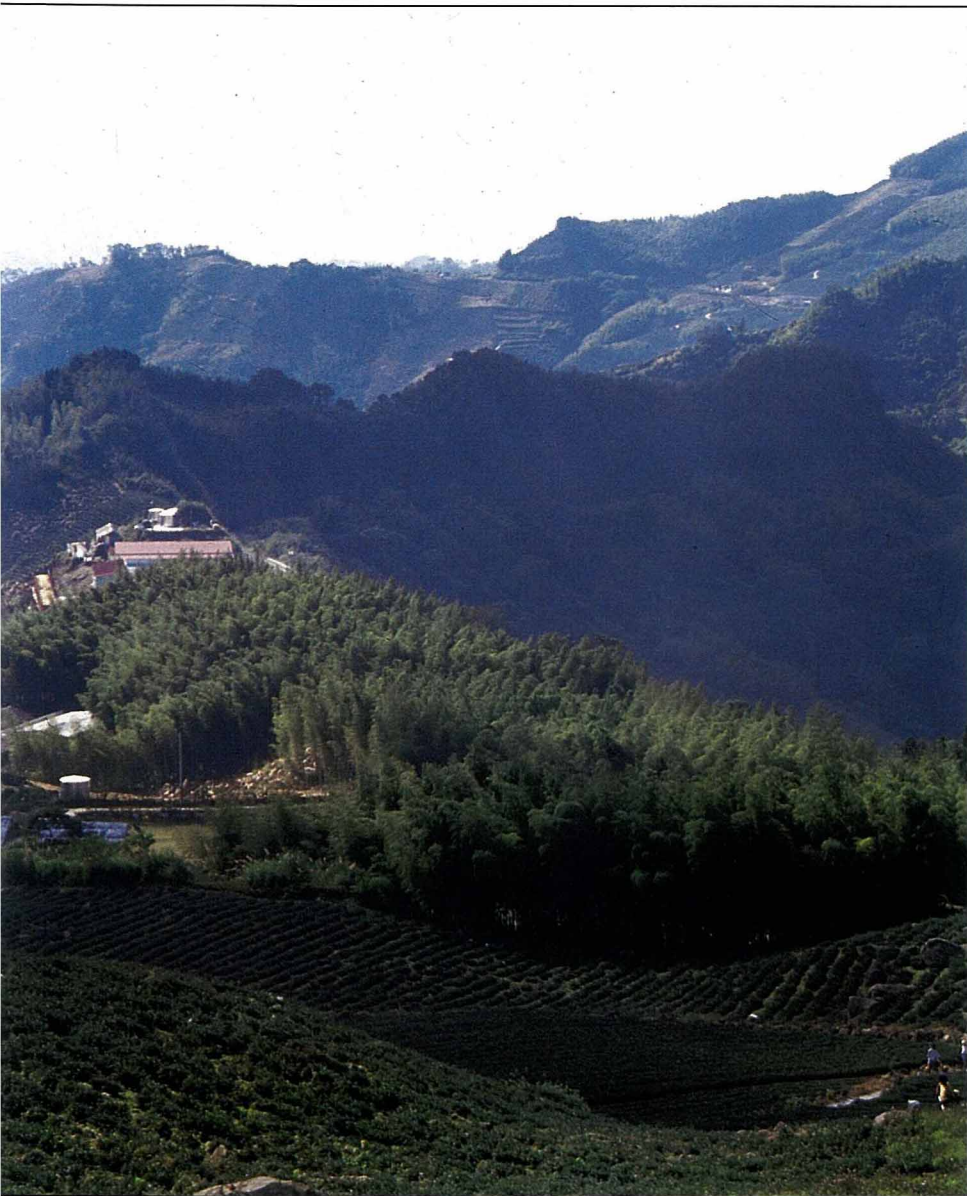
農場目前之旅客服務中心已規劃有長達100公尺之綠野草道，及長約200公尺的霹靂飛車滑道，每當天真純樸的兒童們一見，都不約而同的說「哇，好長的溜滑梯」。遊樂區有精巧的纜車為遊客免費服務。此外還有野外體能遊樂區，循山巒而建於孟宗竹林中，共15道英雄關卡供遊客自我考驗。雅緻的小木屋套房是免不了的，每逢假日早被旅行社及來



高山茶園四季長青



龍頭日出比美阿里山



遠眺玉山積雪



滑草場年輕人的最愛

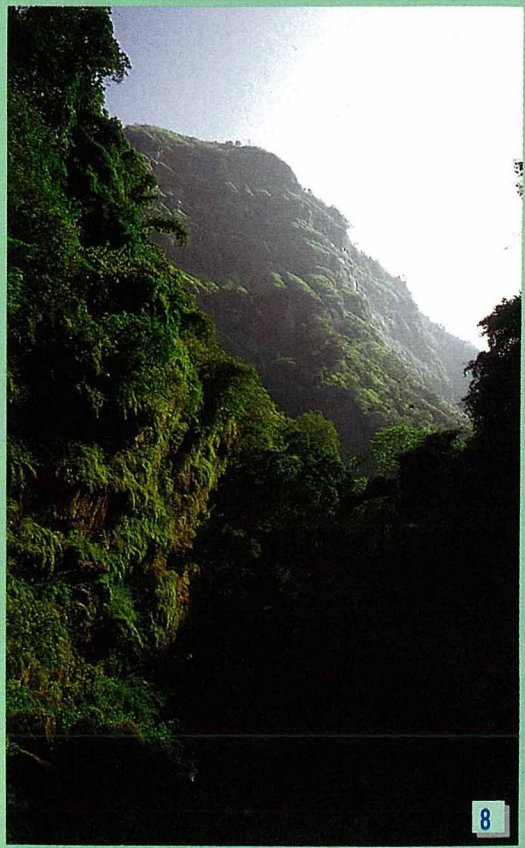
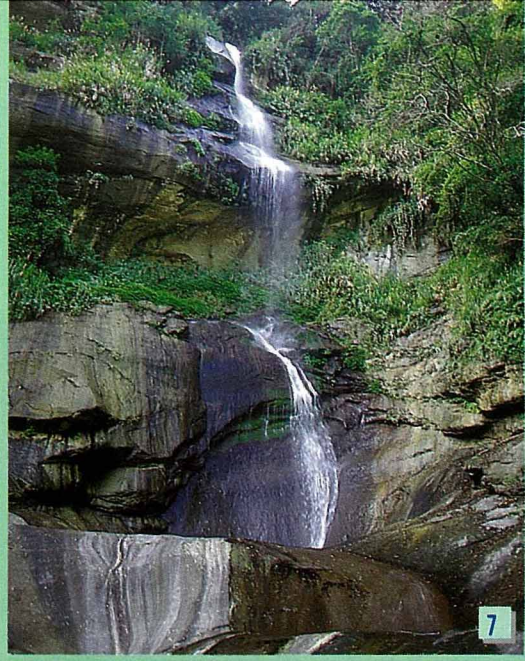
過的遊客預約一空。此外更有可容納600人之大禮堂，全由木材所建，並附有電化設備及室外排球場、營火場、露營區、烤肉區等，為遊客提供最週全之休憩服務。休閒農場並附設有國民旅舍及平價餐廳，還有容納百輛的轎車停車場。

以農場為中心，周圍一小時路程內之遊覽腹地有生態奇特形如巨龍騰空盤旋的龍樹，高達20公尺的百年巨木，還有魔樹與日月石依伴而立；象山的天然景觀更是難得一見，獨立在萬壑之中，傲然而氣象萬千；仙井的萬丈瀑布流瀉而下激起千條水花，眩麗的七彩光芒令人目眩神迷；廣達十多公頃之大峭壁，還有號稱台灣僅存的處女山谷地——達娜伊谷，溪水清澈見底，潺潺流水伴著松風鳥語，構成一幅人間仙境，水中更有第二級國寶魚——高山鯛魚，在原住民努力保護之下，已經是魚兒成群，悠游在湍流水花之間，上下翻騰映出粼粼閃光，遊客餵以飼料，則成千上萬蜂湧而至，甚至還會排出數目字呢！當您探訪了山中幽景，掬得滿身清風山嵐，回到農場洗個舒適山泉澡，喝杯此地特產高山熱茶，包你兩廼生風，喉韻無窮。

休閒農場擁有大都會所無法比美的清新空氣，與怡人的各種自然景觀，是金錢無法去替代的一種享受。休閒農場所強調的是將農村資源提供觀光遊憩之用，結合當地的自然及人文景觀而發展出來的鄉土特色，極適合懂得利用時間過休閒生活的人們需求。龍頭休閒農場隨時伸展雙臂，歡迎您！



龍頭休閒農場 風景線



龍頭休閒農場

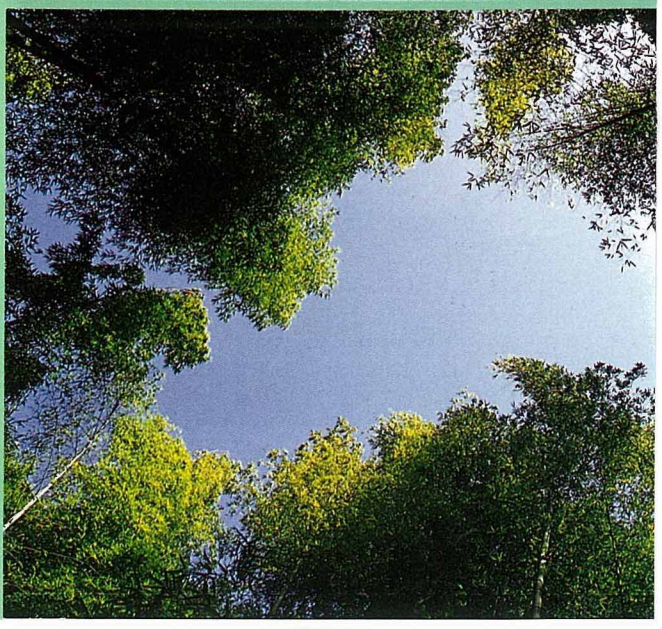
嘉義縣番路鄉公田村龍頭17號
(阿里山公路44K)
TEL:(05)2586190-1
FAX:(05)2586440

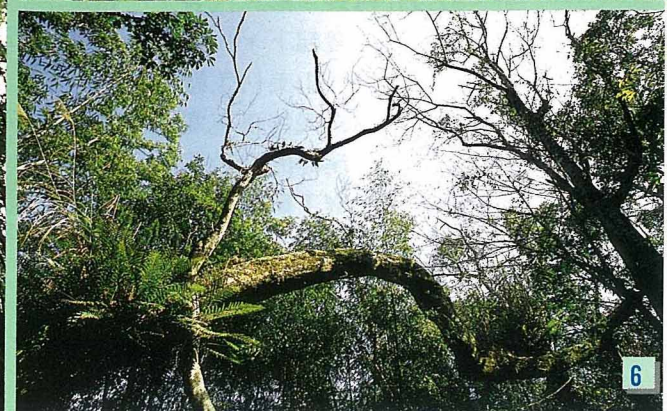
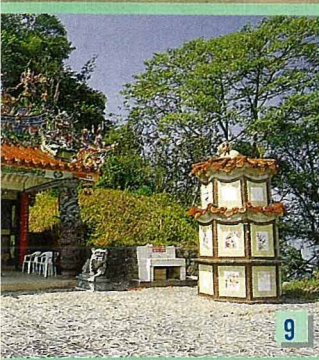
食：竹筍料理為農場招牌菜，按季節生產，冬天孟宗筍，夏天桂竹筍，秋天麻竹筍。

宿：有國旅旅舍 ● 汽車旅館 ● 小木屋 ● 民宿 4 種類型

門票：一票玩到底
大人150元
兒童100元 20人以上團體
大人120元 / 兒童80元

鄉間小路月刊讀者
有特別折扣優待
請利用95頁的讀者優惠券







2. 人文資源

漂亮的 達娜伊谷



溪谷中魚群鑽動恢復生機，盛產「台灣鏟額魚」。

阿里山鄉山美村東北方的達娜伊谷，在一群熱愛家園的曹族原住民合力搶救之下，漂亮地完成一個環保計劃，在曾文溪的支流，設立生態保護區，得以保留住達娜伊谷的原始風貌。

達娜伊谷住處曾文溪上游集水區的一條支流小溪，峽谷綠樹遮天，清澈的小瀑布和潭淵交續不絕。這處彷彿世外桃源的溪谷，一直是當地山美村部落的傳統漁場，近年來，溪魚價格走俏，加以各地河川污染嚴重，達娜伊谷的魚群便成了宵小覬覦的對象。

在歹徒集體連番闖入達娜伊谷毒魚後，不僅奪走溪中的魚蝦，甚且危及部落給水的安全，最後在村長、鄉民代表、警員及教師的發起下，村民共同組織成立了「山美村生態保育協會」，由村民義務巡邏溪谷。一年後，溪畔的景致開始生動起來，一灑下飼餌，但見



山美村民努力維護達娜伊谷的自然風貌

魚群萬頭鑽動，魚身翻滾，銀鱗閃閃，從此，達娜伊谷的生機才逐漸復甦。

目前，在嘉義縣政府的補助下，山美觀光促進委員會（「山美村生態保育協會」前身）將達娜伊谷有計劃地開發為自然生態風景區，設有健康步道、賞魚亭、露營區、烤肉區、拱形賞魚橋、山美休閒農場、山美渡假村等設施，現在沿溪谷兩岸，已經鋪設了石階步道，賞魚兼森林浴，而溪中魚群保育成功後，人工飼養的台灣鏟額魚（俗稱苦花、鯛魚、齊頭儂），也供應外地魚販，迄今享有極佳的口碑。

在達娜伊谷境內，有翠綠的山巒，清澈的溪流，高聳的石壁，瀑布飛泉，奇花異木，美不勝收。由於難得的原始生態景觀，深富保存價值，我們誠心呼籲進入的遊客們，應懷著對大自然的崇敬與關懷，讓達娜伊谷的山長綠，水長青！

3. 鄉土特產

蒔仔茶

龍頭休閒農場保存了一片百年茶樹林，樹高約10公尺，是目前台灣最古老的茶種，俗稱“蒔仔茶”，相當珍貴，嘉義縣政府已計劃列管保護。

據龍頭休閒農場鄧金票場長說，蒔仔茶原產於中國大陸，是野生茶種，相傳是仙人所種，又稱為“仙人茶”，明末清初，先民渡海來台時，將蒔仔茶的種子帶來台灣繁殖，而成為本省第一代茶種。

蒔仔茶入口甘冽，唯帶有很重的澀味，一年只能採收2次，經濟價值上無法和烏龍、金萱等高產量的茶種競爭，而逐漸被淘汰。全省僅剩下高雄、南投和嘉義等地，還保存極少數的蒔仔茶，以嘉義縣番路鄉數量最多，樹齡也最老。

龍頭休閒農場的蒔仔茶樹約有30株，株株高大茂盛，生意盎然，與鄰旁低矮的茶樹，形成一片極為奇特的茶園景觀。蒔仔茶雖不具有經濟價值，但為緬懷先人墾荒之艱辛，農場特別予以保留，任其自然生長。



蒔仔茶吐露新芽

苦茶油

秋天是油茶子成熟的季節，婦女戴上斗笠，纏上花巾，馬不停蹄地穿梭在深山曠野的油茶叢裏，採摘纍纍豐碩的果實。

油茶屬山茶科，俗名叫“苦茶”，原產於中國大陸，浙江人稱為“建茶”，廣東人則叫“白花茶”。1803年由福建引進台灣種植，過去僅零星栽培榨油或供庭園觀賞。一直到民國66年，台灣省政府農林廳才在本省轄內山坡地積極推廣種植。

嘉義縣是本省主要油茶栽培地區之一，分佈在阿里山鄉的山區，為曹族原住民的特產，由行政院農委會輔導，阿里山鄉與番路鄉農會製作生產苦茶子，再由龍頭休閒農場製造推廣。

據了解，油茶生產於阿里山鄉達邦的深山曠野，茶樹週年長青，苦茶子由開花結果至採收，長達300天以上，為所有油料作物中，最受大自然孕育，吸收日月精華之果實，以此天然、健康的珍品做原料，現場榨製純度100%品質最可靠的苦茶油。

冷凍茶

日益高漲的工資，農村嚴重的人力外流，使得極費人力的製茶事業，也面臨人力瓶頸。最近嘉義縣阿里山公路沿線的茶農發現，可以節省檢枝及焙火手續的冷凍茶，值得推廣。

省產茶葉以半發酵茶為主，製作過程繁複，需經過一次次的烘焙，茶價雖俏，難抵製茶工資之高昂，茶農所得有限。冷凍茶的研製成功，不但能夠保持茶葉香味，又能降低生產成本，對台灣茶業可能帶來希望。

冷凍茶的製作方法，是茶葉經過萎凋→炒菁→發酵→搓揉後，在攝氏零下5度的低溫中讓茶葉酵素發酵後，便告完成。製作過程不但節省團揉等程序，也減少火焙的次數；由於製作過程以低溫處理，茶葉香氣及水色不變，可以冷凍保存半年，如能置於無氧的狀態下，更可保存達一年之久。

冷凍茶因未經過揉捻等步驟，茶葉呈條狀，外觀不若傳統茶葉（半球型）美觀，但在沖泡後，芳香甘醇，喉韻清爽，茶色碧綠，則非傳統茶葉可比，對講求色、香、味的消費者來說，冷凍茶可能比傳統茶葉更有吸引力。

冷凍茶一年四季都可產製，且易於冷凍儲存，可適時調劑市場供需，又因價格較一般同季茶便宜，極受茶商喜愛，而成為茶農的另一項收入，是值得推廣的茶作。



4. 田園野趣

荷鋤 挖冬筍

穿梭於優美的孟宗竹林間，尋找深藏土層的冬筍，荷鋤挖筍的野趣，每每吸引城市人，全家參與！

龍頭休閒農場所在的公田村，延伸至奮起湖、達邦等地，擁有廣潤的孟宗竹林，每年冬天（12~2月）盛產的孟宗筍是農民重要的經濟來源。孟宗竹筍深埋在硬土層裏，很不容易找到，挖掘需要技巧，龍頭休閒農場每屆冬筍產期，便提供遊客享受找筍、挖筍的田園之樂；遊客挖出來的新鮮冬筍，可以市價向農場購買帶回家或晚上投宿農場，享受一頓豐盛的竹筍大餐。

從滿覆竹葉的地面仔細觀察，有微微隆起的地方，底下長有竹筍的機會比較大，此時，動鋤輕輕撥開表土，尋找出筍尖，再沿著筍尖，鋤去週圍的覆土，就會有滿意的收穫。

尋筍、挖筍的過程，充滿新奇有趣，遊客個個用心地尋找筍踪，有如挖寶般地刺激，不少隨著父母一起來休閒度假的孩童，則在竹林裏盡情追逐嬉戲。啊，挖冬筍，享竹林浴的感覺，真好！

竹筍

是龍頭農場的特產
按季節來區分
有冬天的孟宗筍
夏天的桂竹筍
以及秋天的麻竹筍
3月立春之後長出來的竹筍
是要讓它長大成林的，通常不採
出土的桂竹筍
用腳輕輕一撥即斷落
麻竹筍長得高頭大馬
不適合一般人採挖
只有深藏土層的孟宗筍
最適合全家參與
頗富野趣
產期是每年12~2月



荷鋤當農夫，城市人感覺好新鮮。



只要認真找，總會有收穫。