



# 水土保持知性之旅

在輕鬆愉快的坡地旅遊中，  
欣賞青山綠水之美，  
體驗水土自然資源的寶貴，  
應該永續利用。

為灌輸民衆水土保持知識，培養國人國土保安的基本觀念，自民國80年開始，政府將每年5月定為水土保持宣導月，展開一系列的宣導活動。“水土保持知性之旅”為宣導活動中最有趣的項目，本項活動由各縣政府水保課主辦，水保局各工程所協辦，花蓮縣本年度的活動內容十分活潑生動

並具意義，現介紹如下：

## 第六工程所

水土保持局第六工程所這個辦理綠美化的單位，辦公場所也是布置得漂漂亮亮的，我們可以欣賞到該所辦公廳左側一處由羅漢松圍起來的庭園景觀和由雲南黃馨以及花丁子綠化的窗台。不過來此的目的主要是觀賞該所多媒體業務簡介，充滿鄉土味的優美音樂，美麗高水準富變化的畫面，加上甜美的女聲旁白，使15分鐘不到的演出，讓我們充分瞭解水土保持局的主要工作，也讓我們充滿視覺和聽覺的享受。

## 集水區防砂埧

車子駛上寬敞的花東公路，在壽豐鄉鯉魚潭南方的鹿仔寮下車，行走約100公尺就可

以看到一座雄偉的防砂埧，此埧長約50公尺，高約5公尺，溪水由埧中央一道溢洪口流入下方大型的消能池中。活動人員可由階梯走到埧下方的淺灘，戲水或撿拾各類美麗的彩石。

工作人員則為大家介紹什麼是集水區，以及防砂埧的功能。值得一提的是防砂埧的上方有數百公頃的林地，尚保有相當美麗完整的林相，由於林地未受破壞，集水區的治理也就能事半功倍，本區才能成為一個良好的遊憩場所。

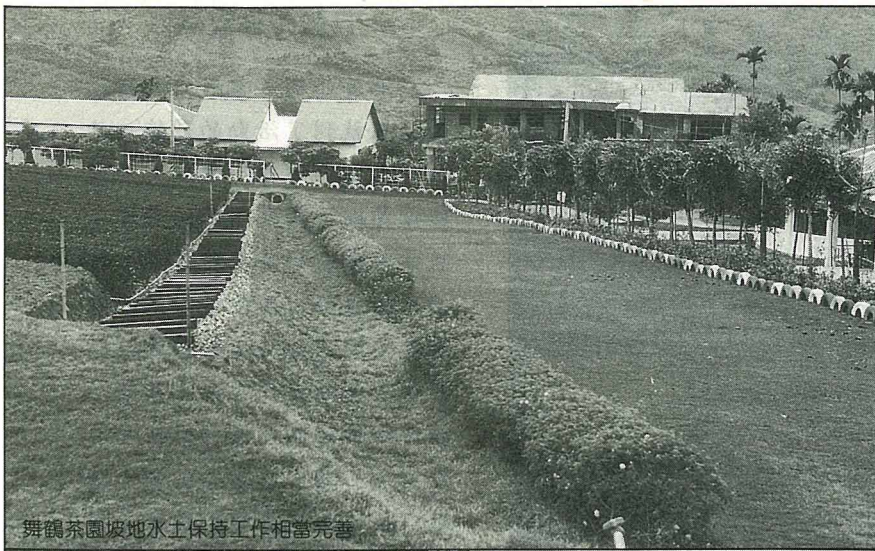
## 舞鶴觀光茶園

車行至瑞穗，在用過午餐後即前往瑞穗南方3公里處的舞鶴觀光茶園。舞鶴原來是一片貧瘠的台地，經政府各有關單位共同努力輔導下，今天已面目一新，成為東部新的旅遊

# 徵

## 文字編輯

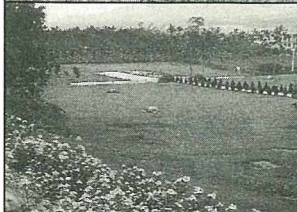
限農業相關科系，男女不拘，  
應屆畢業可，需具文字能力。備歷  
照自傳，寄台北市溫州街14號豐年  
社。



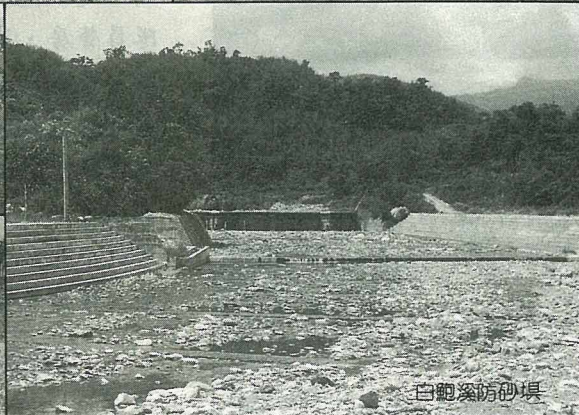
舞鶴茶園坡地水土保持工作相當完善



東豐果園採果



舞鶴茶廠綠美化工作相當成功



白匏溪防砂堤



地點。這裏不但交通系統及坡地水土保持工作相當完善，而且還大量栽培花木，植草美化環境。並有滑草場、體能活動設施等設備，農友興建的展售店新穎美觀。公廁、涼亭一應俱全，還有一隻展翅欲飛、引人注目的天鶴塑像。

解說人員為我們說明山邊溝的功用，百喜草的特性和它在水土保持方面的功能，以及最新型的拋物線形排水溝。活動人員除了可以進入茶行品嚐天鶴茶外，也可到茶園參觀農民採茶，或沿著步道散步至溪底，欣賞秀姑巒溪秀麗的山光水色。

### 輪胎公園／東豐果園

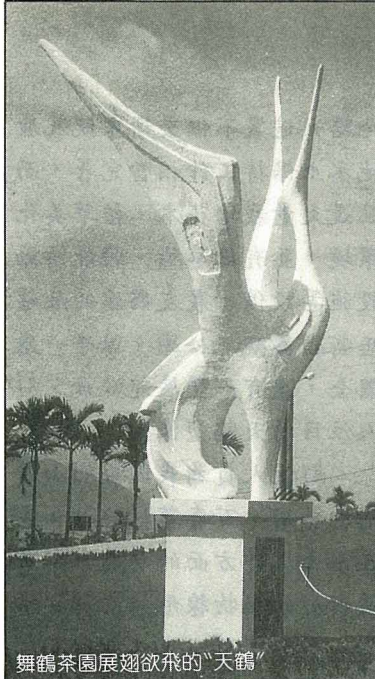
舞鶴茶園參觀完畢繼續南行至玉里鎮，先前往南通一處坡地參觀由廢輪胎處理的各種工程，瞭解廢輪胎在坡地保育利用上應用的情形，然後再前往附近的東豐果園，參觀現代化的坡地農場。由工作人員解說果園道路系統的配置、全園植生、連絡道L型溝處理，以及小型沖蝕溝的控制方法等。參觀活動往年都安排有採李子活動，可惜因為李子價格低落慘遭農友砍除；不過主辦單位都會設法由附近產區調來幾箱讓活動人員品嚐，以提高活動之趣味性。

沿著西側產業道路北行約15公里就到了活動的最後一站——光復自強外役監獄。外役監獄是從民國78年開始興建，經林典獄長領導全體工作人員以及隊員努力建設的結果，短短數年間已把這座監獄建設成美侖美奐的現代化坡地農園。該監獄的特點是沒有圍牆，不設崗哨，完全以愛心管理。監獄內收容的隊員都是典獄長親往各普通監獄挑選的，可說是人才濟濟。獄內大小工程所需的人才甚至農業、畜牧等專才都不假外求，所以，該監獄能在短時間由荒蕪的沙地變成今日這般規模。

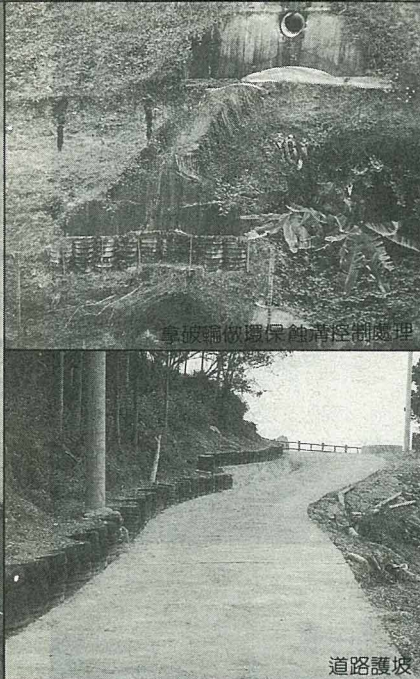
監獄管理幹部熱心的帶我們四處參觀，包括辦公廳舍、隊員營房、農場、花房大型農塘、監獄內遍植的大樹等，處處都令人驚艷、讚嘆不已。這座監獄平常是不對外開放的，有機會進入參觀並由管理人員解說，是一種很難得的經驗，使人獲益良多。

### 坡地旅遊樂無窮

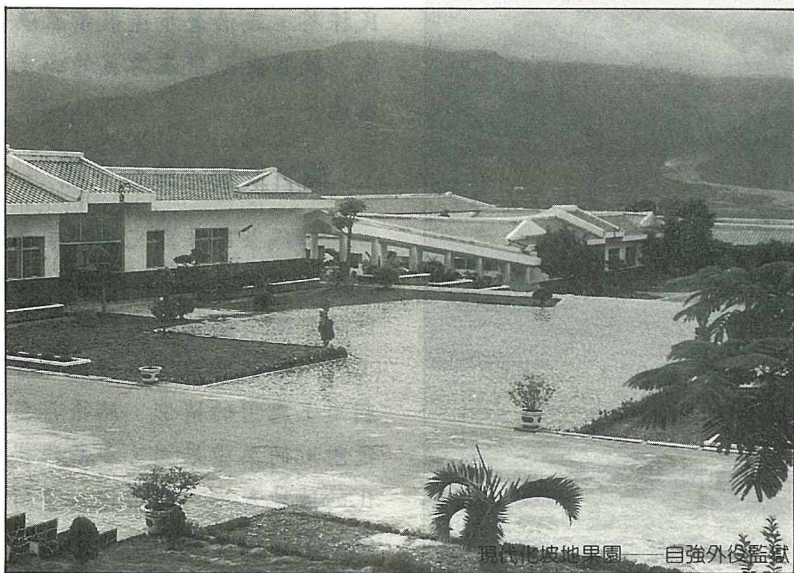
一天的水土保持知性之旅在參觀完自強外役監獄後就此結束。平時忙於公務或為生活日夜忙碌的民衆，能在假日攜帶家人下鄉做一趟有山有水有茶香的水土保持之旅，心情一定非常愉快。政府舉辦水土保持知性之旅的主要目的也就是要大覺感覺到坡地旅遊的樂趣。希望其他的假日裏參加過活動的人也能以識途老馬的身份，攜帶更多的人下鄉去玩，讓更多的人能拓展他們的生活領域，使他們的生活更溫馨美麗。



舞鶴茶園展翅欲飛的“天鶴”



道路護坡



現代化坡地農園——自強外役監獄

### 鶴岡茶廠看製茶

由樂德公路往回走，經瑞穗前往土地銀行鶴岡茶廠。鶴岡是本省紅茶主要產區，紅茶栽培面積原有150公頃，不過近年由於鶴岡文旦已打出知名度，面積不斷擴大（已近200公頃），紅茶栽培面積有減少之趨勢。茶工廠在鶴岡國小上方，近年工廠附近綠美化工作非常成功，工廠前有廣大的假儉草坪，四周花木扶疏，其中桂花栽培數量最多，每逢花

期，香氣襲人。

一進工廠隆隆的機器聲中傳來陣陣撲鼻的茶香，工廠製茶專家除請大家品嚐道地的鶴岡紅茶和烏龍茶外，還帶領大家進入工廠參觀，為大家解說每一個製茶的過程，回答有關茶葉的各種疑問。參觀人員可以自由在茶廠附近活動，也可以經由工廠後方的一條連絡道散步到上方的茶園，做約半小時的茶園漫步，欣賞茶海的景觀。活動結束時，大家都帶著一身的茶香離開鶴岡。