



虎農青草茶系精選

# 青草茶

高貴仙鶴草及數種



天然青草植物精製而成

風味独特能消暑解渴

清涼降火提神解勞

是中國傳統風味的

天然健康飲料



原料來源：採摘自本鎮藥用作物  
生產專業區。

輔導機關：行政院農委會、農林廳、  
雲林縣政府。

地址：雲林縣虎尾鎮光復路197號

訂購專線：(05)6336127~30(四線)

虎尾鎮農會榮譽出品



## 台灣獼猴

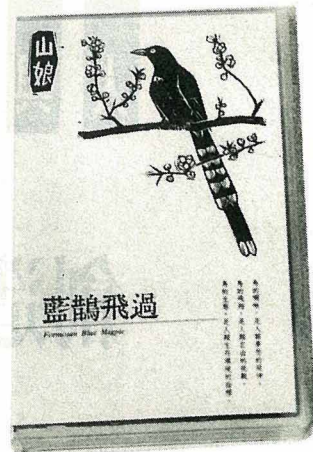
毛毛臉和她的朋友

1991年美國蒙大拿州  
國際野生動物電影節  
最佳攝影獎  
片長27分鐘  
每卷定價新台幣  
1000元(中文版)  
3000元(英文版)

## 藍鵲飛過

一個藍鵲家庭的故事

1991年金馬獎入圍  
1991年亞太影展入圍  
片長27分鐘  
每卷定價新台幣  
1000元(中文版)  
3000元(英文版)  
1991年美國蒙大拿州  
92 國際野生動物電影節  
最佳藝術概念獎



影片介紹之三

# 藍鵲飛過

## Formosan blue magpie

策劃／金恆鏞博士      攝影／劉燕明  
編劇／楊憲宏·蔣家語      作曲／莊維仁

台灣藍鵲目前已和黃山雀、帝雉、藍腹鷓等，並列為數量較少的台灣特有種鳥類。

**藍鵲飛過** 這部生態影片，是以攝影鏡頭捕捉一個藍鵲家庭，在森林庇蔭之下，一家“鳥”之間的親情互動與歡樂喜氣。

例如，當成鳥捕食回巢，幼鳥會閃動翅膀乞食。閃翅動作對藍鵲很重要，羽毛沒長好的幼鳥都知道閃翅，成鳥也以閃翅互相示好。

台灣藍鵲適應環境的能力很強，但是將來是「適應人類，但跟著人類改變」或「不能適應人類而滅絕」？答案仍然未知。

**藍鵲飛過** 取材本土，劉小如教授解說。是一部值得推荐的台灣自然之美。

東勢的晨光



梨山的晨光



卓蘭的晨光



# 統一的晨光 健康、活力、鮮果汁

迎接晨光新鮮的光芒  
掌握晨光散發的希望  
用心採擷每一顆晨光下閃耀的新鮮水果  
八種水果的活力健康  
八種晨光的新鮮順暢

新鮮上市



## 統一 晨光 果汁



統一小格言：乾淨的心靈是健康的第一步

愛用者服務專線：(02)7582855-(06)2535064  
服務信箱：台南縣永康鄉塩行中正路301號



統一企業公司  
PRESIDENT ENTERPRISES CORP.

飛向健康快樂的21世紀



# 知識寶庫

## 豐年叢書

書名	定價
台灣農家要覽(上下冊)	(精) 1500元
設施園藝技術	(平) 800元
台灣農家全書：植物保護專輯	(精) 800元
經濟植物集	(平) 380元
經濟植物二集	(平) 440元
青草集	(平) 320元
植物荷爾蒙劑之功效與應用	(平) 285元
台灣的蝴蝶	(精) 230元
台灣鄉土引	(平) 100元
專業栽培蔬菜30種	(平) 205元
莖菜栽培	(平) 120元
豆類蔬菜	(精) 210元
瓜類栽培	(平) 190元
食用菇栽培技術	(平) 145元
豐年花卉集	(精) 350元
台灣的野生蘭	(精) 340元
香花集	(精) 240元
一把泥土	(平) 100元
台灣觀賞植物集	(精) 300元
九重葛盆景藝術	(平) 40元
竹書	(精) 320元
果樹產期調節	(精) 240元
經濟果樹(上)	(精) 230元
經濟果樹(下)	(精) 250元
家畜家禽衛生	(精) 170元
肉鴿飼養	(平) 65元
鸚鵡飼養	(平) 60元
火雞飼養	(平) 140元
水產養殖	(平) 180元
台灣的海水觀賞魚	(精) 300元
畜產加工	(平) 230元
蔬菜加工	(平) 120元
水果加工	(平) 200元
南瓜子與攝護腺	(平) 120元
頤養集	(平) 200元
頤養集之二	(平) 200元
中人回憶	(平) 200元
精緻農業實用技術	(平) 450元
花卉害蟲彩色圖說	(精) 470元
台灣蔬菜彩色圖說	(精) 800元
中國民間傳奇故事一套6冊	(平) 840元

● 書籍總目錄函索即寄

### 豐年社

郵政劃撥0005930—0豐年社 台北市溫州街14號  
 服務電話(02)362—8148 FAX(02)363—6724  
 每次郵購請另加掛號郵資45元。

## 讀者優惠券

購買豐年叢書及本社代售叢書、農特產品、肥料、種子，於使用期限內，持券到本社門市部或以郵政劃撥匯款方式（優惠券貼在劃撥單背面），均得享受特惠折扣。

使用時間：81年7月1日至11日

# 圖書

## 9折優惠券

購買本社及代售叢書一律享受9折優待

使用時間：81年7月12日至18日

# 農特產品

## 9.5折優惠券

購買本社代售農特產品一律享受9.5折優待

使用時間：81年7月19日至25日

# 肥料種子

## 8折優惠券

購買本社代售肥料、種子一律享受8折優待

使用時間：81年7月26日至31日

# 農特產品

## 9.5折優惠券

購買本社代售農特產品一律享受9.5折優待

# 豐年社門市部為消費者服務

營業時間：周一至周五/八：〇〇～一七：三〇 周六/八：〇〇～一五：〇〇

星期例假日/九：〇〇～一五：〇〇

地址：台北市溫州街14號

服務電話：(02)3628148 請洽仲小姐

● 購滿二千元送貨到家 ● 代辦組合式精緻禮盒  
● 台北市專人送貨/其他縣市貨運專送

產 品 名 稱	出 品 單 位	價 格
• 鄉間小路果汁系列		
柳橙汁	中寮鄉農會	每罐15元/每打180元
楊桃汁	楠西鄉農會	每罐15元/每打180元
蕃茄汁	玉井鄉農會	每罐16元/每打192元
芭樂汁	玉井鄉農會	每罐17元/每打204元
芒果汁	玉井鄉農會	每罐15元/每打180元
鄉間小路金柑	青果社宜蘭分社	每包30元
鄉間小路養生皮蛋	羅東鎮農會	每盒(6粒)40元
雲農花生湯	雲林縣農會	每罐20元/每打240元
屏東紅豆湯	屏東縣農會	每罐18元/每打216元
海苔高纖維酵母餅乾	台糖公司	每盒25元/每打300元
調味玉筍	古坑鄉農會	每包25元
甜菊梅		每包(10g)50元
紫蘇梅	南投縣農會	每瓶(350g)65元
蜜梅		每瓶(350g)65元
芒果片	玉井鄉農會	每罐30元/每打360元
果菜片	中國實味公司	每包(50g)30元 每包(280g)130元
香辣土豆 芥菜土豆	水林鄉農會	每包(75g)20元
金針	富里鄉農會	每包(200g)145元
茶葉枕	名間鄉農會	1500元(1對)
苦茶油	信義鄉農會	禮盒(單瓶裝)600元
福菜		特級35元切片25元
榨菜		調味35元切片25元
梅干菜	公館鄉農會	每包(100g)30元
甘菜		每包(250g)30元
紫蘇梅		每瓶(450g)65元
紫蘇醬		每瓶(300g)55元
薏仁糙米粒	草屯鎮	每包60元
薏仁雪花片	薏仁研究班	每包140元
薏仁胚芽茶		每盒150元
豆奶	羅東鎮農會	每瓶(250cc)10元
米奶		每箱(24瓶裝)200元
海苔芝麻肉酥		每罐(300g)185元
海苔素肉酥	台糖公司	每罐(280g)135元
素肉乾 *另有禮盒		每包(100g)28元
洛神花蜜餞		每盒60元
蜜洛神花汁	台東縣農會	每瓶(1000cc)110元
洛神袋茶		每盒(12包入)80元
紅糯米	光豐地區農會	禮盒(1380g)125元
麻竹筍茸 麻竹脆筍	大埔鄉農會	每包(300g)35元
金紅薯麵條	金山地區農會	每包(300g)20元 禮盒(10包入)210元
白柚茶		每盒(30包入)350元
牛蒡茶	麻豆鎮	每盒(30包入)550元
柚子蔘		每罐(150g)400元
牛蒡茶葉片(煮)	白柚產銷班	每罐(150g)100元 每罐(450g)600元
鐵觀音袋茶	石門鄉農會	每包(2g)每盒(20包入)55元 每包(10g)每盒(20包入)300元
香菇	苗栗市農會	每盒(600g)800元

81年7月31日

讀者優惠券

以前有效

行政院農業委員會輔導·本刊特約休閒農場

慈暉農場

台北縣雙溪鄉 平林村35號  
(02)493-3341~2 365-2211(FAX)  
493-3000 368-5544  
368-1900 365-3393

團體旅遊專人安排  
中型巴士專車接送

有木里農場

台北縣三峽鎮  
(02)672-0758

瀑布·鱒魚·民宿  
山林體驗  
適合郊遊·渡假

東勢林場

台中縣東勢鎮東新里  
勢林街6之1號  
(04)587-2191

清幽比美溪頭  
詩意有若陽明  
適合郊遊·渡假  
開會·講習

恒春農場

屏東縣恒春鎮山脚里  
湖內路100號  
(08)889-2525  
(08)889-2633

國內第一座生態農場  
台灣地區羊品種最多的地方  
空氣清新·雲彩美麗  
請來享受自然與寧靜

平林農牧場

花蓮縣鳳林鎮  
林榮里永福街20號  
(038)771-121

清溪流過碧山頭  
坐看牽牛織女星  
擠牛奶·採水果  
適合郊遊·露營

香格里拉農場

宜蘭縣冬山鄉廣興路120號  
(039)511-456

果園豐富之旅  
景觀設計別出心裁  
適合郊遊·露營

走馬瀨農場

台南縣大內鄉二溪村  
唎里瓦60號  
(06)576-0280~4  
(06)576-0121~3

青青草原體驗  
觀光/旅遊/渡假  
露營/烤肉/會議  
滑草/騎馬/嬉水

棲蘭森林遊樂區

宜蘭縣大同鄉太平村  
土場巷62號  
(039)809-606~9

巔頭休閒農場

嘉義縣番路鄉公田村  
巔頭17號(阿里山公路44K)  
(05)258-6190~1  
(05)258-6440(FAX)

挖冬筍·觀日出·看雲海  
露營·滑草  
渡假·會議

嘉義農場

嘉義縣大埔鄉西興村4鄰3號  
(05)252-1054 252-1073

歐風建築·白牆紅瓦  
會文水庫之濱·民宿農莊  
滑草·射箭·森林浴·露營  
烤肉·會議·渡假

鄉間小路休閒農場專輯系列

- <1> 恒春農場——鄉間小路第17卷第7期
- <2> 慈暉農場——鄉間小路第17卷第19期
- <3> 香格里拉農場——鄉間小路第17卷第22期
- <4> 東勢林場——鄉間小路第17卷第27期
- <5> 有木里農場——鄉間小路第17卷第31期
- <6> 平林農牧場——鄉間小路第17卷第35期

頭城農場

宜蘭縣頭城鎮  
更新里更新路125號  
(039)772-222

自然資源豐富  
戶外教學·渡假·野炊  
蟲蝶鳥鳴·雞鴨成群·池魚肥美  
桂竹林·櫻花谷·青春泉  
龜山朝日·梗枋魚港  
美景一覽無限

行政院農業委員會輔導・本刊特約休閒農場

<p>81年7月</p> <p><b>鄉間小路月刊</b> 讀者優惠券</p>	<p><b>有木里農場</b> 門票5折優待 住宿8折優待 (非假日)</p>	<p>81年6月</p> <p><b>鄉間小路月刊</b> 讀者優惠券</p>	<p><b>慈暉農場</b> 門票5折優待 住宿8折優待 (非假日)</p>
<p>81年7月</p> <p><b>鄉間小路月刊</b> 讀者優惠券</p>	<p><b>恒春農場</b> 門票5折優待 住宿8折優待 (非假日)</p>	<p>81年7月</p> <p><b>鄉間小路月刊</b> 讀者優惠券</p>	<p><b>東勢林場</b> 門票 學生軍警票120元 成人150元 住宿 平常7折假日9折</p>
<p>81年7月</p> <p><b>鄉間小路月刊</b> 讀者優惠券</p>	<p><b>香格里拉農場</b> 門票5折優待 住宿8折優待 (非假日)</p>	<p>81年7月</p> <p><b>鄉間小路月刊</b> 讀者優惠券</p>	<p><b>平林農牧場</b> 門票5折優待 住宿8折優待 (非假日)</p>
<p>81年7月</p> <p><b>鄉間小路月刊</b> 讀者優惠券</p>	<p><b>棲蘭森林遊樂區</b> 門票一律20元 住宿65折優待 (非假日)</p>	<p>81年7月</p> <p><b>鄉間小路月刊</b> 讀者優惠券</p>	<p><b>走馬瀨農場</b> 門票7折優待 住宿8折優待 (非假日)</p>
<p>81年7月</p> <p><b>鄉間小路月刊</b> 讀者優惠券</p>	<p><b>嘉義農場</b> 門票住宿 一律8折優待 (非假日)</p>	<p>81年7月</p> <p><b>鄉間小路月刊</b> 讀者優惠券</p>	<p><b>龍頭休閒農場</b> 假日： 門票8折 住宿8折 非假日： 門票8折 住宿7折</p>
<p>81年7月</p> <p><b>鄉間小路月刊</b> 讀者優惠券</p>	<p><b>頭城農場</b> 門票5折優待 住宿8折優待 (非假日)</p>	<p>&lt;7&gt;三角湖休閒中心——鄉間小路第17卷第38期                  &lt;8&gt;走馬瀨農場——鄉間小路第18卷第1期                  &lt;9&gt;頭城農場——鄉間小路第18卷第2期                  &lt;10&gt;棲蘭森林遊樂區——鄉間小路第18卷第4期                  &lt;11&gt;龍頭休閒農場——鄉間小路第18卷第5期                  &lt;12&gt;嘉義農場——鄉間小路第18卷第6期</p>	

# 臺灣銀行

。壯茁、長成同一們我願，伴夥好的業企小中是

資融料購 ●

款貸額小業商工 ●  
款貸金轉週般一 ●

級升業企小中 ●  
款貸

款貸出支本資 ●

房廠建興、地用業工買購含)  
(款貸備設器機及



款貸銷外 ●

外、款放轉週狀用信口出含)  
(等款放轉週約契銷

迎歡  
貸洽行分地各向

## 最新出版

# “台灣農業經營之問題與對策”

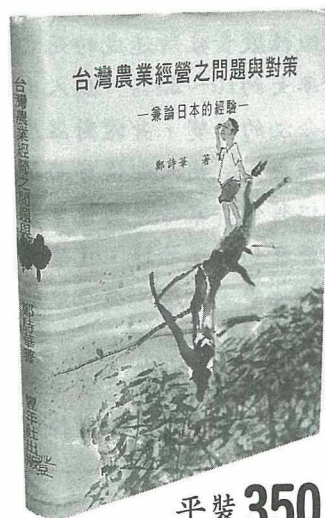
## —兼論日本的經驗—

鄭詩華博士 著

(國立中興大學農業經濟研究所教授)

### ■主要内容：

台灣農業結構與經營發展方向，日本農業經營的發展經驗（包括：日本土地利用型農業之現況、擴大農場經營規模之法規制度、農地利用權設定制度、標準地租制度、農民年金制度、水稻生產調整政策、稻田轉作制度、農業法人制度、農業經營資訊化、農村規劃等），台灣地區農業之發展，台灣休閒農業之發展等四大篇20章。



平裝350元

### 豐年社

台北市温州街14號 郵政劃撥0005930-0豐年社  
電話：(02)3628148 每次郵購另加掛號郵資45元

定價：精裝450元



### 厭食症與暴食症(1)

陽明醫院／洪建德

**厭**食症與暴食症牽涉到醫學、營養學與心理學，因此較有效的治療方式是由醫生、營養師、心理治療專家等組成一個治療團隊，構成一個治療網，提供一有效的模式。

主要著重在營養諮詢與教育，幫助病人了解他們的飲食行為和對體重的執著，是會影響到心理和生理的。人的飲食行為會受周圍的社會環境影響，所以家人的參與治療和受教育亦為整個治療計劃之一。

最重要的是絕不可急於改變他們的飲食型態和行為，必須要慢慢來，否則會使患者產生反感、退縮，而對整個醫療計劃不信任。

最後要喚起一般民衆注意的是，一些減肥餐、減肥食品均具有潛在的危險性，同時要知道自己健康體重的範圍，以及如何去維持此理想體重。

### 食原症候群(2)

**神**經性厭食症所造成的死亡率大約10~25%。病人由於內分泌的改變，身體對溫度的調節喪失，病人即使穿著厚衣服仍舊覺得寒冷。其他常見的併發症如心跳徐緩，皮膚、毛髮的改變，停經、內分泌的改變，分別敘述如下：

心跳徐緩：由於節食導致腎上腺素減少，造成心跳徐緩

；同時絕食引起維生素的缺乏，將引起心肌萎縮。另外藉著激烈的運動來減肥，也會造成心跳徐緩。此時可能出現低血壓現象。

皮膚、毛髮的改變：皮膚顯得乾燥，呈鱗屑狀，並且由於胡蘿蔔素的影響而帶黃色，特別在手掌更為明顯。同時體毛增加，其質細如新生兒的胎毛般。

內分泌的改變：性慾降低，同時黃體激素及促濾泡素減少，可能造成停經的部份原因。此外生長激素增加，甲狀腺素減少。女性病人的骨質密度降低，可能由於動情激素減少的緣故。

其他，如病人常發生便秘，也可能發生水腫的現象。

### 吃飯減肥(3)

**長**久以來米飯一直被誤解，甚至於有許多人把肥胖歸咎於吃太多米飯，事實上這是沒有醫學根據的。

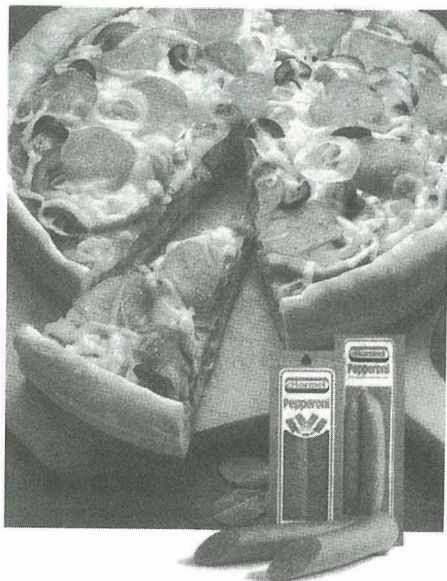
人體能量的來源是葡萄糖，當葡萄糖不夠時，人體會有生酮作用，這時小便增加，身體的水份與電解質會減少，體重急速下降，這是減肥的一個花招，其中比較有名的是吃肉減肥以及針灸減肥時的肉蛋菜單。

為了力挽這個趨勢，陽明醫院在6年前，開始提倡吃飯減肥，強調均衡營養的重要，讓減肥的病人也能過正常的生活，不會營養不良，也不會因為酮酸產生過多，身體失水過量而暈眩、昏迷。

### 讀者投書

●建議鄉間小路月刊以專文介紹“披薩”的做法，這種義大利食品，已成為世界性的食物。(恒春 李美成／王大空)

●本刊除介紹台灣特有的農產品，並以其為材料製作適合國人口味的菜餚外，亦十分重視食品的國際觀，經常報導世界各地風土飲食。80年4月29日(第17卷17期)出版的鄉間小路周刊曾刊登“吃出比薩的情趣”，請參閱。以後，再介紹中式比薩的相關資料(編輯部)

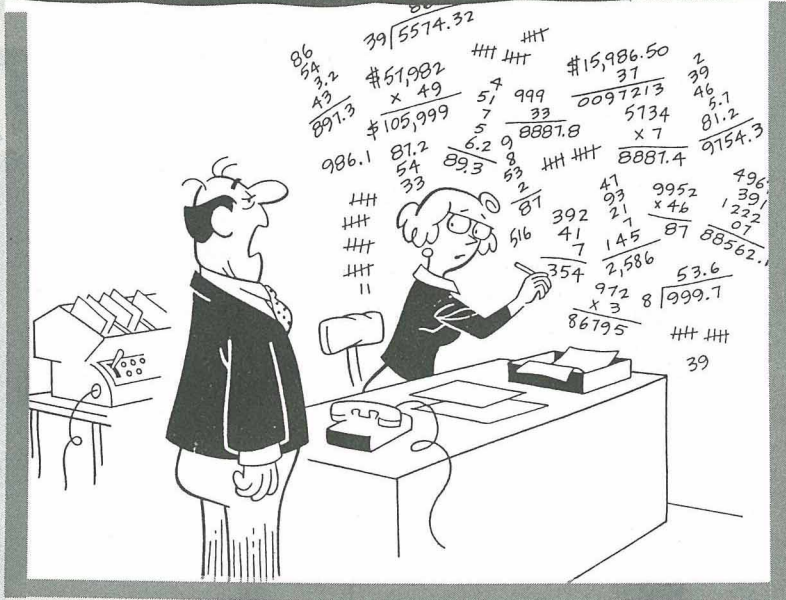


# 開懷篇

Reprinted with permission from Masters Agency

## 文明

老闆：黃小姐，妳的計算機什麼時候可以修好？



丈夫：今天累壞了！公司電腦“當機”，害得大家都要用腦子！

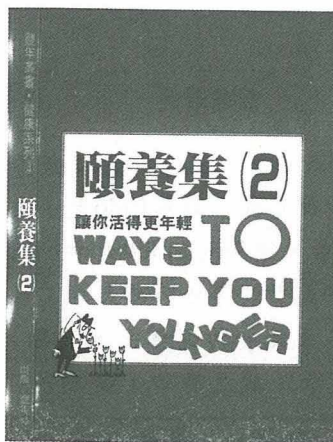
## 之苦



● 頤養集之二

200元

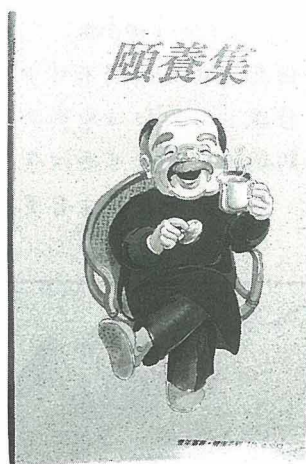
主要內容：長壽的飲食秘訣(飲食篇)  
高品質的晚年(健康篇)  
快樂的銀髮貴人(心理篇)  
性·美容與運動(生活篇)  
慢性病人安養與醫療機構(附錄)



選自鄉間小路月刊“飲食養生”專欄，約40篇，大字排版，容易閱讀。

● 頤養集

200元



主要內容：正視文明病—高血壓·膽固醇·食物纖維等11篇  
老年保健—老年病·老年飲食等5篇  
積極人生—慢性病者的心理健康等4篇  
飲食設計—糖尿病·痛風·淡食等特殊飲食10篇  
養生之道—如何維持最佳體能等11篇

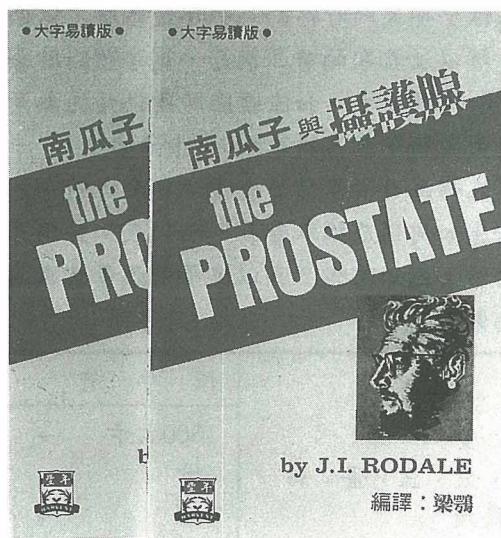
精緻小品·專家執筆·選自農業周刊

二本合買特價350元

● 南瓜子與攝護腺

120元

主要內容：何謂攝護腺？動手術·診斷·南瓜子·  
鎂元素·維他命F·胺基酸·鋅元素·  
種子—營養上的奇蹟。咖啡與糖·  
性與攝護腺·何時動手術？



豐年社

台北市溫州街14號 電話(02)3628148  
郵政劃撥0005930-0豐年社  
每一次郵購另收掛號郵資45元

by J.I. RODALE  
編譯：梁霸

# 刊登

鄉間小路 廣告

收效宏大

**助聽器** 39年老店  
值得您信賴

集世界名品 \* 留美專家 主持驗配

獨一專門店 助聽器世家 5413525

台灣電氣企業 5512525

5637392

台北市中山北路2段25二樓(中山分局附近)

## 早生種獼猴桃 (奇異果, Kiwi Fruit, キウイフルーツ) 永年果樹最新品種—「香綠」魅力、珍品



- ◎「香綠」由日本香川縣農試場引進各地展現結果實例。
- ◎適合台灣本土栽植，早生、回收率最高、最快。
- ◎樹勢強健，僅須一年即可簡單結果。
- ◎果實無酸味，糖度22度，味甜甘美，果實碩大豐產。
- ◎綠色果肉一健康、美容，人氣の品種，難忘之味。



**裕農種苗花卉公司** 另售：蜜紅早柚、酪梨、紅毛丹、甜柿……等  
售後服務，歡迎參觀、預訂  
**(04)8733515** 彰化縣田尾鄉新興村(路)50巷11號



### 健康醫學叢書：

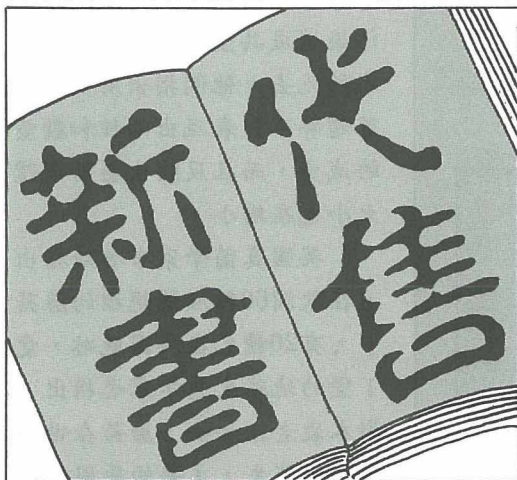
哮喘預防和治療	120元	肝炎防治常識	120元
老年精神昏亂	120元	女性常見病	120元
咯血·嘔血與便血	120元	調味品與健康	100元
癌症常識	120元	賀爾蒙與妳	100元
妊娠·分娩·產後	100元	發熱和發冷	120元
結婚與性	120元	人體裏的石頭	120元
煙酒茶與健康	100元		

景觀植物病蟲害防治	400元
生物史圖說	400元
愛滋病	99元
高中高職適用	
新一代家政1.2.3.冊	每冊220元
癌的自查和防治	200元
中國祖傳獨特藥粥	140元
飲酒的科學	160元

**豐年社**

台北市温州街14號  
郵政劃撥0005930-0豐年社

服務電話(02)3628148  
每次郵購另加掛號郵資45元



### ●簡易保健叢書 每本180元

常見病知醫篇 養生保健篇 老幼平安篇  
常見病自療篇 奇難雜症篇

### ●家庭醫生指南 每本120元

糖尿病及其護理	心臟病預防和護理
中風及其預防	高血壓預防和護理
1-5歲幼兒保健	關節炎預防和護理
女性更年期保健	抑鬱症及其治療
膽石症肝病預防和護理	

世界茶花專集	800元
森林浴最新潮健身法	90元
自然塩療法	120元
麥綠素的秘密	120元
遠紅外線療法的效果與實例	120元
公害防止的技術與法規—水質篇	324元
公害防止的技術與法規—大氣篇	324元
環境保護與管理對策	153元
工業污染之成因與防治	117元
排水公害的對策	189元
水資源開發與河川水文學	126元
工業用木工機械	180元
木工接合圖說	225元
實用木工作業	126元
農村的製革技術	108元
農業機械化技術	162元
農業氣象學	117元
生物學概論	252元
圖解生物學	153元
基本生物化學	189元
水耕栽培百科	126元

### ●關心健康系列：

(1)心臟病	162元
(2)胃腸病的防治	90元
(3)神奇減肥術	108元
(4)如何治療關節痛	108元
(5)糖尿病的防治	144元
(6)肝臟疾病的防治	72元
(7)中毒實例110	108元
(8)恢復視力的眼肌訓練法	99元
(9)腎臟病	153元
(10)高血壓	135元

**豐年社**

台北市温州街14號  
郵政劃撥0005930-0豐年社  
服務電話(02)3628148  
每次郵購另加掛號郵資45元

特為忙碌的愛花人士，精選最方便的安全肥料。

# 濃縮液體花寶系列

使您輕輕鬆鬆“蒔花栽草”

- 濃縮原液花寶A 5-10-5 植物生長的常備肥料
- 濃縮花寶開花促進液 0-6-4 解決不開花的煩惱
- 濃縮花寶盆花保養液 2-5-5 保持盆花終年鮮艷
- 濃縮花寶蔬菜栽培液 8-12-6 能使自家的蔬菜味道甜美
- 濃縮花寶東西洋蘭液 6-6-6 保證明年一定繼續開花
- 濃縮花寶觀葉植物液 10-3-3 使周遭綠意倍加盎然

全新上市



台灣總經銷

**台和園藝企業股份有限公司**

台北市士林區中正路104巷1弄2號

業務處：台北市士林區大南路347號

Tel：(02)881-3334, 881-6334

台中：(04)222-3374 嘉義：(05)276-1033

高雄：(07)702-3310

肥料登記證號碼：北進複字02124・02131~02135號

詳細資料可來函索取

HYPONEX are registered in the name of HYPONEX Japan Corp., Ltd. in Taiwan

播種用的新式培養土、泥炭板FH-180

## 發得好®

## WONDERFUL®



五片小袋裝

以北歐產高級苔類泥煤為原料，經過無菌處理，無立枯病之慮。並含有生育初期所需的養份，比起以普通土播種不但發芽率高，幼苗的根張均極優異。蔬菜、花卉生產者及一般家庭園藝均適用。

液肥 / 有機肥料 / 其他農園藝等

資料備索。有興趣者，請即洽詢



SUN YARD

上湧

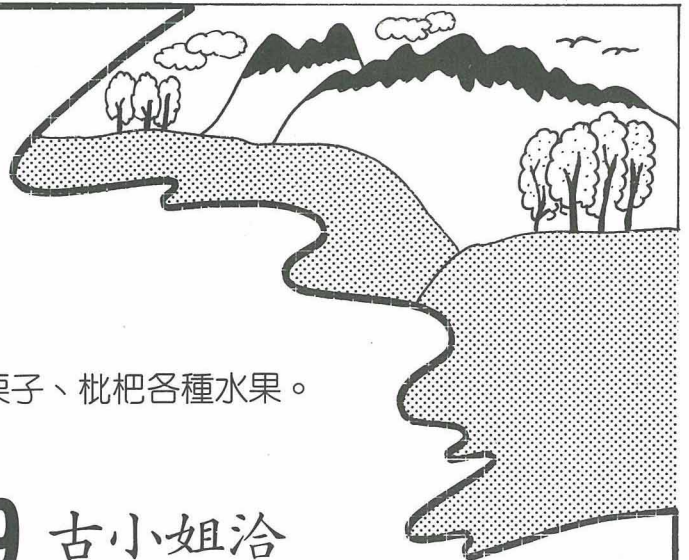
台北市敦化北路222巷6弄6號  
電話：(02)717-3900上湧公司

台北郵政信箱81-171號

郵政劃撥帳號0111559-5周光邦帳戶

# 吉地廉售

1. 埔里近郊山坡地12公頃。
2. 坡度平坦，平均坡度5°內。
3. 大格局之風水，龍脈優美。
4. 四面可遠眺千里，景色絕佳。
5. 內種橄欖、高山烏龍茶、甜柿、楊梅、栗子、枇杷各種水果。
6. 非自耕農亦可過戶。



TEL: (049) 996089 古小姐洽

# 鄉間小路 (月刊)

## 走鄉間小路，享田園之樂

這是一本兼具田園情趣與現代生活知識的實用刊物，帶給你歡樂健康高品味的豐富人生。

- 主要内容：  
鄉土之美 / 養生之道 / 精緻特產 / 家庭園藝
- 訂費：  
1年12期1000元，2年24期1800元

# 豐年 (半月刊)

## 現代農業的精華在豐年

邁向21世紀農業最權威的農業產銷技術刊物

- 主要内容：  
提供精緻農業實用技術及最新產銷經營理念、農家成功經驗、解答農業問題。
- 訂費：  
1年24期650元，2年48期1200元。

◎ 試閱：附回郵50元即寄贈  
鄉間小路及豐年各1本

請注意：一、帳號、戶名及寄款人姓名住址請詳細填明，以免誤寄。  
二、存款人應先以電話通知劃撥儲蓄存款，惟長途電話費由存款人自行負擔。  
因電話故障等無通知及通時者，應由存款人自行負責。  
存款人應先以電話通知劃撥儲蓄存款，惟長途電話費由存款人自行負擔。  
因電話故障等無通知及通時者，應由存款人自行負責。

局號：  
收據號碼：

郵政劃撥儲蓄存款單		郵局郵戳	
帳號 0005930-0	戶名 豐年社	姓名	住址
收款人	新臺幣： (請用壹、貳、參、肆、伍、陸、柒、捌、玖、零等大寫並於數末加一整字)	寄款人	電話
		郵局郵戳	
		本聯由劃撥中心存查	
		手續費	
		元	
		次	

主管： 經辦員：

局號：  
收據號碼：

郵政劃撥儲蓄存款通知單		郵局郵戳	
帳號 0005930-0	戶名 豐年社	姓名	住址
收款人	新臺幣： (請用壹、貳、參、肆、伍、陸、柒、捌、玖、零等大寫並於數末加一整字)	寄款人	電話
		郵局郵戳	
		本聯經劃撥中心登帳後寄交帳戶	
		手續費	
		元	
		次	

主管： 經辦員：

◎ 存款後由郵局製給正式收據為憑，本單不作收據用。  
帳戶本人存款此聯不必填寫，但請勿撕開。

# 農業專業書籍

## 豐年叢書是有根的文化

- 門市部銷售農業、家政專業書籍2000多種
- 書籍總目錄函索即寄
- 歡迎郵購參觀

# 國產農特產品

來至台灣鄉間，  
喚起現代人對農村田園的記憶與嚮往。  
利用現代加工技術，  
把健康產品帶回家。

- 購滿2000元送貨到家
- 代辦組合式精緻禮盒
- 台北市專人送貨／其他縣市貨運專送
- 產品目錄詳見內文

## 豐年社 門市部為消費者服務

營業時間：周一至周五/8:00~17:30  
周六/8:00~15:00  
星期例假日/9:00~15:00

地址：台北市溫州街14號  
服務電話：(02)3628148 請洽仲小姐

## 請存款人注意

- 一、如須限時存款請於存款單上貼足「限時專送」資費郵票。
- 二、每筆存款至少須在新臺幣一元以上但存款尾數不在此限。
- 三、倘金額誤寫請另換存款單填寫。
- 四、本存款單不得附寄其他文件。
- 五、本存款單在各郵局窗口免費供應。帳戶或存款人亦得依式自印，但各欄文字及規格必須與本單完全相同，如有增刪或改印其他文字者，郵局不予受理存款，存款人應請另換本局印製之存款單填寫。

通	
我要訂閱	<input type="checkbox"/> 豐年 <input type="checkbox"/> 鄉間小路 <input type="checkbox"/> 新訂 <input type="checkbox"/> 續訂
自	年 月 日起 年份 份
▲豐年：1年份24期訂費650元，2年份48期訂費1200元。 ▲鄉間小路：1年份12期訂費1000元，2年份24期訂費1800元。	
我要購買下列書籍／農特產品	
欄	

此欄係備存款人與帳戶通訊之用，惟所作附言應以關於該次劃撥事項為限。否則不予受理，應請換單另填。



## 銀色遮光 隔熱網

- 遮熱(保冷)佳，熱能反對，不吸熱，降溫效果最佳。(降溫2℃~7℃)
- 遮光率25~75%多種規格，適合各種作物。
- 隧道式栽培亦適用。
- 防紫外線處理，使用壽命長。



## 遮熱 不織布



遮光、防蟲、防風



● 點滴型



● 噴霧型



● 散水型



噴水管剖面圖



三噴  
井水  
微管  
細 (原裝進口)

- 灑水孔間隔非常密(2cm間隔)，節省用水。
- 特殊構造長距離使用噴水呈均勻。
- 水溶性液肥可混合使用。

本公司另有F.R.P.強化玻璃纖維支柱，以及各種農業資材，歡迎洽詢。

東宇貿易股份有限公司

台北市南港區興南街23號3F  
TEL: (02) 7884376~8 FAX: (02) 7883677

# 拓治 1 號泥炭苔(土) 荷蘭產 PEAT MOSS

植物之優良栽培介質 播種、扦插、育苗及培植專用

總代理 荷蘭 **JONGKIND** 牌

系列產品

泥炭苔(土) / 培養土  
發泡煉石 / SPRING  
亮光(葉)劑



◉◉◉◉◉ 進口直銷加拿大各廠牌泥炭苔(土) ◉◉◉◉◉



拓治有限公司 台北市基隆路一段420號4樓之4

TEL: (02) 7587197 (代表號) FAX: (02) 7582581 7297158



# 菊花繁殖 何時進行

問 本刊讀者李先生：

請問菊花如何繁殖？在什麼時候進行最恰當？

答 本刊編輯部：

盆栽菊花花謝後，葉片也隨著老化脫落，此時應減少澆水量，並將地上部自地面上3~5公分處剪除，明年春天會由根圍部長出新芽。

菊花繁殖一般均採用扦插法，每年5~7月間，選自地面

高1呎以上的新嫩枝或腋間發出的側芽，作為扦插苗。扦插20天後即可發根成苗，已發根的苗，愈早定植生命力愈佳。

# “明日葉” 是 什麼植物？

問 台中縣后里鄉卓信宏先生：

最近家父在閱讀「鄉間小路」時，想到了在日本「健康雜誌」中有一則廣告「明日葉」，因此要我寫信向貴社請

教，明日葉是什麼植物，在我國農業生產作物中有沒有這種產品？

答 藥草分類專家高木村：

1.「明日葉」為繖形科植物，學名 *Angelica Keiskei* (Mig) Koidz.原產日本關東之伊豆七島及紀伊半島等地。其中文名稱——明日葉乃係由日文アシタバ直譯而來。株高約1公尺，繁殖容易，可為一般蔬菜食用，有降血壓之效。

2.該植物於數年前引入本省，目前在輔導會之清境農場及台中霧峯鄉台灣植物食品公司有栽培。

# 馬拉巴栗 染炭疽病

問：頭城農場卓陳明女士：

我種植的馬拉巴栗，葉片黃化軟弱，請問是何原因造成，要如何挽救或改善？

答：農業藥物毒物試驗所楊秀珠：

經檢驗，該葉片染有炭疽菌。炭疽菌是極弱的寄生菌，所以生理性因素導致該馬拉巴栗植株衰弱，而引起炭疽病。其改善方法為：

- 1.若原本一直置於室內或陽台上，則移到室外補充陽光。
- 2.若原種植在土地上，注意勿太密植，要改善通風。
- 3.添加肥料（氮、磷、鉀配合肥料），注意氮肥勿太高，否則會降低植物抵抗力。



洋菊盆栽

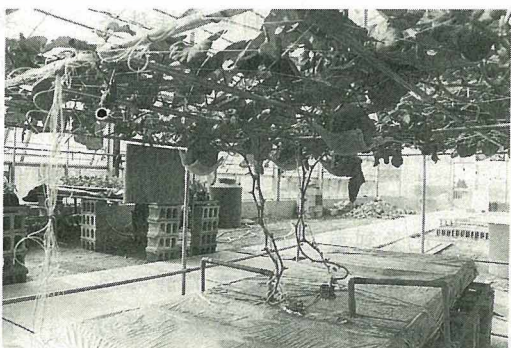
# 天天有菜吃

## 動態浮根式水耕栽培

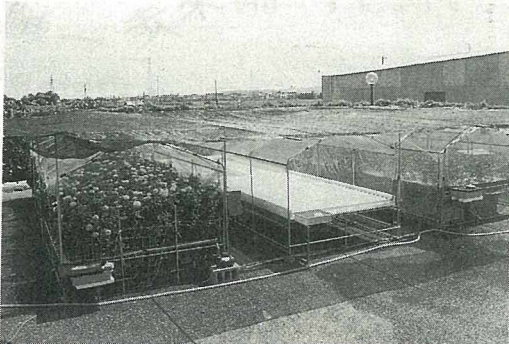
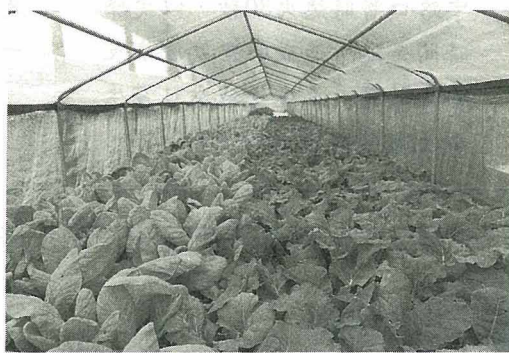
文圖／台中區農改場 高德錚

**動**態浮根式水耕栽培技術是台中區農業改良場近年來在行政院農委會國家級設施園藝計畫及農林廳發展精緻農業政策之經費大力支持下，進行熱帶型蔬菜水耕栽培技術之開發研究成果。數年來台中農改場秉持著「如何藉由水耕栽培技術之開發，來引導農業生產邁向工業化及企業化」，期望由「工廠化」生產技術之開發，讓農友「天天有菜賣，天天有錢賺」，從此不再畏懼天候所造成「菜金菜土」的困擾。設施園藝技術是原本屬於溫室地區，為解決冬季因天候寒冷露地無法生產蔬果之溫室保溫促成栽培技術。

本省位於亞熱帶，盛夏之際，因颱風豪雨及高溫多濕的氣候條件，再加上病蟲害滋生頻繁，導致多年來夏季蔬菜之產銷不穩定，始終是件看天吃飯急待解決之課題。台中農業改良場適時的開發此項水耕技術，一則突破「溫帶水耕技術之瓶頸」，一般而言，過去本省無法大面積進行水耕栽培，主要因為夏季的高水溫及低溶氧量，使水耕蔬菜的生產無法如溫帶地區具高經濟性。本場研究人員針對本省氣候特性開



在盛夏室溫高達40~45°C下，利用動態浮根式水耕技術仍可栽培小黃瓜(上)，每株收穫量在150條左右，及可栽培洋香瓜(下)，每株結果5個，重600~1000公克，甜度14~16度。



台中場開發之矮架組合式網溫室，適合家庭式副業及工廠化企業栽培，可種各種葉菜類(上)及草花、番茄(下)

發一系列的本土化設施資材，例如組合式水耕溫室、氣根式栽培床、耕液器、撥桿式播種器、肥料混合機等等，不但經濟實用，而且已擺脫國外廠商之陰影，對本省未來農業發展有其正面之意義。最重要的是此項水耕技術之開發成功，除了可改變農業經營觀念，使之邁向工業化、企業化之境界，又可增加農友收益，使之如公務員般上下班的作息及每日有固定之收益。

根據農友之試作心得顯示，動態浮根式水耕栽培技術具有下列優點：(1)工廠化的生產規模，(2)企業化的經營理念，(3)精緻化的產品品質(4)不懼颶風豪雨之干擾(5)不怕病蟲害之威脅(6)無視高水溫及低溶氧之限制(7)投資成本由小而大(8)組合式溫室可自行搭建(9)矮架溫室抗風力強且通風性佳(10)氣根式栽培床具氣根誘引性(11)養液配方無專一性(12)漸近濃度之肥培管理(13)周年性產量穩定及(14)具豐產性。

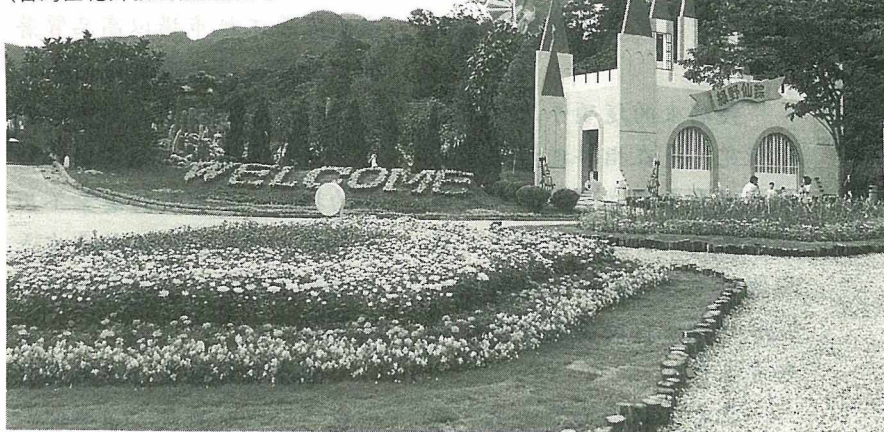
對此項資訊有疑問想進一步詳細瞭解的讀者，可電洽台中區農業改良場設施園藝研究室，電話(048)523101

# “與花有約”戶外花展

## 6月28日圓滿閉幕

台灣地區首次舉辦的大型“戶外花展”——與花有約，於5月30日起在台北市木柵動物園展出，整個展區共動用了15萬盆花、4萬株球根花卉及2000棵樹木，將木柵動物園粧扮得一片花園錦簇。開幕日由李總統夫人曾文惠女士剪綵後，開放民衆參觀。民衆對這項花展亦表現極高的興趣，每逢例假日人潮高達6~8萬人，會場幾乎擠得水洩不通。這項花展於6月28日結束，欲看花者，明年請早。

“兒童花卉活動區”主角——美猴王  
“綠野仙踪區”有如童話國度  
(台灣區花卉發展協會提供)



# 紅豆 專案進口

行政院農業委員會指出，紅豆本年期(80/81)產量估計較去年期(79/80)產量減少650公噸左右，約6%，加上產地商販惜售，至4月下旬，產地價格即已漲至每公斤52.5元，高於每公斤35元契約價格4~5成；該會乃於5月中旬委請中央信託局公開標售紅豆300公噸進口權利，以防制商販惜售，維持國內紅豆原料之供需平衡，以及合理的市場價格。

進口紅豆繳交關稅與權利金後之估計，成本高達每公斤43元~47元，遠超過契約價

格，因此對國內紅豆農民權益之影響甚微，但有穩定物價之功效。農委會已請中央信託局將得標廠商名單函知調查單位與稅捐單位，以有效防制走私，維護農民與合法廠商之權益。

農委會表示，在自由化與國際化貿易政策下，該會為保護國內農民，限制農產品進口，確實遭受極大壓力，希望農民配合政府政策，支持於高價時專案進口調節供需，以爭取全國消費者與各界支持政府對紅豆等產業之保護政策。

### 中廣“厝邊頭尾”節目表

播出時間：星期一至六早上10:00~11:00

主持人：吳麗娟

- 一、市場漫步  
(農業資訊)
- 二、法律時間·嘮叨婆婆傻媳婦  
(環保/生活小常識/交通安全)
- 三、健康人生  
(談夫妻間的性問題)
- 四、親密關係·雲遊四海  
(人際關係) (世界旅遊)
- 五、鄉間小路·厝邊圖書館(介紹好書)  
(取材自鄉間小路月刊內容)
- 六、故鄉明月·吃在台灣  
(訪問歌星) (民俗小吃)

# 桑皮手工紙

國立中興大學林林研究所碩士班研究生吳瑞東，最近利用桑皮纖維製成高級手工紙，可作為書法國畫的渲紙，或手染加工做成包裝紙或色紙，為國內手工紙市場新添一名生力軍。

吳瑞東的這項手工紙抄造技術研究，是在指導教授郭蘭生博士與手工紙專家陳大川的協助下進行；台灣省蠶蜂業改良場提供「台桑2號」枝條作為試驗材料；行政院農委會提供研究經費。

其實，栽桑養蠶造紙，都是傑出的中國古文明，遠在六朝時期，桑皮手工紙已享有盛名，吳瑞東的「新銳」研究也可說是「復古」文化。

寶島台灣栽桑養蠶專業區分布中北部地區苗栗縣一帶。桑樹之用途，以往侷限在採收桑葉餵養蠶寶寶；為促進桑葉生長茂盛，桑農定期修剪枝條，剪下來的桑枝則棄置於地，任其腐爛。

吳瑞東配合蠶蜂改良場1年2次的桑樹修枝作業，把廢棄的桑枝除去外層黑皮，取內層白皮之纖維，以手工抄造技術，經製漿、打漿、以手抄紙、烘乾、加工等步驟，做出質感細緻有光澤的桑皮手工紙。

吳瑞東指出，桑皮纖維混以適量的木漿與草漿，可作為書法國畫用紙，試墨效果很不錯。利用桑皮纖維的強韌性，

經特殊加工可提高附加價值。例如摻入明礬製成明亮黃色的寫經紙；以手搓揉可得特殊效果的皺紋包裝紙；摻入雁皮長纖維紙漿製得著色美麗的雲龍紙；經折疊浸染得特殊效果的染色紙等等。

吳瑞東說，造紙原是中國人的發明，如今手工紙抄造技術反為日本習去並發揚光大，在國際手工紙市場以高品質著稱；中國大陸供應低價的手工紙，韓國也加入手工紙市場競爭，因而本省手工紙業面臨極大的挑戰。如能取材廢棄不用的桑枝，發展高價值的桑皮手工紙，不也是一項有創意的精緻農業？

讀者若對桑皮手工紙的詳細製造過程有興趣，請參閱81年7月1日出版的「豐年半月刊」43卷13期。（文／曉好）

## 抗癌青脆枝

台東區農業改良場特用作物研究室有一棵很特別的藥用植物「青脆枝」，據說含抗腫瘤成分很高。



台東場特作研究室主持人李興進說，青脆枝又名「臭麻比木」，來自蘭嶼的原生藥用植物，日本藥商經多年調查，發現來自蘭嶼的這種樹含抗腫瘤成分很高。但這種多年生亞熱帶灌木很有脾氣，在日本育苗不易，本省農民育苗繁殖，效果也不理想，於是日商在民國75年透過養樂多公司，委託台東區農改場幫忙。目前台東場已研究出青脆枝的育苗技術，並交由日商自行繁殖。留下200棵母株，保留一棵在本場外，其餘都移到分場的山坡地種植了。

曾推出「薑胡茶」、「靈芝飲」和「蒟蒻露」的李興進說，青脆枝雖含有特殊抗腫瘤成分，但也有可能含毒，到目前為止他沒有打算將青脆枝開發為健康飲料，不過，他願意提供葉片枝條給醫學單位作研究分析，看看是否能應用在人體抗癌方面。

李興進說，青脆枝並不是蘭嶼特有種，在大陸和菲律賓也都有分布，但抗腫瘤成分據日商研究是蘭嶼原生種含量最高。春天開花，夏天結果，在蘭嶼本地冬天不落葉，但在台灣就會落葉，可見它對溫度是很敏感的。至於土壤的選擇，最好用珊瑚礁岩風化過的土壤，PH值在7.0左右生長最好。

李興進說，這種可長至300公分高的灌木，若能整型矮化當盆景或庭園植物也不錯。農民若要栽培，目前除苗木供應有困難外，銷的問題勢必要先考慮，因為國內目前並沒有人收購。（文圖／溫秀嬌）

台東農業改良場保留一棵青脆枝

# 降低農業成本精神標誌



造形簡單，  
具完整性，  
有現代感，  
充分表達降低成本意義，  
並富含農業三生一體  
及蓬勃發展之意義  
(行政院農委會企劃處／提供)

為因應國際市場自由化的趨勢及政府加入關貿總協定(GATT)後，可能帶給國內農產品之衝擊，行政院農業委會乃自80年7月起，推行「全面動員降低農業產銷成本計畫」，主要目的在整合現有的農業產銷技術，推動農場合理化的經營理念，降低產銷成本，提高農產品質及市場競爭力。

為使本項計畫的施行，能引發全民的共識及了解，農委會積極展開宣傳活動，其中「降低農業產銷成本計畫」精神標誌的徵選活動，便是一項重頭戲。

「降低農業成本精神標誌」的徵選目的，是希望藉由公開徵選的方式，讓社會大眾參與這項活動並了解「降低農業產銷成本計畫」施行的意義及必要性，為此項計畫設計一個切合主題的精神圖騰。

為使這項活動能讓更多社會大眾參與，自4月20日起，便利用電視、廣播、報紙、雜誌、海報各項媒體廣為宣傳。為期一個月的活動，共計有668件參賽作品，來件相當踴躍。並於5月25日在農委會十樓會議廳，舉行公開評選。與會評審專家

有美術界、設計界及農業專家共11位。本評選過程分為初選、複選及決選三階段，最後選出1、2、3名及佳作6名。

在近4個半小時的評選過程中，11位評審委員先選出66件作品進入複選，再選出24件作品進入決選。決選結果如下：

- 第1名 唐承佑 學生
- 第2名 楊景方 學生
- 第3名 黃廷雄 現職廣告美術設計
- 佳作6名
- 王美惠 學生
- 潘育忠 學生
- 蔡村霖 學生
- 陳敏嘉 學生
- 陳蓓蒂 現職電信局查號台
- 李雅娟 現職美術設計

依參選辦法規定，主辦單位在入選前3名作品中，依據主辦單位業務及應用上之考量，乃選定標誌如上，以做為未來推廣使用的標誌。

評審之評語如下：造形簡單見完整性及現代感，將降低成本意義明顯化，並富含農業三生一體及蓬勃發展之意義。