

古城與樹木的故事

說到台南市的行道樹，不能不提到一個人——黃伯儀，因為這些樹大都是他服務台南市政府農業局十幾年來所規劃種植的。聽他細數古城的行道樹特別動人！

台南市是個風情萬種、嫵媚動人的老都市，此地被列入為國家古蹟的地方，大大小小共有52處之多，再加上濤聲不斷舊情綿綿的安平港，花樣繁多歷史悠久的地方小吃，到過此地的人總不忘在看一回、吃一餐之後，對她懷念特別多。

台南市不但古蹟美、人文蒼萃美、連行道樹都很美，如果您有心欣賞，趟車繞一圈台南市，您會發現這個小城還真像一本書，而書的故事是樹葉寫的。

說到台南市的行道樹，不得不提到一個人——黃伯儀，因為這些樹大都是他服務台南市政府農業局十幾年來所規劃種植的。他的足跡踏遍古城的大街小巷，若聊起這些老樹和都市規劃後新植的樹，他的話匣子就像行道樹一樣又長又密了。

畢業於嘉義農業森林系的黃伯儀說，台南市的行道樹較具規模的有17種之多，其樹名、地點和行道樹長度如附表。

台南古都路樹一覽表

樹名	地點	行道樹長度 (公尺)
1. 羅望子	大學路	100
2. 黃花風鈴木	林森路·崇學路·東門路	500
3. 金龜樹	開山路	100
4. 台灣欒樹	裕農路	1,000
5. 大花紫薇	臨安路	600
6. 鳳凰樹	小東路·中華東路	800
7. 菩提樹	安和路·國民路·南門路南段	4,700
8. 海欖果	西部濱海公路	22,000
9. 長葉垂榕	開元路·安中路3-4段·前峰路	4,500
10. 大葉山欖	中華西路·金華路西段	1,400
11. 橡膠樹	林森路·健康路·安中段·12段	2,000
12. 大王椰子	生產路	120
13. 樟樹	長榮路	2,500
14. 斑葉金露花	小東路	200
15. 黃槐	東寧路	400
16. 華盛頓椰子	林森路(大同地下橋)	50
17. 肯氏蒲桃	健康路西段	200



1. 鳳凰木

談到台南市的樹木時，總叫人不得不先想到鳳凰樹，因為台南市一向就被暱稱「鳳凰城」。據黃伯儀說以前這裡的確有許多鳳凰樹，其樹齡可追溯到日據時代，唯中山路、中正路、民族路拓寬之後，這些老樹也就隨著老街淹沒在滾滾紅塵中。目前留在古都的鳳凰樹雖有上千棵，但除在古蹟或機關學校園區者，大部份已是重植的小樹了。這些小鳳凰聚集最多的地方有二處，一是成功大學附近的小東路，因鳳凰花是成大校花，為配合學術氣氛，市政府特別選在這裡種了長達100多公尺的鳳凰木行道樹。另一是台南市立文化中心的中華東路到富強路間路段，這裡有800公尺的栽培區。

2. 黃花風鈴木

在離市立文化中心約2公里處，有個編號公2的公園（這個地方有個大同地下道），在這塊面積近2公頃的土地上，除種有一大片的華盛頓椰子和木棉外，還有一種非常特殊的樹木，它的芳名叫黃花風鈴木。黃伯儀說他還不曾在其他都市見過這種行道樹呢！這種自巴拉圭進口的小喬木，有人叫它為「伊蓓」，在巴拉圭本土據說花期很長；但在台南，可能是春天溫度回升太快，以致於花開匆匆謝也匆匆，要賞此花的人最好及時把握2月中旬到3月中旬這個時節了。

3. 金龜樹

台南市的行道樹中，最古老也最美的，筆者認為是位於延平郡王祠前面開山路上的「金龜樹」，和位於成功大學前面大學路的「羅望子」；前者據說還曾上過美國一本綠化雜誌的封面。目前這些約剩20棵的老樹前途岌岌可危，附近商

店每年都陳情要把它砍掉，因為這些樹種在店門口不僅擋住不少視線，樹下的停車場又是市民喜歡的綠蔭車棚，所以店東們都不很喜歡這些古樸可愛的老樹。

4. 羅望子

至於大學路上的羅望子，據說也是全省羅望子行道樹最集中的地方。這些長達百餘尺



林森路安全島上植黃心榕(黃伯儀 攝)

的黑木幹綠樹葉，際遇比金龜樹好多了，不但討大學生喜歡，連市民都大獻殷勤。市政府為照顧這些樹，去年馬路翻修時，特別將柏油路面改紅磚路面，目的就是希望給這些羅望子有透氣喝水的機會。羅望子的果實可以吃，味道鹹鹹酸酸甜甜的，所以市民就膩稱之為「鹹酸甜」。黃伯儀表示這種樹長得速度相當慢，因此苗商就較不願意去播種栽苗，要買此樹的苗很不容易，但大學路上缺株的部份，市政府還是想盡辦法在今年給補株。

5.大王椰子

有人說在台南有一種樹是吃子彈長大，一種是吃鹽長大的。吃子彈者是指位於生產路的大王椰子，吃鹽者是指安平港附近五期重劃區裡的大葉山欖、肯氏蒲桃、海欖果、培堤樹、橡膠樹……等。為什麼生產路上那長約100公尺的大王椰子是吃子彈長大的呢？傳說這些活了半世紀之久的老椰樹，在二次世界大戰時曾被美軍轟炸過，有幾棵和老兵一樣，能在身上找到彈孔哩！

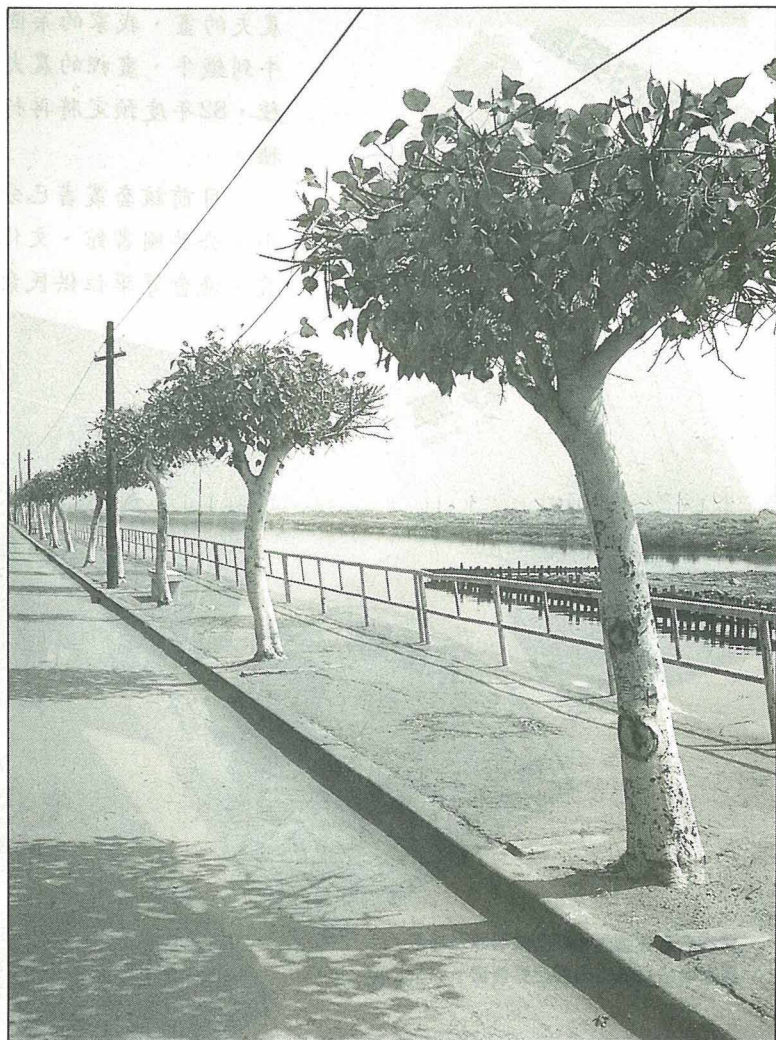
6.吃鹽的樹

至於吃鹽的樹，說起來也許您不相信，五期重劃區以前是魚塢，在蘇南成當市長的時候是用外海抽起來的沙給硬填起來的。當時此地區是一片「沙」漠，在完全沒有土壤的情況下，不管是草是樹，只要種得活都滿令人高興，因此一些耐旱、耐鹽、耐風的樹種就被種在這裡了。

最近政府積極開拓馬路，其中西濱公路是相當熱門的一段，此段路在台南市從北到南，安全島上全種海欖果，這種樹長不高而且抗鹽霧，雖然果實有毒，但因種在路中央，小孩子是不會跑去摘的，所以幾乎沒有爭議性。

從事栽植都市行道樹十幾年，黃伯儀心裡難免會想：「都市裡真需要行道樹嗎？」他說，在台灣這種商店和住家混在一齊的地方，行道樹沒有充裕的生存空間，往上不能發展，否則會碰到電線杆、電話線或商店招牌；往下也不易紮根，否則會破壞瓦斯管、水管、排水溝；若種在安全島也一樣會影響電燈線路，因此行道樹被限制在一個極小範圍裡，常被砍枝砍葉甚至斷根，實在挺可憐！

對將來新市鎮開發時的植樹工作，黃伯儀的建議是，最好選國民住宅區規劃較大面積種樹，讓樹在空曠的環境下健康生長；至於商業區則請再考慮評估，以免人樹競爭雙雙受苦。



台南運河旁的安平路種植菩提樹(黃伯儀 攝)