

自導式 桃園 台地之旅 (下)

在一天的旅程中，
我們體驗了桃園台地群的
自然與人文景觀，
看到人與土地關係的演變，
並省察北二高可能帶來的
正負面影響。

3 號公路

桃園 25 公里
楊梅 13 公里

在龍潭往關西的3號公路上，越過往石門水庫的3乙公路交會點後300公尺處的路右側（約55K處）即可看見一個極佳的紅土台地剖面圖。

在這裡我們看到的台地礫石層是雪山山脈的岩層被侵蝕之後，由河川帶著大量的礫石、沙土到桃園台地群堆積而成。此等礫石多呈圓形，且大小

相當一致，粒徑大約都在數公分至20多公分間。當礫石被流水推動時，彼此磨擦、碰撞，經過長距離的搬運之後，逐漸變圓、變小。因此觀察礫石的圓度和粒徑，便可推測其經歷長遠的搬運。礫石因堆積作用而略成層狀，表層多有風化的紅土層。

龍潭翁家

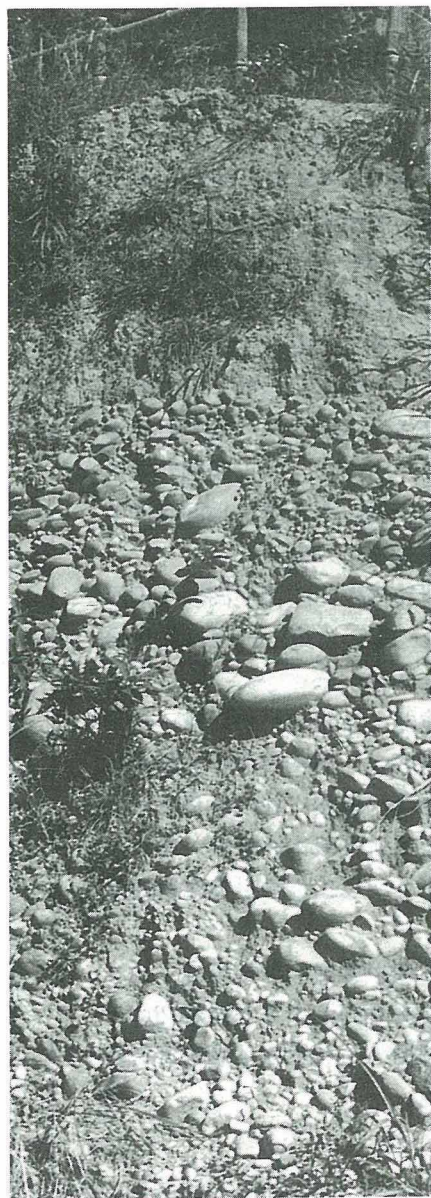
桃園 20 公里
楊梅 9 公里

在龍潭往中壢的113號公路（中豐路）途中，距龍潭北方2.2K處路右側有條工二路，沿著工二路約500公尺即可看到龍潭翁家。

龍潭翁家公廳是三合院建築。本來是田寮，由於在咸豐7年(1857)設立祭祀公業翁之乾嘗，因此改為公廳。大正8年(1919)整修，除正身後壁仍

為原來的土墼（泥磚）壁外，其餘改為火磚。

翁家是桃園台地客家移民中一個典型的例子。開台祖尚進公於雍正12年(1735)由廣東潮州府普寧縣麒麟墩下祖居地渡海來台，由滬尾上陸定居在芝蘭三堡小基隆舊庄（即今三芝鄉古庄村）。至其孫時因生活窮困，南遷至今平鎮鄉麻園



1. 3號公路
2. 龍潭翁家
3. 第一高爾夫球場
4. 慈惠堂

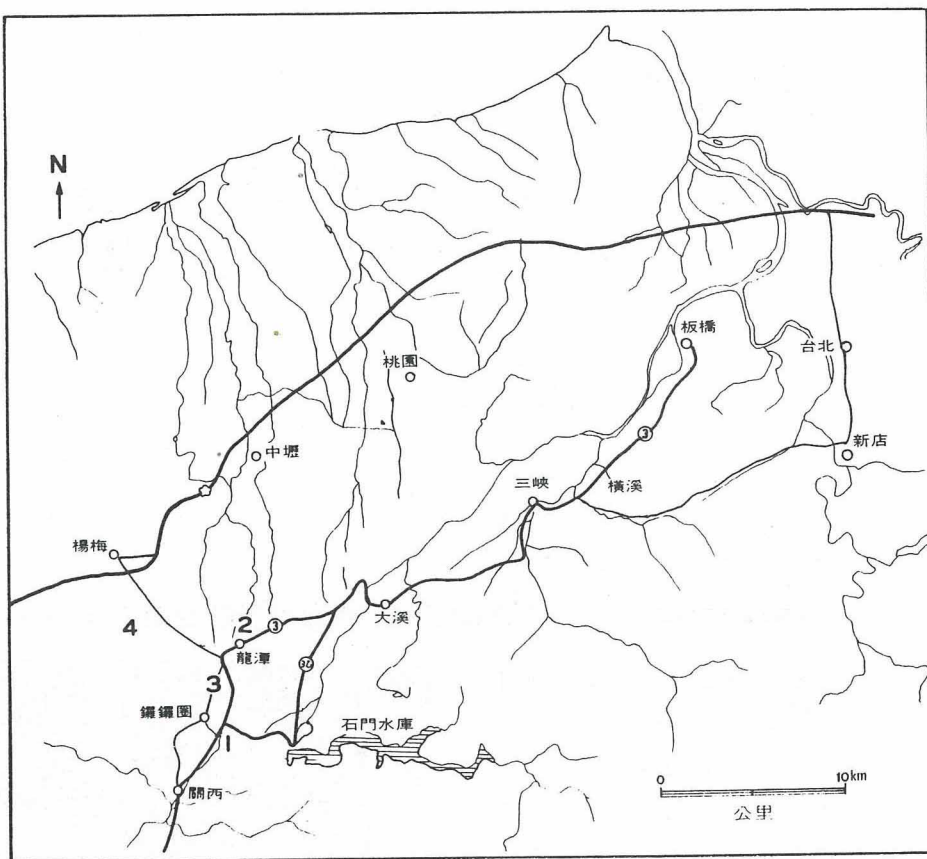
掘，再遷到龍潭大陂（龍潭池）塘背四方林、濫心，後來元乾公遷往烏樹林為板橋林本源之佃戶，之後元坤公遷往銅鑼圈之牛欄河參加開墾才正式定居。翁家從克勤克儉的佃戶，到擁有一部份土地的自耕農，然後成為耕讀並重的家族。

第一高爾夫球場

桃園 19 公里 楊梅 2 公里

第一高爾夫球場位於楊梅往新埔的115號公路上。這個區域的高爾夫球場很多，平均每13公里的土地中即有6平方公里被闢為高爾夫球場。而臺灣地區高爾夫球場的數目，目前已核准者有77家，申請尚未核准者尚有28家，共占地約6,083公頃。

高爾夫球場大都建於山坡地，山坡地未受到人類擾動之前，通常都有良好的覆蓋，上有森林，下有枯枝落葉或草地。若要闢建為球場，首先需大規模砍伐所有天然森林，清除地面所有植被和覆蓋物後再重新整坡和植草。在這期間，山坡地原有的生態環境不但完全改變，而且造成的土壤流失更是無法估計。因此保育國家的水土資源，實係百年大計，人人都有責任，高爾夫球場的大量興建實有待國人冷靜而仔細的思考和討論。



慈惠堂 桃園 20 公里 楊梅 10 公里

我們現在正位於湖口台地的東側，面向落差70公尺的中壢台地，首先映入眼簾的是右前方即將完工的北二高。北二高經南港、木柵、新店、中和、土城、三峽、鶯歌、大溪、龍潭、關西、竹東而於新竹科學園區以南連接第一高速公路，全長約108公里。北二高於1987年興建，預計於1993年通車。

在此可眺望龍潭地區—龍潭街肆和舊有灌溉現已成觀光點的龍潭池，還有龍潭周圍的農業聚落景觀，如典型的散村、埤塘、竹林、農田以及近年來快速發展的指標—北二高，

交織成一片變遷中的景象。

龍潭作家鍾肇政先生對環境變遷的感言令人深思：「那著名的大池，曾是本地的象徵性存在—龍潭這地名即由此而來—如今大池中心添了一個人工島，島上矗立起一座金碧輝煌的廟宇。大池本身更被挖得七零八落，不再有昔日的粼粼波光。甚至大池背後的那座形狀活似乳峰的乳姑山，山面也被挖得近乎瘡痍滿目。田野上也到處是新蓋的樓房，都是方形的暗灰色水泥屋。雖然不是新近才感覺到的，可是那種祇能說是醜陋的模樣，委實令人感到悲哀。」