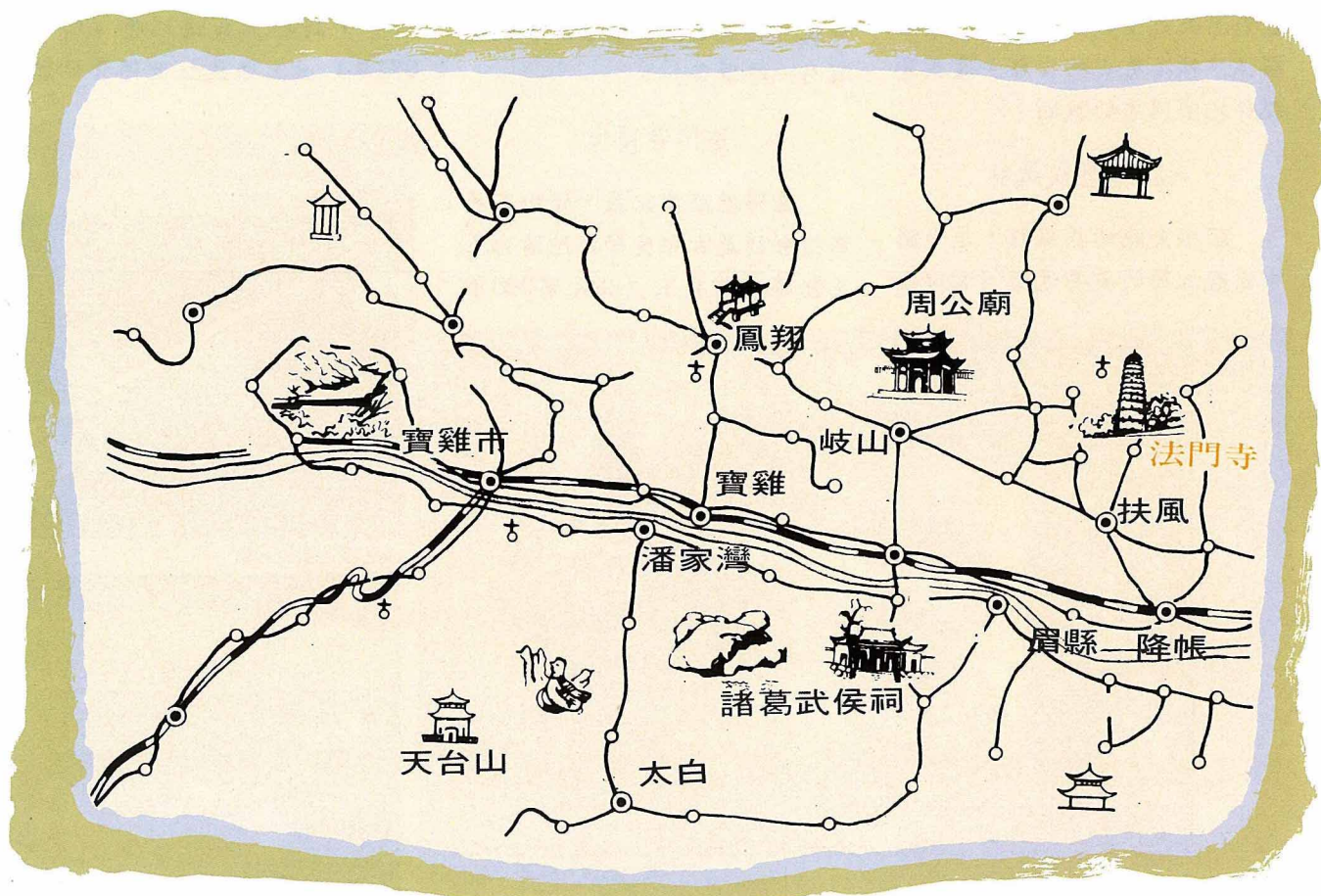


西交會 **拜謁** 法門寺

法門寺在陝西省扶風縣城北10公里處，是安置釋迦牟尼真身舍利的著名寺院。1987年4月，法門寺唐代真身寶塔地宮被發現，是繼半坡遺址、秦始皇兵馬俑之後，又一次重大的考古新發現，很有學術價值。



西交會商賈雲集

受西交會籌委會之邀，1992年10月7日乘機離開深圳直飛秦川八百里的古城咸陽，機場已有小轎迎候。沿著古絲綢之路西行，入夜時分終於到了大會所在地，陝西省西部重鎮——寶鷄市。我同接待官員半開玩笑：「今天算是暗渡陳倉了！」古陳倉就在現寶鷄東郊。

西交會是由陝甘川三省八地區每年輪換坐莊舉辦的貿易交流大會。今年輪到陝西省，選址寶鷄市。大會十分隆重，商賈雲集，到會海內外客商1萬6千餘人，也有不少台商湧來。會期原定7天，因交易甚好，又延期3天，這就給了我一個喘息之機，於是，我向東道暗示了有意拜謁世界聞名的法門寺，做一點記錄奉獻給《鄉間小路》的廣大讀者。好友衛志英先生熱情安排了小車，選擇了秋高氣爽的吉日，讓我實現拜謁法門寺的夙願。

人傑地靈扶風縣

關中大地的扶風縣，是由關中出隴入蜀的重要通道（古曰孔

道），該地勢北高南低，由山地而台原，由台原而平原，地形險阻，原田肥美。這裡自古就是兵家必爭之地，人傑地靈。出生在扶風縣的傑出歷史人物不勝枚舉。如輔佐漢光武帝劉秀戰功赫赫的二十八宿星之一的耿弇；留下歷史名句「男兒當死於邊關，以馬革裹屍還葬」的東漢大將軍竇融；完成歷史巨著《漢書》的班彪、班固、班昭及天才戰略家班超父子父女；蕩平匈奴的竇固、竇憲；寫成名篇《廣成頌》的一代名儒馬融；指南車的發明家馬鈞等都是誕生於扶風大地的英雄豪傑。「如何葬佛地，巍然當孔」佛寺選在人傑地靈的孔道——扶風，不僅是眾望所冀，也是天經地義。法門寺就選在扶風縣正北20里處，北倚美山，東繞美河，渭水在脚下50里外滔滔東去，南望秦嶺主峰太白山，恰如碑文所載「面太白而千疊雲屏，枕清渭而一條翠帶」。

法門寺簡考

據佛教經典記載，釋迦牟尼佛指舍利是古印度摩揭陀國孔雀王朝時，阿育王（公元前268年

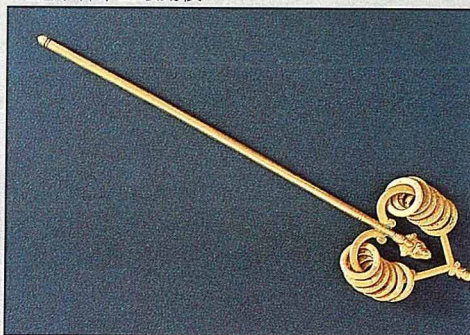
～公元前232年）為了弘揚佛教，將阿闍世王所藏四升佛祖舍利（佛骨），製造8萬4千個寶匣，8萬4千個寶蓋，用8萬4千匹絲，在國內外佛教所及之地造8萬4千個舍利塔，以瘞藏佛骨。

從史料中分析，佛經與佛骨可能同時傳入我國的，佛經入了河南洛陽的白馬寺，佛骨則瘞貯於扶風的法門寺，至于經何人之手，已無從查考了。

法門寺最早叫阿育王寺，始建於東漢桓、靈二帝時代，距今大約1700年，因塔下有一地宮，地宮中藏有佛祖指舍利，因而法門寺與白馬寺並駕齊驅名震四海，素有「關中塔廟始祖」「真身寶塔」之稱。

唐代帝王，大都崇拜佛教，從唐太宗貞觀5年（公元631年）開始，每隔30年都要開塔迎佛骨入帝宮一次，宣稱「開則歲豐人和」，到懿宗咸通14年（公元873年），大張旗鼓迎佛骨活動

純金單幹十二環錫杖



葵口圈足秘色瓷碗



四門純金塔供養的佛指舍利

法門寺地宮寶物

就有7次，其中女皇武則天還曾為佛指舍利造了金棺銀槨。

到明朝隆慶年間，四層木塔倒塌，到萬歷年間才修造了47米高的八稜十三級磚塔。法門寺新塔建成時曾開過地宮（第8次），供信男善女恭覽，未曾擾動，又完好封存至當代，歷時一千餘年之久。

近期從當地民間調查得悉，法門寺附近一位古稀老人回憶，1939年，一位下野將軍朱子橋來到此地，當了慈善家，他篤信佛教，極力募捐修塔，他曾發現了地宮，當他用吊燈垂入地宮時，被燦爛眩目的奇珍異寶震懾呆了，一瞬間燈火被窒息而滅，地宮內冷氣襲人，森然可怕，他立即讓人蓋好藻井石蓋，原樣封埋，並對外聲言：「地宮甬道裡青蛇盤繞，萬萬不可闖入！」

法門寺周圍佛門弟子森嚴壁壘，再加上一千多年來對地宮的神秘心態，方使這個舉世聞名的

秘密地宮歷經一千餘年的滄桑不曾被騷擾，實在是難能可貴！然哉，這也許是佛祖有靈在天保佑的緣故……

良清焚身保地宮

大陸文化大革命這場史無前例的浩劫，同樣衝擊了不能為當時政治所容忍的法門寺，這裡自然是破四舊、砸四舊的對象。

1966年9月，正當文革發瘋的高潮，一群紅衛兵歇斯底里地衝進了法門寺，他們揚銜舉鎬挖地宮、破迷信、砸四舊。他們口噴瓜子皮，手拋糖果紙輪流在地宮上大動干戈，正當他們掘土到3尺時，在這千鈞一髮之際，面對這群造反派對佛祖的褻瀆，寺院的良清法師一氣之下迅即引火自焚，一時，紅衛兵嚇呆了，他們只得半途輟工，一哄而去，躲過了一場空前災難的浩劫。在事過幾年後的發掘工作中發現，在距地宮後室的石蓋上40公分土層處，留下一層瓜子皮和糖果皮的碎屑。好險啊！如果造反派再向下挖兩畝土就會發現這珍寶累累的千年地宮，那會是個什麼結局

，是不言而喻的。

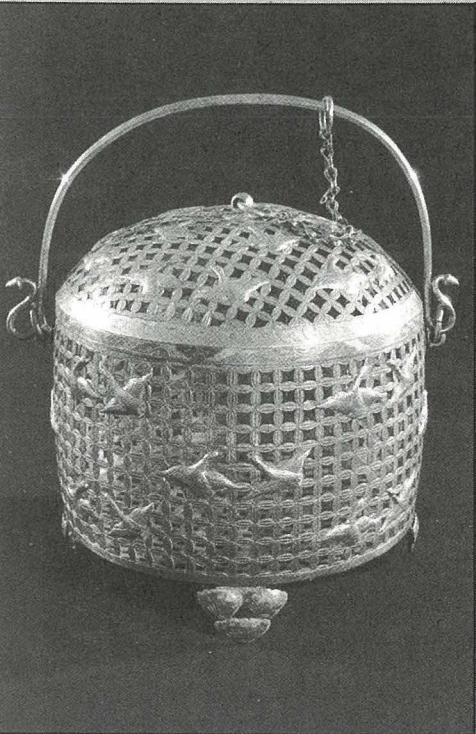
而今，沈睡千年的稀世重寶得以完美無缺重見光明，每位炎黃子孫豈能不崇敬、懷念良清法師的捨身護佛，默拜他的在天之靈永存……

千古地宮大放異彩

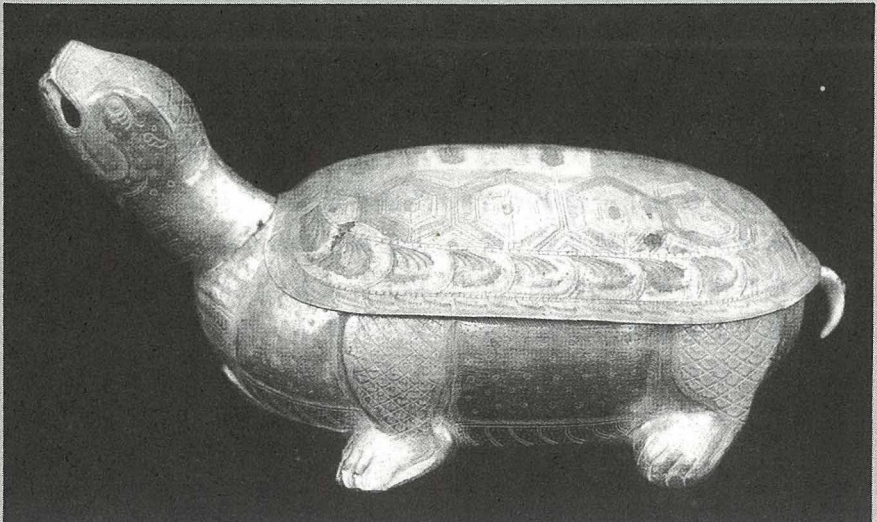
歷經4百餘年的法門寺磚塔，受1976年四川松潘大地震的波及，又加上多年淫雨的侵蝕，終於在1981年8月24日上午10時，磚塔像被刀削一般，轟隆一聲，塔的一半倒塌下來。古塔倒塌，才引起地方政府的重視，1986年底，決定將另一半殘塔拆除，重新建塔。1987年開春，清理塔基工作在小心翼翼中進行，當然，已傳說了一千多年的塔底地宮之謎引起了人們的極大興趣……

4月2日刨開了塔基土層，突然“噹”的一聲鐵鍬碰到了石塊。「有情況！」大家的心為之一震！刨開虛土，地宮後室藻井石蓋袒露了。石蓋因年久已破裂一條縫隙。考古工作者中的幸運兒曾瑋先生輕輕撬開石縫，俯下身子，用手電筒向黑暗的地宮裡一照，啊，曾先生簡直目瞪口呆，

鑲金鏤空鴻雁球路紋銀甕子



鑲金銀龜盒



半響從嘴裡蹦出四個字「金碧輝煌！」在場的人們紛紛爭睹這千載難逢的奇觀；地宮裡沈睡千年的金銀珠寶齊放光彩，金光燦爛耀眼奪目，千年地宮終於被現代人打開了，這條震撼世界的喜訊立即像閃電般傳遍全球……

據考地宮為唐時重建，從前、中、後室建制考證，地宮是模擬葬埋帝王最高規格的墓室構造的。地宮坐北向南，全長21.2米，面積31.48平方米，由南向北由踏步漫道、平台、隧道、前室、中室、後室及後室秘龕7部分組成。全部青石砌成，四道門均用大鐵鎖鎖住，石門上是精美的蓮花浮雕。可喜的是在前室隧道中發現了現今世界上篇幅最長、品類最繁的石碑物帳，按圖索驥，為清理地宮寶物找到了一把鑰匙：經清查共計有121件唐代金銀器蒼萃；400多件珠寶玉器；17年中西合璧的琉璃器皿；14件稀世秘瓷；包括武則天綉裙在內的五彩繽紛的紡織品多達700多件……

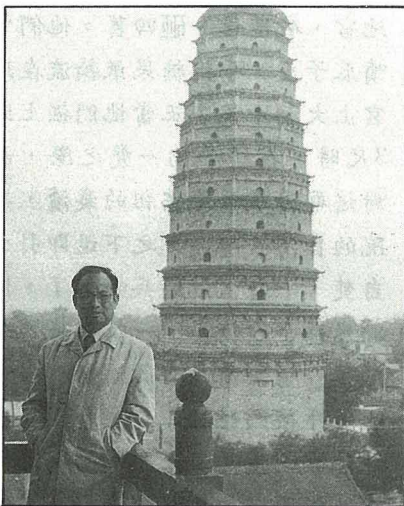
地宮寶物絕大多數列為國家一等甲級文物，有一些又為世界所僅有，如銀金花雙輪十二環錫杖，是目前所見形制最宏偉，工藝最精湛的佛教法器。

佛指舍利光耀世界

1987年5月5日凌晨，清理文物的曾璋先生發現了一個小巧玲瓏的寶珠頂單檐四門純金塔。當啟開金塔時錯愕地發現塔基上有銀柱一根，上套著色白如玉的管狀骨一枚，這正是唐憲宗嘆曰的「眼睹數次金光燦，手掌一片玉

光合」的佛指舍利！時針指向凌晨一時，這天正巧是釋迦牟尼2553年誕辰（佛誕節或曰浴佛節）奇哉！妙哉！難道這佛祖的旨意？抑或世界之大巧合？

緊接著在另幾處秘龕內又發現了3枚佛指骨，其中在5月10日發現的一枚佛指舍利，是裝在鐵函、木函、水晶椀、漢白玉棺四重寶函內的淡黃色舍利，函壁上有鑿文記載：「奉為皇帝敬造釋迦牟尼佛真身寶函」字樣，經專家鑒定，這枚應是真身靈骨，其



作者攝於法門寺的真身寶塔。

他3枚為影骨。對佛家來說不管靈骨還是影骨都視為佛之真身舍利。趙樸初先生解釋為：靈骨好比天上月亮，影骨猶如明月在地上江河中的影子。「影骨非一亦非異，了如一月映三江」

法門寺地宮的發現，迷失千年之久的佛指舍利再現于世，這是繼秦始皇兵馬俑之後的又一重大發現！四枚佛指舍利是迄今世界上所僅有，這的確是世界文化史上的幸事，是世界佛教界的特大喜訊，是值得所有僧侶、佛教門徒慶賀的大事！

不可思議的佛光顯聖

進入地宮，一眼就可看到在前室壁上掛著兩幀大型彩照，十分引人注目。我遣助手馬九昆先生同當值僧人商量可否拍下這兩幀照片，結果吃了閉門羹，僧曰「阿彌陀佛，這裡禁止拍照，不容商量！」

頭一幅照片是新華社一位記者所搶拍的：1988年古歷10月1日晚，數百高僧與十萬信眾在此舉行一千年來首次佛指舍利瞻禮法會。晚上10時3分，忽見舍利涌出虛空，白光萬道，層環相疊，光環下部出現清晰可睹的舍利靈光，交光應映，如月印千江，千古奇遇的景觀被攝下來。圍觀者皆嘆：佛德微妙無邊！

第二幀照片，是另一位記者現場所拍：1990年古歷3月19日，正當香港寶蓮禪寺聖一法師一行45人前來法門寺，由方丈澄觀法師、靜一法師引導瞻禮舍利時，三位法師頭上突然呈現出聖光，上空騰起黃白紅變的光練，霞光彩霽似「入」字形，同時，三位大法師的身體皆成不可思議的透明相，可謂佛身常住、法力難思、三寶一體，堪稱佛門祥瑞，相機一響又留下這一千古奇觀……

法門寺巍然屹立于扶風大地，正拱手「阿彌陀佛」迎接世界億萬佛門香客！當我回首晚霞中的這座名垂千古的寺塔，才深覺不虛此行啊！