

現代銀髮族， 不再安土重遷

中老年人的遷移，主要和居住安排有關。有些老人會選擇比較便利，且適合老人安養的住所而居；另外有些老人會在原來社區或鄰里另選新居，或留在原住所，以便與原具有的社會網絡保持密切關係。

依據台灣省家庭計畫研究所在民國78年所做的「台灣地區老人保健與生活問題調查」的資料顯示，都市地區中的老人在50歲以前已住現址者有19.3%，現在是獨居或只和配偶同住。相對地，鄉村地區的老人則有29.1%。另外都市地區的老人中有4.3%，現在是和子女輪住，鄉村地區的老人則較少，僅有2.3%。

這顯示擁有較多子女的鄉村老人，由於子女工作的關係居住他地，或因傳統觀念「父母不可和已出嫁女兒同住」，或因離不開既有的社會網絡，或對原居地的情感較濃厚，或生活習慣和日常作息皆在鄉村，因此他們和子女同住的比例就比都市地區來的少。

都市老人搬家多

另外，也發現60歲以上的老人中，住在都市地區有53.5%於50歲後，曾有居住遷移的經驗，

而鄉村地區僅有21.7%。而且年齡愈大遷移情形愈少。鄉村老人中有97.1%在未來一年內是沒有搬家意願，而都市老人有92%。

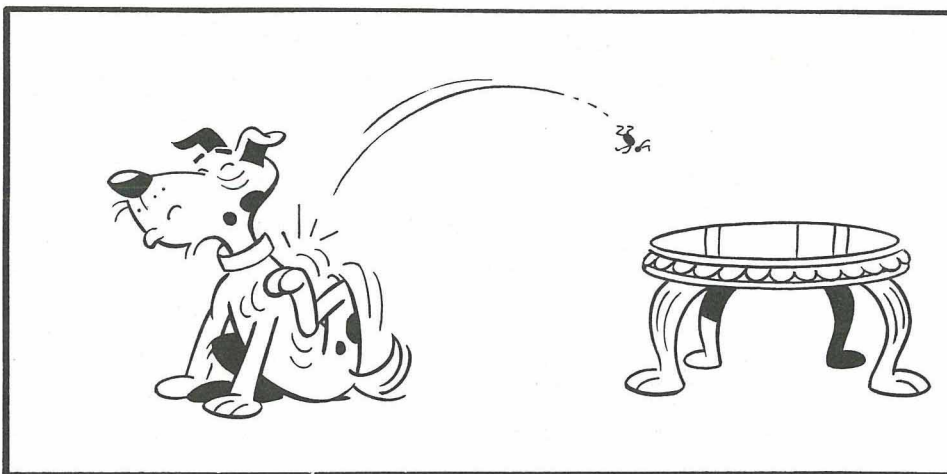
同時鄉村老人中有75.1%是對目前居住安排感到滿意，而都市老人有72.8%。這些資料似乎正說明了鄉村老人的「生於斯，歸根於斯」的信念要比都市老人來得強。

50歲後有遷移經驗老人的一般特性如下：男女老人的比例差異不大；有配偶的老人其遷移的比例小於離婚、分居、喪偶或未婚者；教育程度愈高者遷移的傾向也愈高；外省籍的老人比閩南和客家人有較高的遷移傾向。

(1)為退休而準備，這階段發生在50歲至退休以前，準備工作包括改變工作地點至理想退休的地方，搬到新房子或受到子女邀請去幫助。

(2)需要他人的協助，這階段以離婚、分居或喪偶的老人最多。老人大多數搬到子女家中和子女一起生活，同時幫助子女的生活照料。

(3)行動不良時，不僅不能工作也無法幫助子女，完全要別人的細心照顧，這個情形和年齡的關係最大。由於年齡愈大，身體上各種器官功能退化，使老人一時之間無法獨立生活，完全要他人，特別是自己的子女來照顧，



遷移原因有三

國內老人遷移的原因中，鄉村地區和都市地區的情形很類似，可分為三個階段：

也因此研究資料發現80歲以上遷移的比例，比其他年齡群的老人高。

資料中也發現，教育程度愈高者遷入新房子的比例愈高，接

受子女邀請的比例愈低，說明了這類的老人比較現代化，比較有能力，也喜歡有自己的隱私權。教育程度低的老人，依賴子女的照顧很明顯地比教育程度高的老人強很多。閩南人和客家人的教育程度平均而言比外省籍低，因此前者的情形和教育程度低者類似。

值得一提是原住民遷入的情形很特別，田產的變賣是主要原因，是否就此而住進新房子，資料並沒有很明顯表示出來；另外原住民的子女邀請年邁父母同住的比例最低，是意味原住民的孝養能力較差或心意較低，亦或他們的父母有比較強烈的隱私權則有待驗證。

鄉村的安養機構

鄉村地區和都市地區比較大的差別，在鄉村老人依賴兒子而遷移的情形較強顯，此由於鄉村

的情形大致上是這樣地，老人在50歲後有遷移經驗者中，50%遷往其他縣市以及其主要的流向分別是：台中市到台中縣；高雄市到高雄縣、台北市；新竹縣到桃園縣和台北縣；彰化縣到台北市、台中縣；南投縣到台中市、台中縣。

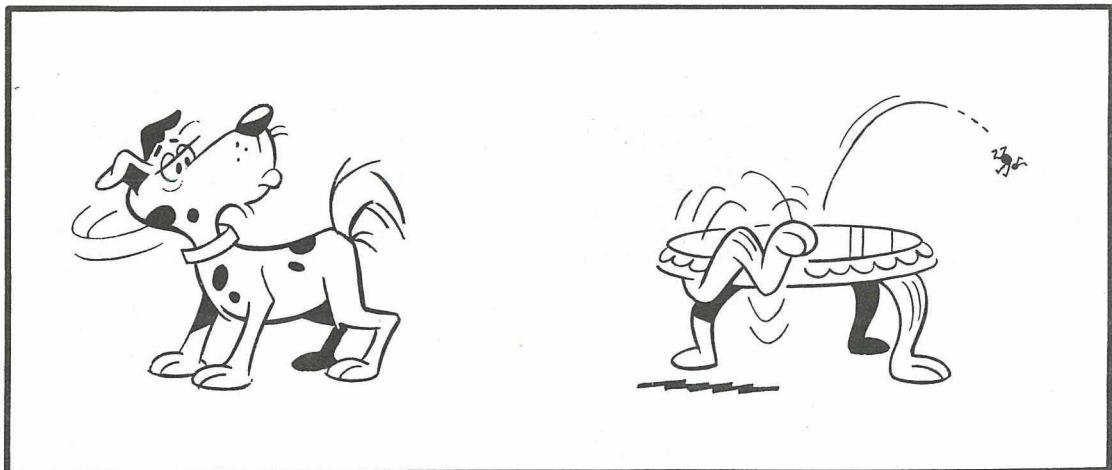
老人人口遷移最少的縣市分別為台東縣、屏東縣、台中縣和基隆市。老人人口流動主要受到子女居住地點，以及當地可提供老人在醫療上、活動上和娛樂上需要的多寡來定。

總之，鄉村老人在居住上是喜歡穩定的，絕大多數對屬於自己的土地，有著一份很濃厚的情感，要遷移也大部份都在同一鄉鎮。除非因行動不良，而子女又在都市地區，為了能接受子女照顧，才會搬到都市去。他們對自己鄉土的那份情結，恐怕就是人黃老去也是無法抹去的。

項目	*地區別		
	市	鎮	鄉
(I)50歲以前已住現址者的居住方式			
獨居或只和配偶住	19.3	19.3	29.1
配偶和其他人住	80.7	80.7	70.9
(II)現在的居住類型			
長住	94.9	96.1	97.5
輪住	4.3	3.3	2.3
其他	0.8	0.6	0.2
(III)50歲後有遷移經驗者	53.5	40.0	21.7
(IV)未來一年內的搬家意願			
沒有	92.0	95.7	97.0
看情形	4.1	2.2	1.5
有	3.9	2.2	1.5
(V)居住安排的滿意程度			
滿意	72.8	72.5	75.1
普通	23.2	23.5	21.2
不滿意	4.0	4.0	3.7

*地區別是依農業勞動人口比率而來，市是<15%，鎮是介於15%到30%，鄉是>30%

GEORGE
RENSHAW



地區的老人子女外流情形較嚴重；相反地，都市地區的老人接受子女邀請而居住到鄉村的比例就少的多了。

而老人人口流動以及再分配

面對鄉村老人的這些特性，想去建立以家庭為重心的安養制度時，由於老人子女大部分在外縣市謀生，鄉村地區的困難程度似乎比都市地區來得高。而老人

遷移的意願又是那麼低的情況下，在鄉村地區透過鄉鎮衛生所或農會；或另外成立老人安養機構提供適當的服務和支助，應是值得去實施的作法。◆