



撰文・攝影／周美惠

鄉
土
旅
遊

德國古農村 映 象 之 旅

國富力強的日爾曼民族，
不僅成就了世界一流的科技文明，
對於先民的生活經驗與智慧結晶，
更是不遺餘力妥善保存。
德國北部海港「基爾」城郊的農村博物館，
依年代與特色保存了75座傳統農舍，
其規劃與經營之成功，
說明了一項事實：
只要政府與民間同心協力，
經濟／文化／古蹟／科技／環保
絕對可以共存共榮。

人類文化是代代相傳累積而來，吸取先人之生活經驗與智慧，延續人類無窮盡的生命。其中以先人居住的建築及使用過的器物最能代表當時人類智慧及社會背景。因此，古蹟的保護承擔了文化留存的责任，在聯合國保護文化資產的國際公約裏指出：「對任何民族的文化資產之損害，即意謂着對全人類文化遺產之損害。任何地方的文化資產皆為全人類關心的對象，如果遇到工程、戰爭、走私等造成之損失，將透過國際制裁，悉心加以維護。」在各國重視自己國家文化保存之餘，德國政府及國民更是不遺餘力，盡一切方法為下一代保護文化資產並成為最佳國民教育教材。



1700年代，人畜分居的磚造農舍。



1877年代的豪華住宅。



1782年代，人畜分居的傳統農舍。

美好的事物，
往往要到失去後
才發現...

在德國受到保護的古蹟文化資產包括教堂、城堡、皇宮、市政廳、歌劇院、音樂廳，以及其

他有代表性的建築物。另外，能夠呈現產業革命之後一些工業化過程之證據也受到保護，例如天然氣工廠或採煤廠乃至煤礦坑等有系統的研究，並將現場實況搬進科學博物館內，或在當年工作



1629年代，人畜共居的古農舍。

場所完整保留現場狀況及工具，讓每個國民有機會親眼目睹工業化的過程；蒸氣設備或有水輪船行駛之運河，代表能源開採的不同階段；以及火車站、橋樑、休息場所等代表交通的發展過程。

同樣地，二十世紀末期農業社會結構的變化，工業化取代傳統的農業，促使一些農家及傳統磨坊不符合經濟效益而被淘汰乃至遭受破壞。有鑑於此，在德國農家傳統建築的保存，成為各邦政府重要公共事務之一項工作。其中以德國北部海港基爾（Kiel）城郊Molfsee所保存之農村博物館最具特色，為傳統北德農村自1569年時代人畜同居於木造大草房內之農舍，到1877年產業革命之後，人畜分開居住，磨坊及其他工作坊開始以機械替代部分人力之時代，將德國最北端的一邦什列斯威—霍爾斯坦邦（Schleswig-Holstein）內具有代表性之農舍，依年代及特色共分75館分佈在整片丘陵地上，每個館由屋外自屋內完整保留當年實際生活現況，包括所使用器物、日常食品之加工用具如奶油分離攪拌器、乳酪壓製桶、乳酪懸掛架、奶油轆轤、切麵包器、瀝水石盆、暖腳爐、醃菜盆、燻肉爐架、爐灶、收藏櫃、嬰兒搖籃等等。

漁港·軍港·帆船賽
基爾城一日遊
不可錯過古農村

由於北德天冷，冬天氣溫平均在攝氏零下10度以下，產業革命以前缺乏良好之保暖器材，廚



早期爐灶

房烹煮爐灶及烘培房為唯一熱源，如何利用餘溫取暖及採用尖三角斜屋頂結構不易積雪等方式保暖，臥床設在牆壁內，緊臨廚房背面之牆面，睡覺時廚房餘溫讓人容易入睡不致於凍醒。

北德臨海，為德國唯一深海魚獲量豐富之地區，比目魚、紅鱸魚、鱈魚、青魚、鯖魚最多，是北歐最主要的漁場，因此，漁村房舍亦被陳列在農村博物館內，基爾（Kiel）為什列斯威—霍爾斯坦邦之首府所在地，由於擁有天然良好港口的條件而成為德國發展海軍及潛水艇之主因。在二次大戰時為德國最大軍港，每年6月在基爾灣內舉行之國際帆船比賽聞名於世，湧來大批遊客，除了觀賞帆賽，前往農

村博物館作一日遊，成為基爾城市不可或缺之參觀旅程。

邦政府為了增加收入，更在各房舍內，由退休老人帶領着智障或聽障之年青人一起烘製傳統麵包及糕點，每天定時出爐，供遊客購買，價格與一般市售價格相同，並不以慈善捐款為名，高價出售；一方面符合公平交易法，同時維護身障者及智障者之尊嚴。如此給予一般人毫無差別之工作權及機會，才是永久性協助社會弱勢者之務實作法。與國內習慣一年一度發起愛心捐款方式更具實際效益。

由於早期科學未發達，農舍人畜同居一屋，北德入秋以後天冷地凍，太陽一下山，就得把牛羊馬豬等白天在草原上的牲畜全



後期爐灶



手工做的聖誕節禮物



傳統拖車

趕入屋內，房屋兩旁以木欄隔着以便繫上繩索不讓牲畜亂跑，牲畜是農家的主要財產，馬匹是交通工具及犁田的動力，受凍不得，農舍裏面以一面牆砌出壁爐烘焙食物，爐灶上端留些隙縫，利用燒柴冒出之煙，燻熟懸掛在天花板下一排排以鹽醃好風乾過之豬腿，成為美味可口之燻火腿及燻香腸。

北德氣溫低、濕度低、非常乾燥，鹽醃肉類加上煙燻之加工方法最為理想，不易腐壞，風乾再燻過風味極佳，現今成為北德農村聞名之傳統美食：德國傳統醃燻火腿配黑麵包片，加上乳酪及白葡萄酒，即為晚餐佳餚。

由於德國養豬方式與養牛一樣，放牧於草原吃草，而非國人傳統餵以餵水，殺豬處理過程衛生乾淨，經過檢驗合格，不致於產生微生物及病毒感染，煙燻方式不經過煮沸處理亦安全可食，本省養豬方式及環境不同，不宜採用相同方式。壁爐後面則隔出幾個小房間供人居住。

目前仍保留二間以傳統方式醃燻火腿及香腸，每天供應附近居民及遊客購買，成為該博物館最搶手之傳統加工美食，往往供不應求。這些工作人員亦保留給退休專業人員帶領著智障、身障人員一起工作。此外每個農舍由退休人員負責各種傳統手工藝製作，如傳統木製日用品、陶製品、手製蠟燭、皮彫與皮製品、刺繡、編織、吹製玻璃器皿、金屬飾物製作、購物布袋、織布、聖誕飾物等等，同樣滿足遊客之需求。



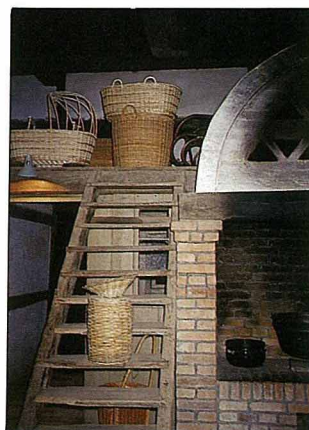
原狀保持的十八世紀農家餐廳



奶油攪拌器



箱型臥房



食物貯藏室



手紡織機

退休老人有的是一肚子的歷史故事及耐心，不少村莊裏的孩子下了課跑來跟他們聊天，一邊聽故事，一邊幫忙製做手工藝品，無形中將傳統工藝傳承下來，又負起文化藝術紮根的教育功能，一舉數得，很值得國人參考。

有尊嚴的社會福利：
文化傳承・藝術紮根・
古蹟保存・觀光事業・
帶動經濟發展…

德國農村博物館之維護工作、經費及所有行政規劃，完全由各邦政府負責，同樣的方式在每個城鎮古老街道保留聚落古蹟，讓店舖房舍依傳統之經營項目繼續營運成為動態博物館，房屋維修由邦政府負責，現代化建築往城郊發展，老城區成為每個城市之觀光賣點及該城居民之文化藝術教育中心。只要政府及當地居民共同合作，絕對可以經濟、文化、古蹟、科技、環保五項並存。對於現代化已開發國家高收入之國民，多少有着緬懷昔日農業社會之情懷，短期休閒假日最希望到古老城區找回往日情懷，滿足思古幽情，這也是歐洲各城市保留老城區成為觀光事業賣點及帶動經濟的主要原因。

德國農村結構型態與中國農村最大差異，在於中國農家房舍皆在自己農田中，相互以一排樹林劃分界限。德國農家不建蓋在農田中，而在農田外各農家同住一聚落裏，每家農田以一排矮樹叢為界，農村裏設有教堂，成為農民聚會場所。德國戰後成為高科技工商業經濟大國之後，大部

分年青人離農往城市發展，農村人口老化的結果，農業自動化，農莊多餘的房間多半由老夫婦兼作民宿賺取收入，由於德國政府推行農村及偏遠地區廣為設置傳統特色主題博物館及民俗村，利用電視製作專集旅遊報導吸引大量遊客，帶動地方經濟繁榮。在規劃設置博物館同時亦作好大量遊客同時帶來之垃圾、廢棄物排出、公共廁所及給排水、地下排水設施、電力、能源及交通、停車、住宿等基本民生需求基層建設。因此，大量觀光客並未帶來污染問題。



德國傳統的煙燻火腿

部分農家並將老農舍改成餐館，提供道地鄉土菜餚，滿足遠道而來之遊客，帶來滾滾之財源，成為吸引年青人返鄉之誘因。以基爾農村博物館附近農家為例，由於將自己農舍改為鄉土餐館，提供烤魚、燻火腿、烤羊排、煎豬排配黑麵包及馬鈴薯湯、鮮奶油藍莓甜點等傳統菜餚，由於傳統爐灶掛着傳統鐵鍋以樹枝升火取暖取代暖氣設備，成為餐館最吸引人的賣點，開張第一年大部分為附近村民婚宴喜慶聚餐主要場所，一年後由於一車車遊客口碑相傳，目前必須一星期前預約，否則根本訂不到位子。

為了讓觀光客在用膳前先到處走走，將二、三樓擴充為傳統家具及生活器皿展示及賣場，二樓完全陳列古董家具及器皿，包括傳統咖啡磨豆器等，三樓擺設仿古家具，價錢比二樓古董家具便宜不少，同時提供設計訂作陳列品以外之傳統仿古家具及庭院設計，儼然發展成現代企業管理，村裏外出工作的年青人紛紛返鄉加入工作，不斷提供新構想，成為聚落古蹟保存成功的例子。

德國各邦政府經常利用農村博物館推展環保行動譬如定期舉辦“綠色消費行動”、“天然食品展”等等活動。

此邦居民總數約260萬人，以畜牧為主，新興旅遊業帶給農民另一筆額外收入。附近旅遊勝地有佛里斯蘭群島，邦內的森林與湖泊，二小時車程可達德國文藝復興時期代表城市盧北克（Lübeck），由基爾到盧北克一段為波羅的海沿岸最美麗的部分。此邦人民個性安靜、節制、保守、不善言詞、較為羞怯，但酷愛個人自由，亦尊重他人權益，人民除了官方德語，通用佛里斯蘭方言。

附註：基爾農村博物館（Haus Storm aus Elsdorf Westermühlen, Kreis Rendsburg Eckernförde）地址：Schleswig-Holsteinisches Freilichtmuseum 2300 Kiel-Molfsee Tel.0431/65555

在德國任何大城市搭火車或轉車到基爾（Kiel），在火車站內旅遊服務中心（附有“i” information 記號）詢問如何搭乘巴士，即可達農村博物館，非常方便。