

隧道最多最長的

新鐵路

也是在去年正式通車營運的南迴鐵路，
為寶島鐵路事業注入新血。
高難度的隧道工程，
電氣化的鐵路設備，
以及南台灣的田園風光，
將帶動台灣旅遊事業更上層樓。



鄉土旅遊

文／黃菱怡

圖／曾文田

施工八年，歷經千辛萬苦，興建完成的南迴鐵路，終在國人殷切期盼下於去年完工通車。

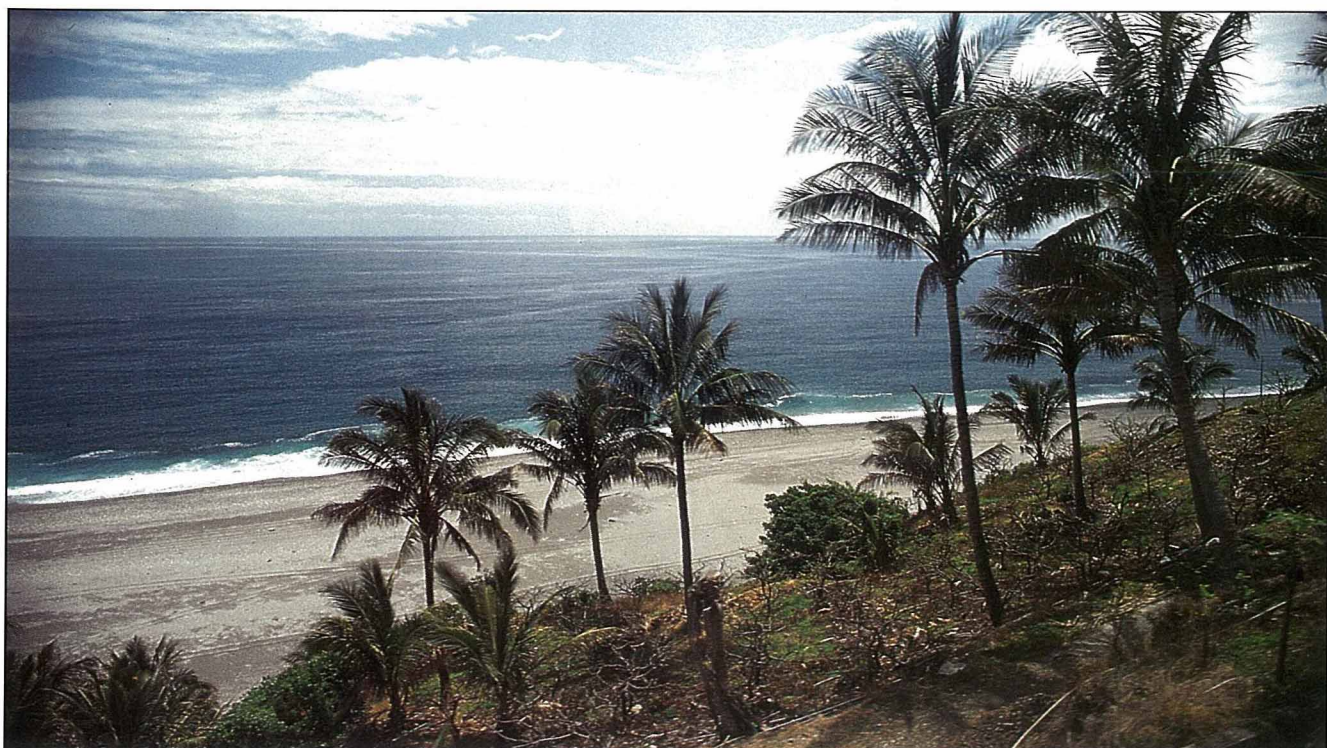
環島鐵路的完成，不但使台灣東部與西部往來交通更為便捷，亦有助於東部地區觀光事業之發展。今後想搭乘火車環島旅行，不再是夢想！

據了解，李總統登輝先生去年搭乘火車環島巡視台東地方建設時，便曾指示台東縣長鄭烈，應想辦法留住外地來的旅客，排出台東旅遊三天至五天的行程，如知本溫泉、蘭嶼、綠島、三仙台等地，均可安排住宿一夜，縣府也應出版介紹台東風光的小冊子，分送各地，廣為宣傳。由此可見，南迴鐵路的通車，確是東台灣旅遊事業更上層樓發展的一大契機。

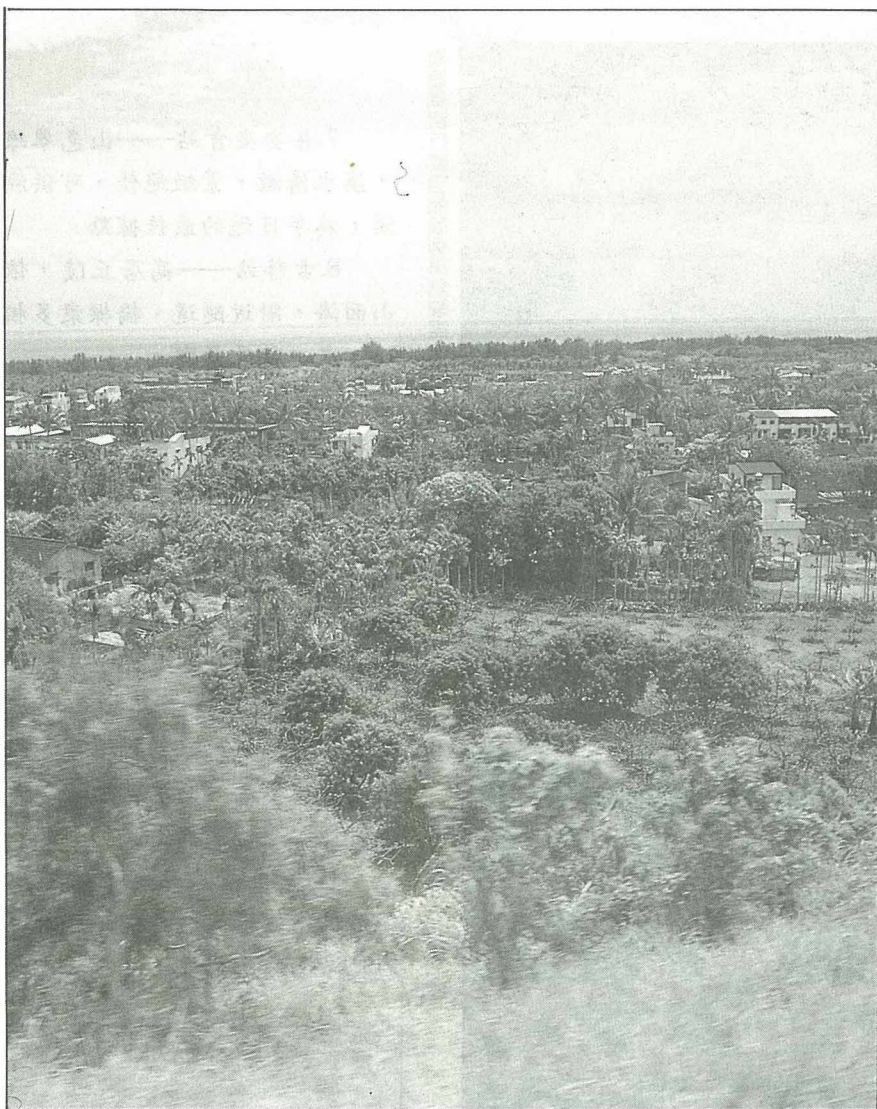
除了東台灣觀光事業的整體發展之外，南迴鐵路本身就很有觀光價值，是一條風景誘人的旅遊線。



縱中央山脈兩旁的西瓜田。



沿途欣賞東海岸太平洋椰林風光。



南迴鐵路沿線的車站，從枋寮到台東，共有19個站，各具不同的特色，因此，走南迴鐵路之旅時，別忘了欣賞各個車站的風情，以增添旅遊情趣。

1.枋寮站——二樓中式的站房，有獨特的半圓形拱門，外貌莊嚴，氣勢雄偉。

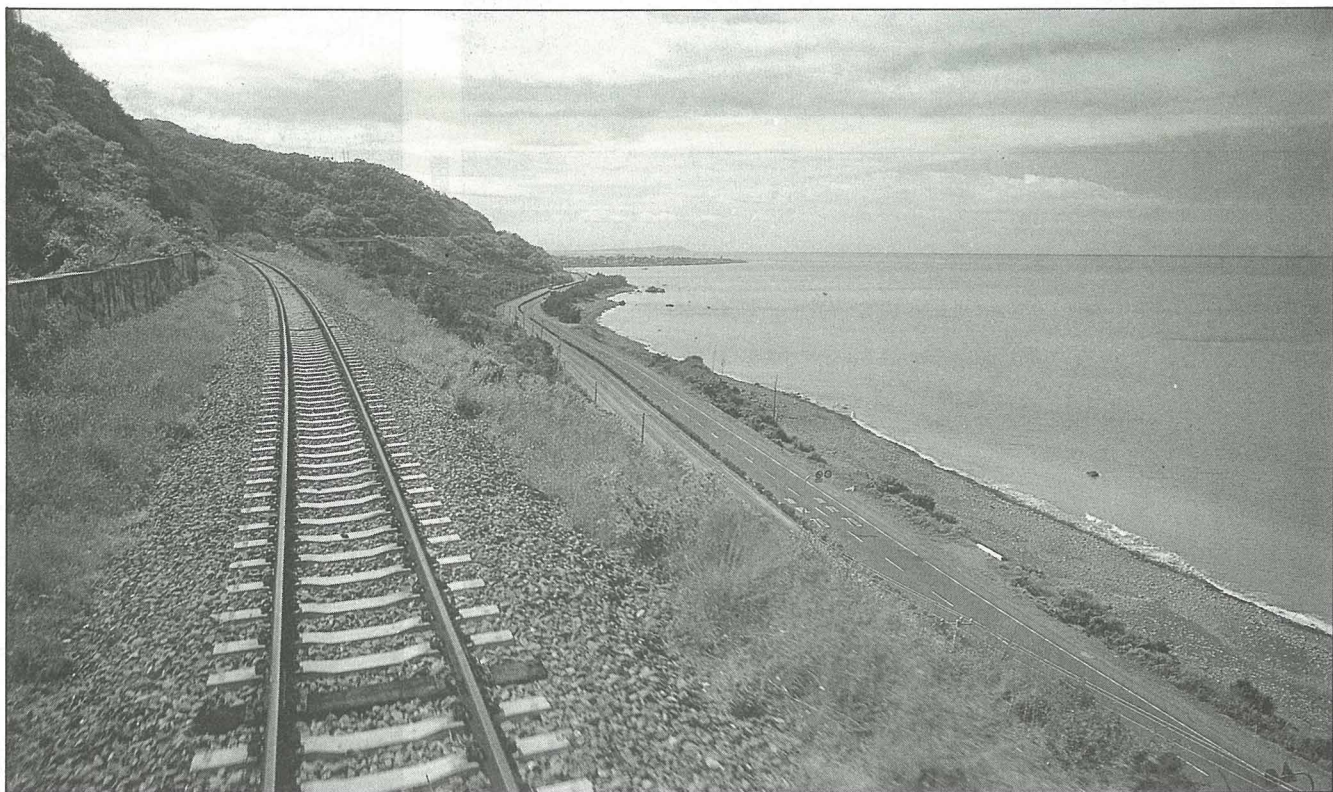
2.加祿站——車站規模僅次於台東新站，為南部最大貨運調車場。

3.內獅站——依山面海，空氣清新，中國宮殿式站房及雨棚，古色古香。

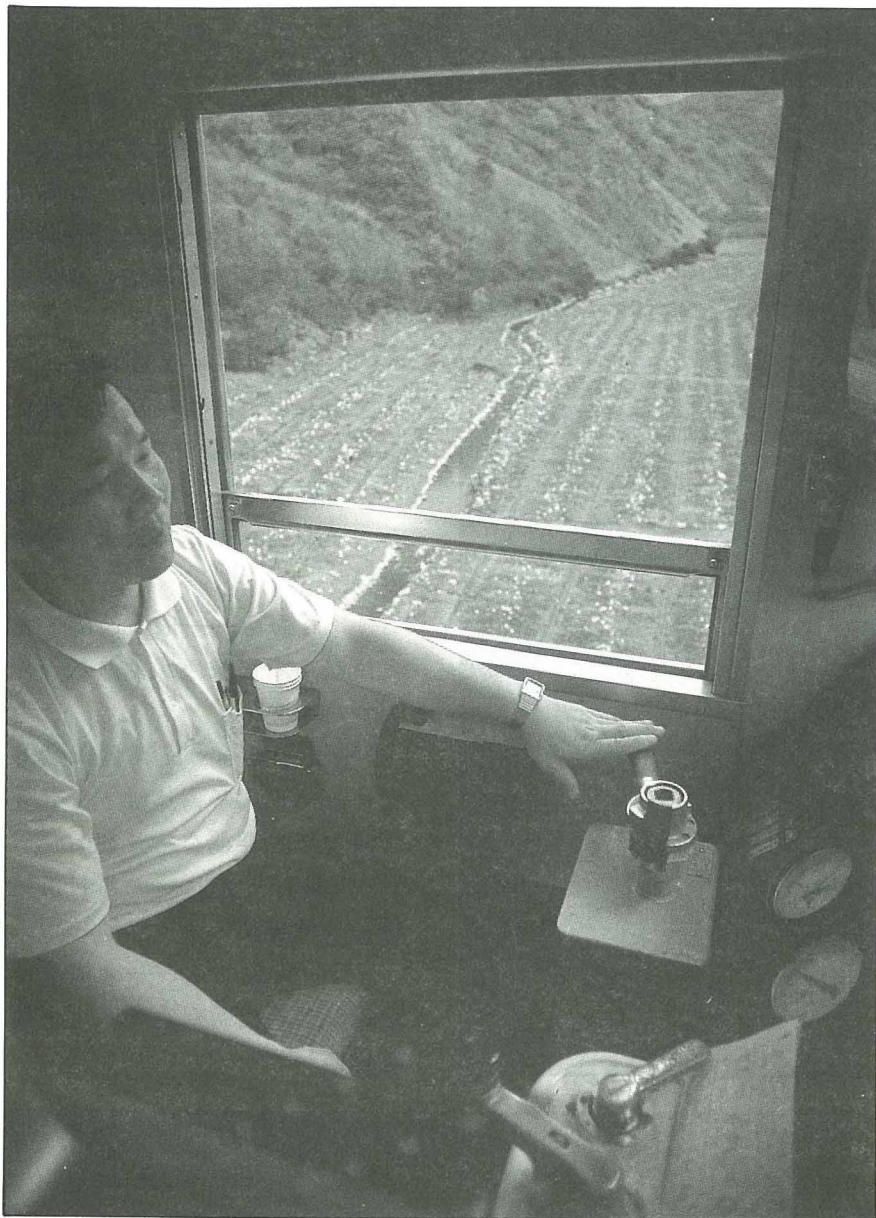
4.枋山站——是開闢山坡移挖作填而成，居高遠眺，可欣賞濱海田野與屏鵝公路景觀。

5.枋野交會站——為利用隧道棄碴所填築而成。

6.中央號誌站——東側緊臨枋山溪，為控制列車進入中央隧道的樞紐。



枋山段一面靠山，一面臨海。



南迴鐵路行駛自強號列車駕駛室一景。

7. 善安交會站——山色翠綠，溪水清澈，景緻絕佳，可供溯溪，為半日遊的最佳據點。

8. 古莊站——高居丘陵，依山面海，附近隧道、橋樑眾多相連，成一特殊景觀。

9. 大武站——南迴鐵路第二大站，屬高填方站場，旅客須經過精心築成的假山、花園、噴泉及健康步道進站。

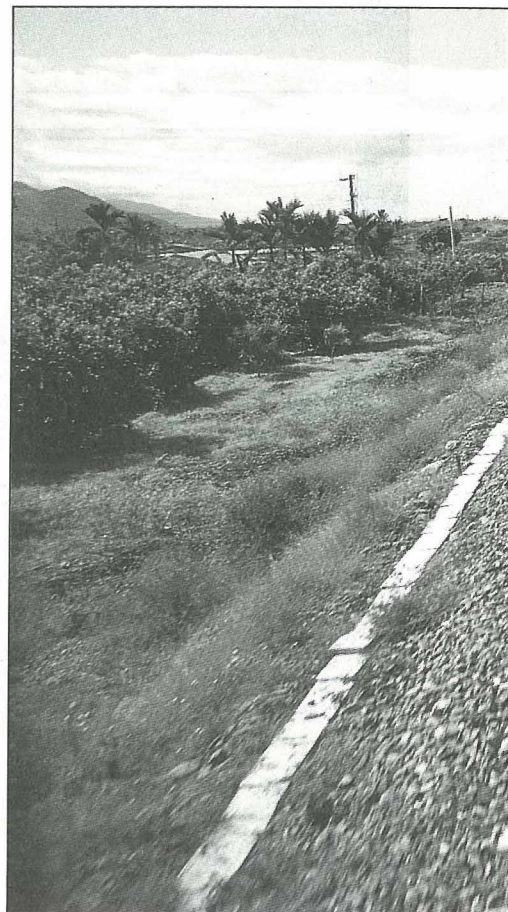
10. 富山號誌站——緊臨台九號公路，依山傍海，附近有富山漁場，可供垂釣。

11. 瀧溪站——站場為利用隧道棄渣及河床級配料填築，因站場長度不足，南端站場軌道大部份伸入大竹溪橋上。

12. 多良號誌站——站場以高架橋相連接，是看東部日出與山光海色最佳地方。



南迴鐵路穿越林邊養蚵區。



13.金崙站——位於南迴鐵路最長的金崙大橋旁，附近有堰坵溫泉。

14.香蘭站——站場緊臨台九號公路，填方高11公尺，在站場南、北方各有一座排洪橋及涵洞。

15.太麻里站——中式建築，外牆砌古銅紅磚，有如一座紅樓。附近的金針山，為本省著名金針產地。

16.三和站——利用附近知本溪與利嘉溪之河川級配料築成，圓柱是其特色。

17.知本站——雄踞於遼闊原野，附近有知本溫泉、森林遊樂區。

18.康樂站——位於台糖農場附近，附近有永豐餘紙廠。

19.台東新站——原名「卑

南站」，南迴鐵路終點，附近有3,000年歷史的卑南文化遺址。

全長98公里又248公尺的南迴鐵路，計有大小隧道34座，合計長度38公里201公尺，其中，1,000公尺以上長大隧道計11座，隧道之多與長，可說是這條鐵路的最大特色之一。

今後，人們搭乘火車經過南迴時，大約有三分之一以上的時間，是在隧道中度過，享受浪漫而神奇的「隧道之旅」。但是對工程人員而言，隧道的開挖，卻是一項艱苦的挑戰。

在南迴鐵路大小隧道中，超過1,000公尺的大隧道就有八座，其中最長的中央隧道全長更達8,070公尺，與西豎坑完成後，分別為本省最長之隧道，與最深之垂直豎坑，工程特別艱難。◆



枋寮地區鐵路兩旁盡是蓮霧果園。

南迴鐵路小檔案

●南迴鐵路於民國69年7月1日開工，早期經費不足，土地取得困難等因素，至80年12月才初步完工，連同號誌等小工程，在81年4月全部完成。

●南迴鐵路全長98公里又248公尺，自屏東線枋寮站起，在卑南站（即「台東新站」）與花東鐵路銜接，其間共有19個車站，其中，客貨站12個，交會站2個，號誌站3個。

●沿途車站，依序是枋寮、加祿、內獅、枋山、枋野、善安、古莊、大武、鸞山、大竹、多良、金崙、香蘭、太麻里、三和、知本、康樂、卑南。

●在98餘公里的南迴鐵路上，隧道總長38公里又201公尺，橋樑總長7,318公尺，兩者合計長45公里又519公尺，幾乎佔了全線的一半。

●南迴鐵路共有隧道34座，其中，雙線隧道6座，共長14公里又716公尺，單線隧道28座，共長23公里又486公尺。

●在34座隧道中，以8,070公尺的中央隧道最長。

●南迴鐵路的主要橋樑，共有49座，總長7,318公尺，其中四線橋一座，雙線橋5座，單線橋43座，全長566公尺的金崙溪大橋是其中最長的橋樑。除了前述主要橋樑外，尚有總長1,933公尺的小橋118座。

●南迴鐵路的軌道全長174公里，其中正線98,248公里，側線75,752公里，全線係採用自動閉塞電氣號誌，共計348套，線路共長240公里。