

從「植樹祭」說起

日本沖繩縣環境綠化與美化

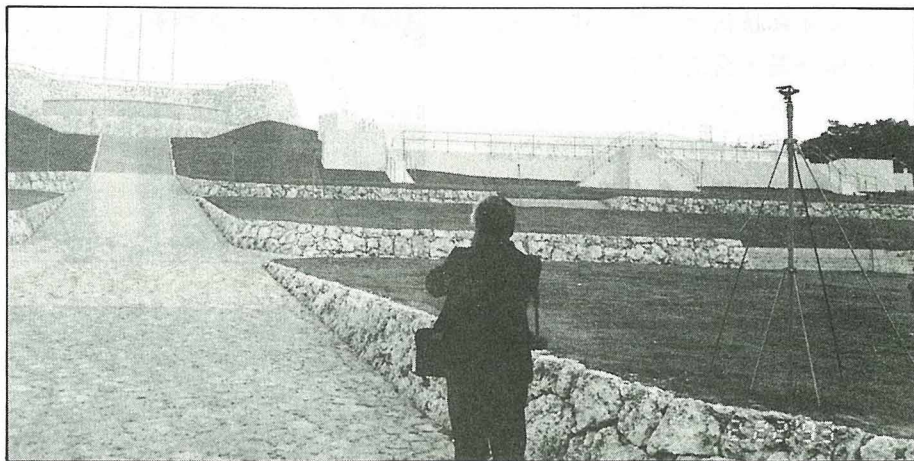
沖繩縣位於日本最南端，第二次世界大戰後於1945年間由美軍託管，1972年隸屬日本。縣境包括琉球、南西、尖閣及先島諸(群)島，位於北緯24.26度至27.51度，東經122.56度至128.26度間。據1990年10月1日之調查報告總人口計122萬2千人，在縣屬大小160島中，僅40島有人居住，這些島嶼公佈於我國台灣與鹿兒島間，所佔亞熱帶海域東西寬達1000公里，南北長為400公里，其最西端之與那島與台灣僅有125公里之距離。該縣土地面積計2,264平方公里，沖繩本島最大，面積達1,193平方公里，佔全縣總面積53%，其次為西表島(284平方公里)，石垣島(221平方公里)與宮古島(159平方公里)，境內有14座超過海拔400公尺之山岳。主要河川多在沖繩本島北部石垣島及西表島之山地型地域。

縣內周年氣候溫暖，年平均氣溫為攝氏22.4度，5~6月是梅雨期，7月至10月間多颱風，入冬以後則有強烈之東北季風，年間降雨量約2,100毫米，屬於亞熱帶海洋性氣候。

筆者於去(81)年3月及今年2月兩度應邀赴該縣作學術交流研究，前後往返計10天，停留時日雖甚短暫，但對其重視環境之綠化以及生態保育等措施，留下深刻印象。

■盆栽美化無所不在

筆者記起初抵那霸機場，經過通關手續後，進入行李提取處，等候提取托運之行李，那時進入眼廉的是在轉運台中間，放置



植樹祭的典禮台



已有兩百年樹齡的福木

著一盆美麗的花木，此後在辦公場所、旅舍或餐廳，均可見到各種盆栽花木作為擺飾，美不勝收。沖繩縣林業試驗場內，設有“綠化中心”，由林業試驗場場長兼任該中心主任，推動全縣綠化工作。

■全民參與植樹祭

筆者曾參觀沖繩本島南部之糸滿市米須山城，該地將作為慶祝4月25日第45屆全國植樹祭之場所，面積約30公頃，見大門牌坊及看台等已近完成，利用珊瑚礁堆成假山，並已劃定各官員植樹之位置，聞當日除由天皇及皇后分別種植琉球松與福木各乙株外，其他來自全國各地之官員或林務人員每人亦植乙樹，總共植樹萬棵，預計有10萬人參與慶祝。沖繩縣政府早於6年前即已開始規劃此次植樹以及大型停車場等工程，準備迎接植樹祭人潮及車隊之來臨，屆時必有一番盛況，也因此建造了一座森林公園。

環境綠化工作，事關全體國民居住環境與生活品質之提升，宜由全民參與，聞沖繩縣為慶祝第45屆全國植樹祭，所建之大型停車場用地，係向民間借用，未花大筆購地經費也未付補償費，而由慶祝植樹祭之舉，建立一座森林公園，意義深遠。

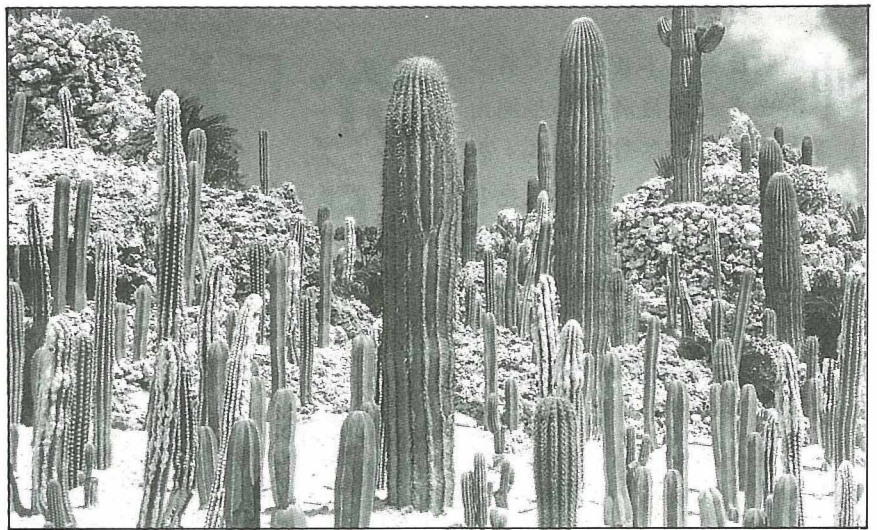
■仙人掌公園與東南植物樂園

位於沖繩本島南端之仙人掌公園占地約10公頃，種植了10萬多株，450多種之仙人掌及其他多肉類植物，都是由美國亞利桑那州或世界各地所引進的，園內可看到高6公尺以上，巨大圓柱形之仙人掌，因為受“世界稀有植物保護協定”的限制，現在除了原產地以外，該園是唯一野外大量栽培成功的地方。據說這類植物每年只能長高一公分，因此一公尺高的巨大仙人掌，樹齡都達百歲以上，其中最高的猜想已有近600年的壽命了。聞我國於澎湖規劃一仙人掌植物園，沖繩島仙人掌公園之設計，不無參考價值。

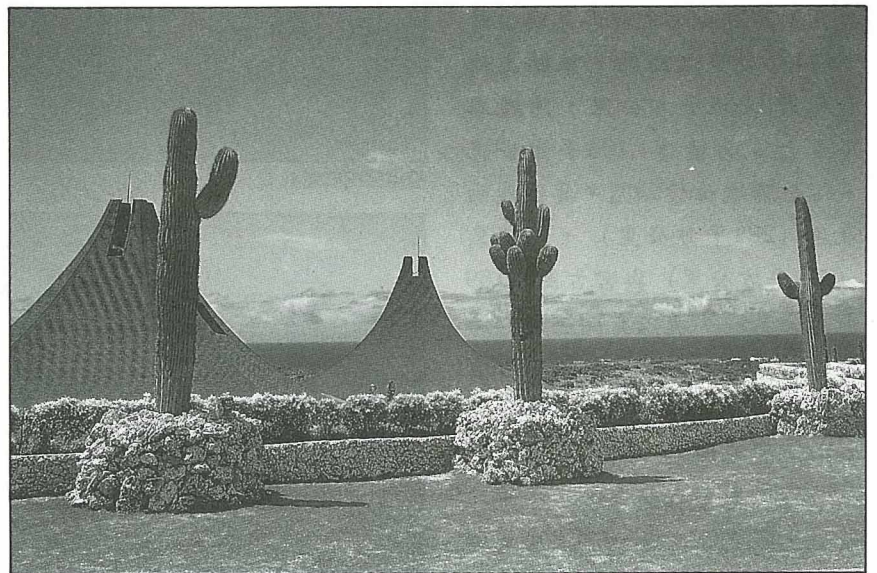
沖繩島仙人掌公園是由華僑李堅先生於1983年所創立的，李氏並在沖繩市另建一“東南植物樂園”，面積4倍於仙人掌公園，樂園內種植觀賞植物450餘種，熱帶花木類約2500種，其中許多種類，都是由台灣引進的。園內並設有熱帶昆蟲研究所，約有千種以上的蟲類在昆蟲標本館中展出，印象最深的是園內的公廁外牆都用蘭花來點綴，連護美箱（垃圾箱）也美化了，意味著這裡的一切都是美好的。

■廢胎變飛鳥，色紙成花園

在好幾處加油站公廁前或是



高過6公尺的仙人掌



公園裡，見到用廢棄的輪胎製成飛鳥狀，栩栩如生，又見到一處中古汽車販賣場，懸掛著用無數色紙做成之各種花朵，在微風中飄揚著，以招引顧客，花園錦簇，蔚成奇觀。

■西表島山貓與紅樹林

西表島是一國立公園，每年來此欣賞原始風光之旅客有數十萬人之多，西表島山貓是當地稀有之特產種，據稱此種動物係前昭和天皇尚是太子時由他所訂的學名。該島上之遊覽車外殼均繪有山貓圖形，好像告訴旅客應特別保護此種動物。西表島之西北

端有一琉球大學附屬熱帶農學研究所，在有用植物種源的收集、民族植物學的分類、林林遺傳資源的區分以及熱帶昆蟲相的調查等方面，均有斐然的成績，配合生態保育工作的執行。

西表島的紅樹林，也是觀光重點之一。筆者在仲間川口乘一動力小舟，沿川而行，川長17.5公里，面積約300公頃，見兩岸均有紅樹林共有6種，非常壯觀。紅樹林植物具胎生苗，呼吸根與支持根，因有通氣與耐鹽之生理特性，最適生長於淡水與海水交流處之泥沼地，除有防風、抑浪、護岸等功用外，由於其形態



西表島的紅樹林



東南植物樂園大門



那霸機場行李迴轉台間的盆栽

特異，形成獨有之景色，甚具觀賞價值。本省淡水與東石沿海地帶均有紅樹林，林內與林緣富含之有機質淤泥，成為水鳥、魚、

蝦、蟹、螺、貝類之庇護與取食之場所，雖已列為自然保護區，但人為破壞非常嚴重，尤其東石一帶之林緣養蚵與魚塭養殖日益



多良間島產的黑糖

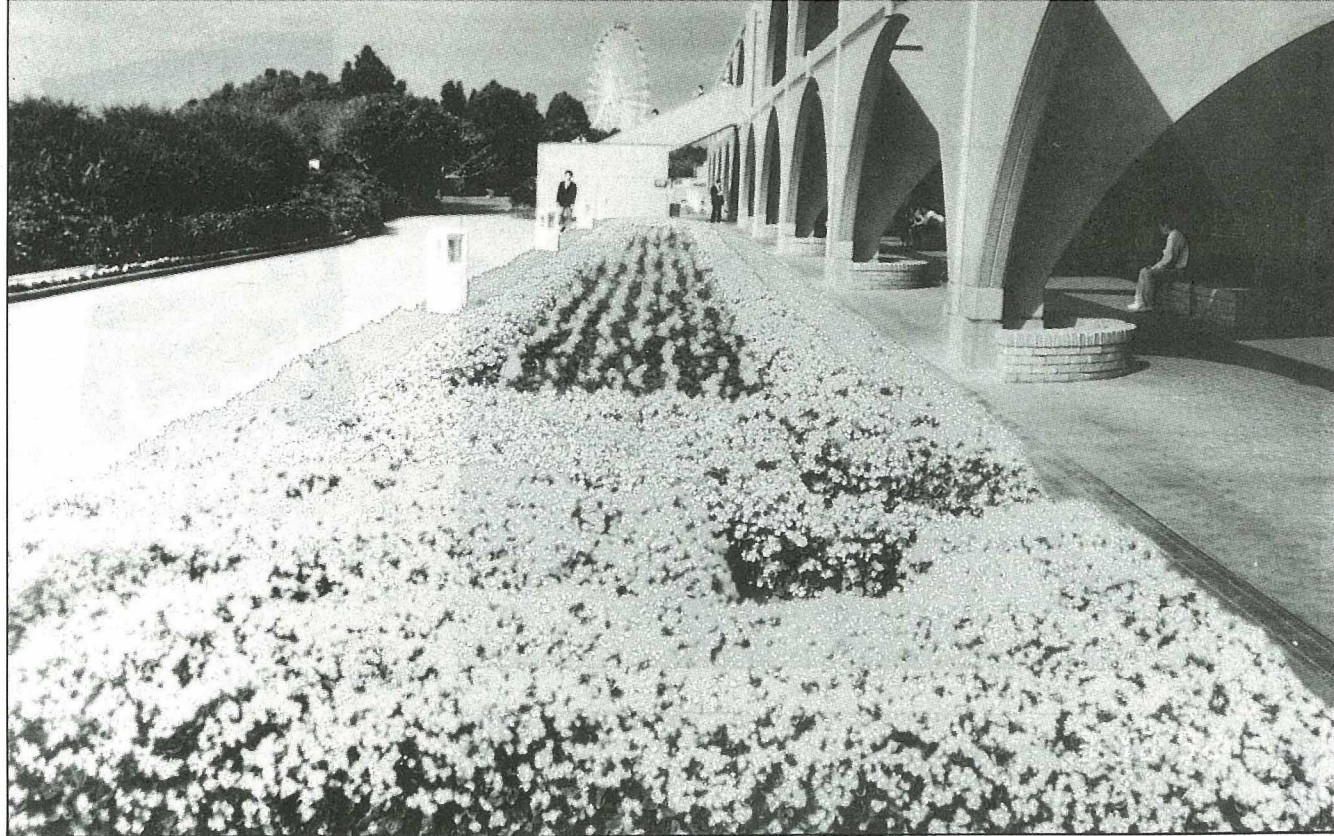
增多，部分紅樹林已枯死並受甲殼綱等脚目之海蟲寄生蛀食，亟待加強維護。

■東方巧克力——黑糖

多良間島上有一黑糖初級產品製造場，場內充溢濃香的氣味，據說沖繩縣製造黑糖技術係於1632年間自我國大陸傳入，黑糖為一天然食品，含有無機鹽、纖維素及維生素，且有獨特風味，除可作藥用外，亦可當作糖果食用，故可稱之為“東方巧克力”。在世界之糖價低迷聲中，此種黑糖價格似不太受影響，蔗田不至於荒蕪或轉作，沖繩島之市面上到處均可買到有數十粒形狀大小不一，裝於塑膠袋的黑糖，就是在機場販賣店也排滿此項貨品，外表看來土氣十足的“東方巧克力”，想是已能與漂亮包裝的精製糖果相匹敵了。台灣糖業公司不妨考慮生產“東方巧克力”代替現有之精製品。

■防風林與行道樹

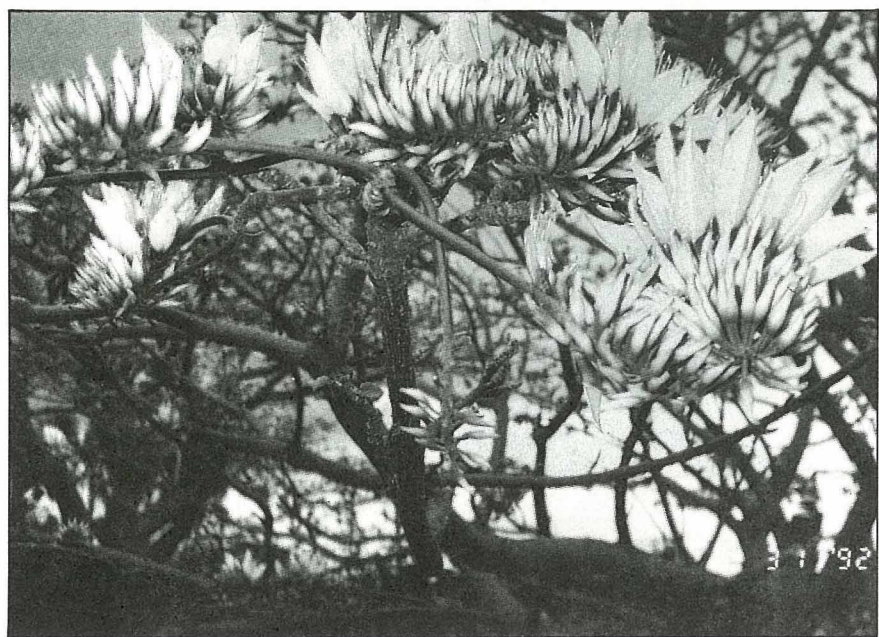
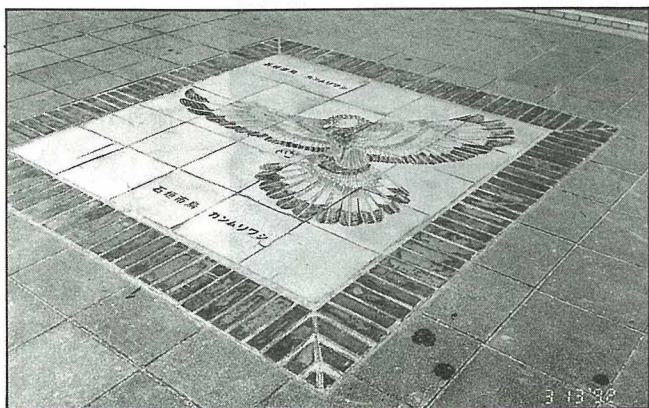
筆著所見之沖繩、石垣、西表、多良間及宮古等諸島，均普遍種植福木與瓊崖海棠作為防風林或行道樹。福木在本省亦作為行道樹或庭園景觀木，但只有零星栽培，瓊崖海棠則更是少見，僅於花蓮市明禮國校前有40多株約70多年生的國寶級路樹了。這兩種樹木均具抗風、防鹽與防潮



▲ 沖繩紀念公園一角

▶ 石垣市人行道上的
瓷磚圖案

▼ 沖繩縣花刺桐



等特性，而且都是屬於藤黃科植物，值得提倡種植。

■ 鄉土圖徽市民之愛

沖繩縣的縣花刺桐，春季時節盛開，紅豔奪目，為該縣增添無限景色，石垣市的人行道上多鑲有市魚，市鳥，市蝶等瓷磚圖案，真是別出心裁；在僅有居民1,500餘人的多良間村，亦有他們的村歌與村徽，這些都可表現人們對其鄉土的熱愛。

■ 沖繩紀念公園

沖繩紀念公園，位於名護市之西端，係1979年萬國海洋博覽會會址，佔地69公頃，主要設施有水族館，海洋文化館，熱帶夢境中心（內有蘭花約3,000株，高莖觀賞植物126種約2,000株），熱帶及亞熱帶都市綠化植物園，海洋劇場，民俗村，海灘遊樂園，沖繩館及博覽會紀念館等，是國人至沖繩旅遊之重點，這裡就不再寫下去了。