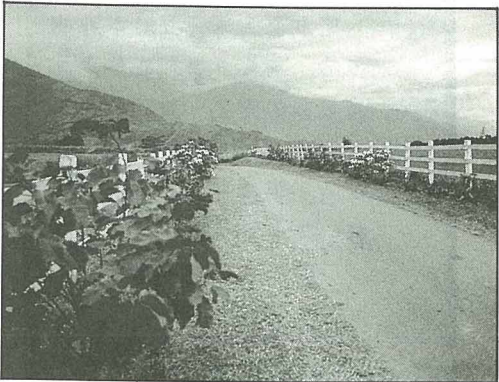
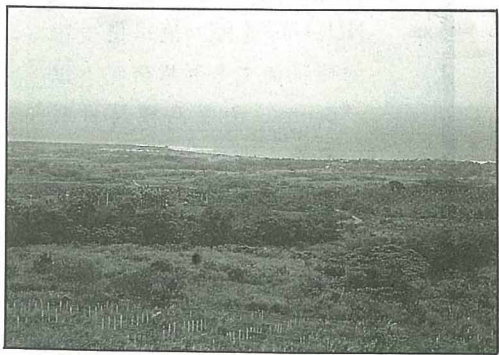


另一種清新亮麗 台東土銀四大農場 規劃宏觀



文／謝荆伐(前嘉義農專教授)

圖／曾文田

台灣土地銀行，係源於日據時期的「台拓土地部」與糖業部（現今台糖公司）

，林業部（即今林務局）形成「台灣拓植株式會社」的鼎足三分的態勢，故其所轄之土地極多，目前多分佈於宜蘭至台東之間，形成特殊之經營型式，其中歸屬台東土銀分行的便有四處：達仁林場，都蘭林場，池上農場及初鹿牧場。這四個農林場各有經營路線與景色風光，惜乎未有充分發揮，成為觀光資源的一大缺漏，尤其在此「璞玉未雕」「風華絕佳」而又「清新醉人」的花東景觀帶上，更有開發潛力，以供中外喜愛遊憩人士訪勝探奇的處所；亦可使此優美的自然資源，增加多角利用的途徑。

台灣各地景觀遊樂區域之建設，太多係「點」的規劃，而缺乏「線」和「面」的構思，土銀農場的觀光資源，正合乎此一條件，如能整攝組合，並凸顯各自的特色，將可使台灣風景旅遊事業，另創格局，刷新耳目，產生動態變化，甚至於亦可與東部特定風景區之景觀連線，把東部無煙囪工業擴大而具象化，形成多采多姿的風景區。

達仁林場

背山面海·烏龍吐芬芳

台東土銀農場應先從「達仁林場」談起，走出南迴公路，首先接觸眼簾的，是一片藍色的海洋，和達仁溪的回瀾平疇，達仁林場便在背山面洋的高坡上，氣象萬千，壯闊軒昂，朝迎紅暎，暮浸迷離，故特產好茶，土銀正開闢為烏龍茶園，香茗清馥，且少污染，允宜在林間圃內，設置遊息木屋，使成立一「茶文化館」供陳「茶器」「茶文獻」，既供研究，亦供欣賞，提高國民生活素質，有益國家文化發展，自然亦收推廣其他「土銀農產」，以及茶具、茶器之類藝品，以增加服務氣氛，豈僅是商貿之道？

都蘭林場

迷宮寶藏·瓜果迎嘉賓

達仁向北走，經過大武、知本而至台東，再循經濱海公路，便是「都蘭林場」，都蘭位於東河鄉，背依海岸山脈，面對浩瀚大洋，煙雨迷濛，昔日曾為台灣玉石蘊藏地，一度掘寶熱，使商賈絡繹不絕。土銀當局，亦在此



都蘭林場

設招待所以迎佳賓，花木繽紛，但造林（巨型銀合歡）並未繼續，而栽種木瓜等果樹，十分成功，風景之美，更勝達仁，如能以小型狄斯奈樂園式，經營以「迷宮寶藏」為號召，親子露營必能以幽取勝，眺望朝暎落霞，當能展舒胸襟，孕育懷抱，如再沿濱海路北行，則與三仙台、八仙洞長濱文化中心銜接，過長虹橋、石梯坪海蝕平台，可至花蓮，沿途景色，不讓蘇花公路專美於前。地質景觀，更為豐富。

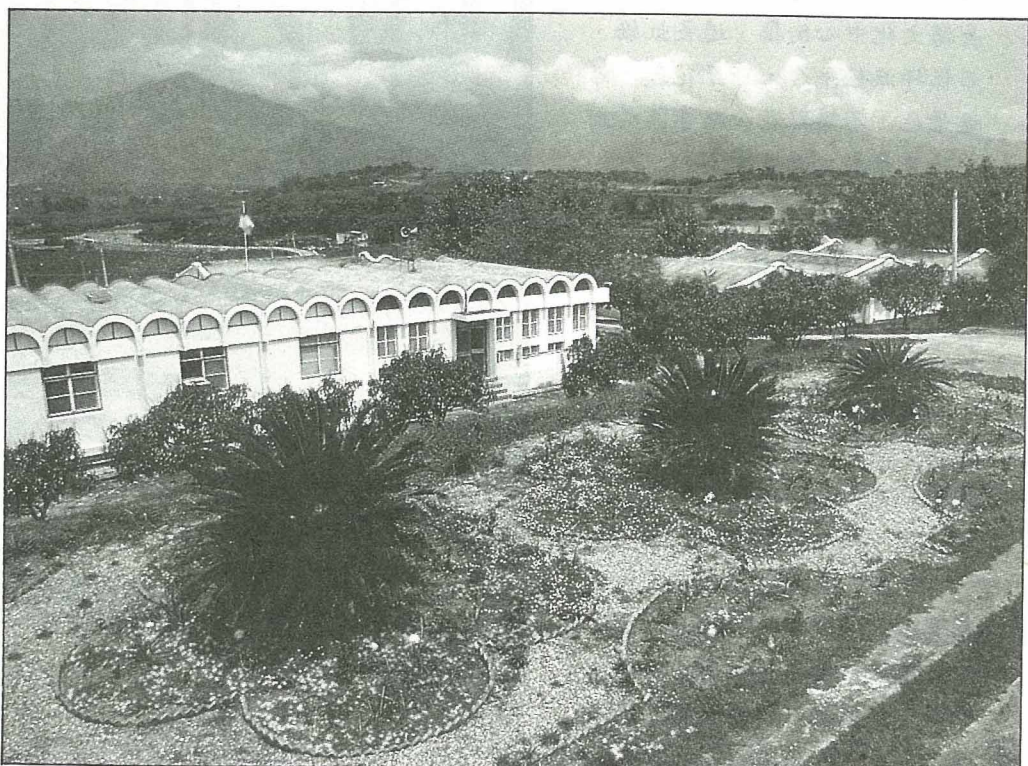
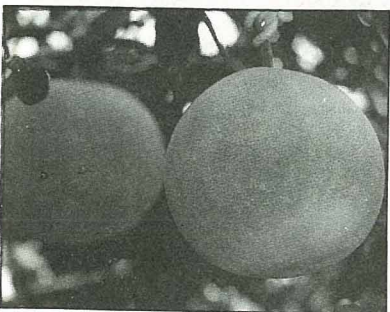
初鹿牧場

綠草如茵·親子跑馬樂

由台東市沿花東鐵公路北上，初鹿牧場便在右側，緩坡綠草如茵，酪牛遊動其中，景色不讓澳紐風光，此場所產之鮮乳，品質之佳，較之「味全」「統一」及「福樂」有過之而無不及，此處展示「酪農經營」理念之外，如再增設一跑馬場，當更可吸引遊客，並促進「親子遊樂」之趣。



初鹿牧場森林浴場



池上農場

池上農場

栽桑養蠶·新絲綢文化

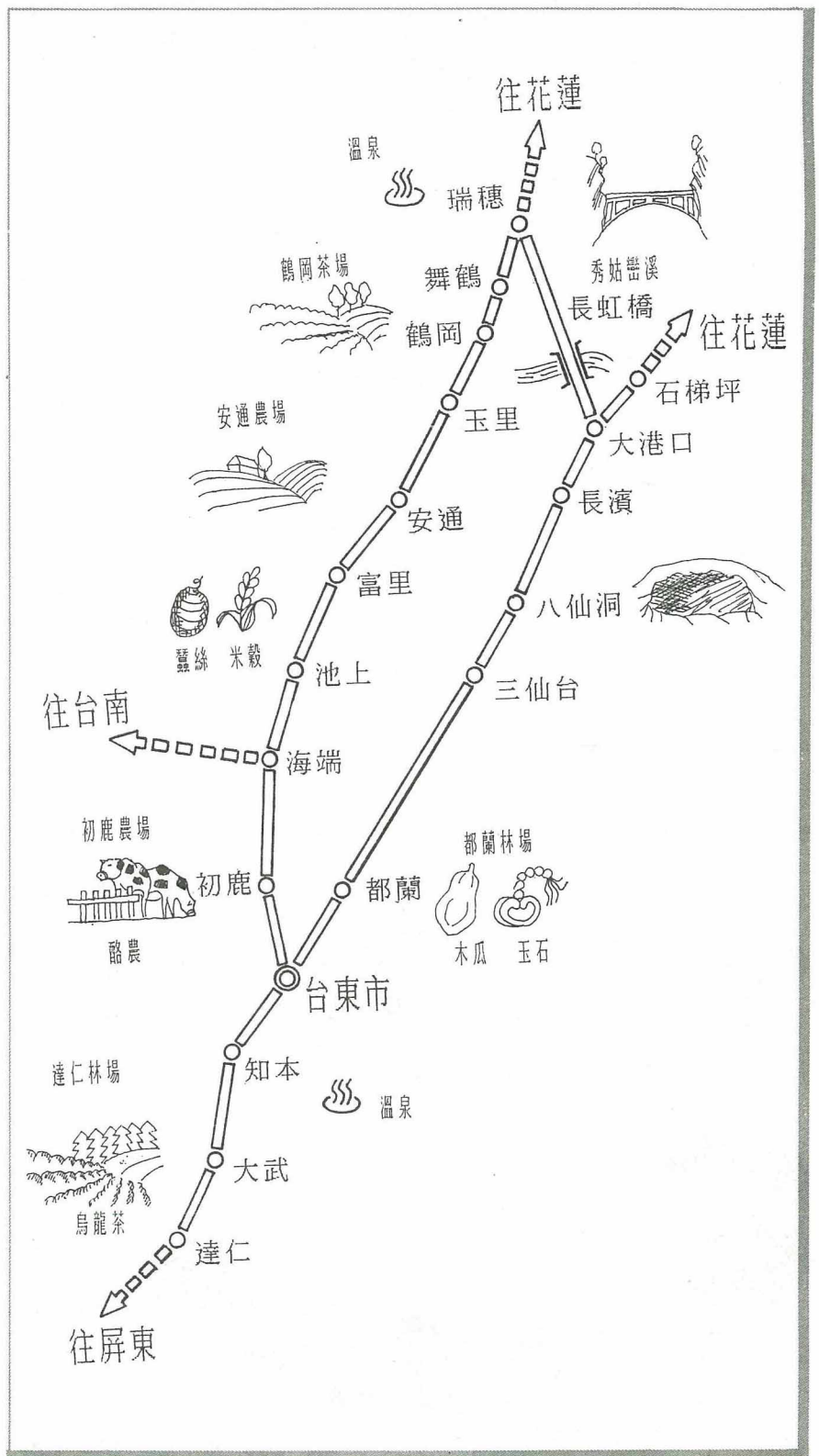
沿花東鐵公路再向北行，便至池上，此為台灣東部蠶絲之生產地，土銀之池上農場，專以生產平面繭為主，號稱「中國第一被」，該場養蠶作業一向鼎盛，俯瞰花東鐵路及公路，蜿蜒如虹，南來北往，交通極便，池上米全台馳名，而農場除栽桑養蠶之外，「葡萄柚」之栽培也很有名，此場除強調「絲綢文化」之展示外，亦可研發農作副產品「桑椹酒」、「桑椹果汁/果醬」、「葡萄柚汁」、「蠶繭花」以及「絹織」「絹畫」「絹扇」等，使中國自漢以來之絲綢文化，有以發揚，並使遊人於旅遊中更增「知識性」之收穫，中國人以往說「玩物喪志」，現今則是「遊憩養性」。

這些旅遊處所，不宜以大建築破壞其自然氣氛，最宜以各種「小木屋」點綴林間或坡上，疏落有緻；室內供應現代設施，讓旅客自行租住，自炊自食，場內可另設一供應站，以供應蔬果、蛋、肉等及其他日用雜物即可，使人有親近自然靜思明道之趣。

這種規劃，必須是由點到線，由線到面的著眼，宏觀瞻遠，可分可合，取捨自如，擴大視野，舒曠志趣，一氣呵成！

如此一構想可以落實，則「鶴岡茶場」「安通農場」「南澳林場」皆可併入，連為一體，則土銀之事業，將有另一經營模式之加入，而突破現有之格局也。

東部「工業東移」尚有許多可待評估之議，但發展觀光，則



多有共識，當前台灣國土規劃必須定案之際，如何落實「農業生產化，農業生活化，及農業生態化」的原則，土銀宜把握機先，不僅能使地盡其利，人盡其用，而且為社會提供健康和高品質之

生活境界。

至於細部規劃與效益（投入——產出）評估，更應透過專家之手，以確立其可行性逐步施行，將予全民開出清新亮麗的遊憩好去處。