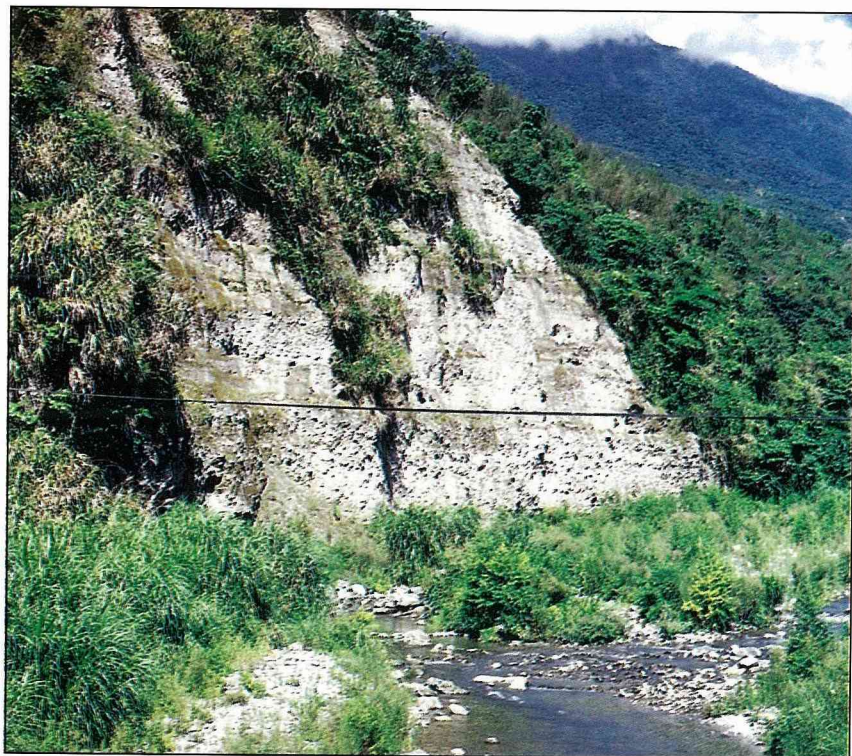


落入冷宮的美人 —— 鯉魚潭



鯉魚潭以秀柔之美，列入花蓮八景之一。



荖溪河岸「露頭」可以觀察古白鮑溪河床的堆積情形。上方為重光社區，是河川變遷而留下的河階台地。

名列花蓮八景之一的鯉魚潭，不啻景觀獨特充滿秀柔之美，而其由河成潭的過程，以及介於銅門山與鯉魚山之間，古銅文蘭河、荖溪與白鮑溪等溪流在此發生劇烈兼併襲奪的河道變遷滄桑史，更具有研究的價值……。

● 美人「前世」原是河，歷經滄桑始成潭。

鯉魚潭的「前世」只是古銅文蘭河的一段河道，此河原來是由南向北流注入木瓜溪，白鮑溪、荖溪、文蘭溪分別為其支流，後來由於花蓮溪之支流平和溪源蝕至今荖溪橋附近，首先襲奪古白鮑溪下游，造成襲奪彎和水口，嗣後下切加劇，原白鮑溪下游沿重光、四健會至鯉魚潭河谷遂成由北向南流的反流河，此反流河又繼續向北擴伸襲奪古銅文蘭河的另一支流荖溪，造成另一襲奪彎，古銅文蘭河於是成了斷頭河。

由於水量漸減，失去輸砂能力，於是斷頭河河口附近荷載物逐漸拋積，沖積扇發育，阻塞水流渚聚成鯉魚池，而池北的文蘭溪在荖溪、白鮑溪成反流河後，池水水量減弱，無力冲刷文蘭溪因降坡大、易受沖蝕的地質而產生的大量拋積物，加上兩岸土石的崩塌，於是砂石大量在池北堆積形成沖積扇，扇面日擴，阻塞池水北流於是形成堰塞湖，也就是今天我們所見的鯉魚潭。

● 景色秀柔，澄潭躍鯉，「今生」有過閃亮日子。

台灣東部為大陸板塊與海洋

板塊撞擊之斷層地帶，原已多變之地形又經洪水、大浪、海流長年侵襲，猶若鬼斧神工，造成諸多珍奇之地形景觀，花蓮先賢們將其中較為奇特可觀者選出八處，謂之花蓮八景，每景都依其景觀特點取一四個字的雅名。鯉魚潭即以特殊秀柔之美入選八景之中，名為「澄潭躍鯉」。

鯉魚潭因依傍鯉魚山而得名，潭中盛產鯉魚，昔日時常有漁民補獲數十斤重大鯉魚之消息，可惜因撈捕過度，近年來大魚已極罕見，潭中魚類以吳郭魚佔大多數。

鯉魚潭潭面夏秋雨季可達110公頃，冬春枯水期則縮至80公頃，景色雖未如太魯閣峽谷之變化多端，氣勢格局也未若太魯閣之磅礴雄偉，但卻有別於太魯閣之陽剛，另具一種輕柔之美，彷彿溫柔婉約的少女，有一種清逸出塵的美。

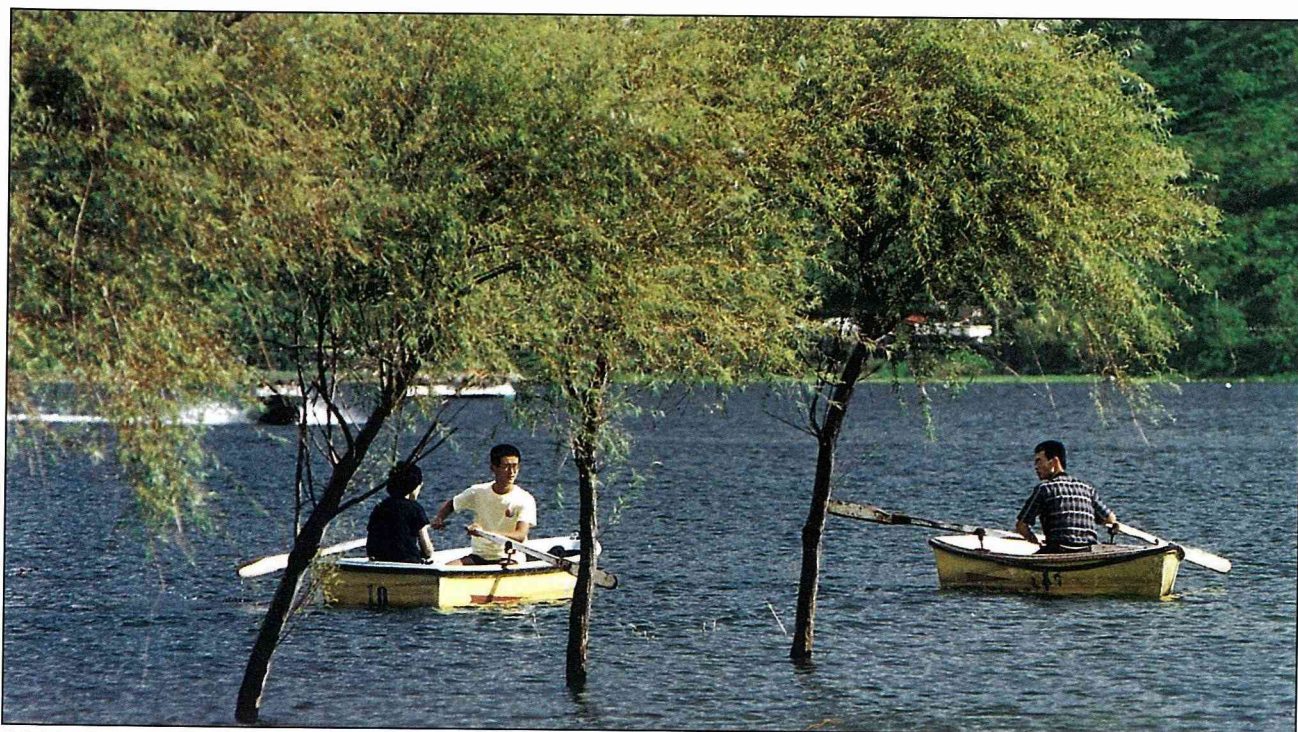


環潭公路，綠蔭濃密花木扶疏，適合健行。

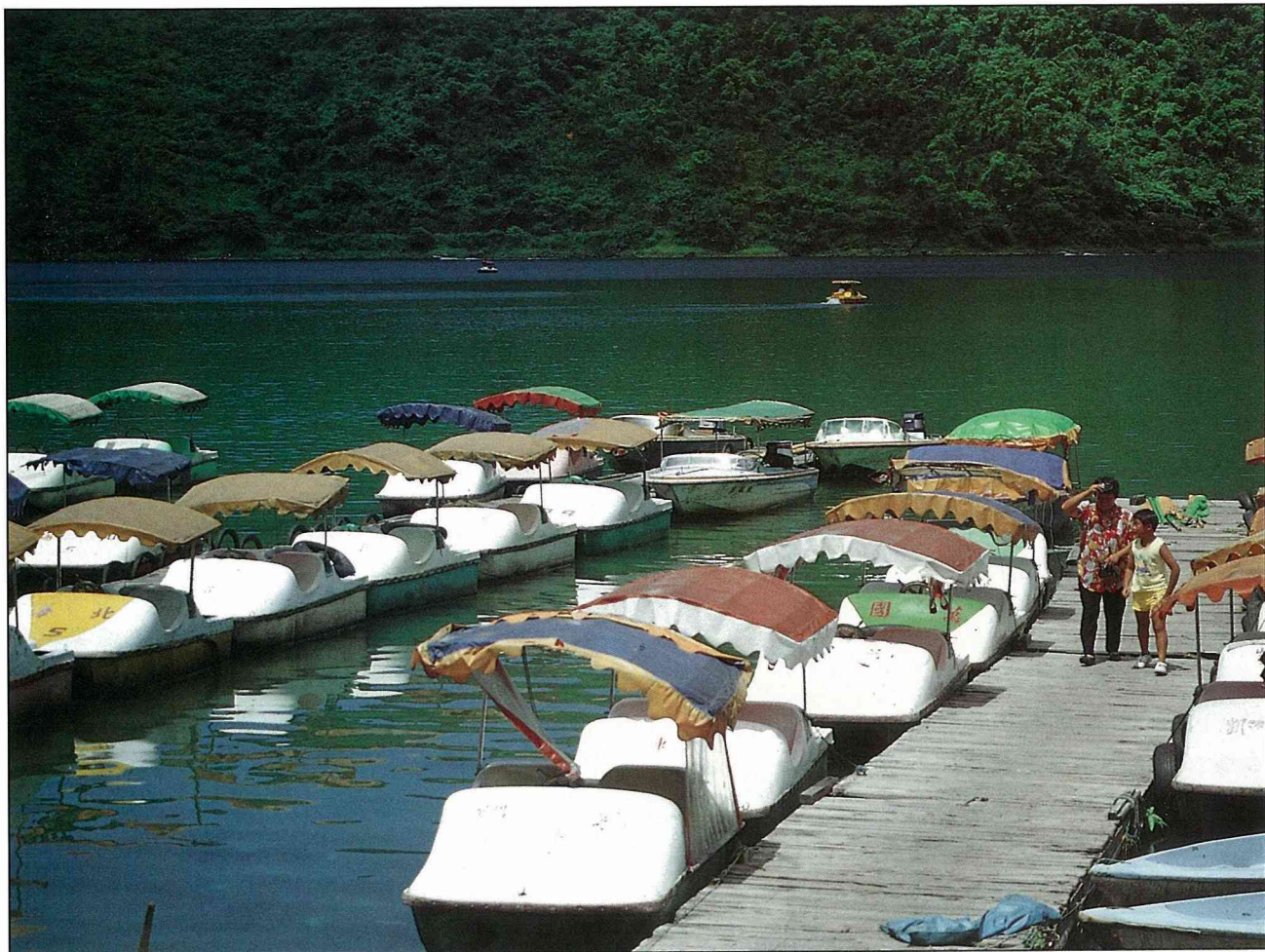
昔日的鯉魚潭，居民稀少，潭水未受汙染，夏秋季又有豐富雨水更替，潭水清冽，潭面如鏡，東面蒼翠的鯉魚山遮蔽了旭日，西側巍峨雄峙的中央山脈又提早送走了太陽，特殊的地理環境，使鯉魚潭的氣候比外面清涼，尤其清晨潭上時常籠罩一層氤氳霧氣，更增添一份神秘的美感。

輕泛一葉扁舟，劃破水中青

山滑入潭心，可盡享湖光山色之美。收起船槳，任小舟隨風飄盪，斜躺於船上看天空的雲彩、倏忽飛過的白鷺、或輕逗船舷的游魚，什麼都不想、什麼都不做，暫時忘掉自己，會讓人有一種遠離塵囂的快感，對終日埋首於工作的人，無疑是一種最好的調劑。而靜坐山野之間沈思冥想、或一竿在手靜待魚兒上鉤，或環潭



泛舟是鯉魚潭最有情調的活動，年輕人喜歡。



遊客日漸稀少，鯉魚潭淒清冷落。(林朝宗／攝)

漫步……都有不同的樂趣。

鯉魚潭距花蓮市區約18公里，舊花東公路由此經過，過去由於缺乏遊樂場所，而汽、機車還未普遍，民衆不方便遠行，所以位於花蓮近郊的鯉魚潭風景區就成了東部民衆假日旅遊及學生團體活動的最佳場所，曾經風光一時。

● 失去清純，美人漸遭冷落。

鯉魚潭的美在於她的自然、清純。清澄的潭水，環繞於四周的青翠山巒，讓人徜徉其間有一種寧靜安詳的感覺。

隨著花東公路的改道和交通工具的發達，昔日的遊客本已走失了一大半，近年來由於缺乏規

劃管理，鯉魚潭不但未能增色，展現成熟美，更因潭邊商店林立，雜亂無章的建築物而使之失去原本清逸出塵的自然美，以致遭受東部民衆冷落而日漸沒落。

鯉魚潭沒落後並沒有因此而回歸自然，原來靠颱風豪雨更新的潭水由於氣象改變，未獲更新，水質已是一年不如一年，再加上潭邊民衆及店家終日不斷排入潭中的汗水及餒水，更是雪上加霜的加速水質的惡化，終於發生潭中吳郭魚及烏龜大量暴斃的慘劇。

吳郭魚和烏龜的大量死亡，應是大自然給我們人類的一個小小的警告，在此事件發生前，有

誰會相信面積廣達一百多公頃又深不可測的鯉魚潭，會因潭水的汙染而導致吳郭魚死亡？如果人類不再善待大自然，會不會有一天整個台灣都受到汙染，大量死亡的不是魚，而是我們人呢？

死亡的魚類以每天十幾袋的數量被撈起，縣政府也亡羊補牢的往潭中投入數量可觀的水質改良劑，可是這些措施只能治標而已，排水溝的水依然不停的往潭裏流，汙染情形並未停止。長此下去，我們可以想見有朝一日鯉魚潭必將成為一個「死湖」，湖水又酸又鹹又臭，顏色漆黑，水中魚蝦死絕，四周原本蒼鬱碧翠的樹林受不了含毒水氣的薰蒸亦

紛紛死亡，淪為濯濯童山，加上漆黑潭面飄散著含毒的霧氣，在颯颯風聲中形同鬼域，潭邊不但沒有人家，生人亦不敢走近，這是我們所最不忍見，而又極可能發生屬於鯉魚潭的「來生」。

● 整治鯉魚潭，還給美人清麗原貌。

想要防止鯉魚潭水質繼續惡

可供民衆使用，而溪水入潭處可以請造園專家設計成噴水景觀或戲水區，以美化景觀並增添一好玩的場所，吸引遊客。

鯉魚潭是以寧靜秀柔的自然美而受東部民衆喜愛，欲發展當地觀光事業似應偏重景觀方面，加強潭邊的植生綠美化工作，廣植花木、草地、花卉，讓賞花觀景成為鯉魚潭的主要活動。



白鮑溪下游，水質清澈，水量豐沛，適合戲水活動。

化，回復其清麗風貌，首先必須禁止污水繼續排入鯉魚潭，其方法可將店家全部遷至潭北集中營業，或興建污水處理系統，或埋設排污管，將污水集中後排放至木瓜溪。

污染源減少後為進一步改善鯉魚潭水質，可設法導引荖溪的清流入潭，荖溪原來就是鯉魚潭的前身，古銅文蘭河的支流，其海拔150公尺處與鯉魚潭潭面海拔高差10公尺，距離卻只有1公里遠，如於荖溪海拔150公尺處的河道設簡易進水口，再以大口徑水管導引溪水入潭，工程並不浩大，應該可行。

由荖溪引來的清流除了部份

為了避免寧靜的環境受到破壞，以及減少汙染，宜鼓勵業者經營人力操舟、協力車等非動力的體能活動設施，以及潭邊茶棚、畫舫、牛車、三輪車遊潭等復古又較有詩情畫意的營業項目以表現特色，並能吸引遊客。

鯉魚潭魚多，原來就有不少鳥類，如果在進行綠化工作時多栽培一些誘鳥及誘蝶的植物，更可創造出青山綠水、鳥語花香、彩蝶滿天的美麗環境。

鯉魚潭這個活的自然教室，獨特的景觀是造物者對我們的恩施，她病了我們就該極力去救活她，放其自生自滅以致病入膏肓，終有一天我們會懊悔的。

● 鯉魚潭知性之旅。

鯉魚潭是個被打落冷宮的美人，雖然憔悴仍未失美人姿色，還是值得我們入宮探訪，尤其是我們知道她的「前世」後，更值得前往現場尋找蛛絲馬跡，加以印證。

遊鯉魚潭除了泛舟、垂釣、環湖散步外，還可以爬盡林務局開闢的登山步道做森林浴，由步道上鳥瞰，全潭景觀一覽無遺，景色奇美。老年人遊潭時先走一段環潭公路，再爬一段森林浴步道，在涼亭稍稍休息，然後再沿平緩的登山步道下山，運動兼賞景是前往鯉魚潭最佳的活動。

欲印證鯉魚潭由河成潭的過程，可前往潭北（潭尾）觀察文蘭溪砂石拋積堰塞的情形。由潭南往南望去正對荖溪河谷，可想像當年荖溪大水直沖而來侵蝕鯉魚山西側造成深淵的情形。在森林陳列館前及荖溪橋可以觀察襲奪彎造成河流不正常急彎的現象，另外河道變遷所遺留下的河階台地（最大的一處是重光社區）和荖溪河岸露頭部分，可見原古白鮑溪河床堆積物傾斜方向與荖溪水流方向相反等，都值得我們觀察研究。

距離鯉魚潭約3公里的白鮑溪下游是一處良好的旅遊地點，水土保持局在這裏建有攔砂堤和親水護岸，溪水清澈甘甜，河床又含豐富寶石礦，戲水、垂釣、尋寶、烤肉，均能自得其樂，拜訪鯉魚潭後順便來白鮑溪享受濃濃的戲水情，應該不虛此行了。

