

# 天蠶變！怎麼變？

你記得武俠劇「天蠶變」嗎？那破繭而出的一幕是否令你印象深刻！這裏介紹另外一種天蠶變——天蠶的幼蟲在各齡期間有令你異想不到的蛻變喔！

在蛾類當中，天蠶蛾科的成蟲體型算是相當龐大的。台灣產的天蠶蛾一共有16種，分佈的範圍從淺山到高山地區，發生世代從一年一代至一年數代，大部份的天蠶蛾是以蛹越冬，少數則以卵越冬。

尾巴的淺藍色天使——長尾水青蛾，以及前後翅淺褐色、均有眉形斑紋的樗蠶蛾和全身金黃的黃豹天蠶蛾。當然台灣特有的紅目天蠶蛾、世界最大的皇蛾也極常見。較為稀有且分佈於高山地區的有姬長尾水青蛾，它是世界上

一般人所說的天蠶變，應該是指繭內的蛹羽化成蛾的階段，但這裏要強調的是天蠶蛾幼蟲在不同齡期間的變化。天蠶蛾在燈光誘集下有其獨特的習性，較常見的種類如長尾水青蛾等，在夜晚9~10時即會出現，但一般說



黃豹天蠶蛾的二齡幼蟲



黃豹天蠶蛾的終齡幼蟲



棲群的楓蠶初齡幼蟲



楓蠶的終齡幼蟲

如果季節適當，在夜間於森林中以燈光誘集，並不難發現天蠶蛾的蹤影。在淺山地區的5~9月間，最常見的是具有2條細長

已知長尾水青蛾屬中體型最小的一種，另外大黃豹天蠶蛾、大眉紋天蠶蛾亦屬難得一見的稀有品種。

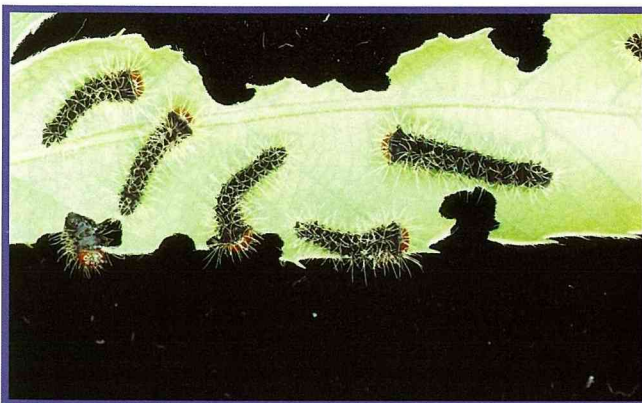
來它們活動頻繁的時段是在深夜至黎明之間。在自然的情況下，雌雄蛾的比例應該是相當的，可是在誘集的燈光下，幾乎所見的

均是雄蛾，這是因為雌蛾的體型大，腹部藏滿了卵粒，飛行能力不佳所致。

當您採集到天蠶蛾的雌成蟲時，將其置入密閉的容器內，2~3天後即可獲得數十到數百顆卵粒，除非它們是以卵越冬，在7~10天內幼蟲即會破卵而出，如投以適當的寄主植物加以飼養，您即可觀察到天蠶變的樂趣了。天蠶變？怎麼變呢？長尾水青蛾的卵是白色橢圓形的，初齡幼蟲呈橘色底黑色塊斑，二齡幼蟲呈橘色，至終齡幼蟲時全體變為

黑褐色，腹側各體節出現三角形乳黃色斑。大綠目天蠶蛾變得更離譜，初次飼養時甚至以為別的蛾種侵入至飼養箱內呢！初至二齡幼蟲時具紅色的頭，腹底淺黃土色、腹背具黑色寬帶，至三齡後天蠶乍變，身體和頭均變白色，體表密佈毛茸茸的細白長毛，整個變了型。楓蠶絲可用來製作釣魚線，可是您是否能想像到群聚的黑褐色初齡幼蟲會變成黃藍色帶有硬刺的巨型幼蟲呢？同樣的大透目天蠶蛾及稀有的綠目天蠶蛾亦從黑色的初齡幼蟲轉變為

或許您有機會在野外採獲天蠶蛾的卵粒，在此提供寄主植物的資訊，有緣人可一享飼養期中觀察天蠶變的樂趣。長尾水青蛾、台灣長尾水青蛾、楓蠶取食楓香；黃豹天蠶蛾取食葡萄科植物；樗蠶、紅目天蠶蛾取食樟科植物；大透目、姬透目、大綠目及銀目天蠶取食殼斗科植物；皇蛾取食樹杞、紅棗；綠目天蠶取食榆科的台灣櫟；雙黑目天蠶嗜食樟科的檫樹；其餘三種天蠶尚無飼養紀錄。天蠶蛾的食性極雜，在此提供的僅為各種天蠶的重要



大透目天蠶蛾的初齡幼蟲



大透目天蠶蛾的終齡幼蟲



綠目天蠶蛾的初齡幼蟲



綠目天蠶蛾的終齡幼蟲

青綠色，身體粗壯，腹背具瘤突。黃豹天蠶蛾的卵亦是白色橢圓形，初至三齡幼蟲呈橘紅色，四至終齡幼蟲完全變了樣子，呈深

綠色巨蟲，當然天蠶變也有天蠶不變的例外情形，少數天蠶如皇蛾，其初至終齡幼蟲較為一致而無太大的變化。

寄主，希望您會是有緣人，所謂姻緣際會、暗藏玄機。 ◆