

1. 龜山鄉市民農園

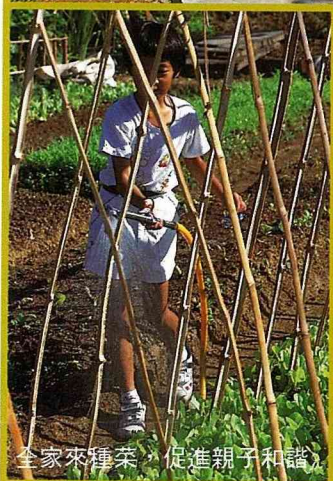
草創維艱



休憩涼亭



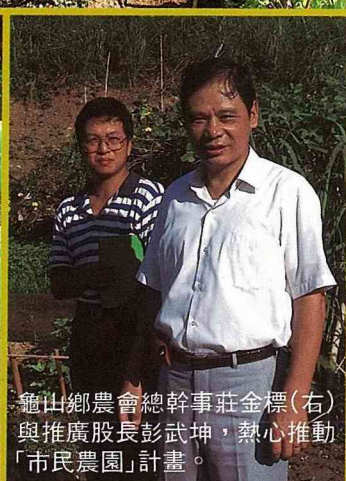
龜山鄉農會規劃了50塊園區，提供都市居民承租種菜。



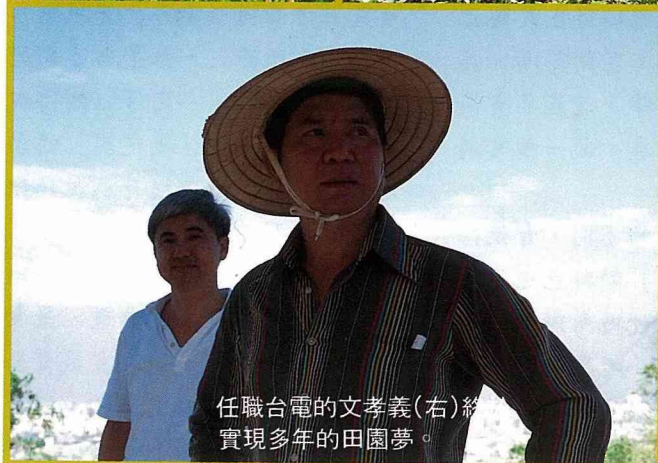
全家來種菜，促進親子和諧。



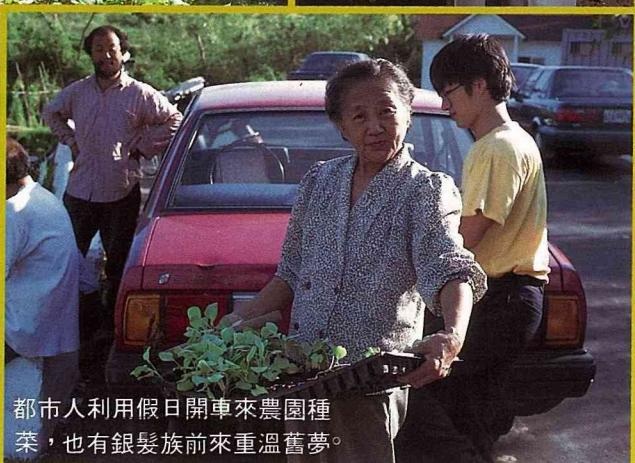
讓廢耕的土地再利用，是推動市民農園的美意。



龜山鄉農會總幹事莊金標(右)與推廣股長彭武坤，熱心推動「市民農園」計畫。



任職台電的文孝義(右)終於實現多年的田園夢。



都市人利用假日開車來農園種菜，也有銀髮族前來重溫舊夢。

位於桃園縣和台北縣交界處的龜山鄉，可說是台灣發展「市民農園」的先驅者。

鄉農會總幹事莊金標表示，去年（82年）農委會提出了發展市民農園的政策方向，龜山鄉農會衡量當地的農地利用狀況，決定投入這個新農業計畫中。農會首先覓得地主，找到總面積約30公頃的土地，在83年度先以2公頃作為一個單位試辦。

龜山鄉市民農園設置在龜山鄉山頂村一鄰，東邊緊臨銘傳管理學院；北靠成功工商與幸福萬戶綠莊社區；南接台北監獄與桃園市；西接台北縣國際新城，交通便捷。農園裡分為綠竹筍區和農園區兩區，綠竹筍區每100坪為一單位，農園區每25坪為一單位，目前綠竹筍區28處，農園區24處，共計52處，提供都市居民承租。

莊總幹事說，這項計畫從82年底農會開始對農地作初步整理，並對外宣傳，招募承租戶，想不到反應不弱，農園區得以抽籤方式，才選定了承租人。承租的市民每年只需繳交1500元的租金，租約1年，就能享有一方屬於自己的田園空間。

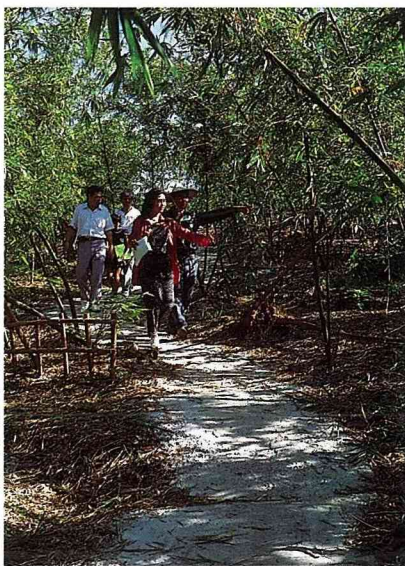
隨後，在83年3月底，承租戶籌組了管理委員會，也開始整地、栽種，因為是生手，還得上講習會哩！除了農地之外，週邊環境設計、美化（如小木屋、工具室等），也逐步進行中。

挑了一天清晨，不過六點多鐘，我已經身在桃園車站，熱心的管理委員會主任委員文孝義駕車載我上農園。農園離市區並不遠，拐了幾個彎，沿著大同路，

頂興街，就到山邊了。

龜山鄉市民農園目前試辦2公頃範圍，恰好在山坡上，農園區因此有些像梯田，我到的時候，已經有人在工作了，有一個人靜靜地灌溉、除草的，也有一家子共同努力的，不知怎地，人一到這裡，就覺得彼此沒有距離，可以像認識多年的朋友一般，微笑打招呼，不用繁文縟節的介紹，或許這就是田園質樸的魅力吧？讓人可以返璞歸真。

遊走整個市民農園區，其實就像爬個「特小號」的山一樣，由下往上看，是一層層的碧翠，夾帶著嫩黃的絲瓜花。穿過小徑，或沿著開闢的道路，可以在竹林裡穿梭，這時節還不時可見到筍子冒出頭來，走到了農園地區



竹園小徑

的上緣，還有供休憩的小亭。亭後雖是未開放承租的農地，卻另有一種山丘草原的風光。

在山上，視野景觀極佳，可以鳥瞰桃園地區，聽說入夜之後，都會燈火與星光爭輝，更是迷人。平時，人們便可以到這裡散步，放風箏，現在又多了不同於

遊樂區的田園風光，感覺變得更特殊。

承租市民栽種多為葉菜類植物，甘藷葉、小白菜、蔥、九層塔等都有，水甕菜、茭白筍、絲瓜、辣椒等也有，很像到了田野菜市。

為什麼會想到要來租地？身為台電員工的文孝義說：「我從小對農事就很有興趣，但沒有農民身份，一直沒有辦法種田，直到看到了農會市民農園的文宣，才覺得機會來了，可以實現多年的夢。」

農園剛開發時，真正是百廢待舉，據承租戶表示，剛來整地時，一鋤頭挖下去，掘出來的土是黏稠稠的，搭在鋤頭上，掉都掉不下來，大家看了心裡都打了寒顫，「這樣的土怎麼種？」若不是憑著一股勁，加上農會全力輔導，是不會有今天粗具規模的景象的。

走在一畦畦的菜園間，我不禁想到，往昔文人雅士歸隱山林，有人是為求寧靜，有人則是不得志而退隱，但終究是慰藉了自我的生命；那麼這群人呢？他們付出了辛勞，揮酒了汗水，結果得到了什麼？改變了什麼？

來到市民農園的人，以中年人居多，也有一些銀髮族小時候種過田，現在回來重溫舊夢。住在當地或附近的人，每天可以定時照料，遠一些像來自台北縣市的，便大多周末假日才來，日常灌溉便請旁區的承租戶代勞。大部分的人，對於耕種都是從零開始，即使書本上讀到了，實地操作又有不同，但是他們都一一克服，有了收穫。



由下往上看，是一層層的碧翠，夾帶著嫩黃的絲瓜花。

除了能體驗種植、收穫雙重樂趣，享用安全無污染的蔬菜，獲得心靈慰藉之外，獲得規律性與回歸自然兩者結合的健康生活、增進家庭關係、擴展人緣等，都是承租市民附加的收穫。文先生還笑著說，以往家裡1天至少1袋垃圾，自從種了田，更深刻體認物力維艱的道理，因此他自然而然的養成了垃圾分類的習慣，有機物拿到田地可作肥料，只有鋁罐、玻璃瓶等才丟棄，現在變



吃自己種的菜，好吃不貴又安全。

成1周才有1袋垃圾，意外地竟達到的了環保的目標。而今年連續的幾個颱風，使台灣的菜價飆漲，在場的承租戶都表示，吃自己種的菜，好吃又不貴，很划得來！不過，也讓他們了解到農民們在辛苦工作後，遭逢天災，損失慘重的心情。

當然，一個事業的拓展，不可能只有甘美。市民農園在國外雖行之有年，但是經驗卻不能完全套用在台灣，龜山鄉農會在萬事起頭難的困境下，摸索出自己的發展模式，也幸好獲得地主的配合，及承租戶的積極參與，三方面的合作，漸漸地化阻力為助力。不可諱言的，當初的承租戶中，也有租了地卻沒來耕種，違反當初「讓廢耕地再利用」的美意，因此，管理委員會將進行監督工作，讓真正想參與，能參與的人可以加入市民農園的行列。同時，承租戶們也反應了期望延長租期的年限。

不論如何，事情總是先苦後甘的。因為實際參與，事必躬親，所以才會察覺需要，才有反應。有了反應，才有解決問題，再上層樓的空間。誠如莊總幹事所言：「我們相信，本會推行的『市民農園』已有一個雛型，不久的將來，全省將有更多的『市民農園』誕生，讓老年人可以重溫童年記憶，讓新一代可以體會不同的生活價值、陶冶情趣，讓士農工商相處更和睦，又可以帶動地方農業發展，促進繁榮。」

步出市民農園時，不由得心裡也有了「找一塊地來種種」的念頭，不覺釋懷。

桃園龜山鄉農會(03)329-1126