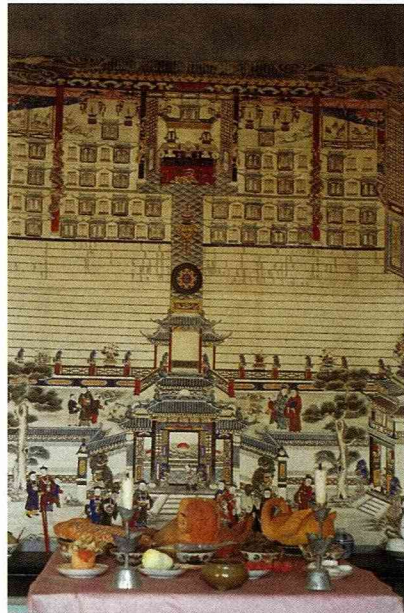


貼出人間喜氣

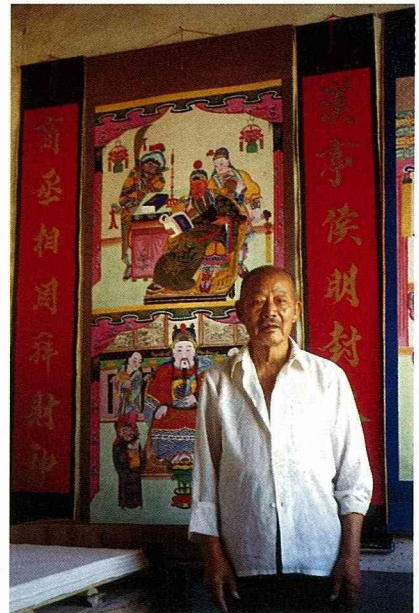
—中國年畫藝術探索(上篇)



圖① 中國家庭中的佛堂神像，是木刻版印的民俗圖像。



圖② 祠堂中的列祖祭祀圖也是一種木刻版畫。



圖⑥ 山東高密縣的傳統木刻版畫師與他的工作室。



圖③ 流傳於民間社會的泥偶玩具也是一種民俗圖像。

一. 春節年畫·百姓心願

中國傳統文化，五千年來代代相傳。這批豐富的財產，有些以文字記載於史籍簿冊中；而絕大部份則以「圖象」展現於民俗生活中。

這種「民俗圖象」，不同於王公貴族玩賞的「文人繪畫」。後者僅深藏於少數權勢貴族或知識份子的壁櫥中；而前者則公開地陳列在民間祠廟——

大眾的文化殿堂。

「民俗圖象」的內容，結合寺廟建築景觀於一體。包含有神像彫塑、祭祀用的道士圖，或陳現於廟壁的故事圖繪，或典綴於柱樑與神案邊角的花鳥紋飾。一有節慶，這些靜態的圖象文化，就好像長了腳似的，它們會紛紛爬上街頭的廣告彩牌，或貼在每個家庭的門窗，或登上餐桌的碗盤裡；尤其是在春節期間，「年畫」最能把人間的喜氣表露出來。

(圖①②③④⑤⑥)

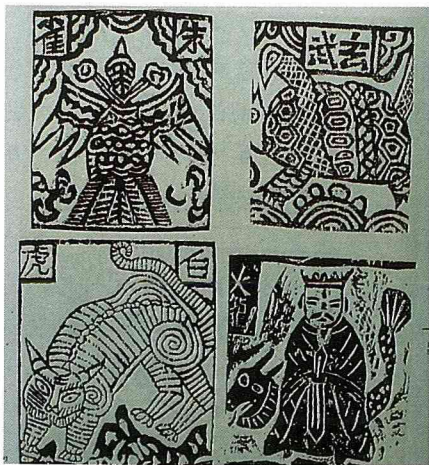
中國自古便對歲時節序極為重視，而把宗教信仰和社會生活的種種事象，很自然地表現於歲時節慶中；因此「年畫」遂演變成每年臘月到正月之間的一種節令產物。

這些貼在門窗上的年畫，皆由各地方的民間藝人刻繪印刷而成。年畫藝術的畫筆是為鄉里親友而創作，而不同於文人畫家的自我表現，所以年畫的內容自然也就反應了「百姓的心願」——追求「福、祿、壽」的人生理想。

觀賞年畫，除了注意形色的純樸之美外，更要



圖④ 雙囍刺繡也是一種很通俗的民俗圖像。



圖⑤ 傳統民間祭拜的「四方神」是相當古老的版畫圖像。



圖⑦⑧ 單色木刻版畫與其木刻原版

深究題材的象徵之美。透過純樸古拙的年畫，現代人可以瞭解祖先的心事——看看先民們如何祈福、消災、教子、求祿；也可以瞭解先民們敬仰那些神仙、英雄，或仇視那些惡霸、貪官；還可以分享古人對於梅、蘭、竹、菊和虎、鶴、龍、魚等動植物的美感象徵。

二. 款式多樣·因地制宜

根據東漢梁宗懷在「荊楚歲時記」的記載：「正月一日，繪二神貼戶左右；左神荼，右鬱壘，俗謂之門神。」可知，在東漢時期，宮廷或民間已有貼門神畫的風俗習慣；依此算來，年畫的發展迄今已有一千七百年以上的歷史。

一張年畫由構思起自完稿至完成，與現在的商業印刷程序無多大分別；起先畫稿師畫出黑白稿，如要套印五色，便要交出五張色稿，以供刻分色版之用，另外要畫出一張完成效果圖。（圖⑦⑧）

如果要求單色內有濃淡變化，謂之「活套」；而只是印大塊色面的，謂之「死套」。年畫的印刷，先把墨線板放在案上，然後把紙張用夾子壓起來，逐張印刷，墨線印好後再逐次換色板套印，若要複雜的色感和繪畫效果，便要人工描繪顏面或作細部填色。

民間年畫依實用目的而創作。年畫作品的尺寸按房子的部位而有不同的形式。如：門畫、窗畫、窗旁畫、灶頭畫、斗方、中堂，以至牛棚馬廄都有合適的年畫可貼。還有純粹為了裝飾補壁的四條屏、八條屏、對屏、對聯、橫披等等，其形狀大小和內容都依一定的需要而製作。

年畫的尺寸雖是按照招貼的地方大小來制定，但各地區年畫的名稱亦因需要習慣的不同而有所分別。如楊柳青整張紙的大畫，叫做「宮尖」，小畫因為是把一張紙裁成三份，所以叫「三才」，另外還有「二尺」「板屏」「屏桃」和「中堂」之類。山東濰縣年畫的式樣、規格亦依照農民居住環境特點和用途不同分為：福字燈（貼於影壁）、洋條子（貼於閨房內）、月光「貼新婚夫婦門上）、大貢箋、方貢箋（貼於堂屋）、小橫披（貼灶頭牆上）；窗旁（又稱大花瓶，貼在窗旁）、欄門圖（貼牲畜欄上）、牛子（貼在牛車上）、木方子（補牆上方洞）。

傳統的中國畫以長軸、橫卷為主要的形式，而民間年畫的形式，則呈現豐富的多樣性；這種隨展示場所而決定畫幅的方式，具有「量體裁衣」的創造性觀念；也因此，使年畫能深入民間每戶人家，展現於門、窗、柱、樑、缸、櫥的任意場所，把生活環境襯托得喜氣多彩。



圖⑨⑩ 門神是中國民間家庭的公眾保鏢，白臉者為秦叔寶，黑臉者為尉遲忠。



圖⑪「天官賜福」反映中國人敬天仰神的生命觀。



圖⑫「關公神像」是人格化的神，象徵著正義與豪氣，故廣為商店民家供奉。



圖⑬「灶神」是天神派駐民間家庭的監察大使，負責查報人間善惡是非。



圖⑮「蓮生貴子，五子登科」這幅山東濰坊年畫集「蓮」「魚」「馬」「五子」之象徵意義於大成，祈求貼此畫的家庭能大吉大利。



圖⑭「鍾馗」因能驅魔斬妖故廣被民間供奉。



圖⑯「多福多孫多男子」是傳統中國家庭的願望。

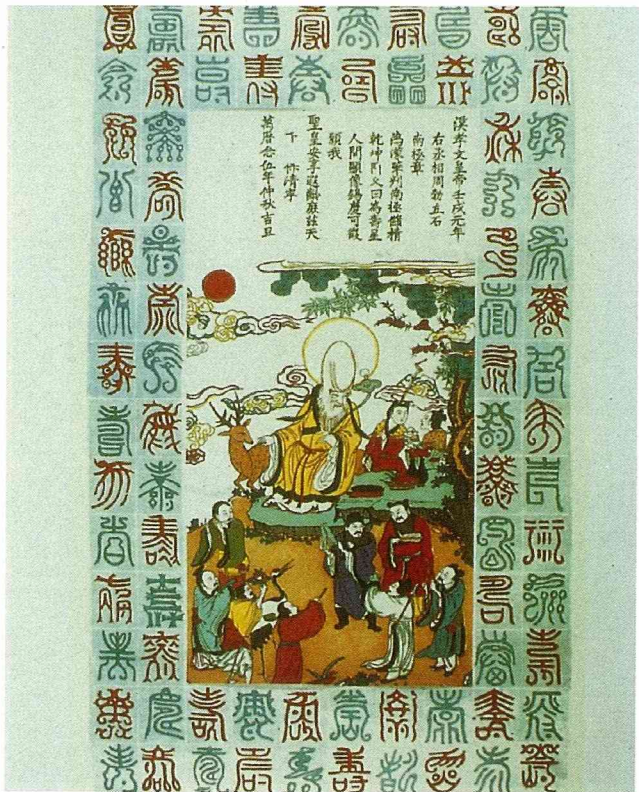
三. 題材通俗·包羅萬象

民間年畫是農業社會的產物，它繫著農民百姓的精神生活，反映他們的感情、願望，並且在室屋內外增添生趣，豐富了人民的生活。民間年畫的題材，大致可以分以下幾種：

(一) 神像 這種題材作品開始較早，而且最受民間喜愛。畫面充分反映了百姓的思想，希望生活美滿、添福發財，他們更且把這些願望寄託諸神身上。如「門神」(圖⑨⑩)「天官賜福」(圖⑪)「關公」(圖⑫)「張天師」、「灶神」(圖⑬)「鍾馗」(圖⑭)等。

(二) 娃娃/美人吉祥寓意 這類年畫反映農村婦孺對她們家庭的美滿要求，兒孫滿堂、榮華富貴。如「麒麟送子」「金魚滿堂」「五子奪魁」(圖⑮⑯⑰)等，娃娃題目內容多由手中所持器物諧音或比喻，湊成吉祥語句，如「連(蓮)生(笙)貴子」「吉(雞)慶(罄)有餘」。

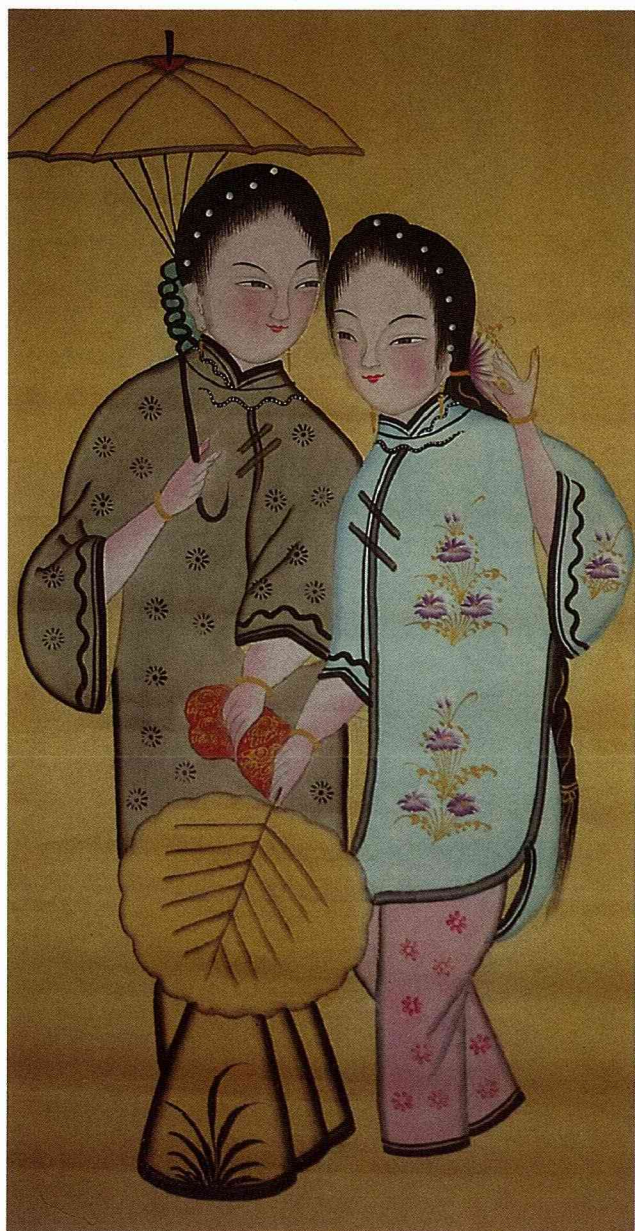
(三) 戲曲故事 農民很愛好這類年畫，它歌頌歷史上一些善良正直的英雄，讚美過去的賢明帝君，



圖⑰「壽星圖」的年畫反映中國人祈求「福、祿、壽」的人生三願之一。



圖⑱⑲ 「甘露寺」與「三國演義」是流傳民間甚廣的戲曲民俗版畫。



圖⑳ 「姑嫂圖」是山東高密縣的年畫，勸導姑嫂要和睦相處。



圖㉑ 「跨鳳乘龍」是祝福男女結婚的民俗吉祥版畫。

也鞭責了一些醜惡的小人。從形式來看，色彩都比較富麗，場面很熱鬧。如：「五虎平西」「薛仁貴東征」「甘露寺」「水滸傳」「西遊記」「三國演義」等。(圖⑱⑲)

(四) 諷世勸善 這類題材帶有教育意義，反映出農民的道德觀念和他們對因果報應的信服。如：「二十四孝」「奸淫果報」「十怕妻」「大香山觀音遊地府」等。

(五) 男耕女織 古時道：「人生天地間，莊農最為先」和「務本生財」，說明務農和織絲都是創造財富的根源。通過年畫的描寫，歌頌農民男耕女織分工合作的情景如：「男十忙」「女十忙」「跨鳳乘龍」(圖㉑)「姑嫂圖」(圖㉒)「蠶花茂盛」等。

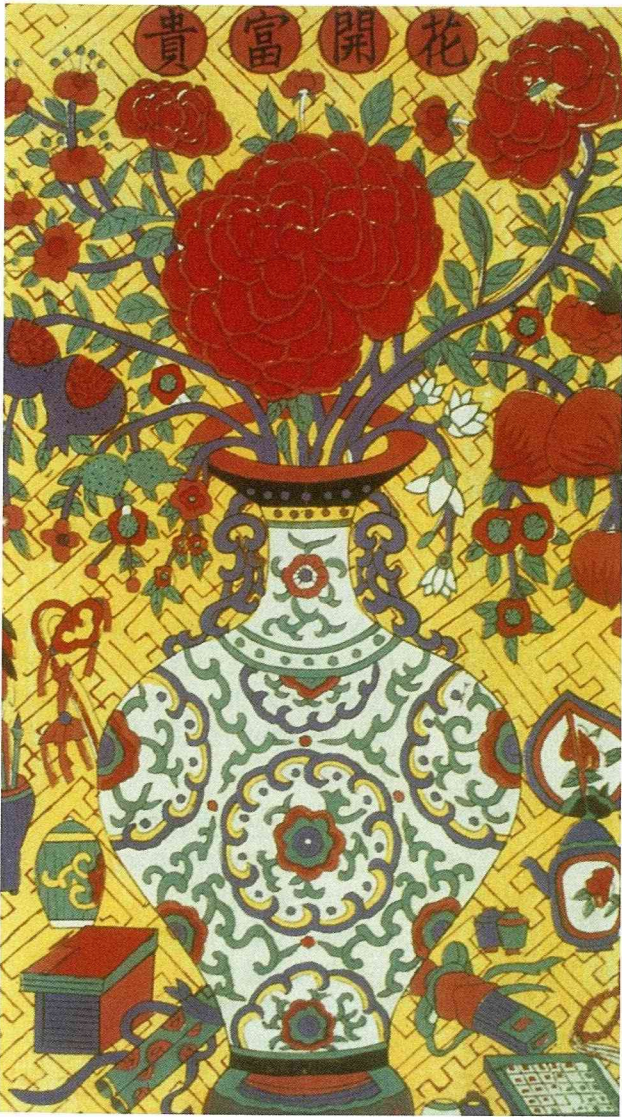


圖22 瓶花年畫除了具花開富貴之寓意外，也是一幅裝飾性的年畫。

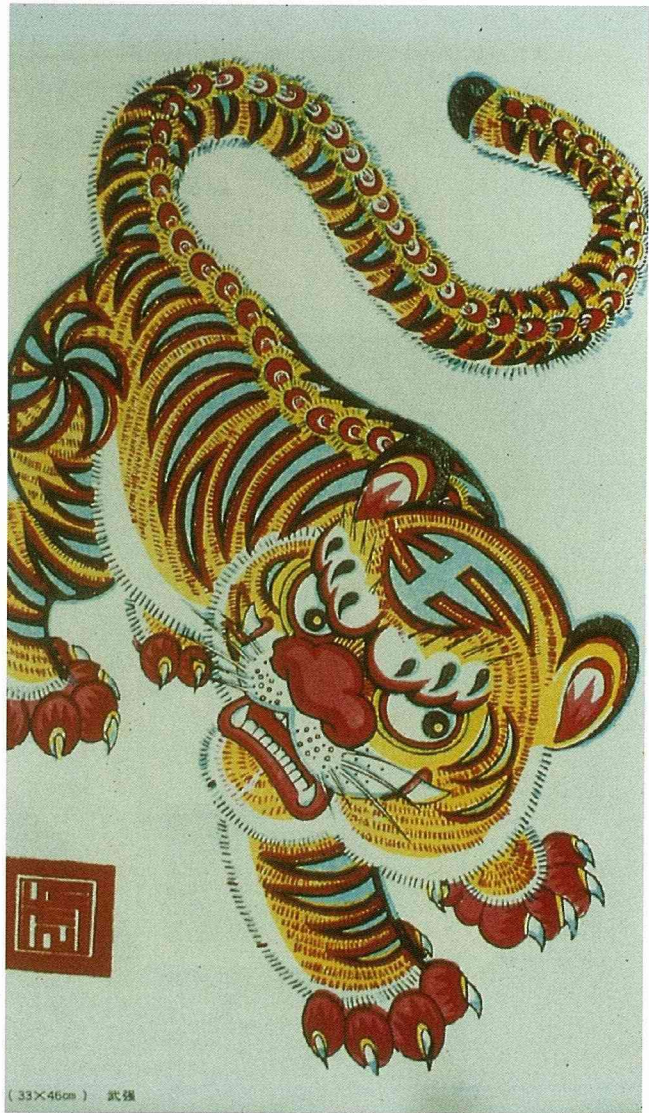


圖23 「虎」圖年畫具有驅邪守護的寓意。

(六) 風景/花鳥 這類年畫描繪各地勝景以及花卉、飛禽走獸，也反應新鮮事物、里巷見聞、仕農工商各階層的生活動態。如：「唐山真蹟圖」「姑蘇玄妙觀」「鳳凰牡丹」「貓蝶富貴」等(圖22②3④)

(七) 社會歷史 這類年畫大多記述清末戰爭發生的時事，如「法人求和」「中日戰爭」「日德青島爭戰圖」「北京城百姓搶當舖」等。

從以上七類年畫題材來看，其內容包含宗教祭祀、心理祈願、傳說歷史、民俗生活等各種層面；難怪近代的人文、歷史、社會、考古學者紛紛投入中國的年畫研究熱潮中，並將年畫比喻為「民間文化的百科圖鑑」。

《下期續完》



圖24 「買賣風快」藉猴子搶帽的圖象，來形容生意興隆的搶購性風潮。