

認識台灣農業(下)



台灣地區果菜批發市場有70單位(詹明宗 攝)

(續上期)

三. 農產品國內運銷概況

(一) 有關農產運銷的幾點簡單概念

1. 運銷的定義

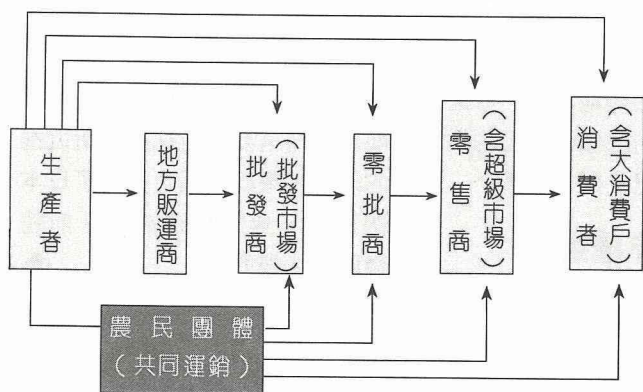
運銷是實行一種商業活動，係在一個消費者所願付的價格下，將財貨或勞務於適當的時間、地點，並以適當的形式從生產者導向消費者。

2. 運銷的主要活動程序包含集中、均衡、分散。

3. 運銷的主要職能包括集貨、分級、包裝、運輸、儲藏、購買、售賣、資訊傳播、風險承擔、資金融通等。

4. 農產品的運銷通路

一般而言，農產品的運銷通路可以下圖表示：



(二) 農產品的批發交易

在經濟愈進步、分工愈趨專業化的社會，大部分的農產品都先經過批發交易。依「農產品市場交易法」第21條的規定：「農產品之第一次批發交易，應在生產地或消費地農產品批發市場為之」，所以各類農產品批發市場成為重要的批發交易場所。

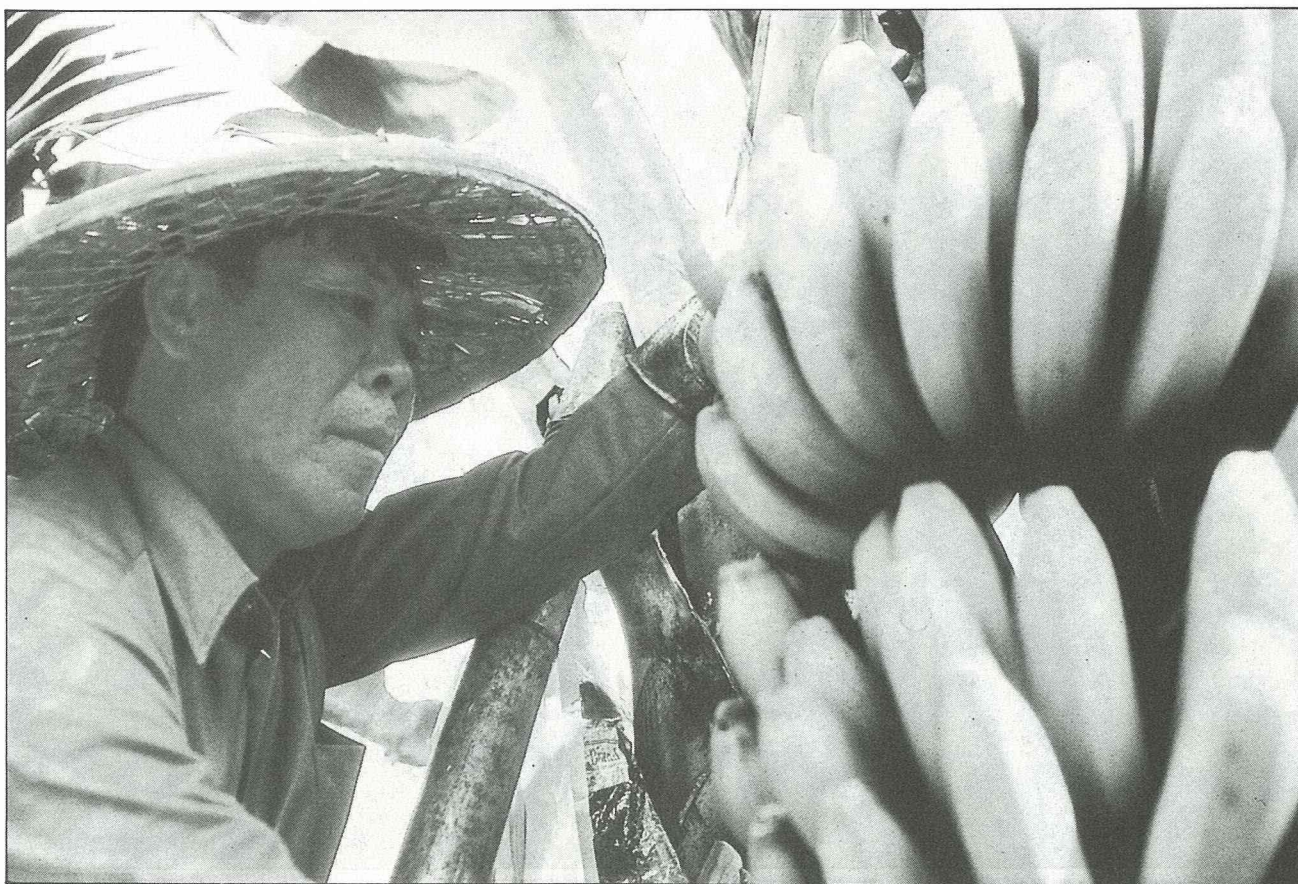
目前分佈在台灣地區經營業務的農產品批發市場共有158單位，其中綜合農產品批發市場1單位，果菜市場70單位，家畜(肉品)市場24單位，魚市場63單位。就市場經營主體而言，由當地農(漁)會及合作社經營者有77單位，由公司經營者81單位。民國83年果菜市場交易量為2,207,451公噸，價值為新台幣381億7千萬元；家畜(肉品)市場交易量為毛豬7,866,388頭，價值為新台幣425億9千萬元；魚市場交易量為574,005公噸，價值為新台幣274億2千萬元。

(三) 農產品的零售交易

台灣農產品的零售一直以傳統零售市場及路邊攤位為主，雖然超市的發展可以回溯到三十多年前，但至今農產品在超市銷售所佔的比率仍未達30%。許多易腐性很高之魚類、肉類仍在常溫下進行零售交易，食品衛生與安全有待改進，而消費者對農產品之購買行為尚待進一步教育。

四. 農產貿易概況

我國農產品貿易額自民國50年代起迄今成長快速，分別為民國50年2億2,513萬美元，60年8億8,817萬美元，70年58億5,074萬美元，83年136億9,004萬美元。其中農產品出口值分別為民國50年1億2,186萬美元，占商品總出口值的62.4%，60年4億7,337萬美元占商品總出口值的22.9%，70年23億5,339萬美元占商品總出口值的10.4%，83年48億4,283萬美元占商品總出口值的5.2%；另農產品進口



香蕉為80年代主要農產品出口項目之一。(詹明宗 攝)

值分別為民國50年1億327萬美元占商品總進口值的32%，60年4億1,480萬美元占商品總進口值的22.5%，70年34億9,735萬美元占商品總進口值的16.5%，83年88億4,720萬美元占商品總進口值的10.3%。而農產貿易順(逆)差值則從順差轉變為逆差，民國50年農產貿易順差值為1,857萬美元，而70年農產貿易逆差值則為11億4,396萬美元，83年農產貿易逆差值為40億436萬美元。

(一) 主要農產品出口項目

自民國50年代起迄今，我國主要農產品出口項目有很大變化，50年代主要外銷農產品前6項為糖及其製品、香蕉、蘆筍罐頭、洋菇罐頭、木材、鳳梨罐頭等，此6項農產品出口值約占農產品出口總值的65%；60年代主要外銷農產品前6項產品為糖及其製品、蘆筍罐頭、洋菇罐頭、豬肉、木材、香蕉等，此6項產品出口值約占農產品出口總值的50%；70年代主要外銷農產品項目前6名則為豬肉、羽毛、香蕉、蘆筍罐頭、洋菇罐頭、糖及其製品等

，此6項產品出口值約占農產品出口總值的40%；80年代主要出口農產品項目則為豬肉、鰻魚、鮪魚、羽毛、毛豆、香蕉等，此6項產品出口值約占農產品出口總值的55%。

(二) 主要農產品進口項目

我國進口農產品主要項目自民國50年代起迄今變化不大，民國50年代主要進口農產品項目有棉花、小麥、黃豆、木材、玉米等，此5項農產品進口值約占農產品進口總值的70%；60年代進口農產品主要項目依舊同於50年代，只是進口值排名有所不同，其依序為木材、黃豆、棉花、玉米、小麥，此5項進口值占農產品進口總值比例亦同於50年代；70年代主要進口農產品項目亦同於過去，只是玉米進口值擠向第二位，依序為木材、玉米、黃豆、棉花、小麥，此5項農產品進口值約占農產品進口總值的50%；83年主要進口農產品項目則有些許變化，依序為木材、玉米、黃豆、生皮及毛皮、原木等，其5項農產進口值約占農產品進口值的45%。



國內所需之木材及林產品以進口為主，維護國內森林資源。(詹明宗 攝)

五. 結語

多年來台灣農漁業產銷隨著在國際市場的競爭條件及國內消費需求的改變而不斷調整，在台灣加入關貿總協 (GATT) 或世界貿易組織 (WTO) 之後，由於農產品關稅降低及市場開放，預估未來農產品的進口將會逐年增加，國內農林漁牧產銷將會朝以下方向調整：

(一) 農糧方面

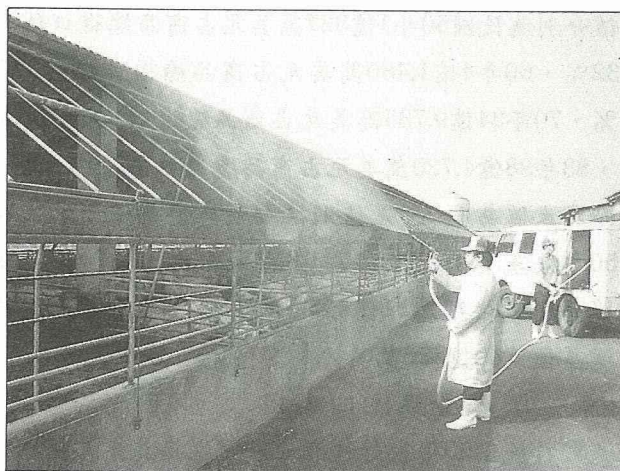
1. 稻米生產量將配合進口增加而逐年減少；
2. 雜糧作物之生產將逐年減少；
3. 果樹、蔬菜、花卉等園藝作物將建立產銷平衡體系。

(二) 林業方面

繼續進口國內所需之木材及林產品，維護國內森林資源。

(三) 漁業方面

減少國內內陸養殖，擴大推動國外漁業合作，並推動責任制漁業，促進產業合理、合法及有秩序



推動牧場經營現代化，降低生產成本，並嚴格執行衛生安全與品質控制。(詹明宗 攝)

的發展。

(四) 畜牧方面

推動牧場現代化經營，降低生產成本，嚴格執行衛生安全與品質控制，提升畜產品加工及運銷技術。

