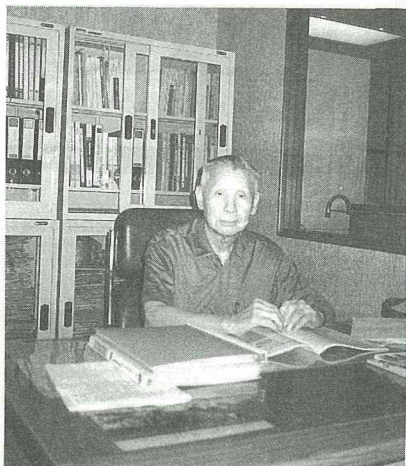


黃登忠顧問的米穀之愛



能完整詮釋台灣百年糧政史的黃登忠顧問。(慶貞／攝)

■他的抉擇

「民國34年5月31日台北市遭受美軍最慘烈的飛機轟炸，昔日台灣總督府外事部20位同事全部罹難，我在前一天晚上忽然感覺身體不適，因而請假逗留在家，倖存一命。當時，我立誓既然這條命是上天所賜，此生此世我願以服務社會之心回饋上蒼，再辛苦，再艱難，皆無怨無悔。」

這是服務於糧食局42年後退休，以其農業統計專長受聘為農委會農業統計改進小組顧問職，工作7年後再度回到糧食局投身彙編「近百年來台灣糧政資料」工作的糧政代言人——黃登忠先生的使命感。上面一段話道盡他對糧政的情愛觀令人感動！

像他那麼了解台灣糧政的人並不多，他收集保存的珍貴資料，只有他能完整詮釋近百年的台灣糧政史蹟。由83年6月起，預計於85年下半年完成的600頁資料，我們期待它的付梓。



黃顧問一家(後排)與歷任糧食局長(前排)合影，自左起：李鳳鳴、何舉帆、李連春、施石青、黃鏡鋒。(民國74年12月，黃顧問服務40週年紀念)

■他的傳奇

初見黃顧問，在他的好友來訪前，我們訪談對話一直以國語進行，我很納悶，以一位民國10年出生，曾在日據時代服務於台灣總督府（即現在總統府所在地）的長輩，不僅國語述說流利，而且發音標準，黃顧問的教育背景到底如何，令人好奇。因為他與好友對談是以台語夾雜日語。

我讚嘆道：黃顧問您台語講得很好。他笑著說：當然，我是台灣人，我的老家在萬華龍山寺旁……。原來黃顧問小學時代在福建讀書，難怪國語說得道地。台灣光復當初，政府尚未接收前，就在萬華區借幼稚園原址開班

以注音符號教國語，當年24歲。

同(34)年12月10日黃登忠先生進入糧食局工作，先後任科員、股長、稽核、第五科科长、統計室主任及專門委員等職，於76年2月1日屆齡退休。

提起這段期間大小事蹟與患難相知的同事，人名與數字好似電腦螢幕般即時顯示，那麼迅速，那麼準確。也可以了解黃顧問在近42年糧食局任內，多麼地投入與熱愛他的工作，許多資料都在其掌握中。

■他的執著

黃顧問服務於糧食局，經歷行政、業務、統計各部門，親身

參與並奉獻於台灣糧政工作，尤其對於稻米生產量、生產費、消費量調查、總供需統計估測、米價變動分析、耕地航照遙測以及推動糧政資訊化等，均有獨到的見解與建樹。

回首糧政演進歷程，黃顧問說：台灣由民國34年缺糧嚴重、糧價猛漲而進入糧食供應充裕，民生安定之境。再而經濟型態轉變，糧產降落，經歷能源危機、糧食危機之衝擊，政府再大力獎勵增產後，糧產連年劇增，致生產過賸，糧價低迷，政府為維護農民收益，維持適當糧價水準，以高價大量收購農民稻穀，各地公糧倉庫爆滿，復以外銷受阻，存糧去化無路，大量陳米撥充飼料，此種演變之大令人感慨。

近年來政府積極提高稻米品質，擴大米食消費，包括輔導良質米產銷，加強米食推廣。也是為米穀消費日益減少的措施。黃顧問非常珍惜米糧的永續經營，他說：這是民衆基本的“食糧”，從土地長出的原始禮物，一定不能荒廢。

■他的養生

「蔬果愛吃，魚肉少吃，偏愛豆腐、甘蔗；去年起改練香功，不僅時間好控制，氣感也強，它是圓的轉動，把身體比作發電機，順利轉動時，自然氣血順暢；努力苦幹，用心思考。」短短數語，概括飲食、運動、工作三部曲均衡發展的重要性，就是黃顧問的養生經驗談。

向健康、快樂的長壽長者請益“養生之道”，多少有些尷尬，他們得費心思索往日到底如何



民國45年糧政紀錄片拍攝現場。

保養。偏偏他們都是忙著生活，忙著工作，要特別敘述，還真“辛苦”。

誠如黃顧問說明，當年與局長李連春先生晚上熬夜上夜班的苦拼日子，與工作環境沒有冷氣，沒有電風扇揮汗趕統計圖表的戰鬥精神，使得身子依舊硬朗，四處旅遊不覺苦，而且頭腦清晰，數據資料朗朗上口，無懼老人痴呆症的侵擾。

事實上黃顧問工作50餘年來，只問耕耘不計名利，心中收穫是十分豐碩的，人生之旅一路走來，滿意又自信，終有所得，養生之道自在其中。

■他的休閒

一年二次糧友聯誼會的聚會，及統計室、第五科的郊遊、聚餐，黃顧問是當然成員，他更是其中的攝影大師。

提起攝影，它可是黃顧問的



黃顧問(右)與紀錄片攝影師。

業餘專長之一，當年糧食局有紀錄片也是他負責推動完成的。糧食局50年間凡是大小人物、老舊建物，在黃顧問的“資料庫”裡都找得到。

照片首重整理歸類說明，長久保存才有價值。由一冊冊的“記錄本”裡，一頁頁地觀賞中，從當年年輕煥發的模樣，可以依稀猜出今日一些長者的名字，真是令人興奮。

音響組合是一門學問，端看室內齊全的裝置，都是經年累月的結晶，這是黃顧問的業餘專長之二。以上兩項特長是當年工作所需，今天卻成為閒暇的寄托，依然可以全心的投入，不僅可專心，也可開懷，黃顧問在福中惜福，那會不健康？怎會不快樂？



民國45年舉辦全國第一次農業普查，圖中左者為黃顧問。